



دولة فلسطين

الجهاز المركزي للإحصاء الفلسطيني

مسح الضحية، 2016

النتائج الأساسية

نيسان / أبريل، 2017

تم إعداد هذا التقرير حسب الإجراءات المعيارية المحددة في ميثاق الممارسات  
للإحصاءات الرسمية الفلسطينية 2006



© رجب، 1438 هـ - نيسان، 2017.  
جميع الحقوق محفوظة.

في حالة الاقتباس، يرجى الإشارة إلى هذه المطبوعة كالتالي:

الجهاز المركزي للإحصاء الفلسطيني، 2017. مسح الضحية 2016. النتائج الأساسية رام الله- فلسطين.

جميع المراسلات توجه إلى:

الجهاز المركزي للإحصاء الفلسطيني

ص.ب. 1647، رام الله- فلسطين

هاتف: 2 2982700 (970/972)

فاكس: 2 2982710 (970/972)

الرقم المجاني: 1800300300

بريد إلكتروني: diwan@pcbs.gov.ps

صفحة إلكترونية: http://www.pcbs.gov.ps

الرقم المرجعي: 2267





## شكر وتقدير

يتقدم الجهاز المركزي للإحصاء الفلسطيني بالشكر والتقدير إلى كل الأسر الفلسطينية التي ساهمت في إنجاح جمع بيانات المسح، وإلى جميع العاملين في هذا المسح لما أبدوه من حرص منقطع النظير أثناء تأدية واجبهم.

لقد تم تخطيط وتنفيذ مسح الضحية 2016 بقيادة فريق فني من الجهاز المركزي للإحصاء الفلسطيني، وبدعم مالي مشترك بين كل من دولة فلسطين، وعدد من أعضاء مجموعة التمويل الرئيسية للجهاز (CFG) لعام 2016 المتمثلة في مكتب الممثلة النرويجية لدى دولة فلسطين، والوكالة السويسرية للتنمية والتعاون (SDC).

يتقدم الجهاز المركزي للإحصاء الفلسطيني بجزيل الشكر والتقدير إلى أعضاء مجموعة التمويل الرئيسية للجهاز (CFG) الذين ساهموا بالتمويل على مساهمتهم القيمة في تنفيذ هذا المسح.



## فريق العمل

مدير المشروع  
رئيس اللجنة الفنية

### • اللجنة الفنية

نضال كمال عمر  
سعدى المصري  
روان أبو فرحة  
مهيرة قنداح  
أنس أحمد  
جعفر قادوس  
مأمون النجار

### • إعداد التقرير

نضال كمال عمر

### • تدقيق معايير النشر

حنان جناجرة

### • المراجعة الأولية

مصطفى خواجا

### • المراجعة النهائية

محمد قلالوة

### • الإشراف العام

علا عوض

رئيس الجهاز





## قائمة المحتويات

الصفحة	الموضوع
	قائمة الجداول
15	المقدمة
17	الفصل الأول: المصطلحات والمؤشرات
17	1.1 المصطلحات والمؤشرات
19	الفصل الثاني: النتائج الرئيسية
19	1.2 ضحايا الأفعال الإجرامية على مستوى الأسر
19	2.2 ضحايا الأفعال الإجرامية على مستوى الأفراد
19	3.2 نوع الفعل الإجرامي
20	4.2 مكان حصول الجريمة
21	5.2 التبليغ عن الجريمة ووصول الجريمة المبلغ عنها للمحكمة
21	6.2 منفذ الجريمة
22	7.2 الأضرار البشرية والمادية الناجمة عن الأفعال الإجرامية
25	الفصل الثالث: المنهجية
25	1.3 أهداف المسح
25	2.3 استمارة المسح
26	3.3 الاطار والعينة
26	1.3.3 مجتمع الهدف
26	2.3.3 إطار المعاينة
26	3.3.3 حجم العينة
26	4.3.3 تصميم العينة
26	5.3.3 طبقات العينة
26	6.3.3 مستويات النشر
26	7.3.3 حساب الأوزان
27	4.3 العمليات الميدانية
27	1.4.3 التدريب والتعيين
27	2.4.3 جمع البيانات
28	3.4.3 الاشراف والتدقيق الميداني
28	4.4.3 التدقيق المكتبي والترميز
28	5.3 معالجة البيانات
28	1.5.3 برنامج الادخال وقواعد التدقيق

الصفحة	الموضوع
29	2.5.3 تنظيف البيانات
29	3.5.3 استخراج النتائج
<b>31</b>	<b>الجودة</b>
	<b>الفصل الرابع:</b>
31	1.4 الدقة
31	1.1.4 أخطاء المعاينة
31	2.1.4 أخطاء غير المعاينة
32	3.1.4 معدلات الاجابة
33	2.4 مقارنة البيانات
33	3.4 الملاحظات الفنية على البيانات
<b>35</b>	<b>المراجع</b>
<b>37</b>	<b>الجدول الاحصائية</b>

## قائمة الجداول

الصفحة	الجدول
41	<b>جدول 1:</b> نسبة الأسر ضحايا الأفعال الإجرامية حسب نوع الفعل الإجرامي والمنطقة خلال الشهر 12 الماضية، 2016
41	<b>جدول 2:</b> نسبة الأسر ضحايا الأفعال الإجرامية حسب نوع الفعل الإجرامي وعدد أفراد الأسرة خلال الشهر 12 الماضية، 2016
42	<b>جدول 3:</b> نسبة الأسر ضحايا الأفعال الإجرامية حسب نوع الفعل الإجرامي ومهنة رب الأسرة خلال الشهر 12 الماضية، 2016
43	<b>جدول 4:</b> نسبة الأسر الذين يستخدمون الانترنت وتعرض أحد أفرادها لتهديدات معلوماتية على مواقع الانترنت حسب المنطقة، خلال الشهر 12 الماضية، 2016
43	<b>جدول 5:</b> التوزيع النسبي للأفراد ضحايا الأفعال الإجرامية حسب نوع آخر فعل إجرامي والمنطقة خلال الشهر 12 الماضية، 2016
44	<b>جدول 6:</b> التوزيع النسبي للأفراد ضحايا الأفعال الإجرامية حسب نوع آخر فعل إجرامي ونوع التجمع السكاني خلال الشهر 12 الماضية، 2016
45	<b>جدول 7:</b> التوزيع النسبي للأفراد ضحايا الأفعال الإجرامية حسب بعض المتغيرات ونوع آخر فعل إجرامي خلال الشهر 12 الماضية، 2016
46	<b>جدول 8:</b> التوزيع النسبي للأفراد ضحايا الأفعال الإجرامية حسب جنس وعمر منفذ آخر فعل إجرامي والمنطقة خلال الشهر 12 الماضية، 2016
46	<b>جدول 9:</b> التوزيع النسبي للأفراد ضحايا الأفعال الإجرامية حسب نوع الفعل الإجرامي والتبليغ عن آخر جريمة خلال الشهر 12 الماضية، 2016
47	<b>جدول 10:</b> التوزيع النسبي للأفراد ضحايا الأفعال الإجرامية حسب نوع الفعل الإجرامي ومكان حصول آخر جريمة خلال الشهر 12 الماضية، 2016
47	<b>جدول 11:</b> التوزيع النسبي للأفراد ضحايا الأفعال الإجرامية حسب نوع آخر فعل إجرامي وحصول مواجهة خلال الشهر 12 الماضية، 2016
48	<b>جدول 12:</b> التوزيع النسبي للأفراد ضحايا الأفعال الإجرامية حسب منفذ آخر فعل إجرامي وحصول مواجهة خلال الشهر 12 الماضية، 2016
48	<b>جدول 13:</b> التوزيع النسبي للأفراد ضحايا الأفعال الإجرامية حسب منفذ آخر فعل إجرامي ونوع الضرر خلال الشهر 12 الماضية، 2016
48	<b>جدول 14:</b> التوزيع النسبي للأفراد ضحايا الأفعال الإجرامية حسب قيمة الأضرار المادية لآخر فعل إجرامي والمنطقة خلال الشهر 12 الماضية، 2016

الصفحة	الجدول
49	<b>جدول 15:</b> التوزيع النسبي للأفراد ضحايا الأفعال الإجرامية حسب نوع آخر فعل إجرامي والجهة التي تحملت عبء الأضرار المادية خلال الشهور 12 الماضية، 2016
49	<b>جدول 16:</b> التوزيع النسبي للأفراد ضحايا الأفعال الإجرامية حسب نوع آخر فعل إجرامي ووقت حصول الجريمة خلال الشهور 12 الماضية، 2016
50	<b>جدول 17:</b> التوزيع النسبي للأفراد ضحايا الأفعال الإجرامية حسب مكان حصول آخر جريمة والمنطقة خلال الشهور 12 الماضية، 2016
50	<b>جدول 18:</b> التوزيع النسبي للأفراد ضحايا الأفعال الإجرامية حسب مكان حصول آخر جريمة و نوع التجمع السكاني خلال الشهور 12 الماضية، 2016
51	<b>جدول 19:</b> التوزيع النسبي للأفراد ضحايا الأفعال الإجرامية حسب مكان حصول آخر جريمة والأضرار المادية خلال الشهور 12 الماضية، 2016
51	<b>جدول 20:</b> التوزيع النسبي للأفراد ضحايا الأفعال الإجرامية حسب التبليغ عن آخر جريمة والمنطقة خلال الشهور 12 الماضية، 2016
52	<b>جدول 21:</b> التوزيع النسبي للأفراد ضحايا الأفعال الإجرامية حسب سبب عدم التبليغ عن الجريمة والمنطقة خلال الشهور 12 الماضية، 2016
52	<b>جدول 22:</b> التوزيع النسبي للأفراد ضحايا الأفعال الإجرامية حسب منفذ آخر فعل إجرامي والمنطقة خلال الشهور 12 الماضية، 2016
53	<b>جدول 23:</b> التوزيع النسبي للأفراد ضحايا الأفعال الإجرامية حسب منفذ آخر فعل إجرامي ونوع التجمع السكاني خلال الشهور 12 الماضية، 2016
53	<b>جدول 24:</b> التوزيع النسبي للأفراد ضحايا الأفعال الإجرامية حسب منفذ الجريمة ونوع آخر فعل إجرامي خلال الشهور 12 الماضية، 2016
54	<b>جدول 25:</b> التوزيع النسبي للأفراد ضحايا الأفعال الإجرامية حسب منفذ آخر فعل إجرامي ونوع الضرر خلال الشهور 12 الماضية، 2016
54	<b>جدول 26:</b> التوزيع النسبي للأفراد ضحايا الأفعال الإجرامية حسب منفذ آخر فعل إجرامي وقيمة الأضرار المادية خلال الشهور 12 الماضية، 2016
55	<b>جدول 27:</b> التوزيع النسبي للأفراد ضحايا الأفعال الإجرامية حسب منفذ آخر فعل إجرامي والجهة التي تحملت عبء الأضرار المادية خلال الشهور 12 الماضية، 2016
55	<b>جدول 28:</b> التوزيع النسبي للأفراد ضحايا الأفعال الإجرامية حسب نوع الضرر لآخر فعل إجرامي والمنطقة خلال الشهور 12 الماضية، 2016

الصفحة	الجدول
56	<b>جدول 29:</b> التوزيع النسبي للأفراد ضحايا الأفعال الإجرامية حسب قيمة الأضرار المادية ونوع التجمع السكاني لآخر فعل إجرامي خلال الشهور 12 الماضية، 2016
56	<b>جدول 30:</b> التوزيع النسبي للأفراد ضحايا الأفعال الإجرامية حسب الجهة التي تحملت عبء الأضرار المادية لآخر فعل إجرامي والمنطقة خلال الشهور 12 الماضية، 2016
57	<b>جدول 31:</b> التوزيع النسبي للأفراد ضحايا السرقة حسب نوع المسروقات والتبليغ عن آخر سرقة خلال الشهور 12 الماضية، 2016
57	<b>جدول 32:</b> التوزيع النسبي للأفراد ضحايا السرقة حسب نوع المسروقات وحجم الأضرار المادية خلال الشهور 12 الماضية، 2016
58	<b>جدول 33:</b> التوزيع النسبي للأفراد ضحايا الأفعال الإجرامية حسب مكان حصول آخر جريمة سرقة ونوع المسروقات خلال الشهور 12 الماضية، 2016
58	<b>جدول 34:</b> التوزيع النسبي للأفراد ضحايا الأفعال الإجرامية حسب منفذ آخر سرقة ونوع المسروقات خلال الشهور 12 الماضية، 2016
58	<b>جدول 35:</b> التوزيع النسبي للأفراد حسب الشعور بالأمان خلال التجوال على الأقدام في المنطقة المحيطة حسب المنطقة، 2016
59	<b>جدول 36:</b> التوزيع النسبي للأفراد حسب الاعتقاد بوجود أشخاص يتعاطون المخدرات في البيئة المحيطة حسب المنطقة والتعرض لمضايقات المتعاطين، 2016
59	<b>جدول 37:</b> التوزيع النسبي للأفراد فيما يتعلق برأيهم بالسبب الرئيسي في وجود ظاهرة تعاطي المخدرات، 2016



## المقدمة

جاء تنفيذ مسح الضحية في فلسطين للعام 2016 لتوفير بيانات إحصائية شاملة وموثوقة لواضعي السياسات والمهتمين في موقع القرار السياسي والاجتماعي في هذا المجال، حيث تحتل إحصاءات الجريمة والضحية مكانة هامة على المستويات الوطنية والإقليمية والدولية.

تم تنفيذ مسح الضحية خلال الفترة من 2016/10/09 ولغاية 2017/01/05، على عينة اسرية بلغت 7,603 أسرة في فلسطين وذلك بهدف توفير بيانات حول موضوع الضحية والجريمة في المجتمع الفلسطيني، علاوة على دراسة المواصفات العامة للضحية في المجتمع الفلسطيني، وتوفير المعلومات الضرورية حول أنواع الأفعال الإجرامية على مستوى الأسر والأفراد، ومكان حدوث الجريمة ومنفذ الجريمة والتبليغ عن الجريمة، والخسائر البشرية والمادية للضحايا، والجهة التي تحملت عبء الخسائر المادية التي نتجت عن الأفعال الإجرامية، وتوفير قاعدة بيانات تساهم في سد الثغرات والنواقص في السجلات الإدارية المتعلقة بإحصاءات الجريمة والضحية.

يتضمن هذا التقرير أربعة فصول، حيث يشتمل الفصل الاول على المصطلحات والمؤشرات، بينما يحتوي الفصل الثاني على النتائج الرئيسية التي خلص اليها المسح، اما الفصل الثالث فيستعرض منهجية المسح، والفصل الرابع هو عن جودة البيانات التي وفرها المسح.

نأمل في الجهاز المركزي للإحصاء الفلسطيني ان يساهم هذا التقرير في مساعدة المخططين ومتخذي القرارات في تطوير السياسات المتعلقة بواقع الجريمة في المجتمع الفلسطيني.

والله ولي التوفيق،،،

علا عوض  
رئيس الجهاز

نيسان، 2017





## الفصل الأول

### المصطلحات والمؤشرات

#### 1.1 المصطلحات والمؤشرات

تعرف المصطلحات والمؤشرات المستخدمة في هذا المسح وفق معجم المصطلحات الإحصائية، ودليل المؤشرات الإحصائية الصادرة عن الجهاز والمعتمدة على أحدث التوصيات الدولية المتعلقة بالإحصاءات والمنسجمة مع النظم الدولية.

#### الضحية:

الشخص الذي تعرض لاعتداء أو ضرر أو إصابة أو وقع فريسة لكارثة أو فعل إجرامي أو أي تهديد، والشخص الذي لحقه أذى حادث أو اعتداء، وكذلك الشخص الذي أتلقت ممتلكاته أو تضررت جزئياً أو كلياً

#### الجريمة:

كل فعل يخالف أحكام قانون العقوبات أو يكون تعدياً على الحقوق العامة أو خرقاً للواجبات المترتبة نحو الدولة أو المجتمع بوجه عام.

#### المجرم:

الشخص الذي يقوم بارتكاب مخالفة للقانون المعمول به في البلد ضد أشخاص آخرين أو ممتلكاتهم.

#### الأسرة:

فرد أو مجموعة أفراد تربطهم أو لا تربطهم صلة قرابة، ويقومون في مسكن واحد، ويشتركون في المأكل أو في أي وجه متعلق بترتيبات المعيشة.

#### الاعتداء:

يقصد به التهجم البدني على شخص آخر، بما في ذلك الضرب، ويميز هنا بين الاعتداء الشديد والاعتداء البسيط، أما الشديد فهو الاعتداء المصحوب بنية ارتكاب جريمة أخرى بالإضافة إلى مجرد الاعتداء أو بطروف خطرة أو وحشية كأن يستعمل سلاحاً قاتلاً، أو يتهجم على أطفال أو نساء، أو ينشأ عن فضيحة، أو يقصد به ارتكاب فعل فاجر بالمعتدى عليه، وأما الاعتداء البسيط فهو ما لا يعدو مجرد اعتداء ولا يتجاوز إلى قصد جنائي آخر ومنه رفع اليد تهديداً بالضرب، أو وقوف الضرب عند حد المحاولة كأن يهوي شخص على آخر ليضربه فلا يصيبه.

#### السرقعة:

يقصد بها أخذ المال أو الممتلكات دون موافقة مالكه، وتشمل سرقة المنازل واقتحامها كما تشمل سرقة السيارات، وأما نشل الحوائيت وسائر المخالفات الصغرى، مثل السرقات البسيطة والطفيفة فيمكن أن تصنف أو لا تصنف ضمن السرقات، لكن في مسح الضحية تم اعتبارها من ضمن السرقات.

**السطو:**

دخول منازل او ممتلكات الأسرة بالقوة بدون حق ويقصد السرقة سواء تحقق هذا القصد او لم يتحقق، وتعرفها الأمم المتحدة على أنها الدخول غير القانوني لممتلكات الغير بقصد ارتكاب فعل إجرامي.

**الممتلكات:**

كافة الأشياء التي بحوزة الأفراد (أفراد الأسرة) سواء داخل المسكن او خارجه من الأموال المنقولة وغير المنقولة، والملكية بالنسبة للفرد هي الحق في التمتع والتصرف في هذا الملك إطلاقا وعلى أي وجه قانوني سواء كان الملك ماديًا او أدبيًا مرئيًا او غير مرئي، والملك كذلك هو كل ما له قيمة سوقية.

**موقع الجريمة:**

يقصد به المكان المحدد الذي تم به وقوع الحادث.

**الأضرار البشرية:**

كافة الإذاعات التي قد يتعرض لها شخص ما أثناء جريمة حدثت خلال 12 شهر الماضية ويكون نتيجتها جروح، قتل، تشوه أو إعاقة.

**الجريمة الإلكترونية:**

بمعنى أوسع هي (الجرائم ذات الصلة بالحاسوب) وتغطي أي سلوك غير قانوني ارتكب بواسطة، أو من خلال، نظام الكمبيوتر أو شبكة الانترنت، بما في ذلك جرائم من قبيل الاستيلاء غير المشروع وتقديم أو توزيع معلومات عن طريق نظام الكمبيوتر أو شبكة الانترنت.

**نسبة الاسر ضحايا الأفعال الإجرامية (مؤشر):**

مؤشر يقيس نسبة الاسر ضحايا الأفعال الإجرامية ويتم احتسابه بقسمة عدد الاسر ضحايا الأفعال الإجرامية على مجموع الاسر في العينة مضروباً بمائة، ويتم احتسابه حسب عدة متغيرات مثل مهنة رب الاسرة ونوع الفعل الإجرامي ونوع التجمع السكاني.

**نسبة الافراد ضحايا الأفعال الإجرامية (مؤشر):**

مؤشر يقيس نسبة الافراد ضحايا الأفعال الإجرامية ويتم احتسابه بقسمة عدد الافراد ضحايا الأفعال الإجرامية على مجموع الافراد في العينة مضروباً بمائة، ويتم احتسابه حسب عدة متغيرات نوع الأضرار، التبليغ عن الجريمة، نوع الفعل الإجرامي، مكان حصول الجريمة، مرتكب الجريمة ونوع التجمع السكاني.

## الفصل الثاني

### النتائج الرئيسية

يعرض هذا الفصل ملخصاً لأهم نتائج مسح الضحية في فلسطين عام 2016، وتبين هذه النتائج السمات الأساسية لواقع الأفعال الإجرامية التي تعرضت لها الأسر والأفراد ضحايا هذه الأفعال والخسائر البشرية والمادية لهذه الأسر خلال العام الذي سبق تاريخ تنفيذ هذا المسح.

#### 1.1 ضحايا الأفعال الإجرامية من الأسر

7.0% من الأسر في فلسطين تعرضت لأفعال إجرامية، بواقع 5.3% في الضفة الغربية، و10.1% في قطاع غزة، وبلغت نسبة الاسر التي تعرضت لسرقة (باستثناء سرقة السيارة) 3.6% بواقع 1.6% في الضفة الغربية و7.2% في قطاع غزة. في حين أن 4.0% من الأسر تعرضت لسرقة السيارة أو لبعض قطعها، وبلغت نسبة الاسر التي تعرضت للاعتداء 0.9%، بواقع 0.4% في الضفة الغربية و1.8% في قطاع غزة، فيما بلغت نسبة الأسر في فلسطين التي تعرضت ممتلكاتها إلى إتلاف 0.4%. وفيما يتعلق بجريمة محاولة السطو والسرقة فقد بلغت نسبة الاسر التي تعرضت لهذا النوع من الجريمة 0.6%، بواقع 0.5% في الضفة الغربية و0.8% في قطاع غزة، وتعرضت 0.7% من الأسر للتهديد، بواقع 0.5% في الضفة الغربية و1.2% في قطاع غزة.

أما نسبة الأسر في فلسطين التي تعرضت لتحرشات واعتداءات الجيش والمستوطنين الإسرائيليين فقد بلغت 1.3% مقارنة بـ 4.4% في العام 2012، وبلغت نسبة الاسر التي تعرض أحد أفرادها لتهديد معلوماتي واحد على الأقل 3.8% بواقع 2.9% في الضفة الغربية و5.4% في قطاع غزة

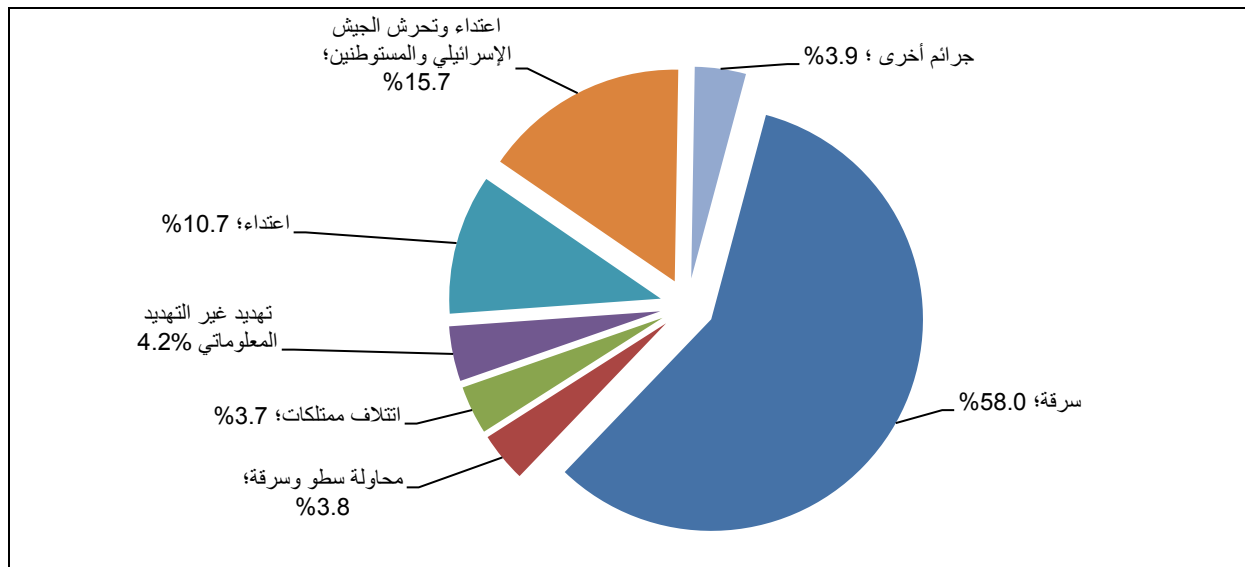
#### 2.1 ضحايا الأفعال الإجرامية من الأفراد

##### 1.2.1 نوع الفعل الإجرامي

أشارت النتائج إلى أن 1.4% من الأفراد في فلسطين تعرضوا لفعل إجرامي واحد على الأقل عام 2016، وتعرض 15.7% منهم لتحرشات واعتداءات الجيش الإسرائيلي والمستوطنين، بواقع 32.5% في الضفة الغربية و0.3% في قطاع غزة و58.0% منهم تعرضوا للسرقة، بواقع 43.9% في الضفة الغربية مقابل 71.0% في قطاع غزة.

أما فيما يتعلق بمحاولة السطو والسرقة فقد تعرض لها 3.8% من الافراد بواقع 6.4% في الضفة الغربية و1.4% في قطاع غزة. وكانت نسبة الأفراد ضحايا التهديد أو الاعتداء بالضرب في قطاع غزة أعلى من الضفة الغربية، حيث بلغت 19.7% مقابل 9.7% في الضفة الغربية.

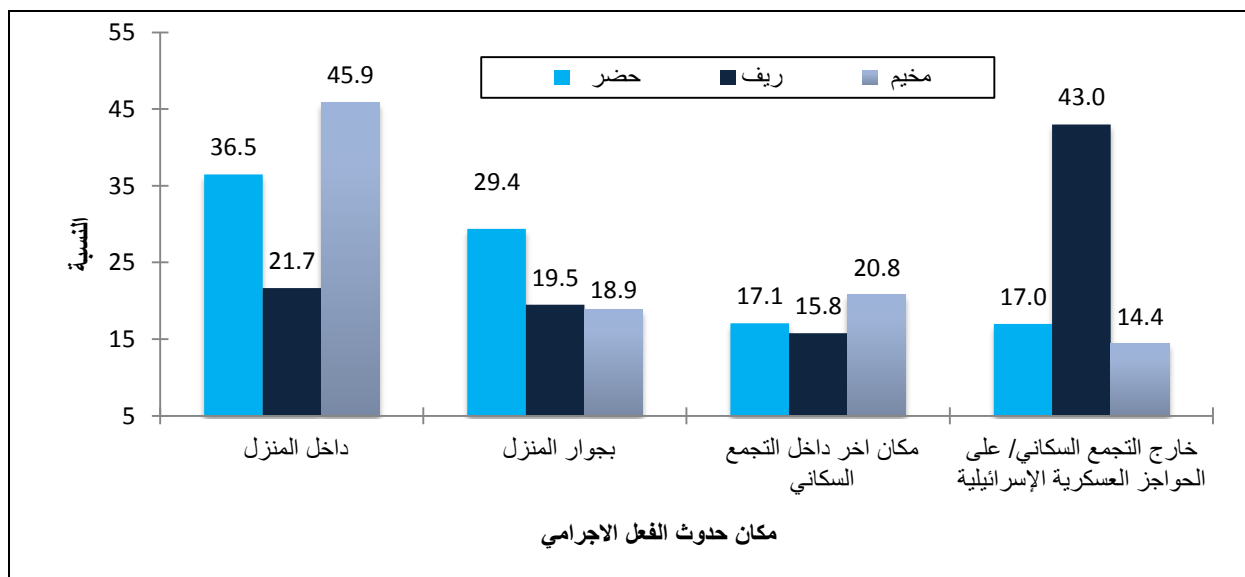
## نسبة الافراد ضحايا الأفعال الإجرامية في فلسطين حسب نوع آخر فعل إجرامي خلال الشهور 12 الماضية، 2016



## 2.2.1 مكان حصول الجريمة

ما يزيد عن ثلث الأفعال الإجرامية التي تعرض لها الأفراد وقعت داخل المنزل، حيث بلغت نسبة الأفراد الذين تعرضوا لأفعال إجرامية داخل المنزل 35.8% من مجموع الأفعال الإجرامية التي تعرض لها الأفراد في فلسطين، بواقع 33.3% في الضفة الغربية و38.2% في قطاع غزة، بالنسبة لنوع التجمع السكاني بلغت هذه النسبة 36.5% في الحضر و21.7% في الريف و45.9% في المخيمات، بينما كان 26.8% من الأفراد في فلسطين ضحايا لأفعال إجرامية حدثت بجوار منزل الضحية، و17.4% حدثت داخل التجمع و20.0% حدثت خارج التجمع السكاني أو على الحواجز العسكرية الإسرائيلية.

## نسبة الافراد ضحايا الأفعال الإجرامية، في فلسطين حسب مكان حصول آخر فعل إجرامي ونوع التجمع السكاني خلال الشهور 12 الماضية، 2016

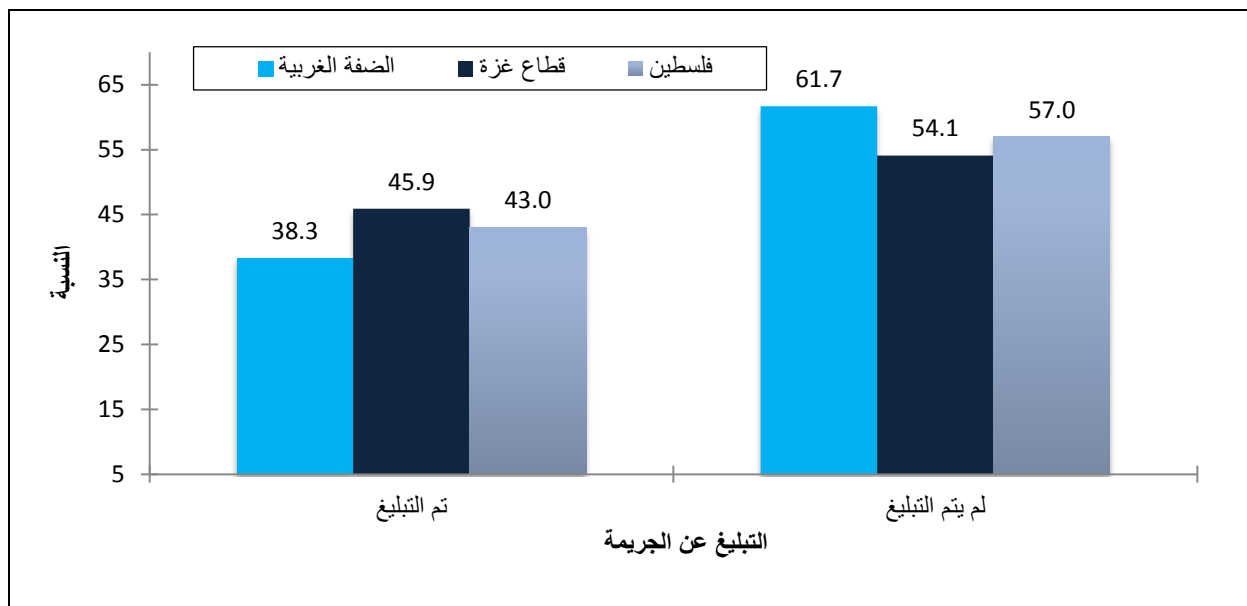


### 3.2.1 التبليغ عن الجريمة:

43.0% من الأفراد ضحايا الأفعال الإجرامية في فلسطين قاموا بالتبليغ عن الجرائم التي تعرضوا لها، (بواقع 38.3% في الضفة الغربية، و45.9% في قطاع غزة)، مقابل 43.4% عام 2012. 15.7% من الأفعال الإجرامية في فلسطين التي تم الإبلاغ عنها وصلت المحكمة مقابل 38.9% عام 2012.

وبالنسبة لعدم قيام الضحية بالتبليغ عن الحادث أفاد 40.7% من الأفراد الضحايا ان السبب هو عدم خطورة الحادث، يليها عدم الرغبة في تدخل الشرطة بنسبة 24.3%.

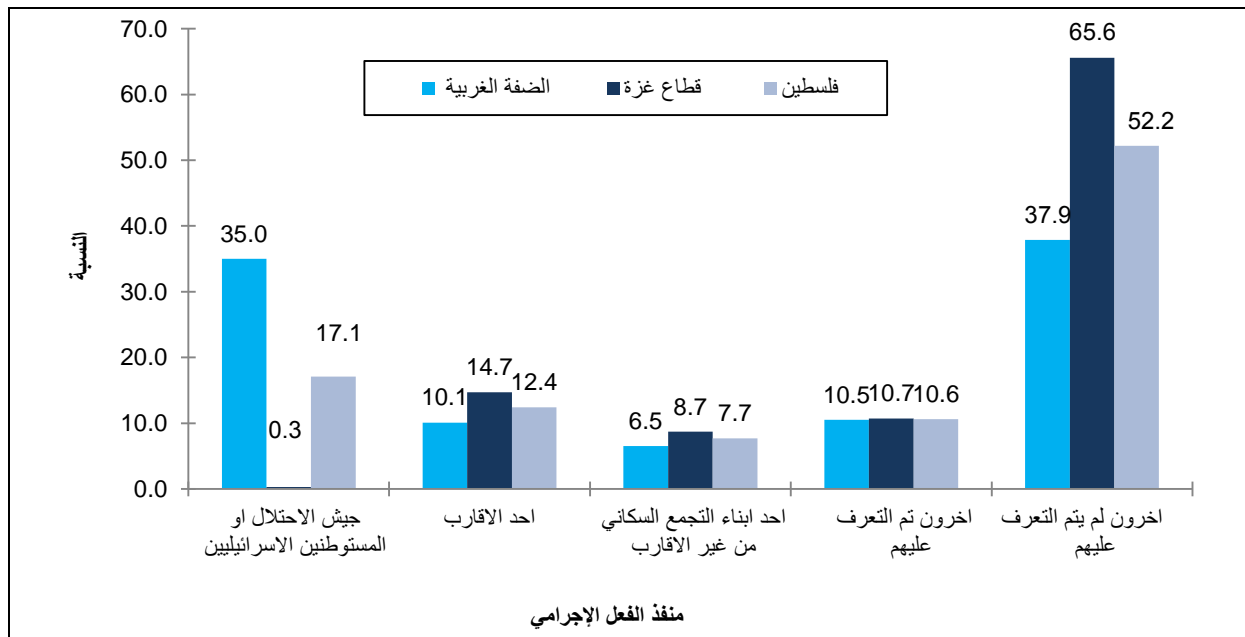
التوزيع النسبي للأفراد ضحايا الأفعال الإجرامية في فلسطين حسب التبليغ عن آخر فعل إجرامي والمنطقة خلال الشهور 12 الماضية، 2016



### 4.2.1 منفذ الجريمة:

17.1% من الأفراد الضحايا في فلسطين كانوا ضحايا لأفعال إجرامية نفذت من قبل جيش الاحتلال أو المستوطنين الإسرائيليين، حيث تتوزع هذه النسبة بواقع 35.0% في الضفة الغربية و0.3% في قطاع غزة، و12.4% ضحايا لأفعال إجرامية نفذت من قبل أحد الأقارب، و7.7% كانوا ضحايا لأفعال إجرامية نفذت من قبل أبناء التجمع السكاني من غير الأقارب، و10.6% كانوا ضحايا لأفعال إجرامية نفذت من قبل أشخاص تم التعرف عليهم، وكان 52.2% من الأفراد ضحايا لأفعال إجرامية نفذت من قبل أشخاص لم يتم التعرف عليهم.

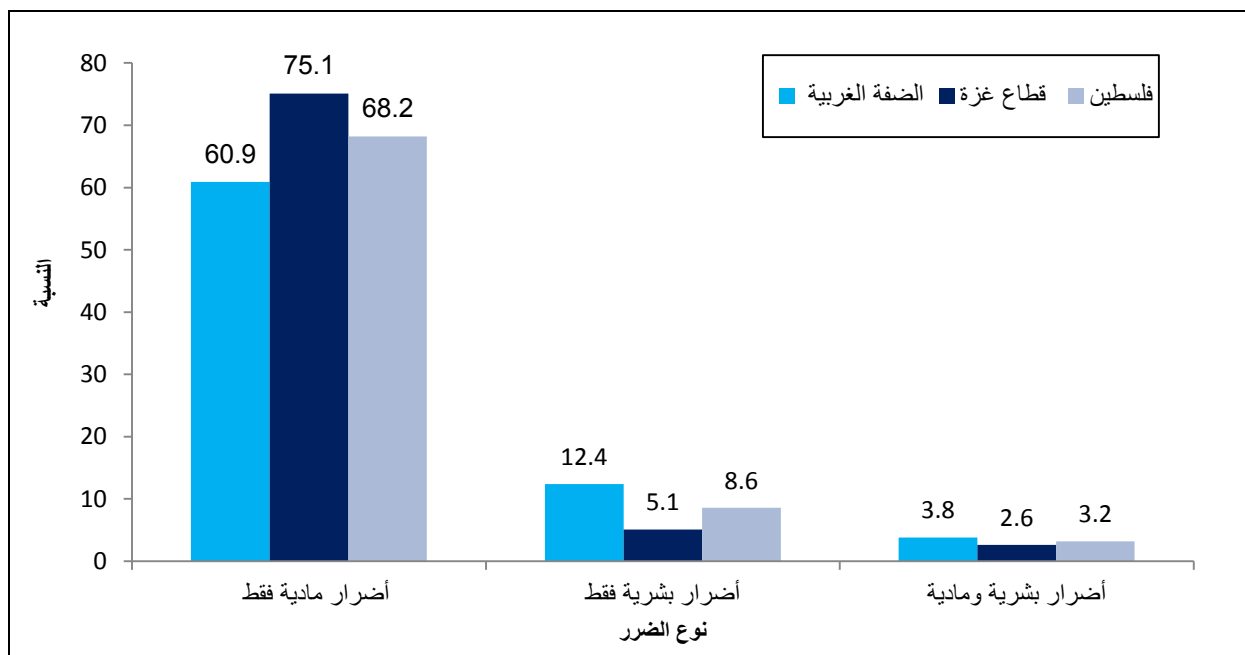
التوزيع النسبي للأفراد ضحايا الأفعال الإجرامية في فلسطين حسب منفذ آخر فعل إجرامي والمنطقة خلال الشهور 12 الماضية، 2016



### 5.2.1 الأضرار البشرية والمادية الناجمة عن الأفعال الإجرامية

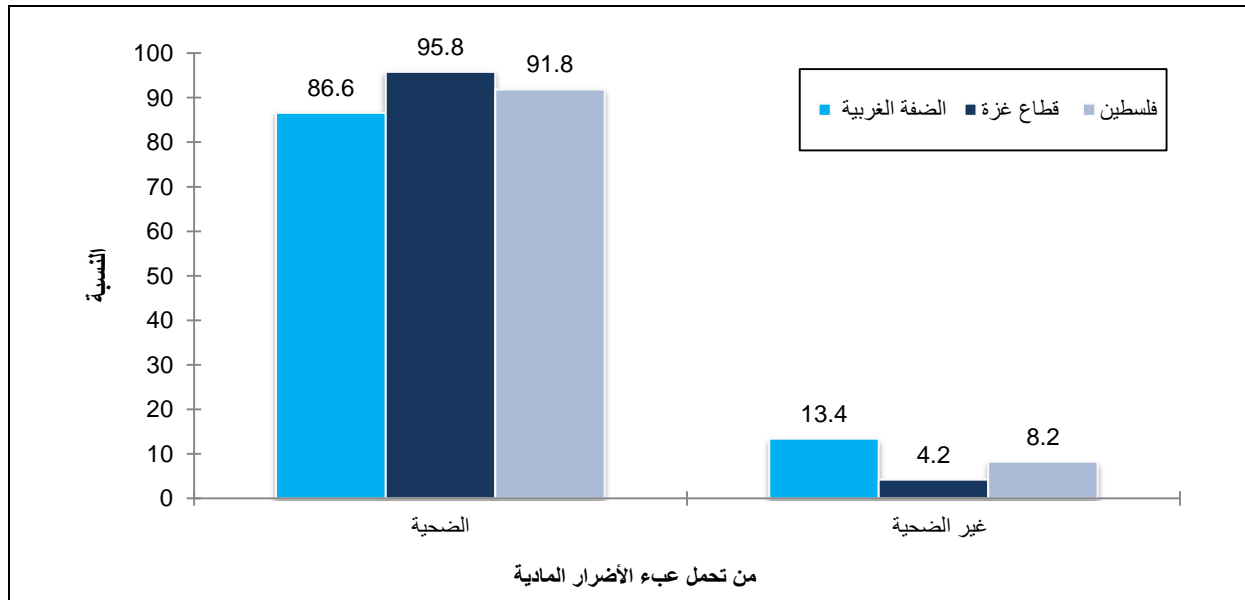
8.6% من الأفراد ضحايا الأفعال الإجرامية في فلسطين تعرضوا لأضرار بشرية فقط، (بواقع 12.4% في الضفة الغربية مقارنة بـ 5.1% في قطاع غزة)، و68.2% تعرضوا لأفعال إجرامية تسببت بأضرار مادية فقط، (بواقع 60.9% في الضفة الغربية و 75.1% في قطاع غزة).

نسبة الأفراد ضحايا الأفعال الإجرامية في فلسطين حسب المنطقة ونوع الضرر لآخر فعل إجرامي خلال الشهور 12 الماضية، 2016



91.8% من الأفراد ضحايا الأفعال الإجرامية في فلسطين هم أو عائلاتهم تحملوا عبء الأضرار المادية المترتبة على هذه الأفعال الإجرامية، بواقع 86.6% في الضفة الغربية و95.8% في قطاع غزة، من ناحية أخرى حوالي خمس الافراد (19.7%) الذين تعرضوا لافعال اجرامية في فلسطين تضرروا ماديا بألف دينار أردني أو أكثر.

نسبة الافراد ضحايا الأفعال الإجرامية في فلسطين الذين تحملوا عبء الأضرار المادية لآخر فعل إجرامي حسب المنطقة خلال الشهور 12 الماضية، 2016







## الفصل الثالث

### المنهجية

قام الجهاز المركزي للإحصاء الفلسطيني بتنفيذ مسح الضحية (خلال الفترة الممتدة من 2016/10/09 ولغاية 2017/01/05، كمرفق لمسح القوى العاملة)، بهدف توفير أهم البيانات المتعلقة بالجريمة للوقوف على نمط واتجاه الجرائم، وأثر الأفعال الإجرامية على الأسر والأفراد الذين يقعون ضحايا للأفعال الإجرامية في المجتمع الفلسطيني، وبهدف تزويد صناعات القرار بالبيانات الحديثة للمساعدة في رسم السياسات المناسبة، وتحديد الأولويات حول سبل مكافحة الجريمة. ويأتي هذا المسح بشكل متناسق مع ما يتم الحصول عليه من بيانات من السجلات الإدارية المتوفرة من الوزارات والمؤسسات المختلفة حول الجريمة والضحية، ونظم العدالة الجنائية التي تتولى الحفاظ على القانون والنظام.

#### 1.3 أهداف المسح

يهدف هذا المسح لتوفير بيانات حديثة قابلة للقياس تشير إلى ما آلت إليه الأمور في موضوع الضحية والجريمة في المجتمع الفلسطيني، علاوة على دراسة المواصفات العامة للضحية في المجتمع الفلسطيني. ويمكن تلخيص أهداف المسح بما يلي:

- توفير المعلومات الضرورية حول أنواع الأفعال الإجرامية على مستوى الأسر والأفراد، مكان حدوث الجريمة، منفذ الجريمة، التبليغ عن الجريمة، هل وصلت الجريمة المبلغ عنها إلى المحكمة، الخسائر البشرية والمادية للضحايا، والجهة التي تحملت عبء الخسائر المادية التي نتجت عن الأفعال الإجرامية.
- توفير قاعدة بيانات حول مجموعة من المؤشرات الأساسية حول الضحية ومقارنتها مع المؤشرات التي تم جمعها في الأعوام 1996 و 1999 و 2004 و 2008 و 2012
- توفير قاعدة بيانات تساهم في سد الثغرات والنواقص في السجلات الإدارية المتعلقة بإحصاءات الجريمة والضحية

#### 2.3 استمارة المسح

تمثل استمارة المسح الأداة الرئيسية لجمع المعلومات، لذلك لا بد من أن تحقق المواصفات الفنية لمرحلة العمل الميداني، كما يتوجب أن تحقق متطلبات معالجة البيانات وتحليلها. تتكون استمارة المسح من ثلاثة أقسام: القسم الأول يشتمل على الأسئلة العامة التي تسأل عن الأفعال الإجرامية (سرقة، تهديد، اعتداء،... الخ) على مستوى الأسر. والقسم الثاني يشتمل على أسئلة تفصيلية حول الأفراد الذين وقعوا ضحايا أفعال إجرامية وبعض الخصائص الاجتماعية والديمغرافية لمرتكبي الأفعال الإجرامية، أما القسم الثالث فيتعلق بشعور الافراد بالامان وآرائهم تجاه ظاهرة المخدرات، كما تجدر الإشارة إلى أن استمارة المسح هي استمارة مرفقة مع استمارة مسح القوى العاملة خلال الربع الرابع من العام 2016.

### 3.3 الإطار والعينة

#### 1.3.3 مجتمع الهدف

مجتمع الدراسة عبارة عن جميع الأسر الفلسطينية المقيمة بصورة اعتيادية في دولة فلسطين خلال عام 2016، و يركز هذا المسح بشكل خاص على الأسر والأفراد الذين كانوا ضحايا لأفعال إجرامية خلال الشهور الـ 12 التي سبقت تنفيذ المسح.

#### 2.3.3 إطار المعاينة

يتكون إطار المعاينة من عينة شاملة تم تحديثها عام 2011 وتتألف العينة الشاملة من 596 منطقة عد يبلغ عدد الأسر فيها بمعدل 124 أسرة، وقد تم استخدام 493 منطقة عد منها كإطار لعينة مسح القوى العاملة في عام 2016، وقد تم استخدام هذه الوحدات كوحدات معاينة أولية (PSUs) في المرحلة الأولى من عملية اختيار العينة.

#### 3.3.3 حجم العينة

بلغ حجم عينة مسح الضحية 7,603 أسر، حيث بلغ عدد الأسر المكتملة 5,858 أسرة، منها 3,734 أسرة في الضفة الغربية، و 2,124 أسر في قطاع غزة

#### 4.3.3 تصميم العينة

عينة هذا المسح هي نفس عينة القوى العاملة للربع الرابع (الدورة 83) الذي ينفذه الجهاز بصورة دورية منذ أيلول 1995 بشكل ربعي، وموزعة على 13 أسبوع بالتساوي تقريبا، أما بالنسبة لتصميم العينة فهي عينة طبقية عنقودية عشوائية منتظمة تم اختيارها على مرحلتين، المرحلة الأولى تم فيها اختيار عينة طبقية عشوائية منتظمة من مناطق العد للعينة الشاملة يبلغ عددها 493 منطقة عد للدورة كاملة. والمرحلة الثانية تم فيها اختيار عينة عشوائية منتظمة من الأسر ضمن كل منطقة عد مختارة في المرحلة الأولى، وقد تم اختيار ما معدله 16 أسرة في منطقة العد الواحدة.

#### 5.3.3 طبقات العينة:

تم تقسيم المجتمع إلى طبقات كما يلي:

1. المحافظة (16 محافظة بالإضافة للجزء من محافظة القدس والمسمى J1 كطبقة منفصلة).
2. نوع التجمع (حضر، ريف، مخيم).

#### 6.3.3 مستويات النشر:

- 1- المنطقة: الضفة الغربية، قطاع غزة.
- 2- نوع التجمع السكاني ( حضر، ريف، مخيم )

#### 7.3.3 حساب الأوزان

- يعرف وزن الوحدة الإحصائية ( وحدة المعاينة) في العينة بأنه المقلوب الرياضي لاحتمال اختيار الوحدة، وعينة مسح الضحية هي عينة طبقية عنقودية عشوائية منتظمة ذات مرحلتين، حيث يتم في المرحلة الأولى حساب وزن مناطق العد بالاعتماد على احتمال اختيار كل منطقة عد، ثم في المرحلة الثانية يتم حساب وزن الأسرة من كل منطقة عد، ثم نجد حاصل ضرب وزن المرحلة الأولى في وزن المرحلة الثانية فنحصل على وزن الأسر الأولى، ثم

نقوم بتعديل هذه الأوزان بالاعتماد على تقديرات الأسر منتصف 2016 وتكون فئة التعديل هي الطبقة ( محافظة ، نوع التجمع ) وبالتالي نحصل على وزن الأسر النهائي

- تم حساب اوزان ملف افراد الاسرة في المسح بإعطاء كل فرد وزن اسرته النهائي و هو وزن الفرد الأول، ويتم تعديل اوزان الافراد الاولية حسب المنطقة و جنس الفرد و الفئات العمرية الخماسية (17 فئة ) التي يقع فيها الفرد حسب تقديرات منتصف شهر 11 لعام 2016 و بذلك نكون قد حصلنا على الوزن النهائي للفرد في الفئة التابع لها.

- تم دمج وزن الفرد النهائي من ملف افراد الاسرة لملف الضحية الافراد .

### 4.3 العمليات الميدانية

تمثل العمليات الميدانية العمل الحقيقي للمسح في الحصول على البيانات المطلوبة من الأسرة. لذلك فإن ضمان وجود مقومات النجاح في هذه المرحلة هو من القضايا الأساسية التي تم العمل عليها بشكل تفصيلي. وقد اشتمل ذلك على توفير كل المستلزمات الفنية والإدارية بما في ذلك عمليات التدريب وتوفير المستلزمات المادية اللازمة لأداء العمل بأفضل صورة.

### 1.4.3 التدريب والتعيين

تم تدريب الباحثين الميدانيين على العمليات الميدانية المختلفة بشكل عام ضمن التدريب الشامل لمسح القوى العاملة وذلك قبل بداية تنفيذ المسح، حيث أن مسح الضحية نفذ كمرفق مع مسح القوى العاملة في الربع الرابع من العام 2016. وقد اشتمل تدريب الباحثين الميدانيين على عمليات جمع البيانات وأدبيات العمل الميداني بما في ذلك طرح الأسئلة وتسجيل الإجابات وأدبيات إجراء المقابلات، بالإضافة إلى تدريب خاص تركز على خصوصيات مسح الضحية بما في ذلك استمارة المسح وخلفية عامة عن الموضوع، والمصطلحات والمفاهيم المستخدمة في المسح. وقد تم إجراء عمليات التدريب في رام الله للباحثين الميدانيين الذين عملوا في شمال ووسط وجنوب الضفة الغربية، والثانية في غزة للباحثين الميدانيين الذين عملوا في قطاع غزة، وقد قام تدريب الباحثين في قطاع غزة مختصين متمكنين من الموضوع من مكتب غزة.

وقد اشتمل برنامج التدريب على القضايا الأساسية الآتية:

- التعريف بمسح الضحية وأهدافه.
- تعريف المصطلحات المستخدمة في الاستمارة.
- آلية استيفاء الاستمارة.

وقد اشتمل التدريب على محاضرات نظرية بالإضافة إلى تطبيق تمارين عملية بهدف إكساب الباحثين المهارات اللازمة لجمع البيانات.

### 2.4.3 جمع البيانات

تمت عملية استيفاء الاستمارات عن طريق المقابلة الشخصية لأحد أفراد الأسرة البالغين القادرين على الإجابة. وقد بدأ العمل الميداني للمشروع في 2016/10/09 في محافظات الضفة الغربية وقطاع غزة وانتهى بتاريخ 2017/01/05 وقد تم توزيع فريق العمل الميداني في جميع المحافظات حسب حجم العينة لكل محافظة، كما تم تزويد الفريق الميداني بجميع أدوات ولوازم العمل الميداني، وبلغ عدد طاقم العاملين في المشروع (24)، منهم منسق العمل الميداني و(4) مشرفي مناطق بالإضافة إلى (19) باحث ميداني.

لقد تم خلال العمل الميداني زيارة 7,603 أسرة في الضفة الغربية وقطاع غزة، حيث تم استيفاء 5,858 استمارة بشكل كامل.

#### الإسناد الزمني:

تم جمع بيانات هذه الدورة من مسح الضحية خلال الفترة من 2016/10/09 إلى 2017/01/05 (الأسابيع 1-13) وقد كان الإسناد الزمني للمسح هو الـ 12 شهر التي سبقت المسح.

#### 3.4.3 الاشراف والتدقيق الميداني

كان هناك اتصال دائم مع طاقم العمل الميداني من خلال الزيارات الميدانية المستمرة من قبل إدارة المشروع للاضطلاع على سير العمل الميداني للمشروع ، وتم عقد اجتماعات دورية مع الفريق الميداني خلال الزيارات الميدانية المختلفة، كذلك تم التطرق بشكل مستمر إلى المشاكل التي واجهها الباحثين أثناء العمل الميداني ووضع الحلول المناسبة لها من خلال إصدار التعليمات في حال عدم وضوح مفهوم معين أو في حال ظهور حالات في الميدان بحاجة إلى مزيد من التوضيح.

#### 4.4.3 التدقيق المكتبي والترميز

تم التدقيق المكتبي فقط لمحافظة القدس (J1)، بسبب استخدام الاستمارات الورقية

#### 5.3 معالجة البيانات

تم برمجة الاستمارة على الاجهزة اللوحية بهدف جمع البيانات وتخزينها وبهذا نُختصر عدة مراحل حيث يتم جمع وتدقيق وإدخال البيانات في مرحلة واحدة. وتتطلب هذه التقنية مهارة عالية في استخدام الاجهزة وفهم للاستمارة لمعرفة كافة الخيارات المتوفرة للحصول على بيانات صحيحة ودقيقة من المصدر، حيث تم استخدامها في جمع مسح الضحية 2016 في الضفة الغربية وقطاع غزة باستثناء محافظة القدس J1.

حيث تم إعداد كافة البرامج اللازمة لمرحلة معالجة بيانات المسح وعمليات الإدخال واستخراج كشوف التدقيق بعد ادخال البيانات، أما الجداول النهائية فتم استخراجها من قبل دائرة قسم إحصاءات الامن والعدالة وفق نماذج الجداول المعدة مسبقاً بما يعكس أهداف المسح.

#### 1.5.3 برنامج الادخال وقواعد التدقيق

تم تنظيم عملية إدخال البيانات على الاجهزة اللوحية حيث تمت برمجة الاستمارة. وقد تميز البرنامج الذي تم إعداده في الجهاز بالخواص والسمات الآتية:

- إمكانية التعامل مع نسخة مطابقة للاستمارة على شاشة الحاسوب.
- القدرة على عمل جميع الفحوص والاحتمالات المنطقية الممكنة وتسلسل البيانات في الاستمارة.
- القدرة على التدقيق الداخلي للإجابات على الأسئلة.
- الحفاظ على الحد الأدنى من أخطاء مدخلي البيانات الرقمية أو أخطاء العمل الميداني.
- سهولة الاستخدام والتعامل مع البرنامج والمعطيات (User-Friendly).

- إمكانية تحويل البيانات إلى صيغة أخرى يمكن استخدامها وتحليلها من خلال منظومات إحصائية تحليلية أخرى مثل SPSS.

وبدأ العمل على جمع بيانات مسح القوى العاملة باستخدام الاجهزة الكفية في فلسطين من بداية الربع الأول 2013 باستثناء القدس (J1) وقطاع غزة، ومع بداية الربع الثاني لعام 2016 بدأ جمع البيانات باستخدام الاجهزة اللوحية في الضفة الغربية (باستثناء القدس (J1)).

أدى استخدام الاجهزة اللوحية إلى تقليص مراحل تنفيذ المسح، حيث تقوم الباحثة الميدانية بادخال وترميز البيانات من خلال جمع البيانات على الاجهزة اللوحية وإرسال البيانات إلى إدارة المشروع مباشرة.

ومن أجل العمل بالتوازي مع القدس (J1) فقد تم إعداد برنامج مكتبي خاص بمسح الضحية باستخدام نفس تقنية الاجهزة اللوحية، حيث يستخدم نفس قاعدة البيانات الخاصة بالاجهزة ويتم إدخال البيانات التي تم جمعها ورقياً على نفس القاعدة الخاصة بالاجهزة.

### 2.5.3 تنظيف البيانات

تم العمل ثلاث مرات خلال فترة العمل الميداني على سحب ملفات البيانات لتنظيفها من الاخطاء واعداد كشف بها للعمل على تعديلها او العودة بها للميدان اذا لزم الأمر، وبعد استكمال مرحلة الإدخال والتدقيق وفي المرحلة الأخيرة من تجهيز البيانات للجدولة والنشر تم العمل على ربط البيانات مع بعضها من خلال علاقات كذلك الفحوص الداخلية والإجابات خارج المدى وقواعد التدقيق الشاملة لتنفيذ من خلال برنامج لاستخراج كشف بالأخطاء والتناقضات وتعديل الاستثمارات لتجهيز بيانات نظيفة ودقيقة جاهزة للجدولة والنشر.

### 3.5.3 استخراج النتائج

بعد الانتهاء من عملية تجهيز ملفات البيانات النهائية، تم العمل على استخراج النتائج والجدول الخاصة بالمسح باستخدام برنامج SPSS.



## الفصل الرابع

### الجودة

يشمل مفهوم جودة البيانات جوانب متعددة، بدءاً بالتخطيط الأولي للمسح وانتهاءً بكيفية النشر وفهم البيانات والاستفادة منها. وهناك سبعة ابعاد للجودة الإحصائية: الصلة بالواقع، الدقة، الوقتية، امكانية الوصول، القابلية للمقارنة، الاتساق، الاكتمال.

#### 1.4 الدقة

##### 1.1.4 أخطاء المعاينة

التقديرات التي تم استخراجها هي مجاميع إجمالية Totals ومتوسطات حسابية Means ونسب مئوية Proportions، ويتم الحصول على هذه التقديرات بالاستعانة بتقدير النسبة بين متغيرين Ratio. وكما تم حساب الأخطاء المعيارية لتقديرات المسح الرئيسي من خلال حساب التباين حتى يتسنى للمستخدم الحصول على فكرة عن موثوقية ودقة هذه التقديرات.

إن بيانات هذا المسح يتأثر بأخطاء المعاينة نتيجة لاستخدام عينة وليس حصراً شاملاً لوحدات مجتمع الدراسة، ولذلك من المؤكد ظهور فروق عن القيم الحقيقية التي نتوقع الحصول عليها من خلال التعدادات وقد تم احتساب التباين لأهم المؤشرات، كما أن جدول حسابات التباين موجود ومرفق مع التقرير، ولا يوجد إشكالية في مستويات النشر للتقديرات المذكورة في التقرير على مستوى دولة فلسطين، وعلى مستوى المنطقة (الضفة الغربية، وقطاع غزة).

#### ملخص حساب التباين لأبرز مؤشرات المسح

المؤشر	قيمة التقدير	الخطأ المعياري	الخطأ النسبي %	فئة الثقة 95%	
				الحد الأدنى	الحد الأعلى
النسبة المئوية للأفراد الضحايا الذين تعرضوا للسرقة في دولة فلسطين عام 2016	58	%2.8	4.8	%52.4	%63.4
النسبة المئوية للأفراد الضحايا الذين تعرضوا لفعال إجرامي من قبل بخرون لم يتم التعرف عليهم في قطاع غزة عام 2016	64.7	%3.7	5.7	%57.1	%71.6
النسبة المئوية للأفراد الضحايا الذين تعرضوا لفعال إجرامي داخل المنزل في دولة فلسطين خلال عام 2016	35.9	%2.7	7.4	%30.8	%41.2

##### 2.1.4 أخطاء غير المعاينة

أما أخطاء غير المعاينة فهي ممكنة الحدوث في كل مراحل تنفيذ المشروع، خلال جمع البيانات أو إدخالها والتي يمكن إجمالها بأخطاء عدم الاستجابة، وأخطاء الاستجابة (المبحوث)، وأخطاء المقابلة (الباحث) وأخطاء إدخال البيانات. ولتفادي الأخطاء والحد من تأثيرها فقد بذلت جهود كبيرة من خلال تدريب الباحثين تدريباً مكثفاً، وتدريبهم على كيفية إجراء المقابلات، والأمور التي يجب إتباعها أثناء إجراء المقابلة، والأمور التي يجب تجنبها، وتم إجراء بعض التمارين العملية

والنظرية خلال الدورة التدريبية، بالإضافة إلى تزويدهم بكتيب دليل الباحث الميداني والذي يحتوي على مفتاح خاص بأسئلة الاستمارة وآلية استيفائها وأساليب التعامل مع المبحوثين لضمان تقليل معدلات الرفض والإدلاء بالبيانات الصحيحة وغير المنحازة، كما تم تدريب الباحثين على برنامج إدخال البيانات على الأجهزة اللوحية حيث تمت برمجة الاستمارة، وتم فحص برنامج الإدخال قبل البدء بالعمل.

ومن أجل خفض نسبة الأخطاء التي يمكن أن تحصل أثناء استيفاء الاستمارة على الأجهزة اللوحية، فقد تم تصميم برنامج إدخال بحيث لا يسمح بأي أخطاء تناسقية يمكن أن تحصل أثناء عملية الإدخال ويحتوي على العديد من الشروط المنطقية.

وبعد الانتهاء من العمليات سالفة الذكر، تم فحص تناسق البيانات بواسطة الحاسوب باستخدام الجداول التكرارية والتقاطعية، وقد تبين أنها كانت متناسقة تماماً، ولم يتم اكتشاف أخطاء ذات تأثير على نوعية البيانات. وهذا بدوره أعطى انطباعاً جيداً للقائمين على المسح بأنه يمكن الاعتماد على هذه البيانات واستخراج مؤشرات إحصائية موثوقة وذات دلالة عالية عن واقع الضحية في المجتمع الفلسطيني.

وقد صاحب مجريات المسح أخطاء عدم الاستجابة حيث شكلت حالة (الوحدة السكنية خالية من الاسرة) خلال زيارات الباحثة الميدانية النسبة الأعلى من حالات عدم الاستجابة. وقد بلغت نسبة عدم الاستجابة الكلية 14.3%. كذلك بلغت نسبة حالات الرفض حوالي 3.1% وهي نسبة منخفضة نسبياً بالمقارنة مع المسوح الاسرية التي ينفذها الجهاز و ذلك يعود الى كون استمارة المسح قصيرة و خبرة الفريق الميداني.

#### 3.1.4 معدلات الإجابة

تم اختيار (7,603) أسرة ممثلة للأراضي الفلسطينية، حيث بلغ عدد الأسر المكتملة (5,858) أسرة، منها (3,734) أسرة في الضفة الغربية، و (2,124) أسرة في قطاع غزة، وقد جرى تعديل الأوزان على مستوى طبقات التصميم لتعديل تأثير نسب حالات الرفض وعدم الاستجابة، وبلغت نسبة الاستجابة في الضفة الغربية 82.4% و في قطاع غزة 92.2%.

#### حالات الاستجابة وعدم الاستجابة وزيادة الشمول

عدد الحالات	حالات الاستجابة وعدم الاستجابة وزيادة الشمول
5858	الاسر المكتملة
103	حالات عدم الاستجابة
444	الأسرة مسافرة
211	لا أحد في البيت
19	رفض التعاون
195	لم يتوفر معلومات
	أخرى
135	حالات زيادة الشمول
638	وحدة غير موجودة
	وحدة غير مأهولة
<b>7603</b>	<b>المجموع ( حجم العينة الكلي )</b>



**معادلات التجاوب و عدم التجاوب :**

$$\text{نسبة أخطاء زيادة الشمول} = \frac{\text{مجموع حالات زيادة الشمول}}{\text{عدد حالات العينة الأصلية}} \times 100\%$$

$$\text{وتساوي} = 10.2\%$$

$$\text{نسبة عدم الاستجابة} = \frac{\text{مجموع حالات عدم الاستجابة}}{\text{العينة الصافية}} \times 100\%$$

$$\text{وتساوي} = 14.3\%$$

$$\text{العينة الصافية} = \text{العينة الأصلية} - (\text{حالات زيادة الشمول})$$

$$\text{نسبة الاستجابة} = 100\% - \text{نسبة عدم الاستجابة.}$$

$$\text{وتساوي} = 85.7\%$$

**معالجة حالات عدم الاستجابة بتعديل الاوزان :**

$$fg = \frac{\sum_{ng} wi - \sum_{o.c} wi}{\sum_{rg} wi}$$

حيث أن

$wi$  : الوزن الاولي قبل التعديل للاسرة  $i$ .

$g$ : فئة التعديل حسب المحافظة و نوع التجمع.

$fg$ : معامل تعديل الوزن حسب الفئة  $g$ .

$$\sum_{ng} wi : \text{مجموع الأوزان في الفئة } g$$

$$\sum_{o.cg} wi : \text{مجموع اوزان حالات زيادة شمول}$$

$$\sum_{rg} wi : \text{مجموع اوزان حالات الاستجابة}$$

يتم ايجاد  $fg$  لكل فئة وفي النهاية نحصل على الوزن النهائي للاسرة ( $w'i$ ) باستخدام المعادلة التالية:

$$w'i = wi * fgi$$

**2.4 مقارنة البيانات**

لقد تم إجراء المقارنات بين نتائج هذا المسح والمسوح السابقة، وقد تمت المقارنات على مستوى الاسر والافراد وقد تم إدراج جداول هذه المقارنات في مقدمة الجداول الرئيسية للمسح.

**3.4 الملاحظات الفنية على البيانات:**

- ويمكن تلخيص مصادر بعض أخطاء غير المعاينة التي برزت أثناء تنفيذ المسح بما يلي:
- عدم القدرة على استيفاء البيانات في بعض الاستمارات بسبب حالات عدم الاستجابة مثل : عدم وجود أحد في البيت، وهناك اسر لم يستطع الباحث مقابلتها لانها رفضت.
- أخطاء ناجمة عن طريقة طرح السؤال من قبل الباحث الميداني.
- سوء فهم المبحوث للسؤال والإجابة بناء على فهمه لذلك.



## المراجع

1. الأمم المتحدة، إدارة الشؤون الدولية الاقتصادية والاجتماعية. المكتب الإحصائي، 1987. دليل تطوير إحصاءات القضاء الجنائي. دراسات في الطرق السلسلة واو - العدد 43. نيويورك.
2. الأمم المتحدة، 1995. مؤتمر الأمم المتحدة التاسع لمنع الجريمة ومعاملة المجرمين. القاهرة، 29 نيسان - 8 أيار 1995
3. دائرة الإحصاء المركزية الفلسطينية، 1997. مسح الضحية - 1996: نتائج أساسية. رام الله - فلسطين.
4. دائرة الإحصاء المركزية الفلسطينية، 1998. سلسلة تقارير الوضع الراهن (رقم 7): إحصاءات الجريمة والضحية في الضفة الغربية وقطاع غزة. رام الله - فلسطين.
5. عقل، محمود، 1991. مقدمة في علم الإجرام - دراسة في علم اجتماع الجريمة، القدس: الجمعية الفلسطينية الأكاديمية للشؤون الدولية - باسيا.
6. شكور، جليل وديع، 1997. العنف والجريمة، بيروت: الدار العربية، 1997.
7. جعفر، علي محمد، 1992. علم الإجرام والعقاب - دراسة تحليلية لظاهرة الإجرام والسياسة العقابية في التشريع الليبي، بيروت: المؤسسة الجامعية، 1992.
8. الجندي، محمد الشحات، 1986. جرائم الأحداث في الشريعة الإسلامية - مقارنا بقانون الأحداث، القاهرة: دائرة الفكر العربي، 1986 .
9. الجهاز المركزي للإحصاء الفلسطيني، 1999. مسح الضحية - 1999: نتائج أساسية. رام الله - فلسطين
10. الجهاز المركزي للإحصاء الفلسطيني، 2013. مسح الضحية - 2012: نتائج أساسية. رام الله - فلسطين
11. Manual o Victimization Surveys. United Nation, Geneva,2010



# الجدول الإحصائية Statistical Tables



## قائمة بالموشرات الرئيسية لمسح الضحية في فلسطين، سنوات مختارة

## Main Indicators of Victimization Survey in Palestine, Selected Years

Indicators	Year						المؤشرات
	2016	2012	2008	2004	1999	1996	
<b>Victims of Criminal Offenses at the Household Level</b>							<b>الأسر ضحايا الأفعال الإجرامية</b>
Percentage of victimized households of all criminal offenses	7.0	9.6	7.5	11.3	5.1	5.6	النسبة المئوية للأسر ضحايا مجموع الأفعال الإجرامية
Percentage of households exposed to theft (excluding vehicle)	3.6	3.2	2.0	1.2	1.2	1.6	النسبة المئوية للأسر ضحايا السرقة (باستثناء السيارة)
Percentage of households exposed to vehicle theft or part of it	4.0	4.3	6.1	1.1	1.9	1.8	النسبة المئوية للأسر ضحايا سرقة السيارة أو بعض قطع السيارة
Percentage of households exposed to robbery or theft attempt	0.6	0.7	0.6	0.4	0.5	..	النسبة المئوية للأسر ضحايا محاولات السطو والسرقة
Percentage of households exposed to property damage	0.4	0.5	1.7	1.5	0.2	1.3	النسبة المئوية للأسر ضحايا إتلاف الممتلكات
Percentage of households exposed to Threat excluding Cybercrime	0.7	0.3	0.9	0.6	0.4	1.3	النسبة المئوية للأسر ضحايا التهديد غير التهديد المعلوماتي
Percentage of households exposed to assault	0.9	0.7	0.9	1.5	0.4	1.2	النسبة المئوية للأسر ضحايا الاعتداء
Percentage of households exposed to Israeli soldiers or settlers harassment or assault	1.3	4.4	2.4	7.1	1.3	..	النسبة المئوية للأسر ضحايا التحرش والاعتداء من قبل الجيش الإسرائيلي والمستوطنين
Percentage of households exposed to other crimes	0.3	0.2	0.4	0.3	..	..	النسبة المئوية للأسر ضحايا التعرض لجرائم أخرى
<b>Household Victims of informatics threats on websites</b>							<b>الاسر ضحايا التهديدات المعلوماتية على مواقع الانترنت</b>
Percentage of households that one of its members was exposed to informatics threats at least once	<b>3.8</b>	..	..	..	..	..	نسبة الاسر التي تعرض أحد أفرادها لتهديد معلوماتي واحد على الأقل
<b>Victims at the Individual Level by Last Criminal Offense*</b>							<b>الأفراد ضحايا الأفعال الإجرامية *</b>
Percentage of persons exposed to theft\ theft robbery attempt	61.8	41.9	33.9	19.5	55.2	54.2	النسبة المئوية للأفراد الضحايا الذين تعرضوا للسرقة/ محاولة السطو والسرقة
Percentage of persons exposed to threat\ assault	14.9	10.6	18.4	13.1	18.0	18.8	النسبة المئوية للأفراد الضحايا الذين تعرضوا للاعتداء بالضرب/ التهديد
Percentage of persons exposed to property damage	0.4	3.0	18.3	8.2	4.4	16.1	النسبة المئوية للأفراد الضحايا الذين تعرضوا لإتلاف الممتلكات
<b>Location of Last Crime</b>							<b>مكان حصول الجريمة*</b>
Percentage of persons exposed to criminal offense inside house	35.8	49.3	45.9	44.8	16.5	23.5	النسبة المئوية للأفراد الضحايا الذين تعرضوا لفعال إجرامي داخل المنزل
Percentage of persons exposed to criminal offense nearby house	26.8	19.0	26.4	17.5	41.7	32.8	النسبة المئوية للأفراد الضحايا الذين تعرضوا لفعال إجرامي بجوار المنزل

تابع: قائمة بالموشرات الرئيسية لمسح الضحية في فلسطين، سنوات مختارة

## Cont. Main Indicators of Victimization Survey in Palestine, Selected Years

التبليغ عن الجريمة*							
<b>Last Crime Reporting*</b>							
Percentage of victimized persons who reported the crime	43.0	43.4	53.0	29.5	43.2	40.2	النسبة المئوية للأفراد الضحايا الذين تعرضوا لفعل إجرامي وقاموا بالتبليغ عن الجريمة
<b>Reasons for Not Reporting Last Crime*</b>							<b>أسباب عدم التبليغ عن الجريمة*</b>
Percentage of victimized persons not reporting because crime not serious enough	40.7	46.4	28.5	29.3	51.7	..	النسبة المئوية للأفراد الضحايا الذين لم يبلغوا بسبب عدم خطورة الحادث
Percentage of victimized persons not reporting because personal\ tribal solution	12.6	8.2	18.3	30.0	10.7	..	النسبة المئوية للأفراد الضحايا الذين لم يبلغوا بسبب حل الموضوع شخصياً/ عشائرياً
Percentage of victimized persons not reporting because preferring no interference of police	24.3	23.2	21.2	20.7	10.7	..	النسبة المئوية للأفراد الضحايا الذين لم يبلغوا بسبب عدم الرغبة في تدخل الشرطة
<b>Perpetrator of Last Crime*</b>							<b>منفذ الجريمة*</b>
Percentage of persons exposed to criminal offense from Israeli soldiers or settlers	17.1	42.8	33.3	62.7	26.8	11.6	النسبة المئوية للأفراد الضحايا الذين تعرضوا لفعل إجرامي من قبل جيش الاحتلال أو المستوطنين الإسرائيليين
Percentage of persons exposed to criminal offense from a relative	12.4	4.8	3.9	4.4	8.9	13.0	النسبة المئوية للأفراد الضحايا الذين تعرضوا لفعل إجرامي من قبل أحد الأقارب
<b>Physical Harm and Tangible Losses of Last Crime*</b>							<b>الأضرار البشرية والمادية للفعل الإجرامي*</b>
Percentage of persons exposed to criminal offense and caused physical harm	8.6	5.5	12.3	10.5	16.5	22.6	النسبة المئوية للأفراد الضحايا الذين تعرضوا لفعل إجرامي تسبب لهم بأضرار بشرية فقط
Percentage of persons exposed to criminal offense and caused tangible losses	68.2	74.9	63.9	60.0	61.0	77.4	النسبة المئوية للأفراد الضحايا الذين تعرضوا لفعل إجرامي تسبب لهم بأضرار مادية فقط
Percentage of persons exposed to criminal offense and caused physical harm and tangible losses	3.2	1.5	1.8	3.4	3.2	..	النسبة المئوية للأفراد الضحايا الذين تعرضوا لفعل إجرامي تسبب لهم بأضرار مادية وبشرية معا
Percentage of persons exposed to criminal offense and caused tangible losses of more than 1000 Jordanian Dinars	19.8	19.9	30.4	21.2	14.7	15.3	النسبة المئوية للأفراد الضحايا الذين تعرضوا لفعل إجرامي تسبب لهم بأضرار مادية تقدر بألف دينار أردني أو أكثر
<b>Party Prone to Tangible Losses of Last Crime*</b>							<b>الجهة التي تحملت عبء الأضرار المادية*</b>
Percentage of persons exposed to criminal offense and the victim was prone to tangible losses	91.8	94.4	72.7	78.6	88.7	85.8	النسبة المئوية للأفراد الضحايا الذين تعرضوا لفعل إجرامي، وكان الضحية هو الذي تحمل عبء الأضرار المادية للفعل الإجرامي

(-): Means data not available.

(..): البيانات غير متوفرة

(\*): Percent from the total individuals who have been subjected to at least one criminal offense

(\*): النسبة هي من إجمالي الأفراد الذين تعرضوا لفعل إجرامي واحد على الأقل



## جدول 1: نسبة الأسر ضحايا الأفعال الإجرامية حسب نوع الفعل الإجرامي والمنطقة خلال الشهور 12 الماضية، 2016

Table 1: Percentage of Victimized Households by Type of Criminal Offense, and Region During Previous 12 Months, 2016

Type of Criminal Offense	Region المنطقة		فلسطين Palestine	نوع الفعل الإجرامي
	قطاع غزة Gaza Strip	الضفة الغربية West Bank		
Theft (Excluding Vehicle)*	7.2	1.6	3.6	سرقة أي شيء غير السيارة*
Vehicle Theft or Part of it*	7.4	3.4	4.0	سرقة السيارة أو بعض قطع السيارة*
Robbery or Theft Attempt	0.8	0.5	0.6	محاولة السطو أو السرقة
Property Damage	0.5	0.3	0.4	إتلاف الممتلكات
Threat excluding Cybercrime	1.2	0.5	0.7	تهديد غير التهديد المعلوماتي
Assault	1.8	0.4	0.9	الاعتداء
Israeli Soldiers or Settlers Harassment or Assault	*0.0	2.0	1.3	تحرش أو اعتداء قوات الاحتلال أو المستوطنين الإسرائيليين
Other Crimes	0.4	0.2	0.3	جرائم أخرى
<b>Households who Exposed to at Least one Criminal Offense</b>	<b>10.1</b>	<b>5.3</b>	<b>7.0</b>	<b>الأسر التي تعرضت لفعل إجرامي واحد على الأقل</b>

\* Value Less than 0.05

\* القيمة أقل من 0.05

age calculated from the total number of households  
d a Vehicl

\*: النسبة تم احتسابها من مجموع الاسر التي كانت تمتلك سيارة

جدول 2: نسبة الأسر ضحايا الأفعال الإجرامية حسب نوع الفعل الإجرامي وعدد أفراد الأسرة خلال الشهور 12 الماضية، 2016  
Table 2: Percentage of Victimized Households by Type of Criminal Offense and Number Household Members During Previous 12 Months, 2016

Type of Criminal Offense	المجموع Total	عدد أفراد الأسرة Number of Persons per Household					نوع الفعل الإجرامي
		+9	8-7	6-5	4-3	2-1	
Theft (Excluding Vehicle)*	3.6	5.9	4.8	3.2	2.9	2.0	سرقة أي شيء غير السيارة*
Vehicle Theft or Part of it*	4.0	8.9	2.1	3.9	3.3	6.8	سرقة السيارة أو بعض قطع السيارة*
Robbery or Theft Attempt	0.6	0.6	0.5	0.5	1.1	0.1	محاولة السطو أو السرقة
Property Damage	0.4	0.6	0.4	0.4	0.5	0.2	إتلاف الممتلكات
Threat excluding Cybercrime	0.7	0.4	0.7	1.2	0.5	0.2	تهديد غير التهديد المعلوماتي
Assault	0.9	1.4	1.4	0.9	0.5	0.2	الاعتداء
Israeli Soldiers or Settlers Harassment or Assault	1.3	1.6	1.4	0.9	1.6	1.2	تحرش أو اعتداء قوات الاحتلال أو المستوطنين الإسرائيليين
Other Crimes	0.3	0.4	0.3	0.3	0.4	0.1	جرائم أخرى
<b>Overall Criminal Offenses</b>	<b>7.0</b>	<b>10.5</b>	<b>8.3</b>	<b>6.7</b>	<b>6.5</b>	<b>4.2</b>	<b>مجموع الأفعال الإجرامية</b>

\*: النسبة تم احتسابها من مجموع الاسر التي كانت تمتلك سيارة

\*: Percentage calculated from the total number of households that owned a Vehicle

جدول 3: نسبة الأسر ضحايا الأفعال الإجرامية حسب نوع الفعل الإجرامي ومهنة رب الأسرة خلال الشهور 12 الماضية، 2016

Table 3: Percentage of Victimized Households by Type of Criminal Offense and Occupation of Head of Household During Previous 12 Months, 2016

Type of Criminal Offense	المجموع Total	مهنة رب الأسرة								نوع الفعل الإجرامي
		لا يعمل Does not Work	المهن الأولية Elementary Occupation	مشغلو الآلات ومجموعها Plant & Machine Operators and Assemblers	العاملون في الحرف وما إليها من المهن craft and Related Trade Workers	العمال المهرة في الزراعة وصيد الأسماك Skilled Agricultured and Fishery Workers	العاملون في الخدمات والباعة في الأسواق Service, Shop and Market Workers	الفنيون والمتخصصون والكتبة Professionals Technicians and, Clerks	المشروعون وموظفو الإدارة العليا Legislators, Senior Officials and Manager	
Theft (Excluding Vehicle)*	3.6	3.3	2.7	3.7	2.4	4.0	5.6	4.2	5.0	سرقة أي شئ غير السيارة*
Vehicle Theft or Part of it*	4.0	3.0	5.8	4.7	4.3	9.2	4.1	3.9	0.9	سرقة السيارة أو بعض قطع السيارة*
Robbery or Theft Attempt	0.6	0.5	0.2	0.6	0.8	0.7	1.1	0.3	1.8	محاولة السطو أو السرقة
Property Damage	0.4	0.5	0.4	0.1	0.3	1.9	0.4	0.2	0.4	إتلاف الممتلكات
Threat excluding Cybercrime	0.7	0.7	1.5	0.5	0.7	2.2	0.0	0.4	1.5	تهديد غير التهديد المعلوماتي
Assault	0.9	0.8	1.8	0.6	0.9	0.0	0.9	0.4	1.1	الاعتداء
Israeli Soldiers or Settlers Harassment or Assault	1.3	1.4	0.4	1.1	1.9	2.5	1.0	1.0	2.2	تحرش أو اعتداء قوات الاحتلال أو المستوطنين الإسرائيليين
Other Crimes	0.3	0.1	0.0	0.2	0.6	0.5	0.4	0.4	1.6	جرائم أخرى
<b>Overall Criminal Offenses</b>	<b>7.0</b>	<b>6.1</b>	<b>6.0</b>	<b>6.8</b>	<b>6.9</b>	<b>8.4</b>	<b>8.9</b>	<b>7.3</b>	<b>10.9</b>	<b>مجموع الأفعال الإجرامية</b>

\*: Percentage calculated from the total number of households that owned a Vehicle

\*: النسبة تم احتسابها من مجموع الأسر التي كانت تمتلك سيارة

جدول 4 : نسبة الأسر الذين يستخدمون الإنترنت وتعرض أحد أفرادها لتهديدات معلوماتية على مواقع الإنترنت حسب المنطقة، خلال الشهور 12 الماضية، 2016

**Table 4: Percentage of Internet Users Households who Exposed to Informatics Threats on the Internet by Region During Previous 12 Month, 2016**

Informatics Threats	Region			التهديدات المعلوماتية
	قطاع غزة Gaza Strip	الضفة الغربية West Bank	فلسطين Palestine	
Entry of Viruses through the Internet	3.6	1.7	2.4	دخول فيروسات من خلال الإنترنت
Damage of Information	0.4	0.5	0.5	تخريب المعلومات أو العبث بها
Publish of Pornographic Content	2.1	1.0	1.4	نشر محتوى غير لائق
Theft of Personal Data	1.9	0.8	1.2	سرقة البيانات الشخصية
Theft of Credit Card Numbers	0.1	*0.0	*0.0	سرقة ارقام بطاقات الائتمان
<b>Households who exposed to at least one Informatics Threats</b>	<b>5.4</b>	<b>2.9</b>	<b>3.8</b>	<b>الأسر التي تعرض أحد أفرادها لتهديد معلوماتي واحد على الأقل</b>

\* Value Less than 0.05

\*القيمة أقل من 0.05

جدول 5: التوزيع النسبي للأفراد ضحايا الأفعال الإجرامية حسب نوع آخر فعل إجرامي والمنطقة خلال الشهور 12 الماضية، 2016

**Table 5: Percentage Distribution of Victimized Persons by Type of Last Criminal Offense and Region During Previous 12 Month, 2016**

Type of Criminal Offense	Region		فلسطين Palestine	نوع الفعل الإجرامي
	قطاع غزة Gaza Strip	الضفة الغربية West Bank		
Theft	71.0	43.9	<b>58.0</b>	سرقة
Robbery or Theft Attempt	1.4	6.4	<b>3.8</b>	محاولة سطو وسرقة
Property Damage	3.3	4.1	<b>3.7</b>	إتلاف ممتلكات
Threat excluding Cybercrime	4.2	4.3	<b>4.2</b>	تهديد غير التهديد المعلوماتي
Assault	15.5	5.4	<b>10.7</b>	اعتداء
Israeli Soldiers or Settlers Harassment or Assault	0.3	32.5	<b>15.7</b>	إعتداء وتحرش الجيش الاسرائيلي والمستوطنين
Other Crimes	4.3	3.4	<b>3.9</b>	جرائم أخرى
<b>Total</b>	<b>100</b>	<b>100</b>	<b>100</b>	<b>المجموع</b>
<b>Persons who exposed to at least one criminal offense</b>	<b>1.8</b>	<b>1.1</b>	<b>1.4</b>	<b>الأفراد الذين تعرضوا لفعل إجرامي واحد على الأقل</b>

جدول 6: التوزيع النسبي للأفراد ضحايا الأفعال الإجرامية حسب نوع آخر فعل إجرامي ونوع التجمع السكاني خلال الشهور 12 الماضية، 2016

**Table 6: Percentage Distribution of Victimized Persons by Type of Last Criminal Offense and Type of Locality During Previous 12 Months, 2016**

Type of Criminal Offense	Type of Locality نوع التجمع السكاني			فلسطين Palestine	نوع الفعل الإجرامي
	مخيم Camp	ريف Rural	حضر Urban		
Theft	61.4	48.3	59.0	<b>58.0</b>	سرقة
Robbery or Theft Attempt	2.3	1.8	4.4	<b>3.8</b>	محاولة سطو وسرقة
Property Damage	1.4	6.0	3.7	<b>3.7</b>	إتلاف ممتلكات
Threat excluding Cybercrime	0.0	6.2	4.6	<b>4.2</b>	تهديد غير التهديد المعلوماتي
Assault	19.0	7.4	9.8	<b>10.7</b>	اعتداء
Israeli Soldiers or Settlers Harassment or Assault	14.6	29.4	13.7	<b>15.7</b>	إعتداء وتحرش الجيش الاسرائيلي والمستوطنين
Other Crimes	1.3	0.9	4.8	<b>3.9</b>	جرائم أخرى
<b>Total</b>	<b>100</b>	<b>100</b>	<b>100</b>	<b>100</b>	المجموع

جدول 7: التوزيع النسبي للأفراد ضحايا الأفعال الإجرامية حسب بعض المتغيرات ونوع آخر فعل إجرامي خلال الشهور 12 الماضية، 2016  
**Table 7: Percentage Distribution of Victimized Persons by Selected Variables and Type of Last Criminal Offense During Previous 12 Months, 2016**

Selected Variables	المجموع Total	نوع الفعل الإجرامي Type of Criminal Offense							المتغيرات	
		أخرى Other Crimes	إعتداء وتحرش الجيش الإسرائيلي والمستوطنين Israeli Soldiers or Settlers Harassment or Assault	إعتداء Assault	تهديد غير التهديد المعلوماتي Threat excluding Cybercrime	إتلاف ممتلكات Property Damage	محاولة سطو وسرقة Robbery or Theft Attempt	سرقة Theft		
<b>Sex</b>										جنس الضحية
Male	77.6	57.6	96.6	73.4	76.2	72.8	72.5	75.2	75.2	ذكر
Female	22.4	42.4	3.4	26.6	23.8	27.2	27.5	24.8	24.8	أنثى
Total	100	100	100	100	100	100	100	100	100	المجموع
<b>Age of Victim</b>										عمر الضحية
Up to 17	6.5	0.0	3.6	21.2	12.1	0.0	0.0	5.4	5.4	حتى 17
18 - 24	11.6	4.3	24.2	25.4	6.3	4.9	4.2	7.5	7.5	18 - 24
25 - 34	31.4	61.6	28.4	31.3	9.0	19.2	42.0	31.9	31.9	25 - 34
35 - 44	19.7	5.8	12.7	12.9	56.2	28.1	10.5	21.1	21.1	35 - 44
45+	30.8	28.3	31.1	9.2	16.4	47.8	43.3	34.1	34.1	+45
Total	100	100	100	100	100	100	100	100	100	المجموع

جدول 8: التوزيع النسبي للأفراد ضحايا الأفعال الإجرامية\* حسب جنس وعمر منفذ آخر فعل إجرامي والمنطقة خلال الشهر 12 الماضية، 2016

Table 8: Percentage Distribution of Victimized Persons\* by Sex and Age of Perpetrator of Last Criminal Offense and Region During Previous 12 Months,2016

Sex and Age of Crime Perpetrator	Region المنطقة		فلسطين Palestine	جنس وعمر منفذ الجريمة
	قطاع غزة Gaza Strip	الضفة الغربية West Bank		
<b>Sex of Crime Perpetrator</b>				<b>جنس منفذ الجريمة</b>
Males	87.8	68.7	<b>79.7</b>	ذكور
Females	10.0	21.9	<b>15.1</b>	إناث
Both	2.2	7.3	<b>4.3</b>	كلا الجنسين
Unknown	0.0	2.1	<b>0.9</b>	غير معروف
<b>Total</b>	<b>100</b>	<b>100</b>	<b>100</b>	<b>المجموع</b>
<b>Age of Crime Perpetrator</b>				<b>عمر منفذ الجريمة</b>
Less than 18 years	20.3	29.6	<b>24.2</b>	أقل من 18 سنة
18 years and Over	73.8	60.7	<b>68.3</b>	18 سنة فأكثر
Both Age Groups (Juvenile and Adults)	4.5	9.7	<b>6.7</b>	من الفئتين العمريتين (أحداث وبالغين)
Unknown	1.4	0.0	<b>0.8</b>	غير معروف
<b>Total</b>	<b>100</b>	<b>100</b>	<b>100</b>	<b>المجموع</b>

\* Victims of Israeli Soldiers or Settlers harassment or unknown Perpetrator are not included

\* لا يشمل ضحايا تحرشات واعتداءات قوات الاحتلال والمستوطنين الإسرائيليين، ولا يشمل إذا كان المجرم غير معروف

جدول 9: التوزيع النسبي للأفراد ضحايا الأفعال الإجرامية\* في فلسطين حسب نوع الفعل الإجرامي والتبليغ عن آخر جريمة خلال الشهر 12 الماضية، 2016

Table 9: Percentage Distribution of Victimized Persons\* in Palestine by Type of Last Criminal Offense\* and Crime Reporting During Previous 12 Months, 2016

Type of Criminal Offense	Crime Reporting التبليغ عن الجريمة			نوع الفعل الإجرامي
	لم يتم التبليغ Not Reported	تم التبليغ Reported		
		وصل منها إلى المحكمة Reported Crime Underwent Legal Proceedings	الجرائم المبلغ عنها Reported Crime	
Theft	78.8	21.9	59.4	سرقة
Robbery or Theft Attempt	4.4	8.4	4.9	محاولة سطو وسرقة
Property Damage	2.1	12.4	4.7	إتلاف ممتلكات
Threat excluding Cybercrime	3.3	17.2	7.3	تهديد غير التهديد المعلوماتي
Assault	6.0	34.0	20.0	اعتداء
Other Crimes	5.4	6.1	3.7	جرائم أخرى
<b>Total</b>	<b>100</b>	<b>100</b>	<b>100</b>	<b>المجموع</b>

\* Victims of Israeli Soldiers or Settlers harassment or are not included

\* لا يشمل ضحايا تحرشات واعتداءات قوات الاحتلال والمستوطنين الإسرائيليين

جدول 10: التوزيع النسبي للأفراد ضحايا الأفعال الإجرامية حسب نوع الفعل الإجرامي ومكان حصول آخر جريمة خلال الشهور 12 الماضية، 2016

**Table 10: Percentage Distribution of Victimized Persons by Type of Last Criminal Offense and Location During Previous 12 Months, 2016**

Type of Criminal Offense	المجموع Total	مكان حصول الجريمة				نوع الفعل الإجرامي
		خارج التجمع السكاني* Outside Locality*	مكان آخر داخل التجمع السكاني Other Place Inside Locality	بجوار المنزل Nearby the House	داخل المنزل Inside the House	
Theft	100	17.3	20.1	26.6	36.0	سرقة
Robbery or Theft Attempt	100	0.0	8.5	14.4	77.1	محاولة سطو وسرقة
Property Damage	100	23.0	0.0	46.2	30.8	إتلاف ممتلكات
Threat excluding Cybercrime	100	0.0	26.8	55.1	18.1	تهديد غير التهديد المعلوماتي
Assault	100	11.1	24.0	46.9	18.0	إعتداء
Israeli Soldiers and Settlers Harassment or Assault	100	38.7	7.6	6.9	46.8	اعتداء وتحرش الجيش الإسرائيلي والمستوطنين
Other Crimes	100	45.4	14.2	18.9	21.5	جرائم أخرى
<b>Total</b>	<b>100</b>	<b>20.0</b>	<b>17.4</b>	<b>26.8</b>	<b>35.8</b>	<b>المجموع</b>

\*Includes At Israeli Checkpoints

\* يشمل على الحواجز العسكرية الاسرائيلية

جدول 11: التوزيع النسبي للأفراد ضحايا الأفعال الإجرامية حسب نوع آخر فعل إجرامي وحصول مواجهة خلال الشهور 12 الماضية، 2016

**Table 11: Percentage Distribution of Victimized Persons by Type of Last Criminal Offense and Confrontation During Previous 12 Months, 2016**

Type of Criminal Offense	المجموع Total	لا يوجد مواجهة No Confrontation	يوجد مواجهة Confrontation	نوع الفعل الإجرامي
Theft	100	95.9	4.1	سرقة
Robbery or Theft Attempt	100	87.4	12.6	محاولة سطو وسرقة
Property Damage	100	65.8	34.2	إتلاف ممتلكات
Threat excluding Cybercrime	100	33.7	66.3	تهديد غير التهديد المعلوماتي
Assault	100	22.3	77.7	إعتداء
Israeli Soldiers and Settlers Harassment or Assault	100	89.6	10.4	اعتداء وتحرش الجيش الإسرائيلي والمستوطنين
Other Crimes	100	84.8	15.2	جرائم أخرى

جدول 12 : التوزيع النسبي للأفراد ضحايا الأفعال الإجرامية حسب منفذ آخر فعل إجرامي وحصول مواجهة خلال الشهور 12 الماضية، 2016

**Table 12: Percentage Distribution of Victimized Persons by Perpetrator of Last Criminal Offense and Confrontation During Previous 12 Months, 2016**

Perpetrator	المجموع Total	لا يوجد مواجهة No Confrontation	يوجد مواجهة Confrontation	منفذ الجريمة
Israeli Soldiers or Settlers	17.1	18.7	9.5	جيش الاحتلال أو المستوطنين الإسرائيليين
A Relative	12.4	6.2	42.0	أحد الأقارب
From Same Locality; Not Relative	7.7	5.9	15.8	أحد أبناء التجمع السكاني من غير الأقارب
Others Known	10.6	8.7	19.7	آخرون تم التعرف عليهم
Others Not Known	52.2	60.5	13.0	آخرون لم يتم التعرف عليهم
<b>Total</b>	<b>100</b>	<b>100</b>	<b>100</b>	<b>المجموع</b>

جدول 13: التوزيع النسبي للأفراد ضحايا الأفعال الإجرامية حسب منفذ آخر فعل إجرامي ونوع الضرر خلال الشهور 12 الماضية، 2016

**Table 13: Percentage Distribution of Victimized Persons by Perpetrator of Last Criminal Offense and Type of Harm During Previous 12 Months, 2016**

Perpetrator	نوع الأضرار				منفذ الجريمة
	لا يوجد أضرار None	يوجد أضرار بشرية ومادية Physical Harm and Tangible Losses	أضرار مادية Tangible Losses	أضرار بشرية Physical Harm	
Israeli Soldiers or Settlers	26.0	37.5	8.5	58.7	جيش الاحتلال أو المستوطنين الإسرائيليين
A Relative	23.0	21.6	7.7	23.0	أحد الأقارب
From Same Locality; Not Relative	10.1	9.8	6.4	11.7	أحد أبناء التجمع السكاني من غير الأقارب
Others Known	19.0	13.9	9.1	2.1	آخرون تم التعرف عليهم
Others Not Known	21.9	17.2	68.3	4.5	آخرون لم يتم التعرف عليهم
<b>Total</b>	<b>100</b>	<b>100</b>	<b>100</b>	<b>100</b>	<b>المجموع</b>

جدول 14: التوزيع النسبي للأفراد ضحايا الأفعال الإجرامية حسب قيمة الأضرار المادية لآخر فعل إجرامي والمنطقة خلال

الشهور 12 الماضية، 2016

**Table 14: Percentage Distribution of Victimized Persons by Tangible Losses of the Last Criminal Offense and Region During Previous 12 Months, 2016**

Tangible Losses (Jordanian Dinar)	المنطقة		فلسطين Palestine	الأضرار المادية (بالدينار الأردني)
	قطاع غزة Gaza Strip	الضفة الغربية West Bank		
1-49	17.7	4.4	12.0	49-1
50-99	16.0	7.1	12.2	99-50
100-249	35.7	30.2	33.3	249-100
250-999	18.2	29.0	22.8	999-250
1000+	12.4	29.3	19.7	+1000
<b>Total</b>	<b>100</b>	<b>100</b>	<b>100</b>	<b>المجموع</b>



جدول 15: التوزيع النسبي للأفراد ضحايا الأفعال الإجرامية حسب نوع آخر فعل إجرامي والجهة التي تحملت عبء الأضرار المادية خلال الشهور 12 الماضية، 2016

**Table 15: Percentage Distribution of Victimized Persons by Type of Last Criminal Offense and Party Prone to Tangible Losses During Previous 12 Months, 2016**

Type of Criminal Offense	المجموع Total	الجهة التي تحملت عبء الأضرار المادية Party Prone to Tangible Losses		نوع الفعل الإجرامي
		ليست الضحية Not the Victim	الضحية The Victim	
Theft	100	7.0	93.0	سرقة
Robbery or Theft Attempt	100	0.0	100	محاولة سطو وسرقة
Property Damage	100	23.8	76.2	إتلاف ممتلكات
Threat excluding Cybercrime	100	0.0	100	تهديد غير التهديد المعلوماتي
Assault	100	9.9	90.1	إعتداء
Israeli Soldiers and Settlers Harassment or Assault	100	6.5	93.5	اعتداء وتحرش الجيش الإسرائيلي والمستوطنين
Other Crimes	100	19.5	80.5	جرائم أخرى
Party Prone to Tangible Losses	100	8.2	91.8	من تحمل عبء الأضرار المادية

جدول 16: التوزيع النسبي للأفراد ضحايا الأفعال الإجرامية حسب نوع آخر فعل إجرامي ووقت حصول الجريمة خلال الشهور 12 الماضية، 2016

**Table 16: Percentage Distribution of Victimized Persons by Type of Last Criminal Offense and Timing of Crime During Previous 12 Month, 2016**

Type of Criminal Offense	المجموع Total	وقت حصول الجريمة				نوع الفعل الإجرامي
		غير معروف Not Known	07:59-24:00	23:59-16:00	15:59-08:00	
Theft	100	7.0	24.3	31.9	36.8	سرقة
Robbery or Theft Attempt	100	33.8	12.3	25.6	28.3	محاولة سطو وسرقة
Property Damage	100	0.0	41.0	32.8	26.2	إتلاف ممتلكات
Threat excluding Cybercrime	100	0.0	20.6	28.3	51.1	تهديد غير التهديد المعلوماتي
Assault	100	0.0	5.4	57.0	37.6	إعتداء
Israeli Soldiers and Settlers Harassment or Assault	100	0.0	53.5	30.8	15.7	اعتداء وتحرش الجيش الإسرائيلي والمستوطنين
Other Crimes	100	17.1	0.0	51.5	31.4	جرائم أخرى
<b>Total</b>	<b>100</b>	<b>6.0</b>	<b>25.9</b>	<b>34.8</b>	<b>33.3</b>	<b>المجموع</b>

**جدول 17: التوزيع النسبي للأفراد ضحايا الأفعال الإجرامية حسب مكان حصول آخر جريمة والمنطقة خلال الشهور 12 الماضية، 2016**  
**Table 17: Percentage Distribution of Victimized Persons by Location of Last Crime and Region During Previous 12 Months, 2016**

Location	المنطقة Region		فلسطين Palestine	مكان حصول الجريمة
	قطاع غزة Gaza Strip	الضفة الغربية West Bank		
Inside the House	38.2	33.3	35.8	داخل المنزل
Nearby House	29.7	23.7	26.8	بجوار المنزل
Other Place Inside Locality	21.7	12.7	17.4	مكان آخر داخل التجمع السكاني
Outside Locality	10.0	23.1	16.3	خارج التجمع السكاني
At Israeli Checkpoints	0.4	7.2	3.7	على الحواجز العسكرية الاسرائيلية
<b>Total</b>	<b>100</b>	<b>100</b>	<b>100</b>	<b>المجموع</b>

**جدول 18: التوزيع النسبي للأفراد ضحايا الأفعال الإجرامية حسب مكان حصول آخر جريمة ونوع التجمع السكاني خلال الشهور 12 الماضية، 2016**

**Table 18: Percentage Distribution of Victimized Persons by Location of Last Crime and Type of Locality During Previous 12 Months, 2016**

Location of Crime	نوع التجمع Locality Type			فلسطين Palestine	مكان حصول الجريمة
	مخيم Camp	ريف Rural	حضر Urban		
Inside the House	45.9	21.7	36.5	35.8	داخل المنزل
Nearby House	18.9	19.5	29.4	26.8	بجوار المنزل
Other Place Inside Locality	20.8	15.8	17.1	17.4	مكان آخر داخل التجمع السكاني
Outside Locality	14.4	32.9	13.8	16.3	خارج التجمع السكاني
At Israeli Checkpoints	0.0	10.1	3.2	3.7	على الحواجز العسكرية الاسرائيلية
<b>Total</b>	<b>100</b>	<b>100</b>	<b>100</b>	<b>100</b>	<b>المجموع</b>

جدول 19: التوزيع النسبي للأفراد ضحايا الأفعال الإجرامية حسب مكان حصول آخر جريمة والأضرار المادية خلال الشهور 12 الماضية، 2016

**Table 19: Percentage Distribution of Victimized Persons by Location of Last Crime and Tangible Losses During Previous 12 Months, 2016**

Location of Crime	الأضرار المادية بالدينار الأردني Tangible Losses (Jordanian Dinar)					مكان حصول الجريمة
	+1000	999-250	249-100	99-50	حتى 49 Up to 49	
Inside the House	27.1	40.1	36.2	54.2	36.2	داخل المنزل
Nearby House	29.2	26.1	24.7	27.2	31.1	بجوار المنزل
Other Place Inside Locality	9.9	15.6	25.2	12.1	21.0	مكان آخر داخل التجمع السكاني
Outside Locality	24.6	17.1	13.9	6.5	9.4	خارج التجمع السكاني
At Israeli Checkpoints	9.2	1.1	0.0	0.0	2.3	على الحواجز العسكرية الاسرائيلية
<b>Total</b>	<b>100</b>	<b>100</b>	<b>100</b>	<b>100</b>	<b>100</b>	<b>المجموع</b>

جدول 20: التوزيع النسبي للأفراد ضحايا الأفعال الإجرامية حسب التبليغ عن آخر جريمة والمنطقة خلال الشهور 12 الماضية، 2016

**Table 20: Percentage Distribution of Victimized Persons by Last Crime Reporting and Region During Previous 12 Months, 2016**

Crime Reporting	المنطقة Region		فلسطين Palestine	التبليغ عن الجريمة
	قطاع غزة Gaza Strip	الضفة الغربية West Bank		
Reported	45.9	38.3	<b>43.0</b>	تم التبليغ
Reported Crime Underwent Legal Proceedings	11.3	24.4	<b>15.7</b>	وصول منها إلى المحكمة
Not Reported	54.1	61.7	<b>57.0</b>	لم يتم التبليغ

\* Victims of Israeli Soldiers or Settlers harassment are not included

\* لا يشمل ضحايا تحرشات واعتداءات قوات الاحتلال والمستوطنين الإسرائيليين.

**جدول 21: التوزيع النسبي للأفراد ضحايا الأفعال الإجرامية حسب سبب عدم التبليغ عن الجريمة والمنطقة خلال الشهور 12 الماضية، 2016**  
**Table 21: Percentage Distribution of Victimized Persons by Reasons for not reporting and Region During Previous 12 Months, 2016**

Reasons For Not Reporting	المنطقة Region		فلسطين Palestine	أسباب عدم التبليغ
	قطاع غزة Gaza Strip	الضفة الغربية West Bank		
Not Serious Enough	46.0	33.1	40.7	عدم خطورة الحادث
Personally Solute	9.4	13.7	11.2	حل الموضوع شخصيا
Go to the tribal judiciary	0.8	2.2	1.4	التوجه للقضاء العشائري
Go to the national factions	0.5	0.0	0.3	التوجه للقوى الوطنية
Insurance not Available	0.0	11.0	4.5	عدم توفر تأمين
Dislike of Police interfering	28.2	18.7	24.3	عدم الرغبة في تدخل الشرطة
Do not Trust in Authorities	8.5	4.4	6.8	عدم الثقة بالأجهزة المختصة
Social Position	0.6	5.8	2.7	المكانة الاجتماعية
Other Reasons*	6.0	11.1	8.1	أسباب أخرى*
<b>Total</b>	<b>100</b>	<b>100</b>	<b>100</b>	<b>المجموع</b>

\*: includes lack of knowledge of the offender, and do not want to accuse anyone, and the lack of evidence and proof

\* تشمل عدم معرفة المجرم، وعدم الرغبة في اتهام أحد، وعدم وجود دلائل وإثباتات

**جدول 22: التوزيع النسبي للأفراد ضحايا الأفعال الإجرامية حسب منفذ آخر فعل إجرامي والمنطقة خلال الشهور 12 الماضية، 2016**  
**Table 22: Percentage Distribution of Victimized Persons by Perpetrator of Last Criminal Offense and Region During Previous 12 Months, 2016**

Perpetrator	المنطقة Region		فلسطين Palestine	منفذ الجريمة
	قطاع غزة Gaza Strip	الضفة الغربية West Bank		
Israeli Soldiers or Settlers	0.3	35.0	17.1	جيش الاحتلال أو المستوطنين الإسرائيليين
A Relative	14.7	10.1	12.4	أحد الأقارب
From Same Locality; Not Relative	8.7	6.5	7.7	أحد أبناء التجمع السكاني من غير الأقارب
Others Known	10.7	10.5	10.6	آخرون تم التعرف عليهم
Others Not Known	65.6	37.9	52.2	آخرون لم يتم التعرف عليهم
<b>Total</b>	<b>100</b>	<b>100</b>	<b>100</b>	<b>المجموع</b>

جدول 23: التوزيع النسبي للأفراد ضحايا الأفعال الإجرامية حسب منفذ آخر فعل إجرامي ونوع التجمع السكاني خلال الشهور 12 الماضية، 2016

Table 22: Percentage Distribution of Victimized Persons by Perpetrator of Last Criminal Offense and Type of Locality During Previous 12 Months, 2016

Perpetrator	Locality Type			فلسطين Palestine	منفذ الجريمة
	مخيم Camp	ريف Rural	حضر Urban		
Israeli Soldiers or Settlers	16.2	30.3	15.0	17.1	جيش الاحتلال أو المستوطنين الإسرائيليين
A Relative	18.4	13.9	11.2	12.4	أحد الأقارب
From Same Locality; Not Relative	13.0	5.0	7.2	7.7	أحد أبناء التجمع السكاني من غير الأقارب
Others Known	9.0	5.1	11.8	10.6	آخرون تم التعرف عليهم
Others Not Known	43.4	45.7	54.8	52.2	آخرون لم يتم التعرف عليهم
<b>Total</b>	<b>100</b>	<b>100</b>	<b>100</b>	<b>100</b>	<b>المجموع</b>

جدول 24: التوزيع النسبي للأفراد ضحايا الأفعال الإجرامية حسب منفذ الجريمة ونوع آخر فعل إجرامي خلال الشهور 12 الماضية، 2016

Table 24: Percentage Distribution of Victimized Persons by Perpetrator and Type of Last Criminal Offense During Previous 12 Months, 2016

Perpetrator	المجموع Total	Type of Criminal Offense						منفذ الجريمة
		أخرى Other Crimes	اعتداء Assault	تهديد غير المعلوماتي Threat excluding Cybercrime	إتلاف ممتلكات Property Damage	محاولة سطو Robbery Attempt	سرقة Theft	
A Relative	15.0	6.4	45.7	75.8	29.9	0.0	6.3	أحد الأقارب
From Same Locality; Not Relative	9.2	2.6	19.8	22.2	6.6	0.0	7.7	أحد أبناء التجمع من غير الأقارب
Others Known	12.8	72.5	29.2	2.0	8.8	13.7	6.9	آخرون تم التعرف عليهم
Others Not Known	63.0	18.5	5.3	0.0	54.7	86.3	79.1	آخرون لم يتم التعرف عليهم
<b>Total</b>	<b>100</b>	<b>100</b>	<b>100</b>	<b>100</b>	<b>100</b>	<b>100</b>	<b>100</b>	<b>المجموع</b>

\* Victims of Israeli Soldiers or Settlers harassment are not included in the table

\* الجدول لا يشمل ضحايا تحرشات واعتداءات قوات الاحتلال والمستوطنين الإسرائيليين.

جدول 25: التوزيع النسبي للأفراد ضحايا الأفعال الإجرامية حسب منفذ آخر فعل إجرامي ونوع الضرر خلال الشهور 12 الماضية، 2016

**Table 25: Percentage Distribution of Victimized Persons by Perpetrator of Last Criminal Offense and Type of Harm During Previous 12 Months, 2016**

Perpetrator	المجموع Total	نوع الضرر Type of Harm		منفذ الجريمة
		لا يوجد أضرار بشرية No Physical Harm	أضرار بشرية Physical Harm	
Israeli Soldiers or Settlers	17.1	12.5	53.4	جيش الاحتلال أو المستوطنين الإسرائيليين
A Relative	12.4	11.1	22.7	أحد الأقارب
From Same Locality; Not Relative	7.7	7.2	11.2	أحد أبناء التجمع السكاني من غير الأقارب
Others Known	10.6	11.3	5.0	آخرون تم التعرف عليهم
Others Not Known	52.2	57.9	7.7	آخرون لم يتم التعرف عليهم
<b>Total</b>	<b>100</b>	<b>100</b>	<b>100</b>	<b>المجموع</b>

جدول 26: التوزيع النسبي للأفراد ضحايا الأفعال الإجرامية حسب منفذ آخر فعل إجرامي وقيمة الأضرار المادية خلال الشهور

12 الماضية، 2016

**Table 26: Percentage Distribution of Victimized Persons by Perpetrator of Last Criminal Offense and Tangible Losses During Previous 12 Months, 2016**

Perpetrator	الأضرار المادية بالدينار الأردني Tangible Losses (Jordanian Dinar)					منفذ الجريمة
	+1000	999-250	249-100	99-50	لغاية 49	
Israeli Soldiers or Settlers	16.3	16.7	7.3	1.7	0.0	جيش الاحتلال أو المستوطنين الإسرائيليين
A Relative	10.6	5.1	8.0	13.6	5.4	أحد الأقارب
From Same Locality; Not Relative	5.6	2.6	7.6	10.5	8.6	أحد أبناء التجمع السكاني من غير الأقارب
Others Known	19.8	9.1	6.2	5.0	5.0	آخرون تم التعرف عليهم
Others Not Known	47.7	66.5	70.9	69.2	81.0	آخرون لم يتم التعرف عليهم
<b>Total</b>	<b>100</b>	<b>100</b>	<b>100</b>	<b>100</b>	<b>100</b>	<b>المجموع</b>

جدول 27 : التوزيع النسبي للأفراد ضحايا الأفعال الإجرامية حسب منفذ آخر فعل إجرامي والجهة التي تحملت عبء الأضرار المادية خلال الشهور 12 الماضية، 2016

**Table 27: Percentage Distribution of Victimized Persons by Perpetrator of Last Criminal Offense and Party Prone to Tangible Losses During Previous 12 Months, 2016**

Perpetrator	المجموع Total	الجهة التي تحملت عبء الأضرار المادية Party Prone to Tangible Losses		منفذ الجريمة
		ليست الضحية Not the Victim	الضحية The Victim	
Israeli Soldiers or Settlers	9.7	16.3	9.1	جيش الاحتلال أو المستوطنين الإسرائيليين
A Relative	8.2	7.4	8.3	أحد الأقارب
From Same Locality; Not Relative	6.5	25.2	4.8	أحد أبناء التجمع السكاني من غير الأقارب
Others Known	9.3	38.8	6.6	آخرون تم التعرف عليهم
Others Not Known	66.3	12.3	71.2	آخرون لم يتم التعرف عليهم
<b>Total</b>	<b>100</b>	<b>100</b>	<b>100</b>	<b>المجموع</b>

جدول 28: التوزيع النسبي للأفراد ضحايا الأفعال الإجرامية حسب نوع الضرر لآخر فعل إجرامي والمنطقة خلال الشهور 12 الماضية، 2016

**Table 28: Percentage Distribution of Victimized Persons by Type of Harm of Last Criminal Offense and Region During Previous 12 Months, 2016**

Type of Harm	المنطقة Region		فلسطين Palestine	نوع الأضرار
	قطاع غزة Gaza Strip	الضفة الغربية West Bank		
Bodily Harm	5.1	12.4	8.6	يوجد أضرار بشرية فقط
Tangible Losses	75.1	60.9	68.2	يوجد أضرار مادية فقط
Bodily Harm and Tangible Losses	2.6	3.8	3.2	يوجد أضرار بشرية ومادية
No Losses	17.2	22.9	20.0	لا يوجد أضرار
<b>Total</b>	<b>100</b>	<b>100</b>	<b>100</b>	<b>المجموع</b>

جدول 29: التوزيع النسبي للأفراد ضحايا الأفعال الإجرامية حسب قيمة الأضرار المادية ونوع التجمع السكاني لآخر فعل إجرامي خلال الشهور 12 الماضية، 2016

**Table 29: Percentage Distribution of Victimized Persons by Tangible Losses of Last Criminal Offense and Type of Locality During Previous 12 Months, 2016**

Tangible Losses (Jordanian Dinar)	Locality Type			فلسطين Palestine	الأضرار المادية (بالدينار الأردني)
	مخيم Camp	ريف Rural	حضر Urban		
Up to 49	23.9	6.4	10.7	12.0	لغاية 49
50-99	16.7	4.3	12.5	12.2	99-50
100-249	27.8	30.0	34.8	33.3	249-100
250-999	20.9	29.2	22.2	22.8	999-250
1000+	10.7	30.1	19.8	19.7	+1000
<b>Total</b>	<b>100</b>	<b>100</b>	<b>100</b>	<b>100</b>	<b>المجموع</b>

جدول 30: التوزيع النسبي للأفراد ضحايا الأفعال الإجرامية حسب الجهة التي تحملت عبء الأضرار المادية لآخر فعل إجرامي والمنطقة خلال الشهور 12 الماضية، 2016

**Table 30: Percentage Distribution of Victimized Persons by Party Prone to Tangible Losses of Last Criminal Offense and Region During Previous 12 Months, 2016**

Party Prone to Tangible Losses	Region		فلسطين Palestine	الجهة التي تحملت عبء الأضرار المادية
	قطاع غزة Gaza Strip	الضفة الغربية West Bank		
<i>The Victim</i>	95.8	86.6	91.8	الضحية
Not the Victim	4.2	13.4	8.2	غير الضحية
<b>Total</b>	<b>100</b>	<b>100</b>	<b>100</b>	<b>المجموع</b>



**جدول 31: التوزيع النسبي للأفراد ضحايا السرقة حسب نوع المسروقات والتبليغ عن آخر سرقة خلال الشهور 12 الماضية، 2016**  
**Table 31: Percentage Distribution of Victimized Persons by Type of Stolen Goods and Last Theft Reported During Previous 12 Months, 2016**

Type of Stolen Goods	المجموع Total	التبليغ عن الجريمة Crime Reporting		نوع المسروقات
		لم يتم التبليغ Not Reported	تم التبليغ Reported	
		Money, Jewelry	100	
Vehicle or Part of it	100	74.5	25.5	سيارة أو بعض قطعها
Mobile	100	72.4	27.6	هاتف خلوي
Other**	100	55.6	44.4	ممتلكات أخرى**

\*\* Other include(theft of livestock, poultry, Furniture and work tools)

\*\* أخرى تشمل (سرقة مواشي، طيور، أثاث، سرقة أدوات عمل)

**جدول 32: التوزيع النسبي للأفراد ضحايا السرقة حسب نوع المسروقات وحجم الأضرار المادية خلال الشهور 12 الماضية، 2016**  
**Table 32: Percentage Distribution of Victimized Persons by Type of Stolen Goods and Tangible Losses During Previous 12 Months, 2016**

Type of Stolen Goods	المجموع Total	حجم الأضرار المادية بالدينار الأردني Tangible Losses (Jordanian Dinar)					نوع المسروقات
		+1000	999-250	249-100	99-50	لغاية 49	
		Money, Jewelry	100	31.5	20.4	19.4	
Vehicle or Part of it	100	19.9	22.4	41.2	7.1	9.4	سيارة أو بعض قطعها
Mobile	100	1.1	17.3	66.8	11.4	3.4	هاتف خلوي
Other**	100	12.0	28.5	22.1	17.4	20.0	أخرى**

\*\* Other include(theft of livestock, poultry, Furniture and work tools)

\*\* أخرى تشمل (سرقة مواشي، طيور، أثاث، سرقة أدوات عمل)

جدول 33: التوزيع النسبي للأفراد ضحايا الأفعال الإجرامية حسب مكان حصول آخر جريمة سرقة ونوع المسروقات خلال الشهور 12 الماضية، 2016

Table 33: Percentage Distribution of Victimized Persons by Location of Last Criminal Theft Offense and Type of Stolen Goods During Previous 12 Months, 2016

Location of Crime	المجموع Total	نوع المسروقات				مكان حصول الجريمة
		أخرى** Other	هاتف خلوي Mobile	السيارة أو بعض قطعها Vehicle or Part of it	أموال نقدية، مجوهرات Money, Jewelry	
Inside the House	35.8	48.6	26.7	0.0	56.6	داخل المنزل
Nearby House	26.4	33.0	18.1	53.3	4.2	بجوار المنزل
Other Place Inside Locality	20.3	7.3	31.5	22.6	24.7	مكان آخر داخل التجمع السكاني
Outside Locality	17.5	11.1	23.7	24.1	14.5	خارج التجمع السكاني
<b>Total</b>	<b>100</b>	<b>100</b>	<b>100</b>	<b>100</b>	<b>100</b>	<b>المجموع</b>

\*\* Other include( theft of livestock, poultry, Furniture and work tools)

\*\* أخرى تشمل (سرقة مواشي، طيور، أثاث، سرقة أدوات عمل)

جدول 34: التوزيع النسبي للأفراد ضحايا الأفعال الإجرامية حسب منفذ آخر سرقة ونوع المسروقات خلال الشهور 12 الماضية، 2016

Table 34: Percentage Distribution of Victimized Persons by Perpetrator of Last Theft and Type of Stolen Goods During Previous 12 Months, 2016

Perpetrator	المجموع Total	نوع المسروقات				منفذ الجريمة
		أخرى* Other*	هاتف خلوي Mobile	السيارة أو بعض قطعها Vehicle or Part of it	أموال نقدية، مجوهرات Money, Jewelry	
A Relative	6.3	6.5	2.0	0.0	16.4	أحد الأقارب
From Same Locality; Not Relative	7.7	11.5	2.9	5.8	9.3	أحد أبناء التجمع من غير الأقارب
Others Known	6.9	8.9	3.8	3.7	10.2	آخرون تم التعرف عليهم
Others Not Known	79.1	73.1	91.3	90.5	64.1	آخرون لم يتم التعرف عليهم
<b>Total</b>	<b>100</b>	<b>100</b>	<b>100</b>	<b>100</b>	<b>100</b>	<b>المجموع</b>

\* Other include( theft of livestock, poultry, Furniture and work tools)

\* أخرى تشمل (سرقة مواشي، طيور، أثاث، سرقة أدوات عمل)

جدول 35: التوزيع النسبي للأفراد حسب الشعور بالأمان خلال التجوال على الإقدام في المنطقة المحيطة حسب المنطقة، 2016

Table 35: Percentage Distribution of Persons According to Feel safe while roaming around the area by Region, 2016

feeling safe	المنطقة		فلسطين Palestine	الشعور بالأمان
	قطاع غزة Gaza Strip	الضفة الغربية West Bank		
Yes	91.3	84.7	87.2	نعم
No	8.7	15.3	12.8	لا
<b>Total</b>	<b>100</b>	<b>100</b>	<b>100</b>	<b>المجموع</b>

جدول 36: التوزيع النسبي للأفراد حسب الاعتقاد بوجود أشخاص يتعاطون المخدرات في البيئة المحيطة حسب المنطقة والتعرض لمضايقات المتعاطين، 2016

**Table 35: Percentage Distribution of Persons who Believe there are Drug Addicts in Their Environment by Region and exposure to harassment of abusers, 2016**

Selected Indicators	Region المنطقة		فلسطين Palestine	مؤشرات مختارة
	قطاع غزة Gaza Strip	الضفة الغربية West Bank		
Persons who Believe that think there is a Drug addicts in their environment:				الأفراد الذين يعتقدون بوجود أشخاص يتعاطون المخدرات في البيئة المحيطة:
Yes	29.7	18.3	<b>22.6</b>	نعم
No	70.3	81.7	<b>77.4</b>	لا
<b>Total</b>	<b>100</b>	<b>100</b>	<b>100</b>	<b>المجموع</b>
Persons who Report Being Abused by a Drug addicts:				الأفراد الذين واجهوا مضايقات من هؤلاء الأشخاص:
Yes	6.8	1.7	<b>4.2</b>	نعم
No	93.2	98.3	<b>95.8</b>	لا
<b>Total</b>	<b>100</b>	<b>100</b>	<b>100</b>	<b>المجموع</b>

جدول 37: التوزيع النسبي للأفراد فيما يتعلق برأيهم بالسبب الرئيسي في وجود ظاهرة تعاطي المخدرات، 2016

**Table 37: Percentage Distribution of Persons with regard to their opinion is the main reason for the phenomenon of drug abuse, 2016**

Main reason for the phenomenon of drug abuse	النسبة Percentage	السبب الرئيسي في وجود الظاهرة
Economic problems	46.0	المشاكل الاقتصادية
Social problems	15.4	المشاكل الاجتماعية
Psychological problems	3.8	مشاكل نفسية
Lack of households control of its sons	15.6	عدم مراقبة الاهل
Lack of control of on schools	1.4	عدم مراقبة المدارس
Association with bad friends	9.6	مرافقة أصدقاء السوء
Israeli occupation	5.3	الاحتلال الاسرائيلي
Other reasons	2.9	أسباب أخرى
<b>Total</b>	<b>100</b>	<b>المجموع</b>



**State of Palestine  
Palestinian Central Bureau of Statistics**

**Victimization Survey - 2016  
Main Findings**

**April, 2017**

PAGE NUMBERS OF ENGLISH TEXT ARE PRINTED IN SQUARE BRACKETS.  
TABLES ARE PRINTED IN THE ARABIC ORDER (FROM RIGHT TO LEFT).

This document is prepared in accordance with the standard procedures stated in the Code of Practice for Palestine Official Statistics 2006



©April, 2017.  
All rights reserved

**Suggested Citation:**

**Palestinian Central Bureau of Statistics, 2017.** *Victimization Survey 2016. Main Findings.*  
Ramallah - Palestine.

All correspondence should be directed to:  
**Palestinian Central Bureau of Statistics**  
P.O.Box 1647, Ramallah - Palestine

Tel: (970/972) 2 2982700  
Fax: (970/972) 2 2982710  
Toll Free:1800300300  
E-Mail :diwan@pcbs.gov.ps  
Web-Site: <http://www.pcbs.gov.ps>

Reference ID: 2267

## **Acknowledgment**

**The Palestinian Central Bureau of Statistics (PCBS) extends its sincere gratitude and appreciation to all who contributed to the success of collecting the data and to all workers in the survey for being well dedicated in performing their duties.**

**The Victimization survey has been planned and conducted by a technical team from PCBS and with a joint funding by the State of Palestine and the Core Funding Group (CFG) for the year 2016; represented by the Representative Office of Norway to the State of Palestine and the Swiss Development and Cooperation Agency (SDC).**

**PCBS also extends its sincere gratitude and appreciation to the members of the Core Funding Group (CFG) for their invaluable contribution in funding the project**



## Team Work

- **Technical Committee**  
Nidal Kamal Omar  
Saadi Al-Masri  
Rawan Abu Farha  
Maheera Qundah  
Anas Ahmad  
Jafer Qadous  
Mamoon Najar  
Project Director
- **Report Preparation**  
Nidal Kamal Omar
- **Dissemination Standards**  
Hanan Janajreh
- **Preliminary Review**  
Mustafa Khawaja
- **Final Review**  
Mohammad Qlalwah
- **Overall Supervision**  
Ola Awad  
President of PCBS





## Table of Contents

<b>Subject</b>	<b>Page</b>
List of Tables	
Introduction	[13]
Chapter One: <b>Terms and Indicators</b>	[15]
1.1 Terms and Indicators	[15]
Chapter Two: <b>Main Findings</b>	[17]
2.1 Victims of Criminal Offenses at the Household Level	[17]
2.2 Victims of Criminal Offenses at the Individual Level	[17]
2.3 Type of Criminal Offense	[17]
2.4 Crime Location	[18]
2.5 Crime Reporting	[19]
2.6 Crime Perpetrator	[19]
2.7 Criminal Offenses Causing Physical Harm and Tangible Losses	[20]
Chapter Three: <b>Methodology</b>	[23]
3.1 Survey Objectives	[23]
3.2 Questionnaire	[23]
3.3 Sample and Frame	[23]
3.3.1 Target Population	[23]
3.3.2 Sampling Frame	[23]
3.3.3 Sample Size	[24]
3.3.4 Sample Design	[24]
3.3.5 Sample Strata	[24]
3.3.6 Domains	[24]
3.3.7 Weights Calculation	[24]
3.4 Fieldwork	[24]
3.4.1 Training and Hiring	[25]
3.4.2 Data Collection	[25]
3.4.3 Field Editing and Supervising	[25]
3.4.4 Office Editing and Coding	[25]
3.5 Data Processing	[25]
3.5.1 Programming Consistency Check	[26]

<b>Subject</b>	<b>Page</b>
3.5.2 Data Cleaning	[26]
3.5.3 Tabulation	[26]
Chapter Four: <b>Quality</b>	<b>[27]</b>
4.1 Accuracy	[27]
4.1.1 Sampling Errors	[27]
4.1.2 Non Sampling Errors	[27]
4.1.3 Response Rate	[28]
4.2 Comparability	[29]
4.3 Technical Notes	[29]
<b>References</b>	<b>[31]</b>
<b>Statistical Tables</b>	<b>[37]</b>

## List of Tables

<b>Table</b>	<b>Page</b>
<b>Table 1:</b> Percentage of Victimized Households by Type of Criminal Offense, and Region During Previous 12 Months, 2016	<b>41</b>
<b>Table 2:</b> Percentage of Victimized Households by Type of Criminal Offense and Number of Household Members During Previous 12 Months,2016	<b>41</b>
<b>Table 3:</b> Percentage of Victimized Households by Type of Criminal Offense and Occupation of Head of Household During Previous 12 Months, 2016	<b>42</b>
<b>Table 4:</b> Percentage of Internet Users Households who Exposed to Informatics Threats on the Internet by Region During Previous 12 Month, 2016	<b>43</b>
<b>Table 5:</b> Percentage Distribution of Victimized Persons by Type of Last Criminal Offense and Region During Previous 12 Months, 2016	<b>43</b>
<b>Table 6:</b> Percentage Distribution of Victimized Persons by Type of Last Criminal Offense and Type of Locality During Previous 12 Months, 2016	<b>44</b>
<b>Table 7:</b> Percentage Distribution of Victimized Persons by Selected Variables and Type of Last Criminal Offense During Previous 12 Months, 2016	<b>45</b>
<b>Table 8:</b> Percentage Distribution of Victimized Persons by Sex and Age of Perpetrator of Last Criminal Offense and Region During Previous 12 Months, 2016	<b>46</b>
<b>Table 9:</b> Percentage Distribution of Victimized Persons by Type of Last Criminal Offense and Crime Reporting During Previous 12 Months, 2016	<b>46</b>
<b>Table 10:</b> Percentage Distribution of Victimized Persons by Type of Last Criminal Offense and Location During Previous 12 Months, 2016	<b>47</b>
<b>Table 11:</b> Percentage Distribution of Victimized Persons by Type of Last Criminal Offense and Confrontation During Previous 12 Months, 2016	<b>47</b>
<b>Table 12:</b> Percentage Distribution of Victimized Persons by Perpetrator of Last Criminal Offense and Confrontation During Previous 12 Months, 2016	<b>48</b>
<b>Table 13:</b> Percentage Distribution of Victimized Persons by Type of Last Criminal Offense and Type of Harm During Previous 12 Months, 2016	<b>48</b>
<b>Table 14:</b> Percentage Distribution of Victimized Persons by Tangible Losses of the Last Criminal Offense and Region During Previous 12 Months, 2016	<b>48</b>

<b>Table</b>	<b>Page</b>
<b>Table 15:</b> Percentage Distribution of Victimized Persons by Type of Last Criminal Offense and Party Prone to Tangible Losses During Previous 12 Months, 2016	<b>49</b>
<b>Table 16:</b> Percentage Distribution of Victimized Persons by Type of Last Criminal Offense and Timing of Crime During Previous 12 Month, 2016	<b>49</b>
<b>Table 17:</b> Percentage Distribution of Victimized Persons by Location of Last Crime and Region During Previous 12 Months, 2016	<b>50</b>
<b>Table 18:</b> Percentage Distribution of Victimized Persons by Location of Last Crime and Type of Locality During Previous 12 Months, 2016	<b>50</b>
<b>Table 19:</b> Percentage Distribution of Victimized Persons by Location of Last Crime and Tangible Losses During Previous 12 Months, 2016	<b>51</b>
<b>Table 20:</b> Percentage Distribution of Victimized Persons by Last Crime Reporting and Region During Previous 12 Months, 2016	<b>51</b>
<b>Table 21:</b> Percentage Distribution of Victimized Persons by Reasons for not reporting and Region During Previous 12 Months, 2016	<b>52</b>
<b>Table 22:</b> Percentage Distribution of Victimized Persons by Perpetrator of Last Criminal Offense and Region During Previous 12 Months, 2016	<b>52</b>
<b>Table 23:</b> Percentage Distribution of Victimized Persons by Perpetrator of Last Criminal Offense and Type of Locality During Previous 12 Months, 2016	<b>53</b>
<b>Table 24:</b> Percentage Distribution of Victimized Persons by Perpetrator and Type of Last Criminal Offense During Previous 12 Months, 2016	<b>53</b>
<b>Table 25:</b> Percentage Distribution of Victimized Persons by Perpetrator of Last Criminal Offense and Type of Harm During Previous 12 Months, 2016	<b>54</b>
<b>Table 26:</b> Percentage Distribution of Victimized Persons by Perpetrator of Last Criminal Offense and Tangible Losses During Previous 12 Months, 2016	<b>54</b>
<b>Table 27:</b> Percentage Distribution of Victimized Persons by Perpetrator of Last Criminal Offense and Party Prone to Tangible Losses During Previous 12 Months, 2016	<b>55</b>
<b>Table 28:</b> Percentage Distribution of Victimized Persons by Type of Harm of	<b>55</b>

<b>Table</b>	<b>Page</b>
	Last Criminal Offense and Region During Previous 12 Months, 2016
<b>Table 29:</b>	<b>56</b>
Percentage Distribution of Victimized Persons by Tangible Losses of Last Criminal Offense and Type of Locality During Previous 12 Months, 2016	
<b>Table 30:</b>	<b>56</b>
Percentage Distribution of Victimized Persons by Party Prone to Tangible Losses of Last Criminal Offense and Region During Previous 12 Months, 2016	
<b>Table 31:</b>	<b>57</b>
Percentage Distribution of Victimized Persons by Type of Stolen Goods and Last Theft Reported During Previous 12 Months, 2016	
<b>Table 32:</b>	<b>57</b>
Percentage Distribution of Victimized Persons by Type of Stolen Goods and Tangible Losses During Previous 12 Months, 2016	
<b>Table 33:</b>	<b>58</b>
Percentage Distribution of Victimized Persons by Location of Last Criminal Offense and Type of Stolen Goods During Previous 12 Months, 2016	
<b>Table 34:</b>	<b>58</b>
Percentage Distribution of Victimized Persons by Perpetrator of Last Theft and Type of Stolen Goods During Previous 12 Months, 2016	
<b>Table 35:</b>	<b>58</b>
Percentage Distribution of Persons According to Feel safe while roaming around the area by Region, 2016	
<b>Table 36:</b>	<b>59</b>
Percentage Distribution of Persons who Believe there are Drug Addicts in Their Environment by Region and exposure to harassment of abusers, 2016	
<b>Table 37:</b>	<b>59</b>
Percentage Distribution of Persons with regard to their opinion is the main reason for the phenomenon of drug abuse, 2016	



## **Introduction**

The design of the victimization survey in Palestine 2016 is to provide comprehensive statistical data for policy-makers and stakeholders in sociopolitical decision-making as crime and victimization statistics are valuable nationally, regionally and on the globe.

The Victimization survey was implemented during the period from 9<sup>th</sup> October 2016 to 5<sup>th</sup> January 2017. The sample included 7,603 households in Palestine, for the purpose of providing data on the status of victimization and crime in the Palestinian society. In addition, the Survey aims to examining the general features of victims and providing necessary information on the types of households and individual criminal acts, location of crimes, perpetrators, crime reporting and whether the crime reported was referred to court in addition to victims' human and material losses as a result of such acts. Furthermore, it aims create a database that fills in the gaps in administrative records related to crime and victimization statistics.

This report contains four chapters, where the first chapter reviews the terms and indicators the second chapter covers the main findings of the survey. The third chapter discusses the methodology and the Fourth one presents the data quality.

PCBS hopes that this survey will help decision planners and decision makers in improving the crime related policies in the Palestinian society.

**April, 2017**

**Ola Awad  
President of PCBS**





## Chapter One

### Terms and Indicators

#### 1.1 Terms and Indicators

Terms and indicators used in this survey are defined according to the statistical terms glossary and the guide on statistical indicators issued by PCBS and based on the latest international recommendations on statistics, consistent with international systems.

**Victim:**

The person effected by an offense or loss or prey to catastrophic, criminal or brutal event, Any person subject to an offense or whose properties were partially or totally affected by a criminal act or incident is classified as victim.

**Crime:**

Any act involving violation of the law or public rights duties towards the state or society in general.

**Criminal:**

The person violating effective law by undertaking criminal events against other persons or their properties.

**Household:**

One person or a group of persons with or without a household relationship, who live in the same housing unit, share meals and make joint provision of food and other essentials of living.

**Assault:**

It is Refers to physical attack against another person, including beating. Some criminal or penal codes distinguish between aggravated and simple assault depending on the degree of the resulting injury. For instance, aggravated assault involves attack with intentions to commit other crimes; attack under serious and inhuman conditions; the use of destructive weapons; attack on children; and any other dissolute attack. Simple assault involves attack not associated with criminal intentions, i.e. raising of a hand as a threat or unsuccessful attempt to beat.

**Theft:**

The removal of property without the property owner's consent. Theft includes burglary and house breaking; it includes the theft of motor vehicles, shoplifting and other minor offenses, e.g. pilfering and petty theft may or may not be considered as thefts.

**Robbery:**

Illegally breaking into the property of somebody with the intention to commit a crime.

**Properties:**

All movable and fixed assets belonging to the individuals (household members) regardless of whether they were inside or outside the house. Normally, the owner of a property is entitled to use it the way he\she deems appropriate, provided in accordance with the provisions of the effective law. A property applies to physical, nonphysical, tangible and intangible assets as well as any item that has a market value.

**Crime Location:**

The place where the crime took place.

**Physical Harm:**

All losses a person may suffer during the crime that took place in the last 12 months, which resulted in wounds, murder, malformation or disability.

**Cybercrime:**

In a broader sense (computer-related crimes) covers any illegal behavior committed by means of, or in relation to, a computer system or network, including such crimes as illegal possession and offering or distributing information by means of a computer system or network

**Percentage of Victimized Households (Indicator):**

Indicator measures the percentage of victimized households by Dividing the number of households who are victims of criminal acts by number of households within the sample, multiplied by hundred, according to Type of criminal act, Profession of the head of the family, Family size, type of locality and other variables.

**Percentage of Victimized Individuals (Indicator):**

Indicator measures the percentage of victimized individuals by Dividing number of individuals victims of criminal acts by number of individuals, multiplied by hundred according to Type of damages, Reporting the crime, Criminal Offense, Crime Location, The perpetrator and other variables.

## Chapter Two

### **Main Findings**

This Chapter presents a summary of the key findings of the Victimization Survey 2016 in Palestine. The findings reveal the key characteristics of the situation of criminal acts faced by victimized households and individuals, victims of such acts and the human and material losses endured by such households/ individuals in the year that preceded the implementation of this survey.

#### **2.1 Victims of Criminal Offenses at the Households Level**

7.0% of households in Palestine endured criminal acts, being 5.3% in the West Bank and 10.1% in Gaza Strip. The percentage of households, victims of thefts (with the exception of vehicle stealing) reached 3.6%, being 1.6% in the West Bank and 7.2% in the Gaza Strip. Households with vehicle or vehicle parts stolen represented 4.0% whereas families, victims of assaults represented 0.9% (0.4% in the West Bank and 1.8% in the Gaza Strip). 0.4% of households faced property damage. 0.6% of households in Palestine were victim of robbery and theft attempt (0.5% in the West Bank and 0.8% in the Gaza Strip. Furthermore, 0.7% of households faced threat excluding cybercrime (0.5% in the West Bank and 1.2% in Gaza Strip).

The results showed that 1.3% of households in Palestine had been exposed to Harassment and Assault by Israeli soldiers or settlers, compared to 4.4% in 2012.

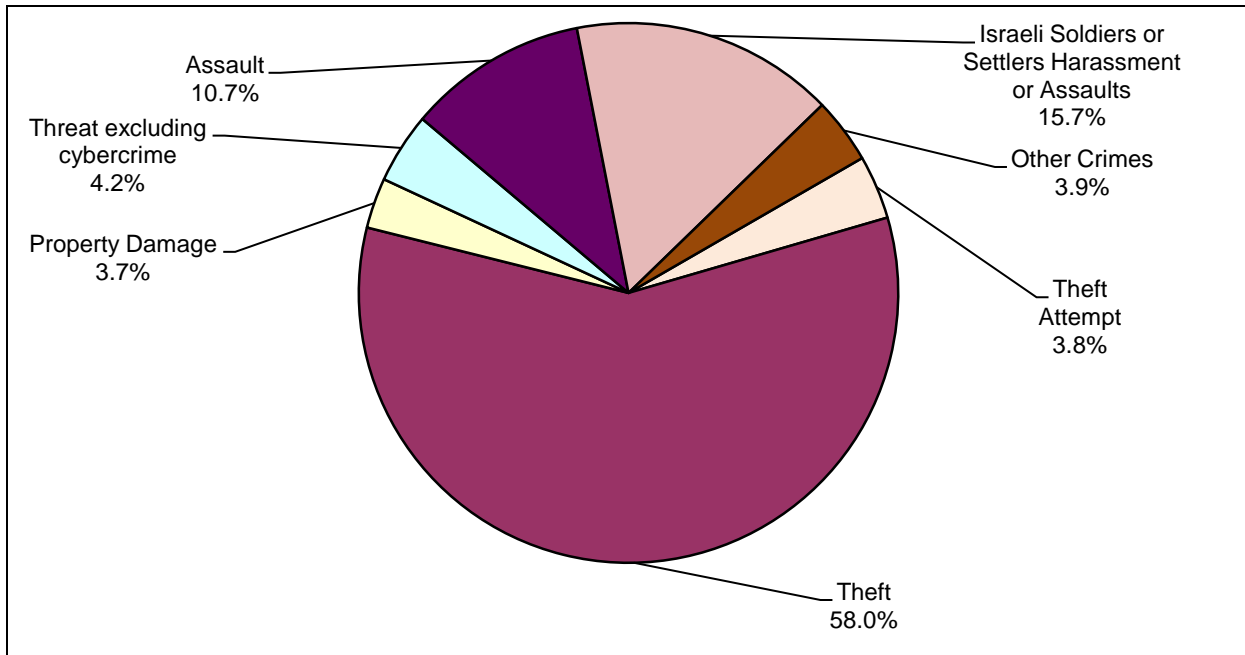
#### **2.2 Victims of Criminal Offenses at the Individual Level**

##### **2.3 Type of Criminal Offense**

Findings showed that 1.4% of individuals in Palestine were victim of criminal offense in 2016; 15.7% faced harassment and assaults by the Israeli soldiers and settlers (32.5% in the West Bank and 0.3% in Gaza Strip), including thefts (43.9% in the West Bank and 71.0% in the Gaza Strip).

Regarding attempt to theft or robbery, 3.8% of individuals were victims (6.4% in the West Bank and 1.4% in Gaza Strip). The percentage of individuals, victim of threat or assault by beating was higher in Gaza Strip compared to the West Bank, being 19.7% in the Gaza Strip and 9.7% in the West Bank.

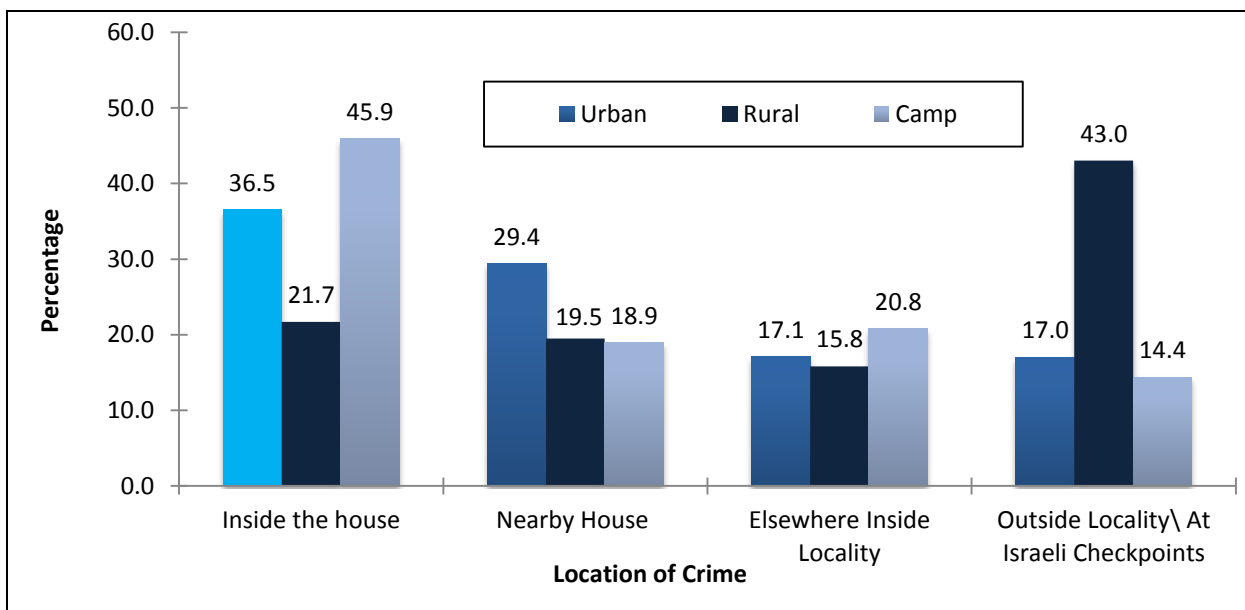
**Percentage Distribution of Victims in Palestine by Last Criminal Offense during Previous 12 Months, 2016**



**2.4 Crime Location**

Most criminal offenses individuals faced took place in their homes; the percentage of individuals, victim of criminal offense in their homes was 35.8% of the total criminal offenses committed against individuals in Palestine (33.3% in the West Bank and 38.2% in Gaza Strip). According to locality, the percentage was 36.5% in urban areas, 21.7% in rural areas and 45.9% in camps. Furthermore, 26.8% of individuals, victim of criminal offenses nearby their homes; 17.4% in their locality and 20.0% outside their locality or at Israeli checkpoint.

**Percentage Distribution of Victims in Palestine by Location of Crime and Type of Locality during Previous 12 Months, 2016**

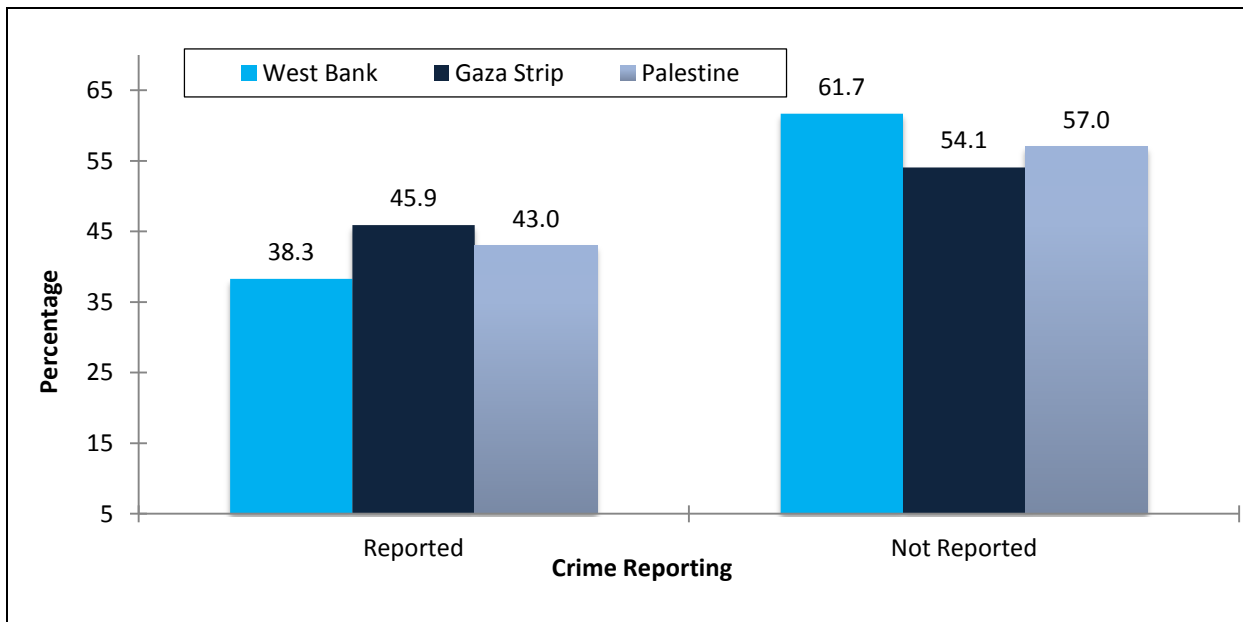


### 2.5 Crime Reporting

43.0% of individuals, victim of criminal offenses in Palestine reported the crimes (38.3% in the West Bank and 45.9% in Gaza Strip, compared to 43.4% in 2012. Moreover, 15.7% of reported criminal offenses in Palestine were referred to court, compared to 38.9% in 2012.

Regarding non-reporting of criminal offenses by victims, 40.7% of individuals, victim of such acts, explained it was not serious while 24.3% explained they preferred that the police is not involved in the incident.

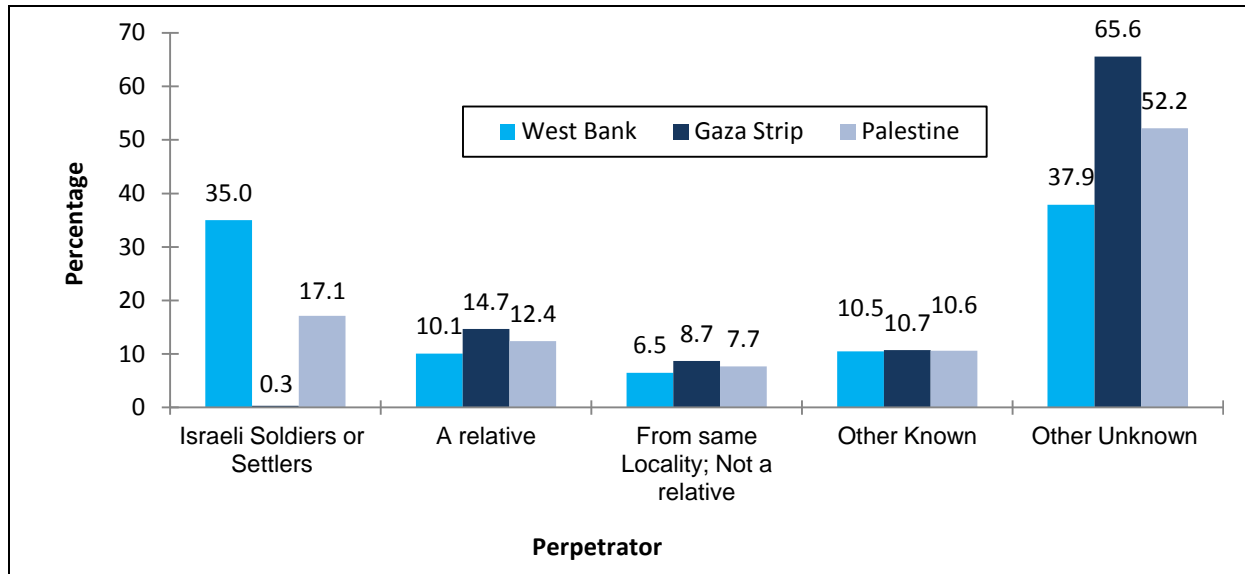
**Percentage of Victims of Crime in Palestine by Reporting and Region during Previous 12 Months, 2016**



### 2.6 Perpetrator of Offenses

The results showed that 17.1% of criminal offenses against individuals in Palestine were committed by Israeli Soldiers or Settlers, (35.0%) in the West Bank and (0.3%) in Gaza Strip. Around 12.4% of these criminal offenses were committed by family relative. Furthermore, 7.7% were victims of criminal offenses committed by a locality, non-relative member. 10.6% were victims of criminal acts committed by persons identified while 52.2% of individuals were victim of acts committed by persons who were not identified.

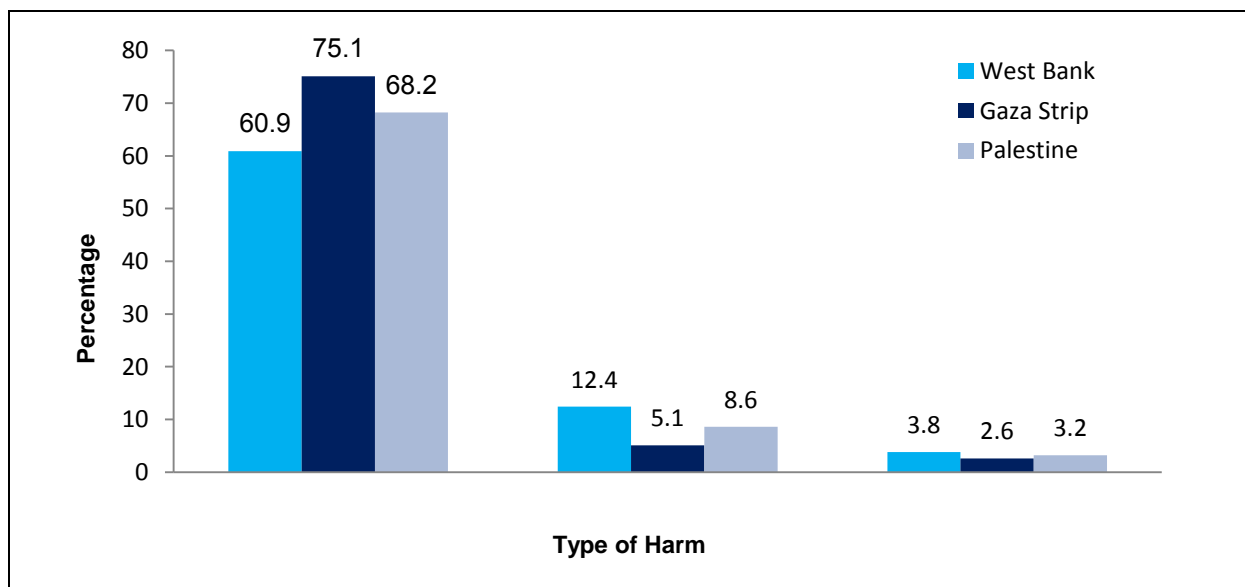
**Percentage Distribution of Victims in Palestine by Perpetrator of Criminal Offense and Region during Previous 12 Months, 2016**



**2.7 Criminal Offenses Causing Physical Harm and Tangible Losses**

8.6% of individuals, victim of criminal offenses in Palestine endured only Physical losses (12.4% in the West Bank and 5.1% in Gaza Strip); while 68.2% endured only Tangible losses (60.9% in the West Bank and 75.1% in Gaza Strip)

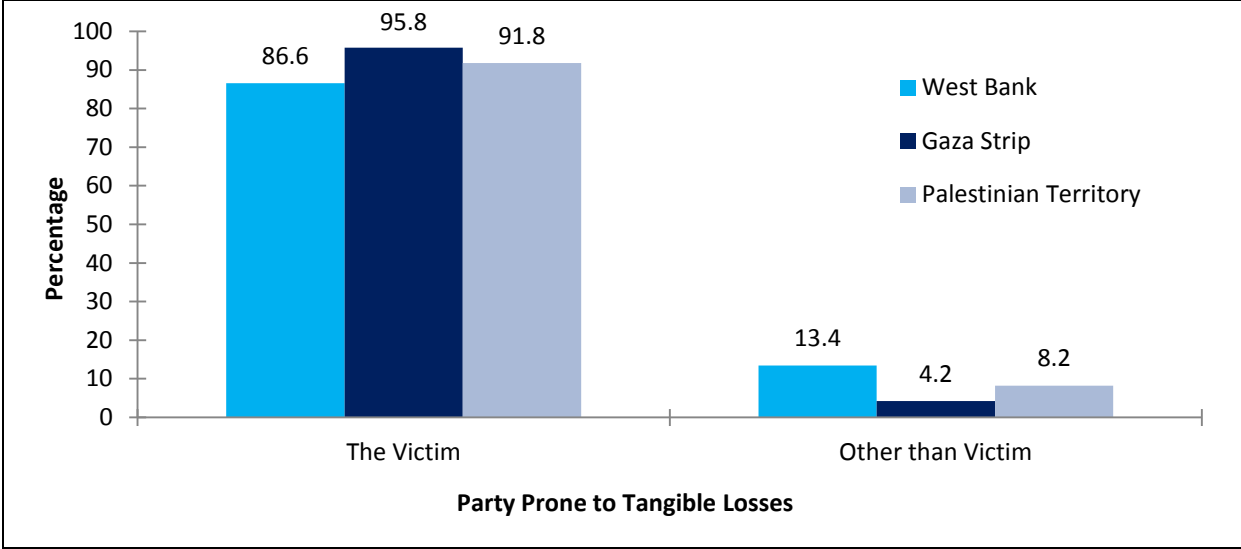
**Percentage of Victimized Individuals in Palestine by Region and Type of Harm of Criminal Offense during Previous 12 Months, 2016**



91.8% of individuals, victim of criminal offenses in Palestine, endured themselves or their families the burden of Tangible losses resulting from such offenses (86.6% in the West Bank and 95.8% in the Gaza Strip). The results showed that 19.7% of the criminal offenses against

individuals in Palestine in which tangible losses were reported, these losses were estimated of the amount JD 1000 and more.

**Percentage Distribution of Victims Persons in Palestine by Party Subjected to Tangible Losses as Result of Criminal Offense During Previous 12 Months, 2016**







## Chapter Three

# Methodology

### Introduction

PCBS implemented the Victimization survey (in the period from 9<sup>th</sup> October 2016 till 5<sup>th</sup> January 2017, as an annex to the Labor Force Survey) in order to provide crime-related data and identify the criminal offenses patterns and trends as well as their impact on victims and the Palestinian society. It aims to inform decision-makers and provide them with most recent data to help them devise proper policies and set priorities for fighting crime. This survey is coordinated with the data in administrative reports available in ministries and other institutions on crimes and victims and in criminal justice instances responsible for law and order.

### 3.1 Survey Objectives

The Survey aims to provide up-to-date data on the status of crime and victims in the Palestinian society. It also examines the general characteristics of victims in the society. The objectives of the survey can be summarized as follows:

- Provide necessary information on the types of criminal offenses at household and individual levels, and on crime location, perpetrator and reporting. It also traces the crimes reported that were referred to court in addition to the human and material losses endured by the victims and the entity bearing the burden of material loss resulting from criminal offenses.
- Provide database on a number of key indicators on victims and compare them to the indicators gathered in the years 1996, 1999, 2004, 2008 and 2012.
- Provide databases to fill in the gaps in administrative records related to statistics on crimes and victims.

### 3.2 Questionnaire

The questionnaire is the main survey tool to gather information. It must be conforming to the technical standards of the fieldwork and should respond to the requirements of data processing and analysis. The questionnaire is composed of three sections:

The first part involves general questions about criminal offenses (theft, threat, assault, etc.) at household level;

The second part has detailed questions about individuals, victim of criminal offenses and the sociodemographic characteristics of perpetrators;

The third section relates to people's feeling of security and their opinion about drug phenomenon. It should be noted that the questionnaire is an annex to the Labor Force Survey Questionnaire in the fourth quarter of 2016.

### 3.3 Sample and Frame

#### 3.3.1 Target Population

It consists of all Palestinian households usually residing in the state of Palestine during 2016, focuses specifically on household and individuals who were victims of criminal acts during the 12 months preceding the survey.

#### 3.3.2 Sampling Frame

The sampling frame consists of the master sample updated in 2011. The master sample consists of 596 enumeration areas lodging an average of 124 households each. 498 of these

enumeration areas were used in the sampling frame of the Labor Force Survey 2016. These units were used as primary sampling units (PSU's) in the first phase of sample selection.

### **3.3.3 Sample size**

The estimated sample size for is 7,603 households. The number of complete households was 5,858 including 3,734 in the West Bank and 2,124 in the Gaza Strip.

### **3.3.4 Sample Design**

The sample of this survey is the same sample as the Labor Force Survey (LFS) in the fourth quarter (cycle 83), which has been implemented periodically by PCBS in September 1995 on quarterly basis. It is distributed over 13 weeks equally. The sample is an organized random cluster sample selected in two phases. In the first phase, an organized random stratified cluster was selected in the master sample enumeration areas, which amount to 498 areas for a full cycle. In the second phase an organized random stratified sample was selected among the households in every selected enumeration area from the first phase. 16 households from every enumeration area were selected.

### **3.3.5 Sample strata**

The population was divided as follows:

- 1- Governorate (16 governorates in addition to the part of Jerusalem governorate (j1) as a separate stratum)
- 2- Type of Locality (urban, rural, refugee camps)

### **3.3.6 Domain**

#### **Publication Levels:**

Region: (West Bank and Gaza Strip).

Locality Type: (urban, rural, refugee camps).

### **3.3.7 Weights Calculation**

#### **Weights Calculation of households:**

The weight of statistical units (sampling unit) in the sample is defined as the mathematical inverse of the selection probability where the sample of the survey is two stage stratified cluster sample, so In the first stage, we calculate the weight of enumeration areas which depending on the probability of each enumeration area (a systematic random sample), then In the second stage we calculate weight of households in each enumeration area, Initial households weights resulted from product of weight of first stage and weight of second stage ,final households weights obtained after adjustment of initial weights with the households estimates mid 2016 on the level of design strata (governorate, locality type) .

Weights for (ROSTER) file computed by following :

- 1- adding the household weights (wh) for each person household which know as the primary weight of person.
- 2- adjust the primary persons weights to be comparable with the population persons size at the middle of November month of 2016 by these adjusted levels( region ( west bank ,Gaza strip),( gender ( male , female ), five-year age group .
- 3- finally we obtain the final person weight in each adjusted level which the person belong to.
- 4- weights for (victims) file computed by merging the final person weight from roster file .

### **3.4 Fieldwork**

Field operations involve the actual survey work to collect the data required for every household. Success in this stage is a key issue that was conducted in detail. It involved providing the necessary technical and administrative supplies including training and material resources for better performance.

#### **3.4.1 Training and Hiring**

Fieldworkers received training on different field operations in general as part of the comprehensive training for the Labor Force Survey prior to commencement of survey implementation since the Victimization Questionnaire was an annex to the Labor Force Survey Questionnaire of the fourth quarter of 2016. Fieldworkers training included training on data collection, fieldwork literatures including asking questions, recording answers, conducting interviews literature in addition to a special training on the specificities of the Victimization Survey. The special training covered the questionnaire, a general background on the topic, and the terminology used in the survey. Training was conducted in Ramallah for fieldworkers from north, middle and south West Bank and in Gaza for fieldworkers from the Gaza Strip. Training in the Gaza Strip was implemented by two experienced specialists from Gaza office.

#### **The training covered the following key issues:**

- Introduction to Victimization Survey and its Goals;
- Definition of the terms used in the survey;
- Filling in the questionnaire;

It also included theoretical presentations and practical training to help researchers acquire the necessary skills for data collection.

#### **3.4.2 Data Collection**

Questionnaires were filled in through personal interviews with one family member, capable of responding. The field work started on 9<sup>th</sup> October 2016 in the West Bank and Gaza Strip governorates and ended on 5<sup>th</sup> January 2017. The fieldwork team was distributed to all governorates proportional to size of sample. The field team was provided with the necessary tools and equipment. In total, the team comprised 24 members including fieldwork coordinator, 4 are supervisors and 19 field researchers.

#### **3.4.3 Field Editing and supervising**

There was ongoing communication with the field team in their field visits by the project management for updates on the work progress. Periodic meetings were held with the field team through different field visits. Problems facing researchers in the fieldwork were discussed for finding proper solution and issuing instructions in case of unclear understanding of concepts and need for further classification.

#### **3.4.4 Office Editing and Coding**

The office audit was conducted only for the Governorate of Jerusalem (J1), Due to the use of a paper questionnaire

### **3.5 Data Processing**

Collecting data of the Labor Force Survey were started in Palestine from the beginning of the first quarter of 2013 except for Jerusalem (J1) and the Gaza Strip. As of the beginning of the second quarter of 2016, data collection using PC-tablets in the West Bank (excluding

Jerusalem (J1) .

The use of PC-tablets reduces the time needed for survey implementation. The fieldworker enters and encrypts data by collecting data on the handheld tablet and sending data directly to the project manager.

In order to work in parallel with Jerusalem (J1), a victimization survey program was prepared using the same PC-tablet technology, using the same hardware database; data collected on paper is entered on the same program data base.

### **3.5.1 Programming Consistency Check**

Collecting data of the Labor Force Survey were started in Palestine from the beginning of the first quarter of 2013 except for Jerusalem (J1) and the Gaza Strip. As of the beginning of the second quarter of 2016, data collection using PC-tablets in the West Bank (excluding Jerusalem (J1) .

The use of PC-tablets reduces the time needed for survey implementation. The fieldworker enters and encrypts data by collecting data on the handheld tablet and sending data directly to the project manager.

In order to work in parallel with Jerusalem (J1), a victimization survey program was prepared using the same PC-tablet technology, using the same hardware database; data collected on paper is entered on the same program data base.

### **3.5.2 Data Cleaning**

During fieldwork, data files were withdrawn three times for purpose of cleaning errors and preparing statements of amendments prior to returning to field work, if needed. Upon completion of the entry and editing phase, in the last phase, data were prepared for tabulation and dissemination, then were inter-linked through relations. Internal checks were conducted for answers out of scope and comprehensive databases for implementation through an output program to locate statements' errors and amend the questionnaires to prepare for clean, accurate, ready to publish and ready to tabulate data.

### **3.5.3 Tabulation**

After finishing the process of processing the final files, the results of the victimization survey were worked out using the SPSS program.

## Chapter Four

### Quality

Data quality spans survey initial planning up to dissemination, understanding and use of data. Quality is assessed based on seven dimensions: accuracy, relevance, currency, accessibility, comparability, consistency and completeness.

#### 4.1 Accuracy

##### 4.1.1 Sampling Errors

Data in this survey is affected by sampling error because of use of a sample rather than a full census of all study population units. Therefore, differences from real values are expected to appear through censuses. Variance was calculated for the key indicators. The variance calculation table is annexed to this report. There are no problems at the level of publication of the said estimates at national (State of Palestine) and regional (West Bank and Gaza Strip) levels

#### Summary for variance calculation for main indicators

Indicator	Estimate	Standard Error	C.V%*	95% confidence Interval	
				Lower	Upper
Percentage of Individuals, victims of theft in Palestine 2016	58	2.8%	4.8	52.4%	63.4%
Percentage of individuals, victim of criminal acts by other people who were not identified in the Gaza Strip, 2016	64.7	3.7%	5.7	57.1%	71.6%
Percentage of Individuals, victims of criminal offenses inside the house in Palestine 2016	35.9	2.7%	7.4	30.8%	41.2%

\*C.V: coefficient of variation

##### 4.1.2 Non Sampling Errors

Non-sampling errors may appear in all phases of the project through data collection and entry. They include: non-response errors, response (respondents) errors, interview (researcher) errors, data entry errors. To avoid errors and minimize their effects, efforts were made to provide researchers with intensive training on conducting interviews and their protocols (what should be done and what should be avoided). Practical and theoretical exercises were organized during the training. Moreover, researchers were provided with the fieldworker guide with a special key to the questionnaire questions and how answers should be recorded. The guide also includes suggestions of how to deal with respondents to minimize non-cooperation and ensure provision of correct, unbiased data. Researchers were also trained to the PC-tablet data entry program where the questionnaire was uploaded. The entry program was tested prior to work commencement.

To minimize errors in filling in the questionnaire on the PC-tablet, an entry program was designed to prohibit any consistency errors during data entry; it applies a number of logical conditions.

After completion of the afore-stated operations, data consistency was tested using computer-supported cross-tabulation and were found to be full consistent. No errors that can affect the quality of data were found. This gave a good impression to survey implementers and that data is reliable and can be used to produce highly significant reliable statistical indicators about victimization in Palestine.

Survey endured non-response errors with the case (household absent from home) during fieldworker visits, being the highest. Total non-response represented 14.3%. Refusal rate was 3.1%, which is low compared to household surveys conducted by PCBS. This is due short questionnaire and experienced field team

#### 4.1.3 Response Rate

7,603 households, representative of the Palestinian Territory, were selected. There were 5,858 completed households, including 3,734 in the West Bank and 2,124 in the Gaza Strip. Weights were adjusted to the design strata to adjust the impact of refusal and non-response rates. Response rate in the West Bank attained 82.4% and in the Gaza Strip it was 92.2%.

#### Response, Non-Response Cases and Over Coverage

Response, Non-Response Cases and Over Coverage	No. of cases
Household completed	5858
<b>Non-response cases</b>	
Traveling households	103
No one at home	444
Refused to cooperate	211
No available information	19
Other	195
<b>Over coverage cases</b>	
Unit does not exist	135
Vacant Housing unit	638
<b>Total sample size</b>	<b>7603</b>

#### Response and non-response formulas:

$$\text{Percentage of over coverage errors} = \frac{\text{Total cases of over coverage}}{\text{Number of cases in original sample}} \times 100\%$$

$$= 10.2\%$$

$$\text{Non response rate} = \frac{\text{Total cases of non response}}{\text{Net Sample size}} \times 100\%$$

$$= 14.3\%$$

$$\text{Net sample} = \text{Original sample} - \text{cases of over coverage}$$

$$\text{Response rate} = 100\% - \text{non-response rate}$$

$$= 85.7\%$$

**Treatment of non-response cases using weight adjustment**

$$fg = \frac{\sum_{ng} wi - \sum_{o.c} wi}{\sum_{rg} wi}$$

Where

*wi* : the primary weight before adjustment for the household i

*g*: adjustment group by ( governorate, locality type ).

*fg*: weight adjustment factor for the group *g*.

$\sum_{ng} wi$  : Total weights in group *g*

cases  $\sum_{o.cg} wi$  : Total weights of over coverage

$\sum_{rg} wi$  : Total weights of response cases

We calculate *fg* for each group ,and final we obtain the final household weight (*w'i* ) by using the following formula:

$$w'i = wi * fgi$$

**4.2 Comparability**

Comparisons were made between the results of this survey with the previous surveys. Comparisons were made at household and individual levels. The tables of these comparisons are included in the introduction to the main tables of the survey

**4.3 Technical Notes**

The sources of these non- sampling errors can be summarized in:

- Inability to complete data because of non-response cases, including, no one at home, refusal by some households to meet the researcher.
- Errors related to how the field researcher asked the question.
- Question misunderstood by respondent, leading to erroneous answer.





## References

1. United Nations, Directorate of International Economic and Social Affairs. Statistical Office, 1987. Manual of Development Criminal Judiciary Statistics. Studies in Methods of W Series – No. 43, New York.
2. United Nations, UN 9th Conference for Crime Prevention and Treatment of Criminals. Cairo, April 29th – May 8th 1995.
3. Palestinian Central Bureau of Statistics, 1997. Victimization Survey – 1996: Main Findings. Ramallah – Palestine.
4. Palestinian Central Bureau of Statistics, 1998. Current Status Report Series (No. 7) Crime and Victimization Statistics in the West Bank and Gaza Strip. Ramallah – Palestine.
5. Aqel, Dr. Mahmoud, 1991. Introduction to Criminology: A Sociological Study. Jerusalem: Palestinian Academic Society for the Study of International Affairs (PASSIA).
6. Shakur, Jalil Wadi', 1997. Violence and Crime: Beirut: Al – Dar Al – Arabeya, 1997.
7. Ja'far, Ali Mohammed, 1992. Criminology and Punishment – Analytical Study for Crime Phenomenon and Punishment Policy in the Lebian Legislation: Beirut: Al Mu'assasah Al Jami'yeh, 1992.
8. Al Jundi, Mohammed Al – Shahhat, 1986. Juvenile Crimes in the Islamic Law (Sharie'ah) – Comparative Study with the Juvenile Law, Cairo: Dar Al Fikr Al Arabi, 1986.
9. Palestinian Central Bureau of Statistics, 1999. Victimization Survey – 1999: Main Findings. Ramallah – Palestine.
10. Palestinian Central Bureau of Statistics, 2013. Victimization Survey – 2012: Main Findings. Ramallah – Palestine.
11. Manual o Victimization Surveys. United Nation, Geneva,2010

