



## دولة فلسطين

وزارة الزراعة  
الفلسطينية

الجهاز المركزي  
لإحصاء الفلسطيني

مسح معاصر الزيتون 2017  
النتائج الأساسية

آذار/ مارس، 2018

تم إعداد هذا التقرير حسب الإجراءات المعيارية المحددة في ميثاق الممارسات  
للإحصاءات الرسمية الفلسطينية 2006

© جمادى الثانية، 1439 هـ - آذار، 2018.  
جميع الحقوق محفوظة.

في حالة الاقتباس، يرجى الإشارة إلى هذه المطبوعة كالتالي:

الجهاز المركزي للإحصاء الفلسطيني، وزارة الزراعة الفلسطينية، 2018. مسح معاصر الزيتون 2017: النتائج الأساسية.

رام الله - فلسطين.

جميع المراسلات توجه إلى:

الجهاز المركزي للإحصاء الفلسطيني

ص.ب: 1647، رام الله، فلسطين.

هاتف: 2 2982700 (970/972)

فاكس: 2 2982710 (970/972)

الرقم المجاني: 1800300300

بريد إلكتروني: diwan@pcbs.gov.ps

صفحة إلكترونية: http://www.pcbs.gov.ps

وزارة الزراعة الفلسطينية

ص.ب: 197، رام الله، فلسطين.

هاتف: 2 2403307/6 (970/972)

فاكس: 2 2403312 (970/972)

صفحة إلكترونية: www.moa.pna.ps

الرقم المرجعي: 2357





## شكر وتقدير

يتقدم الجهاز المركزي للإحصاء الفلسطيني ووزارة الزراعة الفلسطينية بالشكر والتقدير إلى جميع أصحاب ومدراء معاصر الزيتون الذين ساهموا في إنجاح جمع بيانات المسح، وإلى جميع العاملين في هذا المسح لما أبدوه من حرص منقطع النظير أثناء تأدية واجبهم.

لقد تم تخطيط وتنفيذ مسح معاصر الزيتون 2017 بقيادة فريق فني من الجهاز المركزي للإحصاء الفلسطيني وبالمشاركة مع وزارة الزراعة الفلسطينية، وبدعم مالي مشترك بين كل من دولة فلسطين ومجموعة التمويل الرئيسية للجهاز (CFG) لعام 2017 ممثلة بمكتب الممثلة النرويجية لدى دولة فلسطين، الوكالة السويسرية للتنمية والتعاون (SDC).

يتقدم الجهاز المركزي للإحصاء الفلسطيني ووزارة الزراعة الفلسطينية بجزيل الشكر والتقدير إلى أعضاء مجموعة التمويل الرئيسية للجهاز (CFG) الذين ساهموا بالتمويل على مساهمتهم القيمة في تنفيذ هذا المسح.



## فريق العمل

### عن وزارة الزراعة الفلسطينية

م. رامز عبيد

م. رامز عبيد  
م. صلاح الدين البابا

عبد الله لعلوح

وزير الزراعة

د. سفيان سلطان

### عن الجهاز المركزي للإحصاء الفلسطيني

رئيس اللجنة

رئيس الجهاز

#### • اللجنة الفنية

مصعب ابو بكر

بشير شبيطة

فداء ابو عيشة

مأمون النجار

برهان عيسى

#### • إعداد التقرير

مصعب ابو بكر

رهام حسين

مريم الخطيب

#### • تدقيق معايير النشر

حنان جناجره

#### • المراجعة الأولية

هبة هندي

هاني الأحمد

مهند حمايل

أحمد عمر

#### • المراجعة النهائية

د. صالح الكفري

محمد قلالوة

#### • الإشراف العام

علا عوض





## تنويه للمستخدمين

هناك مجموعة من الملاحظات الهامة والتي يجب أخذها بعين الاعتبار عند الاطلاع على هذا التقرير، وهي على النحو الآتي:

1. جمعت البيانات المالية لهذا المسح بالشيكال الإسرائيلي وقد عرضت الجداول بالدولار الأمريكي بعد معادلتها بمتوسط سعر صرف الدولار الأمريكي من شهر تشرين أول إلى كانون أول لعام 2017 وهو (3.5125 شيكل).
2. قد يلاحظ بعض الاختلافات الطفيفة لقيم نفس المؤشر بين الجداول المختلفة، أو بين فئات المؤشر ومجموعه، وقد نجم ذلك عن التقريب المصاحب لعمليات حساب النتائج.
3. من الجدير بالذكر أنه لا يوجد معاصر في محافظة أريحا والأغوار، وقد تم دمج بيانات بعض المحافظات، نظراً لسرية البيانات والذي نص عليه قانون الإحصاءات العامة لعام 2000.



## قائمة المحتويات

الصفحة	الموضوع
	قائمة الجداول
	المقدمة
17	الفصل الأول: المصطلحات والمؤشرات
19	الفصل الثاني: النتائج الرئيسية
19	1.2 عدد المعاصر
19	2.2 كمية الزيتون المدروس
20	3.2 نسبة السيل
20	4.2 العمالة وتعويضات العاملين
21	5.2 القيمة المضافة والاستهلاك الوسيط والإنتاج
21	6.2 مخلفات معاصر الزيتون
23	الفصل الثالث: المنهجية
23	1.3 أهداف المسح
23	2.3 استمارة المسح
23	3.3 الإطار وشمولية المسح
23	1.3.3 مجتمع الهدف
23	2.3.3 مستويات النشر
24	4.3 العمليات الميدانية
24	1.4.3 التدريب والتعيين
24	2.4.3 جمع البيانات
24	3.4.3 الاشراف والتدقيق الميداني
24	4.4.3 التدقيق المكتبي والترميز
24	5.3 معالجة البيانات
24	1.5.3 برنامج الادخال وقواعد التدقيق
25	2.5.3 تنظيف البيانات
25	3.5.3 استخراج النتائج
27	الفصل الرابع: الجودة
27	1.4 الدقة
27	1.1.4 أخطاء المعاينة
27	2.1.4 أخطاء غير المعاينة

الصفحة	الموضوع
28	2.4 مقارنة البيانات
28	3.4 إجراءات أخرى اتخذتها إدارة المشروع لرفع جودة البيانات
29	الجدول

## قائمة الجداول الإحصائية

الصفحة		الجدول
31	التغيرات الأساسية على نشاط معاصر الزيتون في فلسطين 2007 - 2017	جدول 1:
32	عدد معاصر الزيتون في فلسطين حسب الحالة العملية والمحافظة، 2017	جدول 2:
33	كمية الزيتون المدروس وكمية الزيت المستخرج لنشاط معاصر الزيتون في فلسطين حسب مستوى الأتمتة للمعاصر والمحافظة، 2017	جدول 3:
34	عدد العاملين وتعويضات العاملين بأجر لمعاصر الزيتون العاملة في فلسطين حسب المحافظة ومستوى الأتمتة، 2017	جدول 4:
35	الاستهلاك الوسيط، والضرائب والرسوم لنشاط معاصر الزيتون في فلسطين حسب المحافظة ومستوى الأتمتة، 2017	جدول 5:
36	إنتاج نشاط معاصر الزيتون في فلسطين حسب المحافظة ومستوى الأتمتة، 2017	جدول 6:
37	أهم المؤشرات الاقتصادية في فلسطين لنشاط معاصر الزيتون حسب المحافظة ومستوى الأتمتة، 2017	جدول 7:
38	عدد معاصر الزيتون في فلسطين حسب طرق التخلص من المخلفات والمحافظة ومستوى الأتمتة، 2017	جدول 8:



## المقدمة

يعتبر الزيتون من أهم المحاصيل المنتجة في فلسطين، حيث يعتبر العمود الفقري للقطاع الزراعي الفلسطيني، وتتبع أهمية الزيتون من كونه مصدراً للتنمية الاجتماعية والاقتصادية للمجتمع الفلسطيني، باعتباره مصدراً غذائياً أساسياً للمستهلك الفلسطيني، إضافة إلى أنه من أهم عناصر الصناعة التحويلية في فلسطين، ونظراً لأهمية إنتاج زيت الزيتون، فقد أفرد الجهاز المركزي للإحصاء الفلسطيني برنامجاً مستقلاً لدراسة هذا النشاط بشكل سنوي، لكافة معاصر الزيتون العاملة خلال الموسم في فلسطين.

يسر الجهاز المركزي للإحصاء الفلسطيني أن يصدر نتائج المسح السنوي للدورة الثانية والعشرون لمعاصر الزيتون العاملة في فلسطين لعام 2017 مع الإشارة إلى أن هذا المسح ينفذ للمرة الرابعة بالاشتراك مع وزارة الزراعة الفلسطينية، وتتضمن هذه النتائج بيانات عن كمية وقيمة إنتاج زيت الزيتون، وقيمة مستلزمات الإنتاج السلعية، وقيمة استهلاك الكهرباء والمياه والوقود، وحجم العمالة، وتعويضات العاملين من أجور نقدية وعينية، والقيمة المضافة لنشاط معاصر الزيتون لموسم العام 2017.

يتضمن هذا التقرير أربعة فصول حيث يشمل الفصل الأول المصطلحات والمؤشرات التي تم استخدامها في هذا المسح، بينما يحتوي الفصل الثاني على النتائج الرئيسية ويتناول عرضاً لأبرز النتائج المستخلصة من المسح، ويشمل الفصل الثالث المنهجية التي تتعرض إلى استمارة المسح والإطار وشمولية المسح والعمليات الميدانية من حيث جمع البيانات وعمليات التدقيق المكتبية ومن ثم معالجة البيانات وجدولتها، و الفصل الرابع يشمل الجودة والذي يتناول الدقة ومعدلات الاستجابة.

نأمل أن نكون قد وفقنا من خلال هذا التقرير في إلقاء الضوء على السمات الأساسية لموسم الزيتون للعام 2017. كما نأمل أن تفي البيانات الواردة فيه بأغراض البحث والتحليل الاقتصادي، وتساعد متخذي القرار والمخططين والمهتمين في رسم السياسات الاقتصادية في هذه المرحلة من عملية البناء الوطني.

والله ولي التوفيق،،،

د. سفيان سلطان  
وزير الزراعة

علا عوض  
رئيس الجهاز

آذار، 2018





## الفصل الأول

### المصطلحات والمؤشرات

تعرف المصطلحات والمؤشرات المستخدمة في هذا المسح وفق معجم المصطلحات الإحصائية، ودليل المؤشرات الإحصائية الصادرة عن الجهاز والمعتمدة على أحدث التوصيات الدولية المتعلقة بالإحصاءات والمنسجمة مع النظم الدولية.

#### المعصرة:

هي مؤسسة أو جزء منها تنتج بشكل أساسي مجموعة واحدة من السلع (زيت الزيتون، مع احتمالية الإنتاج من أنشطة ثانوية) حيث يحقق هذا النشاط الرئيسي غالبية القيمة المضافة، وتعتبر معصرة الزيتون الوحدة الإحصائية والمعني بجمع البيانات عنها خلال موسم الإنتاج 2017.

#### نسبة السيولة: (مؤشر)

تمثل كمية الزيت المستخرج مقسومة على كمية الزيتون المدروس.

#### الرد:

هي مقدار ما تحصل عليه المعصرة نظير عملية الدرس للزيتون، أو هي النسبة التي تحصل عليها من الإنتاج الكلي من زيت الزيتون مقدراً بالزيت أو النقد.

#### الإنتاج:

عبارة عن قيمة السلع والخدمات التي تنتجها المعصرة خلال فترة زمنية معينة ويشمل ذلك السلع والخدمات المنتجة للاستخدام الذاتي.

#### الاستهلاك الوسيط:

يتكون من قيمة السلع والخدمات التي تستهلك كمدخلات لعملية الإنتاج، باستثناء الأصول الثابتة التي يقيد استهلاكها بوصفه استهلاكاً لرأس المال الثابت.

#### القيمة المضافة:

مفهوم يتعلق بالإنتاج ويشير إلى القيمة المتولدة لأية وحدة تمارس أي نشاط إنتاجي. ويعرف إجمالي القيمة المضافة بحاصل طرح الاستهلاك الوسيط من إجمالي الإنتاج. أما صافي القيمة المضافة فيتم الحصول عليها بطرح استهلاك رأس المال الثابت من إجمالي القيمة المضافة.

**العامل:**

هو الفرد الذي عمره 15 سنة فأكثر والذي باشر عملاً معيناً ولو لساعة واحدة خلال الفترة المرجعية سواء كان لحسابه أو لحساب الغير، بأجر أو بدون أجر أو في مصلحة العائلة أو كان غائباً عن عمله بشكل مؤقت (بسبب المرض، عطلة، توقف مؤقت أو أي سبب آخر)، ويصنف العاملون حسب عدد ساعات العمل الأسبوعية إلى عاملين (1-14) ساعة، عاملين 15 ساعة فأكثر وكذلك الأفراد الغائبون عن أعمالهم بسبب المرض، أو اجازة مدفوعة الأجر، أو اغلاق أو اضراب أو توقيف مؤقت وما شابه ذلك، يعتبر عاملين من 1-14 ساعة.

**تعويضات العاملين: (مؤشر)**

يعرف بأنه مجموع الأجور النقدية والعينية في المعاصر، بما في ذلك المساهمات في الضمان الاجتماعي، والتي تدفع لأي عامل مقابل عمل يؤديه.

**الجفت:**

وهو المخلفات الصلبة من ثمار الزيتون بعد عصره، وله فوائد عديدة فقد يستعمل لتوليد الطاقة كاستخدامه في صناعة الخبز بواسطة الطابون وقد يستخدم كسماد للأشجار أو كأعلاف للحيوانات.

**الزيبار:**

هو المخلفات السائلة من ثمار الزيتون بعد عصره.

## الفصل الثاني

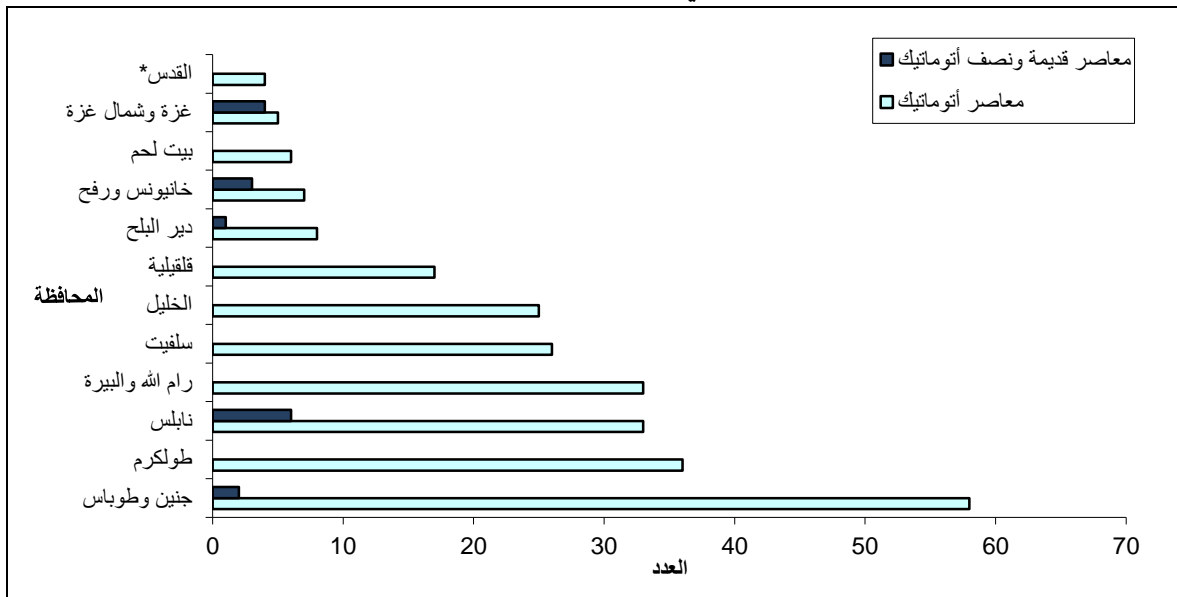
### النتائج الرئيسية

يعرض هذا الفصل النتائج الأساسية للمسح الميداني الشامل لمعاصر الزيتون والذي تم تنفيذه في الربع الأخير من عام 2017، حيث يتناول المواضيع الأساسية المتعلقة بنشاط عصر (درس) الزيتون مع التركيز على الجوانب الاقتصادية لهذا النشاط.

#### 1.2 عدد المعاصر

بلغ عدد معاصر الزيتون في فلسطين 295 معصرة في العام 2017 حيث لم يتغير عددها مقارنة بالعام السابق، منها 274 معصرة عاملة و 21 معصرة مغلقة بشكل مؤقت، وقد توزعت المعاصر العاملة إلى 258 معصرة أوتوماتيك و 16 معصرة قديمة ونصف أوتوماتيك.

عدد معاصر الزيتون العاملة في فلسطين حسب مستوى الأتمتة والمحافظة، 2017



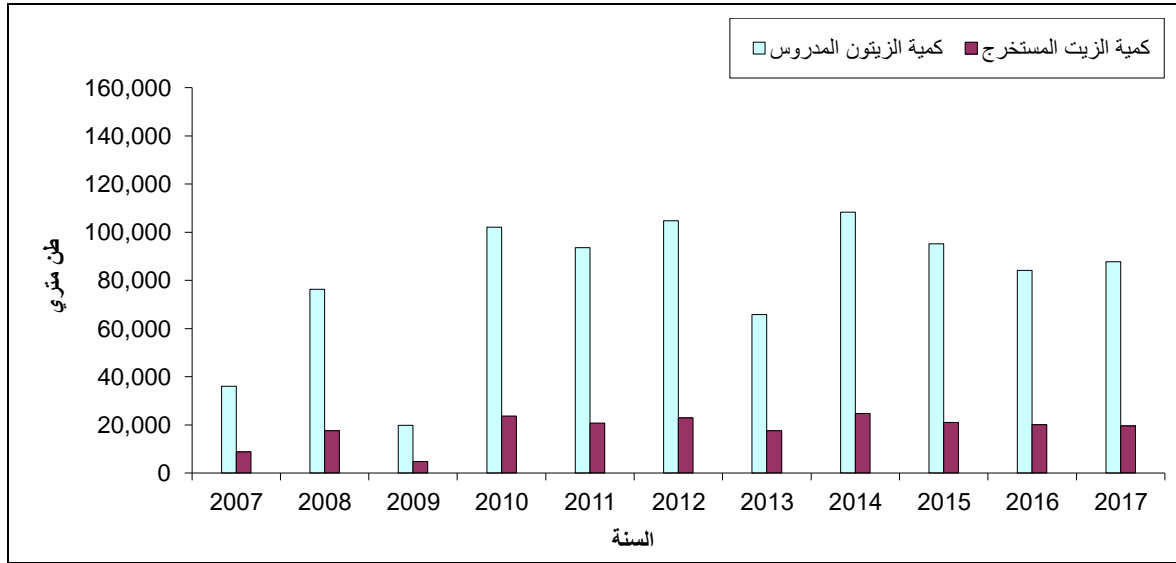
\*البيانات باستثناء ذلك الجزء من محافظة القدس الذي ضمته إسرائيل عنوة بعد احتلالها للضفة الغربية عام 1967.

#### 2.2 كمية الزيتون المدروس

بلغت كمية الزيتون المزودة للمعاصر لهذا الموسم بهدف عصره لاستخراج الزيت 87,799.1 طن، بحيث ساهمت محافظتي جنين وطوباس بما نسبته 22.1%، تلتها محافظة طولكرم بنسبة 15.4% من إجمالي كمية الزيتون المزودة للمعاصر، وقد بلغت كمية الزيت المستخرج لهذا الموسم 19,532.9 طن، مقابل 20,134.9 طن في الموسم السابق تم استخراجها من 84,147.6 طن حب زيتون.

كما وتشير النتائج إلى أن موسم معاصر الزيتون للعام 2017 يمتاز بإنتاجية معتدلة وضمن المعدل العام مقارنة بالأعوام 2007 و 2009 ذات الإنتاجية المنخفضة.

### كمية الزيتون المدروس وكمية الزيت المستخرج في فلسطين للسنوات، 2007-2017



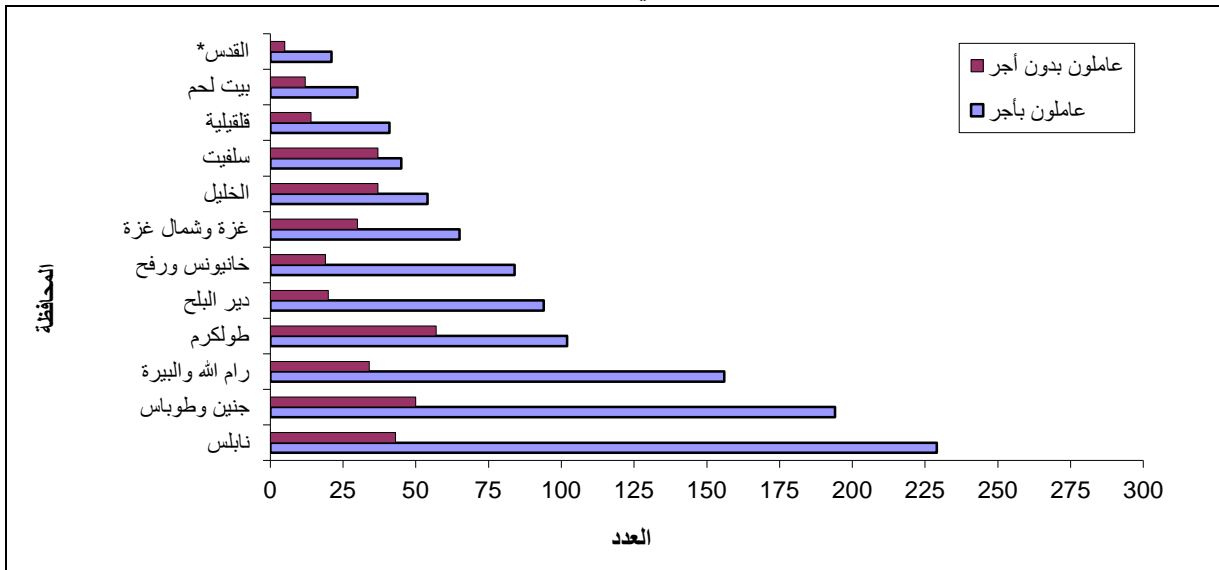
### 3.2 نسبة السيل

تشير البيانات إلى أن نسبة السيل في فلسطين قد بلغت 22.2%، كما أن هناك تفاوتاً في نسبة السيل من محافظة لأخرى، فقد بلغت أعلى نسبة سيل 25.0% في محافظة طولكرم، في حين بلغت أدنى نسبة سيل 14.8% في محافظتي خانيونس ورفح.

### 4.2 العمالة وتعويضات العاملين

بلغ عدد العاملين في معاصر الزيتون في فلسطين 1,473 عاملاً للموسم 2017، منهم 1,115 عامل بأجر وهذا يشكل ما نسبته 75.7% من إجمالي العاملين، ومن الجدير بالذكر أن عدد العاملين بأجر في موسم عام 2016 قد بلغ 1,027 عامل، وأما تعويضات العاملين فقد بلغت حوالي 1.0 مليون دولار أمريكي في موسم 2017.

### توزيع العاملين لنشاط معاصر الزيتون في فلسطين حسب طبيعة العمل والمحافظة، 2017



\*البيانات باستثناء ذلك الجزء من محافظة القدس الذي ضمته إسرائيل عنوةً بعيد احتلالها للضفة الغربية عام 1967.

## 5.2 القيمة المضافة والاستهلاك الوسيط والإنتاج

بلغت القيمة المضافة لنشاط معاصر الزيتون لموسم عام 2017 حوالي 12.7 مليون دولار أمريكي وبلغت قيمة الاستهلاك الوسيط حوالي 2.9 مليون دولار أمريكي، أما بالنسبة لقيمة إنتاج المعاصر فقد بلغت حوالي 15.6 مليون دولار أمريكي لموسم عام 2017.

## 6.2 مخلفات معاصر الزيتون

تشير بيانات المسح إلى أن 41.2% من المعاصر العاملة تتخلص من الزيبار الذي يعتبر من أهم مخلفات معاصر الزيتون عن طريق الحفر الامتصاصية، و44.5% من المعاصر العاملة تتخلص من المياه العادمة بنفس الطريقة، وأشارت بيانات المسح أيضا إلى أن 42.6% من المعاصر الأوتوماتيك تتخلص من الزيبار عن طريق الحفر الصماء و45.0% من هذه المعاصر تتخلص من المياه العادمة بطريقة الحفر الامتصاصية، كما وأشارت النتائج إلى أن 81.0% من المزارعين يسترجعون الجفت بعد عملية درس الزيتون الخاص بهم لاستعمالهم الخاص.



## الفصل الثالث

### المنهجية

#### 1.3 أهداف المسح

يهدف هذا المسح إلى توفير البيانات الآتية:

1. أعداد معاصر الزيتون وتوزيعها حسب الحالة العملية والنوع والمحافظة.
2. كمية الزيتون المدروس وكمية الزيت المستخرج منه، حسب مستوى الأتمتة والمحافظة.
3. حجم العمالة وتعويضات العاملين.
4. تكاليف معاصر الزيتون بما في ذلك مستلزمات الإنتاج السلعية واستهلاك الكهرباء والمياه والوقود، وكذلك الرسوم والضرائب.
5. إجمالي عائدات المعاصر من نشاط عصر الزيتون والأنشطة الثانوية الأخرى.
6. القيمة المضافة لنشاط معاصر الزيتون.
7. متغيرات أخرى ذات علاقة.

#### 2.3 استثمار المسح

لقد تم تصميم استثمار مسح المعاصر على أساس توحيد كافة الأجزاء والأسئلة المشتركة مع استمارات باقي سلسلة المسوح الاقتصادية التي ينفذها الجهاز المركزي للإحصاء الفلسطيني، وقد روعي في تصميم الاستمارة والنموذج اليومي أهم المتغيرات الزراعية والاقتصادية التي تدرس الظواهر المتعلقة بهذا النشاط، وهي بذات الوقت تأتي لتلبية الاحتياجات من البيانات الاقتصادية الأساسية اللازمة لرسم السياسات الزراعية المعنية بالزيتون وكذلك لإعداد الحسابات القومية لفلسطين.

#### 3.3 الإطار وشمولية المسح

يعتبر الحصر الشامل هو الأسلوب المتبع في هذا المسح، وفيما يخص المعاصر المغلقة تعبأ لها استثمار تعريفية ويشار إليها بالمغلقة.

#### 1.3.3 مجتمع الهدف

يغطي مسح معاصر الزيتون كافة المعاصر العاملة في فلسطين خلال موسم 2017، سواء كانت هذه المعاصر قديمة ونصف أوتوماتيك أو أوتوماتيك.

#### 2.3.3 مستويات النشر

يتم النشر حسب الآتي:

- المناطق الجغرافية التي تقع فيها معاصر الزيتون في فلسطين، وتشمل الضفة الغربية وقطاع غزة.
- كافة محافظات الضفة الغربية وقطاع غزة.
- حسب نوع المعصرة (معاصر قديمة ونصف أوتوماتيك، معاصر أوتوماتيك).

### 4.3 العمليات الميدانية

تم تنفيذ عملية جمع البيانات والتنسيق ميدانياً وفق الخطة المعدة لذلك، وقد تشكل فريق العمل الميداني من مهندسي وزارة الزراعة بعد أن تم تدريبهم من قبل الجهاز المركزي للإحصاء الفلسطيني، بحيث كانت تتم المتابعة على سير العمل من قبل منسق العمل الميداني وإدارة المشروع من خلال الزيارات الميدانية ومراجعة النماذج اليومية ومن خلال المتابعة المباشرة مع منسق المشروع في وزارة الزراعة.

#### 1.4.3 التدريب والتعيين

يقوم بعملية جمع البيانات فريق من مهندسي وزارة الزراعة العاملين في الميدان في الضفة الغربية و باحثين ميدانيين لمعاصر غزة من ذوي الخبرة في العمل الإحصائي الذين تم تدريبهم تدريباً نظرياً وعملياً وأصبح لديهم معرفة جيدة في جمع البيانات.

#### 2.4.3 جمع البيانات

تجمع بيانات معاصر الزيتون من خلال تنفيذ زيارة ميدانية لتلك المعاصر، ويتم استيفاء الاستمارة الخاصة بذلك بالتعاون مع أصحاب أو مدراء المعاصر. ويستفيد المهندس العامل في وزارة الزراعة والباحث الميداني في غزة من كافة الوثائق الموجودة في ملف الاستمارة كرسالة المسح، وأهمية جمع تلك البيانات، ومدى فائدتها للمجتمع الفلسطيني ككل.

#### 3.4.3 الإشراف والتدقيق الميداني

- يتم تنفيذ عملية جمع البيانات والتنسيق ميدانياً وفق الخطة المعدة مسبقاً، حيث تتوفر التعليمات والنماذج والأدوات اللازمة للعمل الميداني.
- يقوم المهندس والباحث الميداني ومن ثم المشرف بتدقيق استبيان جمع البيانات تدقيقاً أولياً لتتقل لمنسق المشروع الذي يقوم بتدقيق الاستمارات تدقيقاً ميدانياً شكلياً وفنياً حسب قواعد التدقيق المعدة مسبقاً.

#### 4.4.3 التدقيق المكتبي والترميز

تسلم الاستمارات المعبأة والمدققة ميدانياً لإدارة المشروع الذي يقوم بتدقيقها تدقيقاً نهائياً، بحيث تراجع الاستمارات التي يشك بدقة أية معلومات بها مع المعصرة التي تم جمع البيانات منها وتصحح الأخطاء هكذا تكون جميع الاستمارات جاهزة للإدخال.

### 5.3 معالجة البيانات

يتم إعداد كافة البرامج اللازمة لمعالجة البيانات في الجهاز المركزي للإحصاء الفلسطيني، وبعد ذلك يتم إدخال الاستمارات وتدقيق البيانات بعد الإدخال.

#### 1.5.3 برنامج الإدخال وقواعد التدقيق

تتم عملية مراجعة وفحص برنامج الإدخال بشكل دوري بهدف تطويره وملائمته شكلياً وفنياً لعملية جمع البيانات والمتغيرات المطلوبة، حيث يتم الاستفادة من ملاحظات الباحثين الميدانيين والمستفيدين من المشروع في إدخال التعديلات اللازمة.



### 2.5.3 تنظيف البيانات

تم إعداد برامج خاصة لتدقيق البيانات المدخلة وفق قواعد التدقيق المتعلقة باتساق وشمول بيانات الاستثمارات، وأعدت وفقاً لهذه البرامج كشوف بالاستثمارات التي تشمل أية أخطاء حيث تم تصحيحها وإدخالها على برنامج الإدخال مرة أخرى.

### 3.5.3 استخراج النتائج

بعد الانتهاء من إدخال البيانات وتدقيقها وتنظيفها من أية أخطاء، يتم استخراج جداول نتائج المسح وذلك وفق نماذج الجداول المعدة مسبقاً لهذا الغرض.



## الفصل الرابع

### الجودة

يشمل هذا الفصل عرضاً لدقة البيانات التي تشمل كل من أخطاء المعاينة وغير المعاينة بالإضافة إلى مقارنة البيانات.

#### 1.4 الدقة

بانتهاج الدورة الواحدة والعشرين من مسح معاصر الزيتون الذي جرى للموسم 2017، يمكن ذكر الأمور الآتية:

##### 1.1.4 أخطاء المعاينة

نقد هذا المسح على أساس الحصر الشامل (وليس عينة من المعاصر) لجميع الوحدات الإحصائية المستهدفة بالدراسة (المعاصر)، لذلك لا توجد أي أخطاء معاينة في هذا المسح.

##### 2.1.4 أخطاء غير المعاينة

أما أخطاء غير المعاينة فهي ممكنة الحدوث في كل مراحل تنفيذ المشروع، خلال جمع البيانات أو إدخالها والتي يمكن إجمالها بالآتي:

- أخطاء عدم الاستجابة: أبدت جميع المعاصر العاملة لهذا الموسم تعاوناً كبيراً مع الباحثين الميدانيين حيث لم تظهر أي حالة عدم استجابة في هذا الموسم.
- أخطاء الاستجابة والمرتبطة بالمبحوث والباحث ومدخل البيانات: ولتقادي هذا النوع من الأخطاء فقد اتخذت إدارة المشروع مجموعة من الإجراءات الكفيلة بتقليلها إلى أدنى مستوياتها وقد تمثلت هذه الإجراءات:
  1. فيما يتعلق بالمبحوث: فقد تم استخدام نماذج يومية لجمع البيانات المتعلقة بكميات الزيت والزيتون والرد، وكان من مهام الباحث الميداني توزيع مجموعة من النماذج اليومية على عدد من المعاصر وتدريب صاحب المعصرة أو الشخص المكلف بالتسجيل على آلية التعامل مع هذه النماذج، ومن ثم تخصيص زيارة للمعصرة يومياً للتأكد من قيام الشخص المكلف بالتسجيل على النماذج بشكل يومي ودقيق، إضافة إلى مراقبة عمل المعصرة وطاقاتها الإنتاجية.
  2. فيما يتعلق بالأخطاء المرتبطة بالباحث: فقد تم اتخاذ مجموعة من الإجراءات التي من شأنها تعزيز دقة البيانات خلال عملية جمع البيانات من الميدان، وقد تمثلت هذه الإجراءات بالآتي:
    - تدريب مهندسي وزارة الزراعة على الاستمارة والنماذج وأدوات المسح.
    - الزيارات الميدانية المكثفة وإرسال أي ملاحظات إلى منسق المشروع في وزارة الزراعة ليتم نقلها إلى مهندسي وزارة الزراعة.
  3. فيما يتعلق بالأخطاء المرتبطة بإدخال البيانات ومن أجل التحقق من جودة البيانات واتساقها: تم اتخاذ مجموعة من الإجراءات التي من شأنها تعزيز دقة البيانات خلال عملية معالجتها وحوسبتها، وقد تمثلت هذه الإجراءات بالآتي:
    - تم تجهيز برنامج الإدخال لاستمارة المسح بحيث يكون هناك شاشة لكل صفحة من صفحات الاستمارة.
    - تم تغذية البرنامج بقائمة من الشروط المرجعية للتدقيق الآلي على الاستمارة من حيث التدقيق ومنطقية البيانات.

- تم التحقق من فاعلية البرنامج من خلال إدخال استمارات تجريبية إحداها مغلوبة والأخرى صحيحة.
- تم اختيار مدخلي البيانات من ذوي الاختصاص في مجال البرمجة والكمبيوتر وتم تدريبهم بشكل كامل على برنامج الإدخال.
- تم استلام ملفات بالبيانات المدخلة وتم فحصها ومراجعتها من قبل إدارة المشروع، وذلك قبل الشروع باستخراج النتائج، حيث قامت إدارة المشروع بمجموعة كبيرة من الفحوص التي تبين منطقية وترابط البيانات.

#### 2.4 مقارنة البيانات

تمت مقارنة نتائج المسح مع نتائج المسح من العام السابق، حيث أظهرت المقارنة اتساقاً منطقياً في النتائج بين العامين.

#### 3.4 إجراءات أخرى اتخذتها إدارة المشروع لرفع جودة البيانات:

1. زيارات ميدانية: كانت الزيارة الميدانية وسيلة مساعدة للتأكد من خلالها على كفاءة أداء الباحثين، وجودة البيانات.
2. إعادة تدقيق الاستمارات بشكل كامل من قبل إدارة المشروع بعد أن دقت من قبل الباحث ومن ثم المشرف.
3. تم تغطية بعض المؤشرات في أكثر من سؤال بطريقة أو بأخرى بهدف زيادة مصداقية البيانات.

# الجداول Tables



جدول 1: التغيرات الأساسية على نشاط معاصر الزيتون في فلسطين، 2007 - 2017  
Table1: Basic Changes in the Olive Presses Activity in Palestine, 2007- 2017

(Quantity in Metric Ton and Value in USD 1000)

(الكمية بالطن المتري، والقيمة بالآلاف دولار أمريكي)

variable	السنة											المتغير
	2017	2016	2015	2014	2013	2012	2011	2010	2009	2008	2007	
Total Operating Olive Presses	274	274	272	265	264	279	272	276	235	264	224	إجمالي عدد المعاصر العاملة
No. of Olive Presses Temporarily Closed	21	21	17	19	35	23	27	18	45	32	41	عدد المعاصر المغلقة مؤقتا
Quantity of Olive Pressed	87,799.1	84,147.6	95,142.0	108,379.1	65,829.4	104,762.6	93,565.7	102,161.9	19,860.4	76,387.8	36,032.7	كمية الزيتون المدروس
Quantity of Oil Extracted	19,532.9	20,134.9	21,084.4	24,758.5	17,641.9	22,951.1	20,754.0	23,754.0	4,771.3	17,583.9	8,869.7	كمية الزيت المستخرج
Number of Employed Persons	1,473	1,393	1,353	1,353	1,119	1,220	1,326	1,523	892	1,375	1,100	عدد العاملين
Unpaid Employment	358	366	405	368	403	329	387	387	402	347	352	عدد العاملون بدون اجر
Wage Employees	1,115	1,027	948	985	716	891	939	1,136	490	1,028	748	عدد العاملون بأجر
Compensation of Employees	1,015.2	919.3	1,077.5	1,024.0	689.4	1,014.3	1,028.3	1,137.1	336.6	899.1	499.0	قيمة تعويضات العاملين
Olive Presses Output	15,580.8	10,810.6	10,282.0	14,001.3	8,599.8	9,098.2	9,519.1	11,177.6	2,959.3	7,799.9	4,935.6	قيمة إنتاج نشاط معاصر الزيتون
Intermediate Consumption	2,896.7	2,011.2	3,093.6	3,090.5	2,135.8	2,607.3	2,502.3	3,194.4	1,180.4	2,582.2	1,730.8	قيمة الاستهلاك الوسيط
Gross Value Added	12,684.1	8,799.4	7,188.3	10,910.9	6,464.0	6,490.8	7,016.8	7,983.2	1,778.9	5,217.7	3,204.8	القيمة المضافة
Gross Fixed Capital Formation	-	-	-	-	1,240.8	3,166.4	2,411.4	7,036.1	1,261.3	7,017.8	3,731.7	قيمة التكوين الرأسمالي الثابت الإجمالي

\*Differences in results between opening book value in a certain year and closing book value in previous year, is due to the varying data for operating olive presses that differ from year to year

\* يلاحظ اختلاف بين القيمة الدفترية للأصول الثابتة بداية العام لمختلف السنوات مع القيمة الدفترية نهاية العام السابق ويعود ذلك إلى أن المؤشر يعكس بيانات المعاصر العاملة فقط والذي قد يختلف عددها من عام

(-): Null

(-): لا يوجد

جدول 2: عدد معاصر الزيتون في فلسطين حسب الحالة العملية والمحافظة، 2017

Table 2: Number of Olive Presses in Palestine by Operational Status and Governorate, 2017

Governorate	Operational Status		الحالة العملية	المحافظة
	المجموع Total	عاملة Operating	مغلقة مؤقتا Temporarily Closed	
<b>Palestine</b>	<b>295</b>	<b>274</b>	<b>21</b>	فلسطين
<b>West Bank</b>	<b>266</b>	<b>246</b>	<b>20</b>	الضفة الغربية
Jenin and Tubas*	68	60	8	جنين وطوباس*
Tulkarm	36	36	0	طولكرم
Nablus	44	39	5	نابلس
Qalqiliya	17	17	0	قلقيلية
Salfit	26	26	0	سلفيت
Ramallah and Al-Bireh	37	33	4	رام الله والبيرة
Jerusalem	4	4	0	القدس
Bethlehem	8	6	2	بيت لحم
Hebron	26	25	1	الخليل
<b>Gaza Strip</b>	<b>29</b>	<b>28</b>	<b>1</b>	قطاع غزة
Gaza & North Gaza*	10	9	1	غزة وشمال غزة*
Deir Al-Balah	9	9	0	دير البلح
Khan Yunis and Rafah*	10	10	0	خان يونس ورفح*

\* The Data of some Governorates were merged to maintain data confidentiality as stated in the General Statistics Law 2000.

\* تم دمج بيانات بعض المحافظات نظرا لسرية البيانات والذي نص عليها قانون الإحصاءات العامة لعام 2000



جدول 3: كمية الزيتون المدروس وكمية الزيت المستخرج لنشاط معاصر الزيتون في فلسطين حسب مستوى الأتمتة للمعاصر والمحافظة، 2017

**Table 3: Quantity of Olive Pressed and Oil Extracted for Olive Presses Activity in Palestine by Automation Level and Governorate, 2017**

(Quantity in Metric Ton)

(الكمية بالطن المتري)

Governorate	المجموع Total			معاصر أوتوماتيك Full Automatic Olive Presses			معاصر قديمة ونصف أوتوماتيك Traditional & Half Automatic Presses			المحافظة
	كمية الزيت المستخرج Quantity of Oil Extracted	كمية الزيتون المدروس Quantity of Olive Pressed	العدد Number	كمية الزيت المستخرج Quantity of Oil Extracted	كمية الزيتون المدروس Quantity of Olive Pressed	العدد Number	كمية الزيت المستخرج Quantity of Oil Extracted	كمية الزيتون المدروس Quantity of Olive Pressed	العدد Number	
	<b>Palestine</b>	<b>19,532.9</b>	<b>87,799.1</b>	<b>274</b>	<b>18,775.8</b>	<b>84,626.3</b>	<b>258</b>	<b>757.1</b>	<b>3,172.8</b>	
<b>West Bank</b>	<b>17,701.5</b>	<b>76,128.8</b>	<b>246</b>	<b>17,056.8</b>	<b>73,619.9</b>	<b>238</b>	<b>644.7</b>	<b>2,508.9</b>	<b>8</b>	الضفة الغربية
Jenin and Tubas*	4,371.7	19,371.1	60	4,148.2	18,549.2	58	223.5	821.9	2	جنين وطوباس*
Tulkarm	3,377.0	13,508.0	36	3,377.0	13,508.0	36	0.0	0.0	0	طولكرم
Nablus	3,121.0	13,425.2	39	2,699.8	11,738.2	33	421.2	1,687.0	6	نابلس
Qalqiliya	1,625.5	6,621.0	17	1,625.5	6,621.0	17	0.0	0.0	0	قلقيلية
Salfit	1,452.5	5,861.7	26	1,452.5	5,861.7	26	0.0	0.0	0	سلفيت
Ramallah and Al-Bireh	2,143.9	9,219.8	33	2,143.9	9,219.8	33	0.0	0.0	0	رام الله والبيرة
Jerusalem	243.8	1,035.3	4	243.8	1,035.3	4	0.0	0.0	0	القدس
Bethlehem	472.9	2,271.0	6	472.9	2,271.0	6	0.0	0.0	0	بيت لحم
Hebron	893.2	4,815.7	25	893.2	4,815.7	25	0.0	0.0	0	الخليل
<b>Gaza Strip</b>	<b>1,831.4</b>	<b>11,670.3</b>	<b>28</b>	<b>1,719.0</b>	<b>11,006.4</b>	<b>20</b>	<b>112.4</b>	<b>663.9</b>	<b>8</b>	قطاع غزة
Gaza & North Gaza*	241.0	1,547.4	9	172.7	1,138.5	5	68.3	408.9	4	غزة وشمال غزة*
Deir Al-Balah	818.8	4,913.9	9	810.8	4,871.1	8	8.0	42.8	1	دير البلح
Khan Yunis and Rafah*	771.6	5,209.0	10	735.5	4,996.8	7	36.1	212.2	3	خان يونس ورفح*

\* The Data of some Governorates were merged to maintain data confidentiality as stated in the general Statistics Law 2000.

\* تم دمج بيانات بعض المحافظات نظرا لسرية البيانات والذي نص عليها قانون الإحصاءات العامة لعام 2000.

جدول 4: عدد العاملين وتعويضات العاملين بأجر لمعاصر الزيتون العاملة في فلسطين حسب المحافظة ومستوى الأتمتة، 2017

**Table 4: Number of Employed Persons and Compensation of Wage Employees for Olive Presses in Palestine by Governorate and Automation Level, 2017**

(Value in USD 1000)

(القيمة بالآلاف دولار أمريكي)

Governorate	التعويضات Compensation	العاملون بأجر Wage Employees	العاملون بدون أجر Unpaid Employment	عدد العاملين No. of Employed Persons	عدد المعاصر العاملة No. of Operating Presses	المحافظة
<b>Palestine</b>	<b>1,015.2</b>	<b>1,115</b>	<b>358</b>	<b>1,473</b>	<b>274</b>	فلسطين
<b>West Bank</b>	<b>834.5</b>	<b>872</b>	<b>289</b>	<b>1,161</b>	<b>246</b>	الضفة الغربية
Jenin and Tubas*	260.5	194	50	244	60	جنين وطوباس*
Tulkarm	75.6	102	57	159	36	طولكرم
Nablus	198.3	229	43	272	39	نابلس
Qalqiliya	36.3	41	14	55	17	قلقيلية
Salfit	28.8	45	37	82	26	سلفيت
Ramallah and Al-Bireh	148.7	156	34	190	33	رام الله والبيرة
Jerusalem	14.1	21	5	26	4	القدس
Bethlehem	15.2	30	12	42	6	بيت لحم
Hebron	57.0	54	37	91	25	الخليل
<b>Gaza Strip</b>	<b>180.7</b>	<b>243</b>	<b>69</b>	<b>312</b>	<b>28</b>	قطاع غزة
Gaza & North Gaza*	37.4	65	30	95	9	غزة وشمال غزة*
Deir Al-Balah	81.5	94	20	114	9	دير البلح
Khan Yunis and Rafah*	61.8	84	19	103	10	خان يونس ورفح*
<b>Traditional &amp; Half Automatic Presses</b>	<b>48.1</b>	<b>70</b>	<b>23</b>	<b>93</b>	<b>16</b>	معاصر قديمة ونصف أوتوماتيك
<b>Full Automatic Presses</b>	<b>967.1</b>	<b>1,045</b>	<b>335</b>	<b>1,380</b>	<b>258</b>	معاصر أوتوماتيك

\* The Data of some Governorates were merged to maintain data confidentiality as stated in the General Statistics Law 2000.

\* تم دمج بيانات بعض المحافظات نظرا لسرية البيانات والذي نص عليها قانون الإحصاءات العامة لعام 2000.

جدول 5: الاستهلاك الوسيط، والضرائب والرسوم لنشاط معاصر الزيتون في فلسطين حسب المحافظة ومستوى الأتمتة، 2017

Table 5: Intermediate Consumption, Taxes and Fees for Olive Presses Activity in Palestine by Governorate and Automation Level, 2017

(Value in USD 1000)

(القيمة بالآلاف دولار أمريكي)

Governorate	الضرائب والرسوم Taxes and Fees	Intermediate Consumption				الاستهلاك الوسيط	عدد المعاصر العاملة No. of Operating Presses	المحافظة
		المجموع Total	مصروفات أخرى Other Expenditures	الكهرباء والماء Water and Electricity	الوقود والزيوت Fuel and Oil	مستلزمات سلعية Material Inputs		
<b>Palestine</b>	<b>61.5</b>	<b>2,896.7</b>	<b>1,040.7</b>	<b>1,133.9</b>	<b>297.3</b>	<b>424.8</b>	<b>274</b>	فلسطين
<b>West Bank</b>	<b>48.0</b>	<b>2,543.7</b>	<b>909.4</b>	<b>1,028.6</b>	<b>202.2</b>	<b>403.5</b>	<b>246</b>	الضفة الغربية
Jenin and Tubas*	1.6	462.4	104.3	249.3	43.2	65.6	60	جنين وطوباس*
Tulkarm	2.2	360.4	123.4	103.8	45.4	87.8	36	طولكرم
Nablus	2.9	555.7	264.4	205.6	36.9	48.8	39	نابلس
Qalqiliya	0.6	126.5	61.2	63.3	2.0	0.0	17	قلقيلية
Salfit	3.1	186.5	51.2	131.0	4.3	0.0	26	سلفيت
Ramallah and Al-Bireh	27.3	560.2	195.7	154.2	47.1	163.2	33	رام الله والبيرة
Jerusalem	0.1	29.4	1.1	20.2	4.7	3.4	4	القدس
Bethlehem	1.0	97.7	32.2	44.5	5.0	16.0	6	بيت لحم
Hebron	9.2	164.9	75.9	56.7	13.6	18.7	25	الخليل
<b>Gaza Strip</b>	<b>13.5</b>	<b>353.0</b>	<b>131.3</b>	<b>105.3</b>	<b>95.1</b>	<b>21.3</b>	<b>28</b>	قطاع غزة
Gaza & North Gaza*	2.0	83.5	39.7	16.0	22.8	5.0	9	غزة وشمال غزة*
Deir Al-Balah	5.4	171.3	65.2	59.0	37.4	9.7	9	دير البلح
Khan Yunis and Rafah*	6.1	98.2	26.4	30.3	34.9	6.6	10	خانيونس ورفح*
<b>Traditional &amp; Half Automatic Presses</b>	<b>3.6</b>	<b>94.3</b>	<b>28.8</b>	<b>42.4</b>	<b>17.1</b>	<b>6.0</b>	<b>16</b>	معاصر قديمة ونصف أوتوماتيك
<b>Full Automatic Presses</b>	<b>57.9</b>	<b>2,802.4</b>	<b>1,011.9</b>	<b>1,091.5</b>	<b>280.2</b>	<b>418.8</b>	<b>258</b>	معاصر أوتوماتيك

\* The Data of some Governorates were merged to maintain data confidentiality as stated in the General Statistics Law 2000.

\* تم دمج بيانات بعض المحافظات نظرا لسرية البيانات والذي نص عليها قانون الإحصاءات العامة لعام 2000.

جدول 6: إنتاج نشاط معاصر الزيتون في فلسطين حسب المحافظة ومستوى الأتمتة، 2017  
Table 6: Olive Presses Output in Palestine by Governorate and Automation Level, 2017

(Value in USD 1000)

(القيمة بالآلاف دولار أمريكي)

Governorate	Olive Presses Output				عدد المعاصر العاملة No. of Operating Presses	المحافظة
	المجموع Total	إيرادات خدمات مقدمة للغير Other Revenues	الهامش التجاري Trade Margin	عائد عصر الزيتون Olive Presses Return		
<b>Palestine</b>	<b>15,580.8</b>	<b>949.8</b>	<b>2,004.9</b>	<b>12,626.1</b>	<b>274</b>	فلسطين
<b>West Bank</b>	<b>11,224.4</b>	<b>949.8</b>	<b>262.0</b>	<b>10,012.6</b>	<b>246</b>	الضفة الغربية
Jenin and Tubas*	1,982.5	76.9	7.1	1,898.5	60	جنين وطوباس*
Tulkarm	2,176.0	636.3	59.1	1,480.6	36	طولكرم
Nablus	1,613.1	161.4	5.8	1,445.9	39	نابلس
Qalqiliya	744.9	0.0	0.0	744.9	17	قلقيلية
Salfit	695.5	0.0	0.0	695.5	26	سلفيت
Ramallah and Al-Bireh	1,569.4	0.0	181.1	1,388.3	33	رام الله والبيرة
Jerusalem	262.1	39.1	0.0	223.0	4	القدس
Bethlehem	360.7	31.3	4.7	324.7	6	بيت لحم
Hebron	1,820.2	4.8	4.2	1,811.2	25	الخليل
<b>Gaza Strip</b>	<b>4,356.4</b>	<b>0.0</b>	<b>1,742.9</b>	<b>2,613.5</b>	<b>28</b>	قطاع غزة
Gaza & North Gaza*	1,572.7	0.0	3.5	1,569.2	9	غزة و شمال غزة*
Deir Al-Balah	2,170.6	0.0	1,730.8	439.8	9	دير البلح
Khan Yunis and Rafah*	613.1	0.0	8.6	604.5	10	خان يونس و رفح*
<b>Traditional &amp; Half Automatic Presses</b>	<b>459.6</b>	<b>0.0</b>	<b>1.7</b>	<b>457.9</b>	<b>16</b>	معاصر قديمة ونصف أوتوماتيك
<b>Full Automatic Presses</b>	<b>15,121.2</b>	<b>949.8</b>	<b>2,003.2</b>	<b>12,168.2</b>	<b>258</b>	معاصر أوتوماتيك

\* The Data of some Governorates were merged to maintain data confidentiality as stated in the General Statistics Law 2000.

\* تم دمج بيانات بعض المحافظات نظرا لسرية البيانات والذي نص عليه قانون الإحصاءات العامة لعام 2000.

جدول 7: أهم المؤشرات الاقتصادية في فلسطين لنشاط معاصر الزيتون حسب المحافظة ومستوى الأتمتة، 2017

Table 7: Main Economic Indicators for Olive Presses Activity in Palestine by Governorate and Automation Level, 2017

(Quantity in Metric Ton and Value in USD 1000)

(الكمية بالطن المتري، والقيمة بالآلاف دولار أمريكي)

Governorate	القيمة المضافة Gross Value Added	الاستهلاك الوسيط Intermediate Consumption	قيمة إنتاج المعاصر Olive Presses Output Value	تعويضات العاملين Compensation of Employees	كمية الزيت المستخرج Extracted Oil Quantity	كمية الزيتون المدروس Pressed Olive Quantity	عدد المعاصر العاملة No. of Operating Presses	المحافظة
<b>Palestine</b>	<b>12,684.1</b>	<b>2,896.7</b>	<b>15,580.8</b>	<b>1,015.2</b>	<b>19,532.9</b>	<b>87,799.1</b>	<b>274</b>	فلسطين
<b>West Bank</b>	<b>8,680.7</b>	<b>2,543.7</b>	<b>11,224.4</b>	<b>834.5</b>	<b>17,701.5</b>	<b>76,128.8</b>	<b>246</b>	الضفة الغربية
Jenin and Tubas*	1,520.1	462.4	1,982.5	260.5	4,371.7	19,371.1	60	جنين وطوباس*
Tulkarm	1,815.6	360.4	2,176.0	75.6	3,377.0	13,508.0	36	طولكرم
Nablus	1,057.4	555.7	1,613.1	198.3	3,121.0	13,425.2	39	نابلس
Qalqiliya	618.4	126.5	744.9	36.3	1,625.5	6,621.0	17	قلقيلية
Salfit	509.0	186.5	695.5	28.8	1,452.5	5,861.7	26	سلفيت
Ramallah and Al-Bireh	1,009.2	560.2	1,569.4	148.7	2,143.9	9,219.8	33	رام الله والبيرة
Jerusalem	232.7	29.4	262.1	14.1	243.8	1,035.3	4	القدس
Bethlehem	263.0	97.7	360.7	15.2	472.9	2,271.0	6	بيت لحم
Hebron	1,655.3	164.9	1,820.2	57.0	893.2	4,815.7	25	الخليل
<b>Gaza Strip</b>	<b>4,003.4</b>	<b>353.0</b>	<b>4,356.4</b>	<b>180.7</b>	<b>1,831.4</b>	<b>11,670.3</b>	<b>28</b>	قطاع غزة
Gaza & North Gaza*	1,489.2	83.5	1,572.7	37.4	241.0	1,547.4	9	غزة وشمال غزة*
Deir Al-Balah	1,999.3	171.3	2,170.6	81.5	818.8	4,913.9	9	دير البلح
Khan Yunis and Rafah*	514.9	98.2	613.1	61.8	771.6	5,209.0	10	خانيونس ورفح*
<b>Traditional &amp; Half Automatic Presses</b>	<b>365.3</b>	<b>94.3</b>	<b>459.6</b>	<b>48.1</b>	<b>757.1</b>	<b>3,172.8</b>	<b>16</b>	معاصر قديمة ونصف أوتوماتيك
<b>Full Automatic Presses</b>	<b>12,318.8</b>	<b>2,802.4</b>	<b>15,121.2</b>	<b>967.1</b>	<b>18,775.8</b>	<b>84,626.3</b>	<b>258</b>	معاصر أوتوماتيك

\* The Data of some Governorates were merged to maintain data confidentiality as stated in the General Statistics Law 2000.

\* تم دمج بيانات بعض المحافظات نظرا لسرية البيانات والذي نص عليها قانون الإحصاءات العامة لعام 2000.

جدول 8: عدد معاصر الزيتون في فلسطين حسب طرق التخلص من المخلفات والمحافظات ومستوى الأتمتة، 2017

Table 8: Number of Olive Presses in Palestine by Methods of Disposal Waste and Governorate and Automation Level, 2017

Governorate	Methods of Waste Disposal								طرق التخلص من المخلفات				عدد المعاصر العاملة	المحافظة
	Olive Cake الجفت			Waste Water المياه العادمة				Disposal Liquid (zebar) الزبيار						
	أخرى Others	بيع Sell	للمزارعين Farmers	أخرى Others	حفرة صماء Tight Cesspit	شبكة مجاري Sewage Network	حفرة امتصاصية Porous Cesspit	أخرى Others	حفرة صماء Tight Cesspit	شبكة مجاري Sewage Network	حفرة امتصاصية Porous Cesspit	No. of Operating Presses		
<b>Palestine</b>	<b>12</b>	<b>40</b>	<b>222</b>	<b>6</b>	<b>109</b>	<b>37</b>	<b>122</b>	<b>11</b>	<b>112</b>	<b>38</b>	<b>113</b>	<b>274</b>	فلسطين	
<b>West Bank</b>	<b>3</b>	<b>21</b>	<b>222</b>	<b>6</b>	<b>108</b>	<b>14</b>	<b>118</b>	<b>11</b>	<b>111</b>	<b>15</b>	<b>109</b>	<b>246</b>	الضفة الغربية	
Jenin and Tubas*	0	1	59	2	24	0	34	2	28	0	30	60	جنين وطوباس*	
Tulkarm	0	15	21	1	28	4	3	2	26	5	3	36	طولكرم	
Nablus	1	0	38	1	17	5	16	2	20	5	12	39	نابلس	
Qalqiliya	0	0	17	0	0	0	17	0	0	0	17	17	قلقيلية	
Salfit	0	0	26	0	0	0	26	0	0	0	26	26	سلفيت	
Ramallah and Al- Bireh	0	1	32	2	20	1	10	5	17	1	10	33	رام الله والبيرة	
Jerusalem	0	0	4	0	4	0	0	0	4	0	0	4	القدس	
Bethlehem	2	4	0	0	2	3	1	0	1	3	2	6	بيت لحم	
Hebron	0	0	25	0	13	1	11	0	15	1	9	25	الخليل	
<b>Gaza Strip</b>	<b>9</b>	<b>19</b>	<b>0</b>	<b>0</b>	<b>1</b>	<b>23</b>	<b>4</b>	<b>0</b>	<b>1</b>	<b>23</b>	<b>4</b>	<b>28</b>	قطاع غزة	
Gaza & North Gaza*	8	1	0	0	0	9	0	0	0	9	0	9	غزة وشمال غزة*	
Deir Al-Balah	1	8	0	0	1	8	0	0	1	8	0	9	دير البلح	
Khan Yunis and Rafah*	0	10	0	0	0	6	4	0	0	6	4	10	خانيونس ورفح*	
<b>Traditional &amp; Half Automatic Presses</b>	<b>3</b>	<b>5</b>	<b>8</b>	<b>0</b>	<b>2</b>	<b>8</b>	<b>6</b>	<b>0</b>	<b>2</b>	<b>8</b>	<b>6</b>	<b>16</b>	معاصر قديمة ونصف أوتوماتيك	
<b>Full Automatic Presses</b>	<b>9</b>	<b>35</b>	<b>214</b>	<b>6</b>	<b>107</b>	<b>29</b>	<b>116</b>	<b>11</b>	<b>110</b>	<b>30</b>	<b>107</b>	<b>258</b>	معاصر أوتوماتيك	

\* The Data of some Governorates were merged to maintain data confidentiality as stated in the General Statistics Law 2000.

\* تم دمج بيانات بعض المحافظات نظرا لسرية البيانات والذي نص عليها قانون الإحصاءات العامة لعام 2000.



**State of Palestine**

**Palestinian Central  
Bureau of Statistics**

**Ministry of  
Agriculture**

**Olive Presses Survey 2017  
Main Results**

**March 2018**

PAGE NUMBERS OF ENGLISH TEXT ARE PRINTED IN SQUARE BRACKETS.  
TABLES ARE PRINTED IN ARABIC FORMAT (FROM RIGHT TO LEFT).

This document is prepared in accordance with the standard procedures stated in the Code of Practice for Palestine Official Statistics 2006

© March, 2018  
All rights reserved.

**Citation:**

**Palestinian Central Bureau of Statistics, Ministry of Agriculture, 2018.** *Olive Presses Survey 2017 – Main Results.* Ramallah – Palestine.

All correspondence should be directed to:

**Palestinian Central Bureau of Statistics  
P.O.Box 1647, Ramallah, Palestine.**

**Or Ministry of Agriculture  
P.O.Box, 197 Ramallah, Palestine.**

Tel: (972/970) 2 298 2700  
Fax: (972/970) 2 298 2710  
Toll free: 1800300300  
E-Mail: [diwan@pcbs.gov.ps](mailto:diwan@pcbs.gov.ps)  
Website: <http://www.pcbs.gov.ps>

Tel: (970/972) 2 2403307/6  
Fax: (970/972) 2 2403312  
Website: <http://www.moa.pna.ps>

**Reference ID: 2357**



## **ACKNOWLEDGEMENT**

**The Palestinian Central Bureau of Statistics (PCBS) extends its sincere gratitude and appreciation to all owners and managers of olive presses who contributed to the success of collecting the data and to all workers in the survey for being well dedicated in performing their duties.**

**The Olive Presses 2017 survey has been planned and conducted by a technical team from PCBS and with a joint funding by the State of Palestine and the Core Funding Group (CFG) for the year 2017; represented by the Representative Office of Norway to the State of Palestine and the Swiss Development and Cooperation Agency (SDC).**

**PCBS also extends its sincere gratitude and appreciation to the members of the Core Funding Group (CFG) for their invaluable contribution in funding the project.**



## Work Team

### Palestinian Central Bureau of Statistics

### Ministry of Agriculture

- **Technical Committee**

Musaab Abu Baker    Head of the Committee    Eng. Ramiz Obaid  
Bashir Shbaita  
Fedaa Abu Aishah  
Mamoon Najar  
Borhan Issa

- **Report Preparation**

Musaab Abu Baker  
Reham Husein  
Maryam Al-Khatib

- **Dissemination Standards**

Hanan Janajreh

- **Preliminary Review**

Hiba Hindi    Eng. Ramiz Obaid  
Hani Al-ahmad    Eng. Salah Al-Deen Al-Baba  
Mohannad hamayel  
Ahmad omar

- **Final Review**

Saleh Al-Kafri, Ph.D  
Mohammad Qlalwah    Abdallah Lahloh

- **Overall Supervision**

Ola Awad    President of PCBS    Sufian Sultan, Ph.D    Minister of Agriculture



## **Notice for Users**

1. Financial data were collected in NIS, but were converted and published in US dollars using the average exchange rate from October to December 2017: USD= 3.5125 NIS during that period.
2. Differences in the results of certain indicators are due to approximation.
3. There are no olive presses in Jericho and Al-Aghwar. The data of selected governorates were merged to maintain data confidentiality as stated in the General Statistics Law of 2000.



## Table of Contents

<b>Subject</b>	<b>Page</b>
List of Tables	
Introduction	
Chapter One: <b>Terms and Indicators</b>	<b>[15]</b>
Chapter Two: <b>Main Findings</b>	[17]
2.1 Number of Presses	[17]
2.2 Quantity of Pressed Olives	[17]
2.3 Extraction Rate	[18]
2.4 Employees and Compensation	[18]
2.5 Value Added, Intermediate Consumption and Output	[19]
2.6 Olive Press Waste	[19]
Chapter Three: <b>Methodology</b>	<b>[21]</b>
3.1 Survey Objectives	[21]
3.2 Questionnaire	[21]
3.3 Frame and Coverage	[21]
3.3.1 Target Population	[21]
3.3.2 Domains	[21]
3.4 Field Work Operation	[21]
3.4.1 Training and Hiring	[21]
3.4.2 Data Collection	[22]
3.4.3 Field Editing and Supervising	[22]
3.4.4 Office Editing and Coding	[22]
3.5 Data Processing	[22]
3.5.1 Programming Consistency Check	[22]
3.5.2 Data Cleaning	[22]
3.5.3 Tabulation	[22]
Chapter Four: <b>Quality</b>	<b>[23]</b>
4.1 Accuracy	[23]
4.1.1 Sampling Errors	[23]
4.1.2 Non Sampling Errors	[23]
4.2 Comparability	[24]
4.3 Other actions taken by the project management to enhance data quality	[24]
<b>Tables</b>	<b>[29]</b>





## List of Tables

<b>Table</b>		<b>Page</b>
<b>Table 1:</b>	Basic Changes in the Olive Presses Activity in Palestine, 2007- 2017	<b>31</b>
<b>Table 2:</b>	Number of Olive Presses in Palestine by Operational Status and Governorate, 2017	<b>32</b>
<b>Table 3:</b>	Quantity of Olive Pressed and Oil Extracted for Olive Presses Activity in Palestine by Automation Level and Governorate, 2017	<b>33</b>
<b>Table 4:</b>	Number of Employed Persons and Compensation of Wage Employees for Olive Presses in Palestine by Governorate and Automation Level, 2017	<b>34</b>
<b>Table 5:</b>	Intermediate Consumption, Taxes and Fees for Olive Press Activity in Palestine by Governorate and Automation Level, 2017	<b>35</b>
<b>Table 6:</b>	Olive Presses Output in Palestine by Governorate and Automation Level, 2017	<b>36</b>
<b>Table 7:</b>	Main Economic Indicators for Olive Presses Activity in Palestine by Governorate and Automation Level, 2017	<b>37</b>
<b>Table 8:</b>	Number of Olive Presses in Palestine by Methods of Disposal Waste and Governorate and Automation Level, 2017	<b>38</b>



## **Introduction**

Olive production is the backbone of the Palestinian agriculture. It contributes to the social and economic well-being of Palestinian households, especially in rural areas. Olive production and related activities are essential to the Palestinian people and economy, hence it must be taken into consideration in any developmental plans in Palestine.

Since the very beginning of its statistical activities, PCBS has focused on the sub-sector of olive production and started to conduct an annual survey of olive presses as early as 1995. This twenty two issue of the survey is done – for the fourth time – in cooperation with MoA.

The report is divided into four chapters: Chapter One explains the Terms and Indicators used in the report with a brief description. Chapter Two presents the main findings of the survey and Chapter Three discusses the methodology of the fieldwork in terms of questionnaire, fieldwork operations and coverage. In addition to that, it discusses data processing and tabulation. Finally, Chapter Four tackles the issue of quality.

This report presents data about the main indicators pertaining to the 2017 olive season. It is expected to provide data users and researchers with the necessary information for the development of economic policies that are vital at this critical stage for the Palestinian development.

**Ola Awad**  
**President of PCBS**

**Sufian Sultan, Ph.D**  
**Minister of Agriculture**

**March, 2018**



## Chapter one

### Terms and Indicators

The following terms and indicators are defined in accordance with the glossary and statistical indicators manual issued by PCBS and certified on the latest international recommendations in statistics and consistent with international systems.

**Olive Press:**

An enterprise or part of an enterprise in which one group of goods and services is produced: (olive oil, with the possibility of secondary activities).

**Extraction Rate: (Indicator)**

Represents the amount of oil extracted, divided by the quantity of pressed olives.

**Pressing Fees:**

The payment paid by clients for pressing the olives. It is paid in kind as a fixed proportion of extracted oil.

**Outputs:**

Value of goods and services produced by the olive presses in a certain period of time including own-account goods and services.

**Intermediate Consumption:**

It consists of the value of the goods and services consumed as inputs by a process of production, excluding fixed assets whose consumption is recorded as consumption of fixed capital.

**Value Added:**

Value added is a central concept of production and refers to the generated value of any unit that carries out any productive activity. Gross value added is defined as the value of gross output less the value of intermediate consumption. The net value added is defined as the gross value less the value of fixed capital consumption.

**Employed:**

Persons aged 15 years and above who were working at least for one hour during the reference period, or who were not at work during the reference period, but held a job or owned business from which they were temporarily absent (because of illness, vacation, temporarily stoppage, or any other reason) he\ she was employer, self employed, wage employed, unpaid family member or other. The employed person is normally classified in one of two categories according to the number of weekly work hours, i.e. 1–14 work hours and 15 work hours and above. Also the absence due to sick leave, vacation, temporarily stoppage, or any other reason considered employed from 1-14 hours.

**Compensation of Employees: (Indicator)**

The total remuneration, in cash or in kind, including social security contributions, payable by an olive press to an employee in return for work done by the latter.

**Olive Cake:**

Olive cake (*jeft*) is the solid remainder after the olive pressing. It is considered as a byproduct.

**Disposal Liquid (*Zebar*):**

The olive liquid remainder (waste) after olive pressing.



## Chapter Two

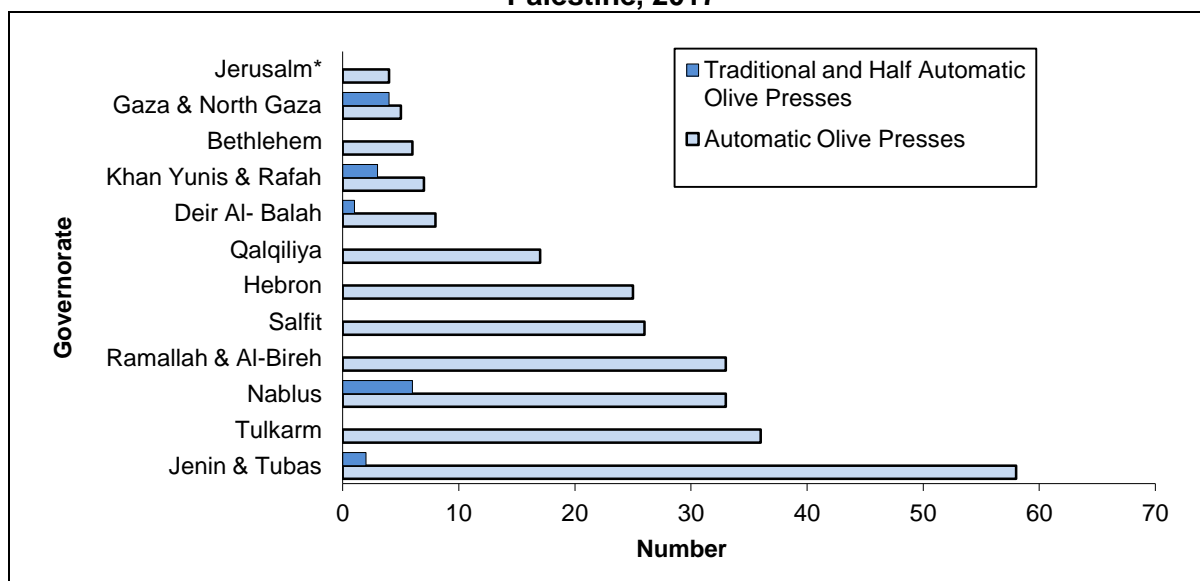
### Main Findings

This chapter presents the main findings of the Olive Presses Survey of 2017.

#### 2.1 Number of Presses

There were 295 olive presses in Palestine during 2017, which are the same number compared to the previous year. Whereas, 274 were in operation and 21 were temporarily closed. The presses in operation were distributed into 258 were fully automatic presses and there were 16 half automatic and traditional presses.

**Number of Olive Presses in Operation by Automation Level and Governorate in Palestine, 2017**



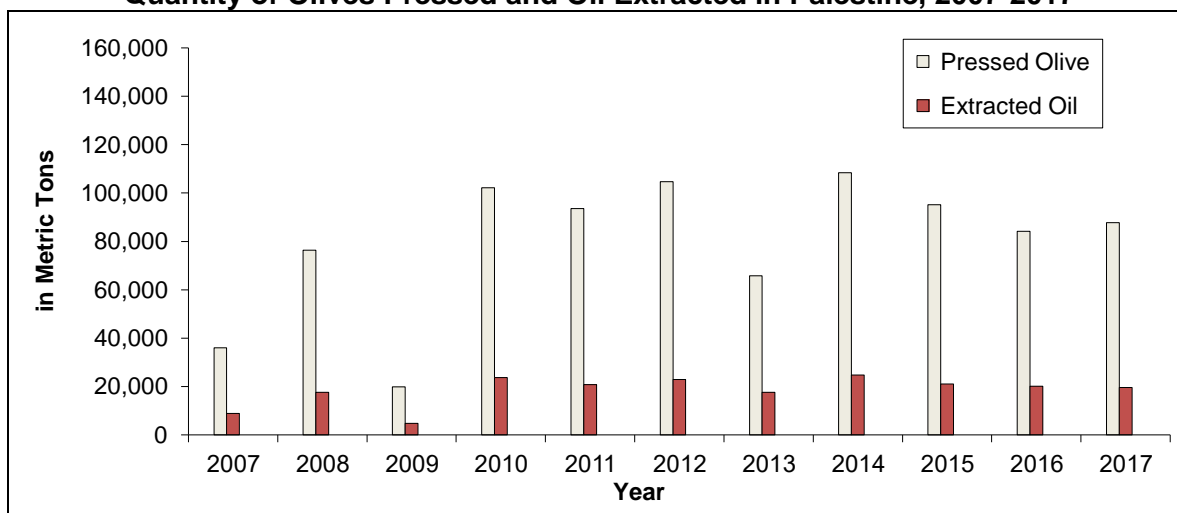
\*The data excludes that part of Jerusalem Governorate which were annexed forcefully by Israel following its occupation of the West Bank in 1967.

#### 2.2 Quantity of Pressed Olives

The total quantity of olives pressed in 2017 was 87,799.1 tons, whereas 22.1% in Jenin and Tubas governorates, then 15.4% in Tulkarm governorate. The quantity of extracted oil was 19,532.9 tons in 2017 compared to 20,134.9 tons in 2016, which are extracted from 84,147.6 tons of olive.

The results show that the season of 2017 is characterized by a moderate productivity compared to 2007 and 2009 with are characterized by the low productivity.

### Quantity of Olives Pressed and Oil Extracted in Palestine, 2007-2017



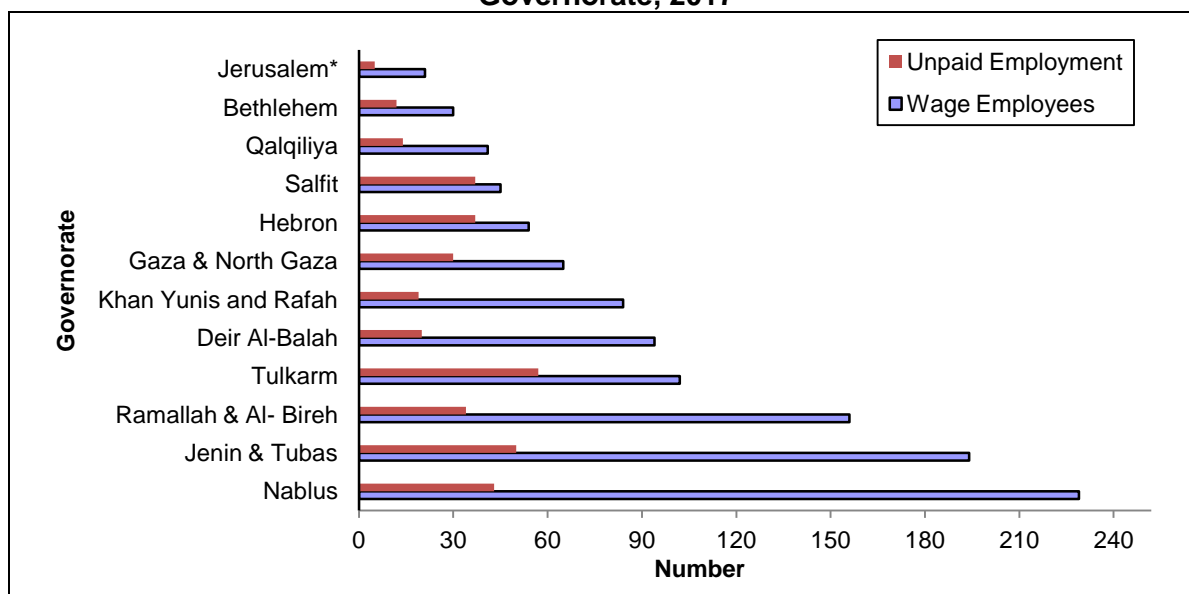
### 2.3 Extraction Rate

The extraction rate in Palestine was 22.2%. The extraction rate varies among the governorates, the highest score was in Tulkarm governorate of 25.0% and the lowest was in Khan Yunis & Rafah governorates of 14.8%.

### 2.4 Employees and Compensation

The survey results show that 1,473 employed persons were employed in the olive pressing activity in 2017, of whom 1,115 are paid employees, which constitutes 75.7% of the total employees. While, the number of employed persons in the 2016 was 1,027, and the compensation of employees was around USD 1.0 million.

### Employed Persons in Olive Presses in Palestine by Type of Work and Governorate, 2017



\*The data excludes that part of Jerusalem Governorate which were annexed forcefully by Israel following its occupation of the West Bank in 1967.



## **2.5 Value Added, Intermediate Consumption and Output**

The value added of olive pressing activities totaled around USD 12.7 million in 2017, intermediate consumption and output of olive presses totaled around USD 2.9 million and USD 15.6 million respectively.

## **2.6 Olive Press Waste**

The data of the survey indicates that 41.2% of the Olive Presses in operation get rid of the disposal liquid, which is one of the most important remnants of olive presses, through porous cesspits, and 44.5% of them get rid of the waste water in the same way, the data also indicated that 42.6% of the Automatic Olive Presses get rid of the disposal liquid through tight cesspits and 45.0% of the said Olive Presses dispose of the waste water through porous cesspits, The results indicated that 81.0% of the farmers retrieve the olive cake resulting from pressing their olive for their own use.



## Chapter Three

### Methodology

#### 3.1 Survey Objectives

The objectives of the survey were to obtain data on the following:

- Olive presses distribution according to operational status, level of automation and governorate.
- Quantity of olives pressed and oil extracted according to level of automation and governorate.
- Number of employees and their compensation.
- Olive pressing costs, including material inputs, electricity, water, fuel, fees and taxes.
- Olive press output, including olive press return and other secondary activities.
- Value added of olive presses.
- Other olive press related variables.

#### 3.2 Questionnaire

The olive presses questionnaire was designed in a manner to ensure compatibility with other economic series surveys. Special attention was devoted to the main agricultural and economic variables to meet the needs of policy planners and decision makers in the agricultural sector.

#### 3.3 Frame and Coverage

The survey was comprehensive and covered all olive presses operating in Palestine in 2017. However, non-operating presses were visited to confirm their status.

##### 3.3.1 Target Population

This survey covers all operating Presses in Palestine during the 2017 season, whether they were traditional, Half Automatic or automatic Presses.

##### 3.3.2 Domains

The Domains by the following:

- Geographical areas, where operating Presses are located in Palestine, including the West Bank and Gaza Strip.
- All governorates of the West Bank and Gaza Strip.
- Type of Presses (traditional, half automatic Presses and full automatic Presses).

#### 3.4 Fieldwork Operation

According to the implemented plan, the data collection process and the field coordination were done. The fieldwork team consisted of trained engineers from the Ministry of Agriculture by PCBS, whereas PCBS followed up on the fieldwork by the fieldwork coordinator and the project management through the field visits, reviewing the daily forms and the direct follow up with the coordinator of Ministry of Agriculture.

##### 3.4.1 Training and Hiring

The data was collected by a team of engineers of the Ministry of Agriculture in West Bank and by fieldworkers in Gaza Strip who were trained and qualified (theoretically and practically) for conducting such a statistical work (data collection).

### **3.4.2 Data Collection**

Data were collected by fieldworkers through direct interviews with the owners/managers of the operating Presses.

### **3.4.3 Field Editing and Supervising**

- The implementation of the data collection process and fieldwork coordination were implemented according to the plan prepared previously, where the needed of the instructions, forms, and tools for fieldwork were available.
- The Engineer and then supervisor of the survey carried a preliminary edit of the data collected and then it was transferred to the coordinator who took care of editing the data collected according to the adopted auditing rules.

### **3.4.4 Office Auditing and Coding**

All the fulfilled and field audited questionnaires are sent for a final auditing in the office by the project management, where the questionnaires of the operating presses are reviewed in case of suspecting accuracy of data. After that, all the questionnaires will be ready to be coded and entered.

## **3.5 Data Processing**

All programs needed for data processing are prepared at PCBS, and then all the questionnaires are entered and checked.

### **3.5.1 Programming Consistency Check**

The data entry program form is reviewed periodically in order to be improved and consistent with the purpose of data collection, where the notes of the fieldworkers and the responses are taken into account.

### **3.5.2 Data Cleaning**

Special programs were prepared to check the data entered in accordance with the rules of auditing that have to do with the coherence and comprehensiveness of the collected data, in addition, lists of the questionnaires that contained errors and were corrected and entered again to ensure cleaning data errors.

### **3.5.3 Tabulation**

After checking and cleaning data from errors, the tables of the survey findings were extracted in accordance with the previously prepared templates.

## Chapter Four

### Quality

This chapter consists of an overview of the data accuracy which contains the sampling and non-sampling errors in addition to the data comparability.

#### 4.1 Accuracy

Upon accomplishing the twenty first round of olive press survey that was conducted in 2017 season, the following issues can be mentioned:

##### 4.1.1 Sampling Errors

The survey was implemented on the basis of a total enumeration of all studied statistical units (olive presses) and therefore this survey is free of sampling errors.

##### 4.1.2 Non Sampling Errors

This type of error could appear in one or all stages of the survey that comprise data collection and data entry:

- Non-response errors: there was a very good response from all visited presses and no non-response cases were reported for this season.
- Response errors: these are related to respondents, fieldworkers, and data entry personnel. To ensure data quality, a series of measures were implemented to support the accuracy of data collection and data processing, including:
  1. Respondents: Data were collected on the quantities of olives pressed and olive oil extracted on daily basis. This was to ensure gathering reliable and accurate figures on the important indicators. Fieldworkers visited the olive presses daily to check if data had been reported fully and correctly.
  2. Fieldworkers: A series of actions were implemented to support the accuracy of data collection via the following:
    - The agriculture engineers of the Ministry of Agriculture received theoretical and practical training on the survey questionnaire.
    - Intensive field visits were conducted and problems were sent to the coordinator of the Ministry of Agriculture to have them solved.
  3. Data entry operators: To ensure the quality and consistency of data, a series of measures were implemented, including:
    - The setting up of a data entry program prior to data collection to check the operation of the program.
    - A series of validation rules were applied in the program to check the consistency of data.
    - The efficiency of the program was checked through pre-testing by entering a few questionnaires, including incorrect information, to monitor efficiency in capturing erroneous data.
    - Well-trained data entry personnel were selected and trained for the main data entry phase.
    - Data files were sent to the project management to be checked for accuracy and consistency. Notes were provided for data entry management for correction purposes.

## **4.2 Comparability**

Comparison exercises were carried out with surveys of olive presses from previous years, the comparison revealed logical convergence with previous survey data.

## **4.3 Other actions taken by the project management to enhance data quality included:**

1. Field visits were instrumental in testing the credibility of fieldworkers and to solve any obstacles they might face.
2. Verification of the edited questionnaires was conducted by project management.
3. Some indicators were covered by more than one question to double check responses and enhance data credibility.