



وزارة النقل والمواصلات
المجلس الأعلى للمرور

الحوادث المرورية على الطرق في الضفة الغربية
عام 2014

التقرير السنوي

إعداد: فراس جرادات

شباط، 2015



وزارة النقل والمواصلات

المجلس الأعلى للمرور

الحوادث المرورية على الطرق في الضفة الغربية

عام 2014

التقرير السنوي

إعداد: فراس جرادات

شباط، 2015

شباط، 2015
جميع الحقوق محفوظة.

في حالة الاقتباس، يرجى الإشارة إلى هذا التقرير كالتالي:

وزارة النقل والمواصلات - المجلس الأعلى للمرور. الحوادث المرورية على الطرق في الضفة الغربية عام 2014.
رام الله - فلسطين.

جميع المراسلات توجه إلى:

وزارة النقل والمواصلات

ص.ب 399، رام الله-فلسطين

تلفاكس: (970/972) 2 241 3844

الموقع الالكتروني: www.mot.gov.ps

البريد الالكتروني: thc@mot.gov.ps

فريق العمل

إعداد التقرير

قائم بأعمال مدير دائرة
دائرة الدراسات

فراس جرادات

المراجعة النهائية

نائب مدير عام
الإدارة العامة للدراسات والتخطيط وتكنولوجيا المعلومات

م.طالب حسن

الإشراف العام

الرئيس التنفيذي
المجلس الأعلى للمرور

م. محمد أمين جرادات

شكر وتقدير

يتقدم المجلس الأعلى للمرور في وزارة النقل والمواصلات بالشكر والتقدير إلى كافة الجهات التي ساعدت في تزويدنا بالبيانات والمعلومات اللازمة لإنجاح هذا التقرير ونخص بالذكر القيادة العامة للشرطة- الإدارة العامة للمرور.

قائمة المحتويات

الصفحة	الموضوع
	شكر وتقدير قائمة الجداول ملخص تنفيذي
	المقدمة
9	1.1 مقدمة
9	2.1 أهداف التقرير
10	المفاهيم والمصطلحات
	الفصل الأول
13	النتائج الأساسية
13	1.3 أعداد وأنواع الحوادث المرورية في الضفة الغربية عام 2014
13	1.1.3 أعداد الحوادث المرورية في الضفة الغربية
15	2.1.3 أنواع الحوادث في الضفة الغربية
16	2.3 نتائج الحوادث المرورية في الضفة الغربية عام 2014
16	1.2.3 الإصابات
18	2.2.3 الوفيات
19	3.3 الأضرار المادية
	الفصل الثاني
	الفصل الثالث
21	الجدول

قائمة الجداول

الصفحة

الجدول

جداول الحوادث المرورية على الطرق ونتائجها

22	الحوادث المرورية على الطرق ونتائجها في الضفة الغربية عام 2014	جدول 1
23	الحوادث المرورية على الطرق ونتائجها في الضفة الغربية خلال الربع الأول عام 2014	جدول 2
24	الحوادث المرورية على الطرق ونتائجها في الضفة الغربية خلال شهر كانون الثاني، 2014	جدول 3
25	الحوادث المرورية على الطرق ونتائجها في الضفة الغربية خلال شهر شباط، 2014	جدول 4
26	الحوادث المرورية على الطرق ونتائجها في الضفة الغربية خلال شهر آذار، 2014	جدول 5
27	الحوادث المرورية على الطرق ونتائجها في الضفة الغربية خلال لربيع الثاني عام 2014	جدول 6
28	الحوادث المرورية على الطرق ونتائجها في الضفة الغربية خلال نيسان، 2014	جدول 7
29	الحوادث المرورية على الطرق ونتائجها في الضفة الغربية خلال شهر أيار، 2014	جدول 8
30	الحوادث المرورية على الطرق ونتائجها في الضفة الغربية خلال شهر حزيران، 2014	جدول 9
31	الحوادث المرورية على الطرق ونتائجها في الضفة الغربية خلال الربع الثالث عام 2014	جدول 10
32	الحوادث المرورية على الطرق ونتائجها في الضفة الغربية خلال شهر تموز، 2014	جدول 11
33	الحوادث المرورية على الطرق ونتائجها في الضفة الغربية خلال شهر آب، 2014	جدول 12
34	الحوادث المرورية على الطرق ونتائجها في الضفة الغربية خلال شهر أيلول، 2014	جدول 13
35	الحوادث المرورية على الطرق ونتائجها في الضفة الغربية خلال الربع الرابع عام 2014	جدول 14
36	الحوادث المرورية على الطرق ونتائجها في الضفة الغربية خلال شهر تشرين أول، 2014	جدول 15
37	الحوادث المرورية على الطرق ونتائجها في الضفة الغربية خلال شهر تشرين ثاني، 2014	جدول 16
38	الحوادث المرورية على الطرق ونتائجها في الضفة الغربية خلال شهر كانون، 2014	جدول 17

ملخص تنفيذي

- ✓ بلغ عدد الحوادث المرورية على الطرق و المسجلة خلال عام 2014، 7,694 حادث مروري بانخفاض مقداره 1.7% عن عدد الحوادث المسجلة عام 2013 والبالغة 7,827 حادث مروري.
- ✓ سجلت محافظة رام الله أعلى نسبة حوادث بلغت 22.4%، تلاها محافظة نابلس بنسبة حوالي 20.7%، فيما سجلت محافظة طوباس أدنى نسبة حوادث ما بين المحافظات بلغت 2.2%. ويلاحظ أن الحوادث المرورية في محافظتي رام الله ونابلس قد شكلتا مانسبته حوالي 43.1% من مجمل الحوادث في محافظات الضفة الغربية.
- ✓ "حوادث الانقلاب" سجلت أعلى نسبة حوادث خلال عام 2014 حيث بلغت حوالي 52.0% من مجمل الحوادث البالغ عددها 7,694 حادث، تلاه "حادث مركبة مع مركبة" بنسبة 22.3% و "حادث مع عابر طريق" بنسبة 16.2%، أما "الحوادث العامة" فقد شكلت نسبة 7.5%، أما باقي أنواع الحوادث فقد شكلت مجتمعه نسبة 1.8% من مجمل الحوادث في الضفة الغربية.
- ✓ "حوادث الانقلاب" شكلت أعلى نسبة في محافظة رام الله حيث بلغ 73.0% من مجمل الحوادث في المحافظة وقد شكل أعلى نسبة ما بين المحافظات. أما "حادث مركبة مع مركبة" فقد شكل أعلى نسبة في محافظة نابلس حيث بلغت حوالي 22.0% من مجمل الحوادث في المحافظة وقد شكل أعلى نسبة ما بين المحافظات، بينما شكل "حادث مع عابر طريق" أعلى نسبة حوادث في محافظة الخليل حيث بلغ حوالي 24.0% من مجمل الحوادث في هذه المحافظة وقد شكل أعلى نسبة ما بين المحافظات.
- ✓ بلغ عدد إصابات الحوادث المرورية خلال عام 2014، 7,257 إصابة، بانخفاض بنسبة 4.7% عن عام 2013 والبالغ عددها 7,602 إصابة.
- ✓ 87.7% من الإصابات التي حدثت هي إصابات خفيفة بينما شكلت "الإصابات المتوسطة" و "الإصابات الخطرة" 10.0% و 2.2% لكل منهما على التوالي.
- ✓ الإصابات للفئة العمرية من "18 سنة إلى ما دون 45 سنة" قد شكلت 63.5% من مجمل الإصابات في الضفة الغربية.
- ✓ انخفضت الإصابات للفئة العمرية مادون 18 سنة لتصل إلى 1673 إصابة عام 2014، مقارنة مع عام 2013 حيث بلغت 1842 إصابة.

✓ بلغ عدد الوفيات 101 حالة وفاة خلال عام 2014، 52 حالة وفاة تم تسجيلها في مكان الحادث و 49 حالة وفاة تم تسجيلها في المستشفيات أيضاً .

✓ توزيع حالات الوفاة حسب الفئات العمرية: 17 حالة للفئة العمرية "حتى 6 سنوات"، و 18 حالة وفاة للفئة العمرية "من 7 إلى 17 سنة" و 37 حالة وفاة للفئة العمرية "من 18 إلى ما دون 45 سنة" و 29 حالة وفاة للفئات العمرية الأخرى".

✓ يلاحظ الانخفاض الكبير في عدد الوفيات لعمر ما دون 18 سنة من 65 حالة وفاة عام 2013 الى 35 حالة وفاة في عام 2014.

✓ بلغ عدد حالات الأضرار المادية للمركبات المسجلة خلال عام 2014 في الضفة الغربية 10,894 حالة ضرر مادي.

✓ حالات "الأضرار المادية البسيطة" تشكل نسبة 84.7% من مجمل حالات الأضرار المسجلة خلال عام 2014.

الفصل الأول

المقدمة

1.1 مقدمة

أصبحت الحوادث المرورية تمثل وبشكل كبير هاجساً وقلقاً لكافة أفراد المجتمع، وأصبحت واحدة من أهم المشكلات التي تستنزف الموارد المادية والطاقات البشرية وتستهدف المجتمعات في أهم مقومات الحياة والذي هو العنصر البشري، إضافة إلى ما تكبده من مشاكل اجتماعية ونفسية وخسائر مادية ضخمة، مما أصبح لزاماً العمل على إيجاد الحلول والاقتراحات ووضعها موضع التنفيذ للحد من هذه الحوادث أو على أقل تقدير معالجة أسبابها والتخفيف من آثارها السلبية.

يلقي هذا التقرير الضوء على الحوادث المرورية على الطرق في الضفة الغربية خلال عام 2014 وما ينجم عنها وذلك نظراً لأهمية توفير بيانات شاملة وحديثة تساهم في التحليل والبحث العلمي واتخاذ القرارات وصولاً لمجتمع آمن مرورياً .

2.1 أهداف التقرير

يتطرق هذا التقرير إلى واقع الحوادث المرورية في الضفة الغربية خلال عام 2014 من خلال مؤشرات الحوادث المرورية على الطرق في الضفة الغربية حسب المحافظة و الشهر من حيث:

- ✓ أعداد وأنواع الحوادث
- ✓ الإصابات والوفيات حسب الفئات العمرية
- ✓ الأضرار المادية

الفصل الثاني

المفاهيم والمصطلحات

أولاً : قانون المرور رقم 5 لسنة 2000

المركبة

كل وسيلة من وسائل النقل أو الجر أعدت للسير أو الجر على عجلات أو جنزير وتسير بقوة آلية أو جسدية.

الدراجة الآلية

مركبة آلية ذات عجلين سواء كانت مزودة بعربة جانبية أو بدونها.

المركبة الآلية

كل مركبة آلية تسير بمحرك كهربائي ومعدة حسب تصميمها لنقل ثمانية ركاب عدا قائدها.

المركبة الخصوصية

المركبة المعدة للاستعمال الشخصي.

المركبة العمومية

المركبة المستعملة أو المعدة للاستعمال في نقل ركاب لقاء أجر.

مركبة التأجير

وهي المركبة المسجلة بسلطة الترخيص تحت اسم شركة تأجير للسيارات وتستعمل لأغراض التأجير فقط وحسب النظام الخاص بذلك.

المركبة التجارية

المركبة المعدة للاستعمال في نقل البضائع لقاء أجر أو لنقلها فيما يتعلق بأعمال صاحب المركبة أو تجارته.

مركبة أمن

وتشمل مركبة الإسعاف المعدة لنقل المرضى أو مركبة تابعة لقوات الشرطة أو الأمن العام أو مركبة إطفاء الحريق وكل مركبة أخرى صادقت سلطة الترخيص على أنها مركبة أمن ونبعث منها نور خاص منقطع أحمر أو أزرق وتطلق إشارة إنذار بواسطة صافرة أو جرس.

مركبة تخليص

مركبة آلية معدة حسب تصميمها لتنفيذ أعمال تخليص وجر المركبات التي لم تعد صالحة للعمل بشكل مسيطر عليه.

مركبة العمل

مركبة آلية غير معدة لنقل البضائع أو أشخاص وثبت عليها أجهزة عمل ثابتة.

المركبة القديمة

كل مركبة عدا الجرار الزراعي والمجروح التي بلغت في يوم تجديدها رخصتها عشرين سنة.

الحافلة

المركبة الآلية المعدة لنقل ثمانية أشخاص أو أكثر عدا قائدها وذكر في رخصتها أنها حافلة.

حافلة عمومية

مركبة عمومية من نوع حافلة مخصصة لنقل ركاب بأجر .

حافلة خصوصية

كل حافلة ليست عمومية وتستهمل في نقل الأشخاص بدون أجر .

الحافلة السياحية

كل حافلة ليست عمومية وتستهمل في نقل الأفواج السياحية أو الرحلات مقابل مبلغ مقطوع.

المائدة المتحركة

مركبة آلية معدة حسب تصميمها لتنفيذ أعمال وغير مخصصة للجر .

الجرار

مركبة آلية معدة حسب تصميمها للجر وتنفيذ أية أعمال أخرى.

الساندة

مركبة آلية معدة حسب تصميمها لإسناد وجر مستندة.

المستندة

مقطورة مبنية بشكل يستند فيه قسمها الأمامي على الساندة.

المقطورة

مركبة بدون محرك صممت لكي تقطرها أو تجرها مركبة آلية.

ثانياً : تعريفات مختارة¹

حادث الطرق (سير)

كل حادث نتج عنه إصابة شخص بضرر جسماني جراء استعمال مركبة ، ويشمل ذلك حادث مع مركبة متوقفة.

إصابة قاتلة

هي الإصابة التي تؤدي إلى موت شخص جراء حادث طرق أو الموت خلال 30 يوماً من تاريخ وقوع حادث السير .

إصابة خطيرة

هي الإصابة التي ينتج عنها دخول شخص للمستشفى نتيجة حادث سير ، وبقي فيه 24 ساعة أو أكثر .

إصابة بسيطة

هي الإصابة التي ينتج عنها جرح شخص في حادث طرق، ولكن الشخص لم يدخل المستشفى، أو دخل مدة تقل عن 24 ساعة.

الطريق الرئيسي:

هو الطريق الذي يمتد على مستوى القطر، أو من محافظة إلى أخرى، ويشمل امتداد الطريق داخل التجمع.

¹ الجهاز المركزي للإحصاء الفلسطيني، 2009. دليل المصطلحات الإحصائية المستخدمة في الجهاز - الطبعة الثالثة.

الطريق الإقليمي

هو الطريق الذي يتفرع من طريقين رئيسيين، أو يؤدي إلى طريقين رئيسيين، ويشمل امتداد الطريق داخل التجمع.

الطريق المحلي

هو الطريق الذي يخدم حركة المرور الداخلية ضمن التجمع.

الفصل الثالث

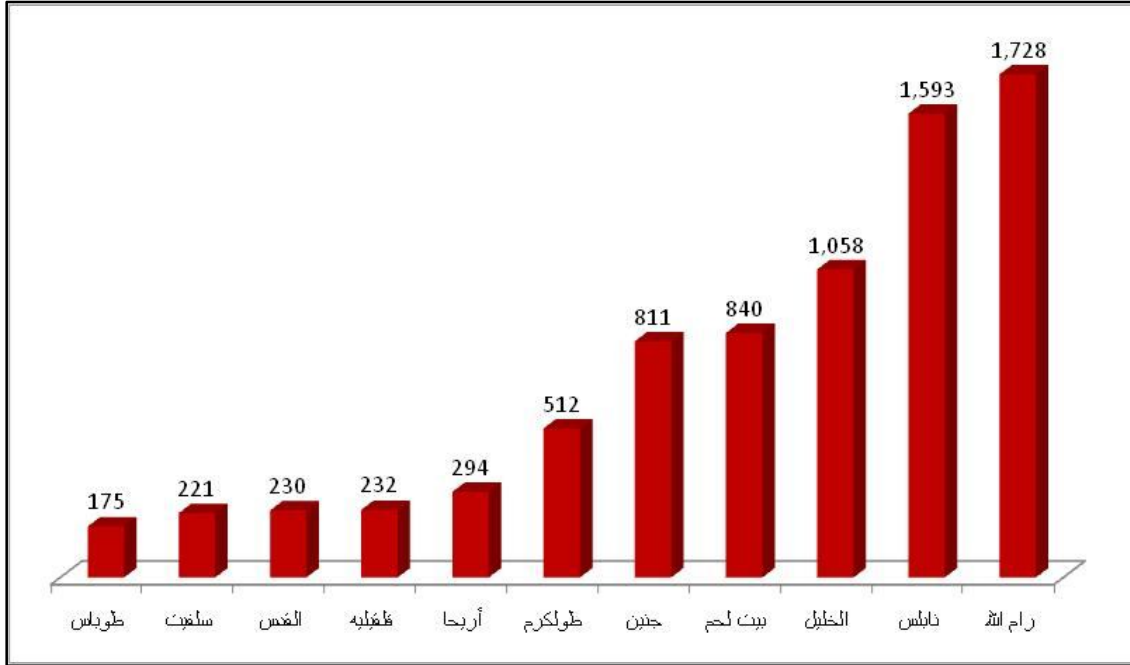
النتائج الأساسية

1.3 أعداد وأنواع الحوادث المرورية في الضفة الغربية خلال عام 2014

1.1.3 أعداد الحوادث المرورية في الضفة الغربية

بلغ عدد الحوادث المرورية على الطرق و المسجلة خلال عام 2014، 7,694 حادث مروري، ويوضح الشكل البياني التالي توزيع الحوادث المرورية على الطرق حسب المحافظة.

شكل 1 : أعداد الحوادث المرورية على الطرق حسب المحافظة خلال عام 2014

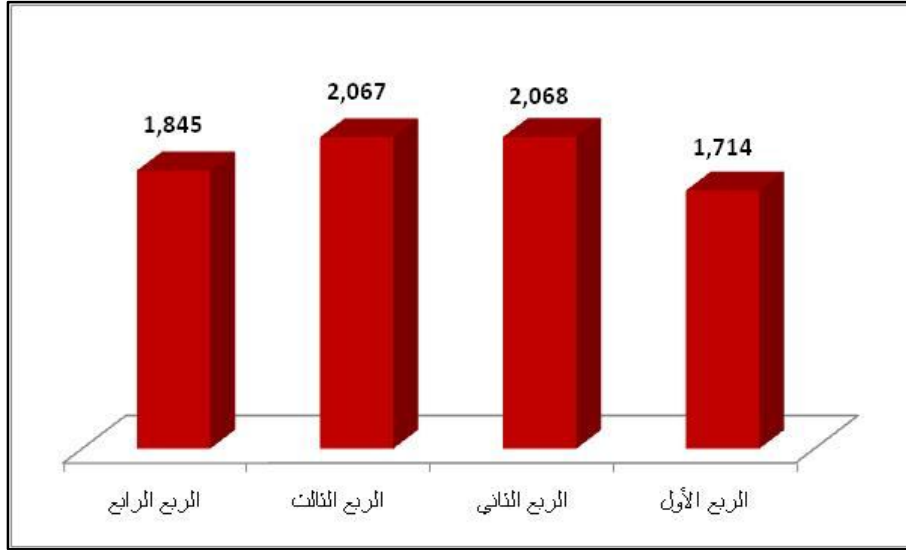


سجلت محافظة رام الله أعلى نسبة حوادث بلغت 22.4%، تلاها محافظة نابلس بنسبة حوالي 20.7%، فيما سجلت محافظة طوباس أدنى نسبة حوادث ما بين المحافظات بلغت 2.2%. ويلاحظ أن الحوادث المرورية في محافظتي رام الله ونابلس قد شكلتا مانسبته حوالي 43.1% من مجمل الحوادث في محافظات الضفة الغربية.

وفيما يتعلق بالتغيرات التي حدثت من عام 2014 حسب الربع، يلاحظ أن عدد الحوادث المرورية قد ارتفع في الربع الرابع مقارنة عما كان عليه الوضع في الربع الأول من نفس العام حيث بلغ عدد الحوادث 1,845 حادث مروري في نهاية الربع الرابع من عام 2014 مقابل 1,714 في الربع الأول لنفس العام.

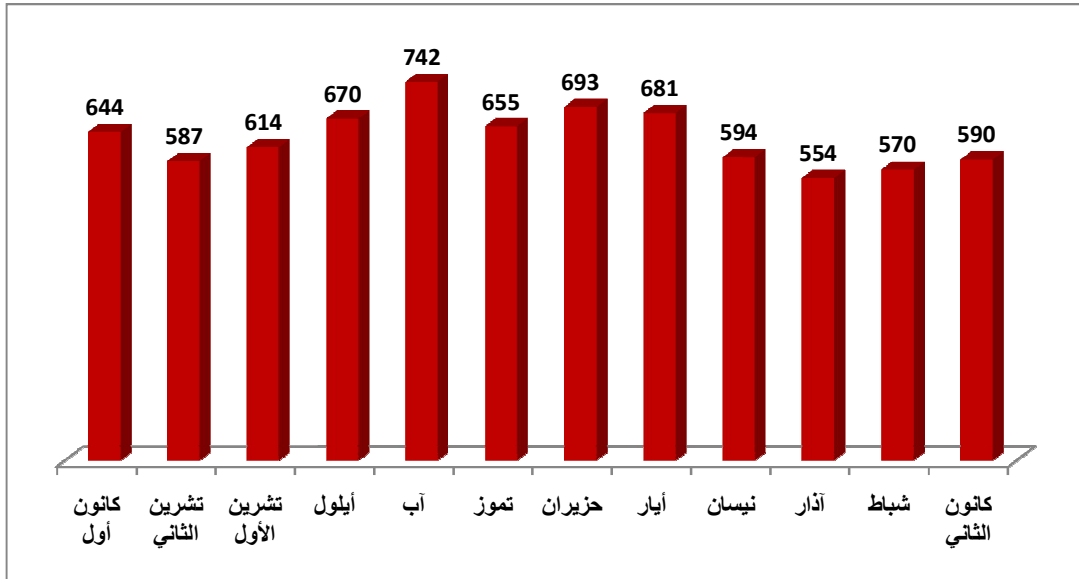
ويلاحظ أن الحوادث المرورية بلغت أعلى مستوى لها في الربع الثاني من عام 2014 ليبلغ عددها 2,068 حادث مروري.

شكل 2: أعداد الحوادث المرورية على الطرق في الضفة الغربية حسب الربع عام 2014



أما عن التغيرات التي حدثت في أعداد الحوادث المرورية في الضفة الغربية حسب شهر تسجيل الحادث، فيتضح أن شهر آب قد سجل أعلى عدد في الحوادث حيث يبلغ عدد الحوادث المرورية فيه 724 حادث مروري، ويوضح الشكل البياني التغيرات التي حدثت في أعداد الحوادث المرورية في الضفة الغربية خلال عام 2014 حسب الشهر.

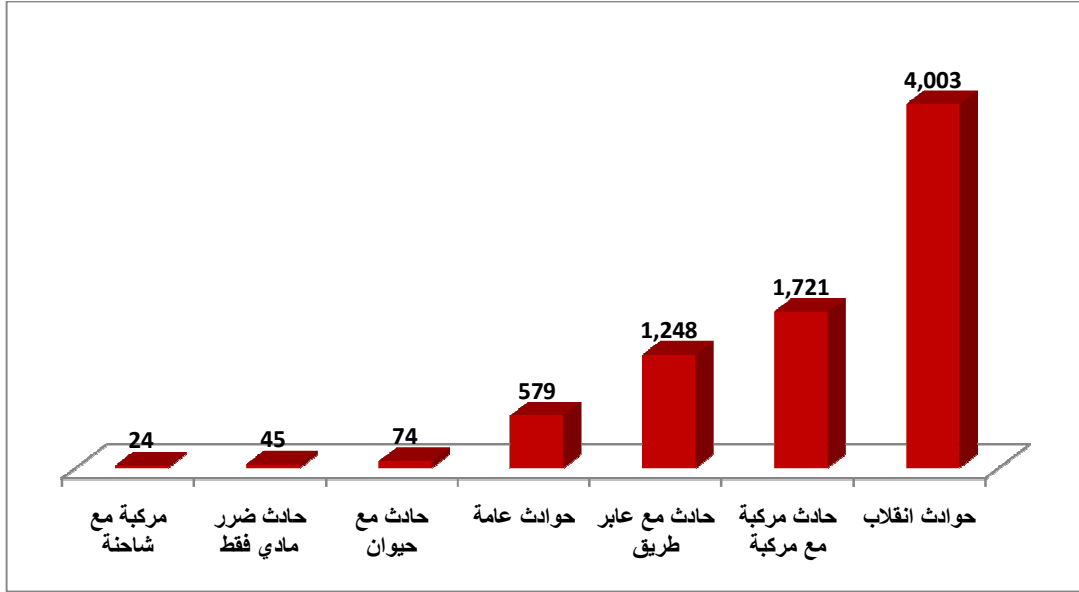
شكل 3: أعداد الحوادث المرورية على الطرق في الضفة الغربية حسب الشهر عام 2014



2.1.3 أنواع الحوادث في الضفة الغربية خلال عام 2014

يوضح الشكل البياني التالي توزيع الحوادث المرورية في الضفة الغربية حسب نوع الحادث، حيث يلاحظ أن "حوادث الانقلاب" سجلت أعلى نسبة حوادث خلال عام 2014 حيث بلغت حوالي 52.0% من مجمل الحوادث البالغ عددها 7,694 حادث، تلاه "حادث مركبة مع مركبة" بنسبة 22.3% و "حادث مع عابر طريق" بنسبة 16.2%، أما "الحوادث العامة" فقد شكلت نسبة 7.5%، أما باقي أنواع الحوادث فقد شكلت مجتمعه نسبة 1.8% من مجمل الحوادث في الضفة الغربية.

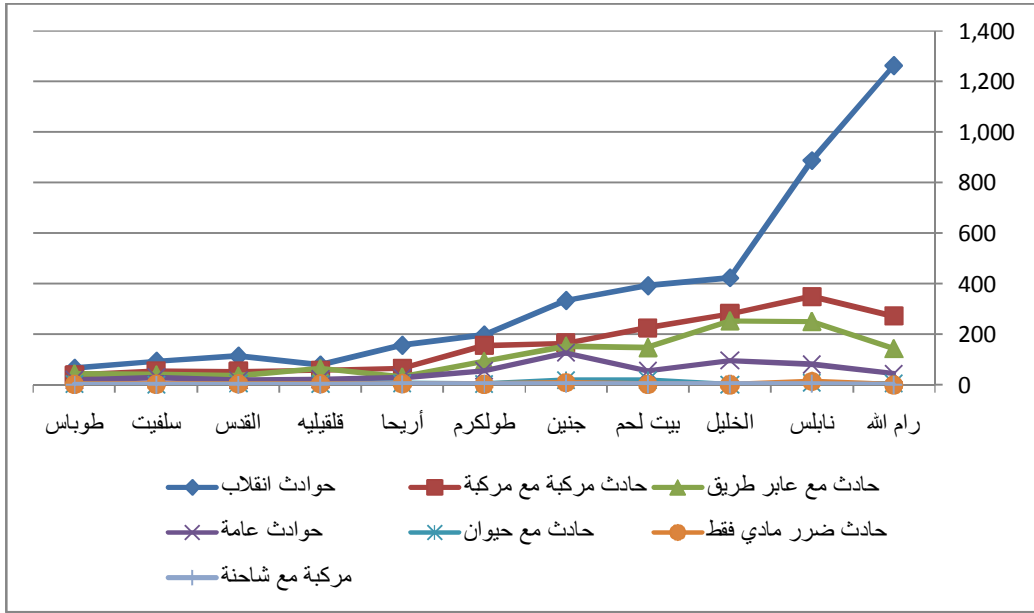
شكل 4 : أعداد الحوادث المرورية في الضفة الغربية حسب نوع الحادث خلال عام 2014



وفيما يتعلق بتوزيع الحوادث المرورية على الطرق حسب نوع الحادث والمحافظة، يلاحظ أن "حوادث الانقلاب" شكلت أعلى نسبة في محافظة رام الله حيث بلغ 73.0% من مجمل الحوادث في المحافظة وقد شكل أعلى نسبة ما بين المحافظات. أما "حادث مركبة مع مركبة" فقد شكل أعلى نسبة في محافظة نابلس حيث بلغت حوالي 22.0% من مجمل الحوادث في المحافظة وقد شكل أعلى نسبة ما بين المحافظات، بينما شكل "حادث مع عابر طريق" أعلى نسبة حوادث في محافظة الخليل حيث بلغ حوالي 24.0% من مجمل الحوادث في هذه المحافظة وقد شكل أعلى نسبة ما بين المحافظات. (أنظر جدول رقم 1)

ويوضح الشكل البياني التالي توزيع الحوادث المرورية في الضفة الغربية حسب نوع الحادث والمحافظة خلال عام 2014.

شكل 5 : أعداد الحوادث المرورية في الضفة الغربية حسب نوع الحادث والمحافظة عام 2014

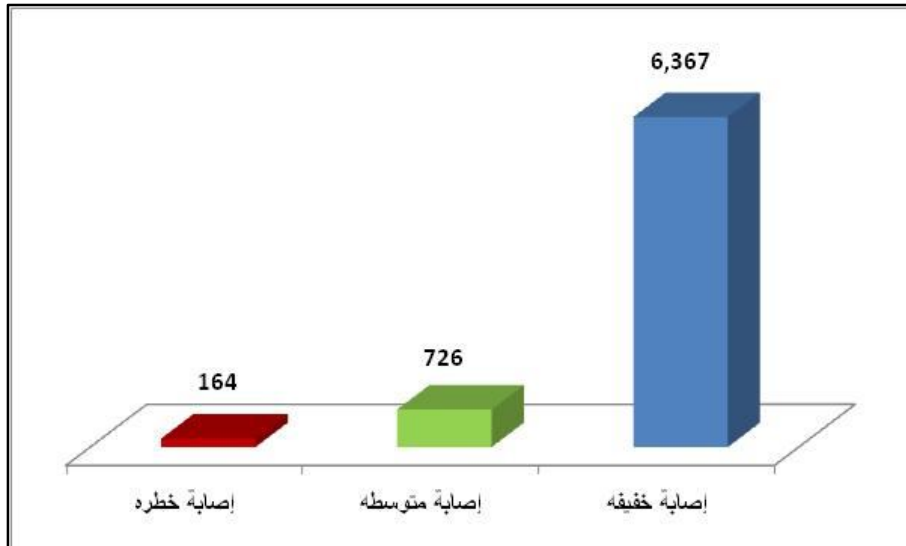


2.3 نتائج الحوادث المرورية في الضفة الغربية خلال عام 2014

1.2.3 الإصابات

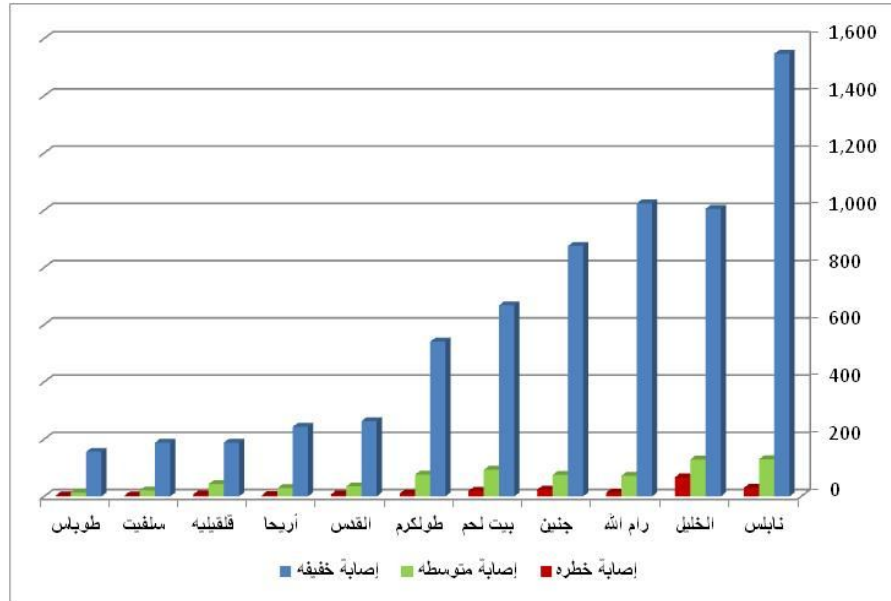
بلغ عدد إصابات الحوادث المرورية خلال عام 2014، 7,257 إصابة، ويوضح الشكل البياني التالي أعداد الإصابات في الضفة الغربية خلال عام 2014 حيث يتبين أن 87.7% من الإصابات التي حدثت هي إصابات خفيفة بينما شكلت " الإصابات المتوسطة" و "الإصابات الخطرة" 10.0% و 2.2% لكل منهما على التوالي.

شكل 6: أعداد الإصابات في الضفة الغربية حسب نوع الإصابة خلال عام 2014



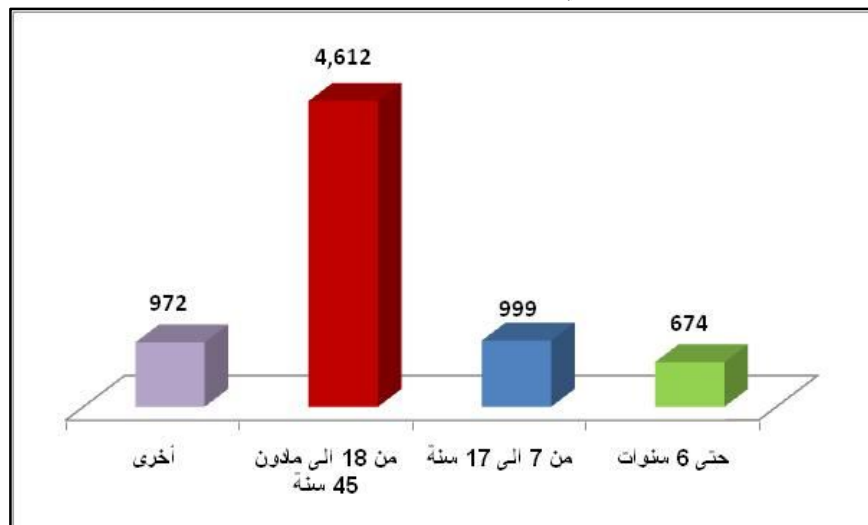
أما عن توزيع الإصابات حسب المحافظة خلال عام 2014، فيلاحظ أن "الإصابات الخفيفة" في محافظة نابلس قد شكلت نسبة 21.3% من مجمل الإصابات في المحافظات وأعلى نسبة بين المحافظات، أيضاً شكلت "الإصابات المتوسطة" أعلى ارتفاع لها في محافظة نابلس حيث بلغت 135 إصابة متوسطة، فيما كان أعلى عدد للإصابات الخطرة في محافظة الخليل حيث بلغت 45 إصابة خطيرة وهذا يشكل ما نسبته 27.4% من مجمل الإصابات الخطرة في الضفة الغربية. (أنظر أيضاً جدول رقم 1)

شكل 7: أعداد الإصابات في الضفة الغربية حسب نوع الإصابة والمحافظة خلال عام 2014



وفيما يتعلق بتوزيع الإصابات حسب الفئات العمرية خلال عام 2014 فيوضحها الشكل البياني التالي، حيث يلاحظ أن الإصابات للفئة العمرية من "18 سنة إلى ما دون 45 سنة" قد شكلت 63.5% من مجمل الإصابات في الضفة الغربية.

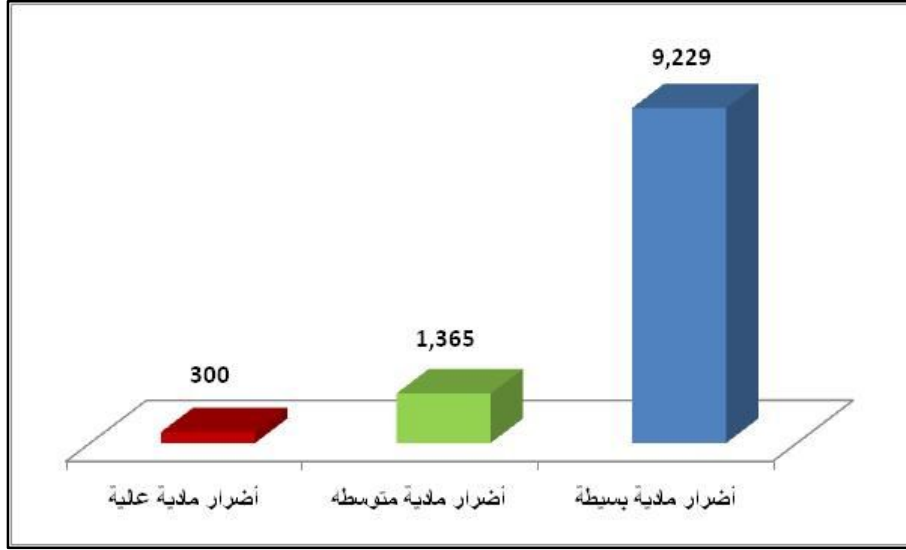
شكل 9: أعداد الإصابات في الضفة الغربية حسب الفئات العمرية خلال عام 2014



3.3 الأضرار المادية للمركبات

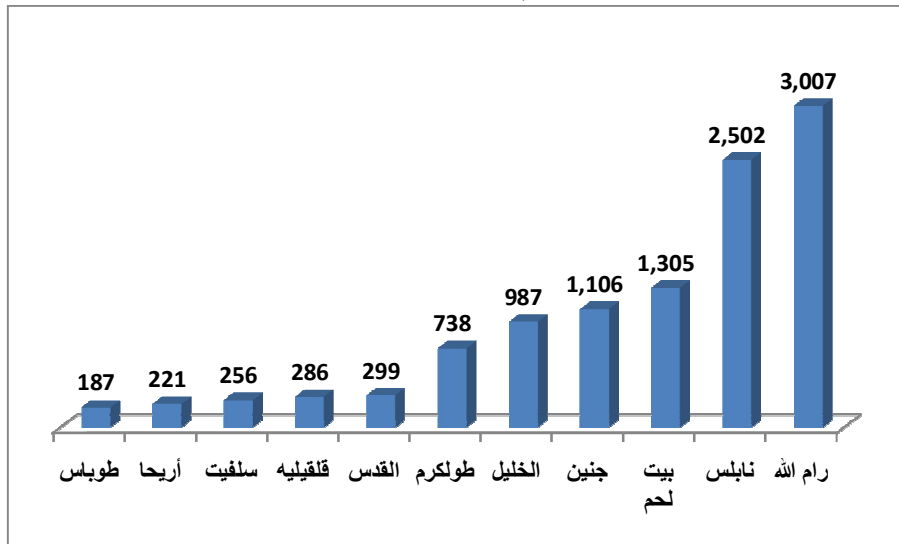
بلغ عدد حالات الأضرار المادية للمركبات المسجلة خلال عام 2014 في الضفة الغربية 10,894 حالة ضرر مادي، ويلاحظ أن حالات "الأضرار المادية البسيطة" تشكل نسبة 84.7% من مجمل حالات الأضرار المسجلة خلال عام 2014.

شكل 12: حالات الأضرار المادية في الضفة الغربية حسب نوع الضرر خلال عام 2014



أما عن توزيع حالات الأضرار المادية حسب المحافظة في الضفة الغربية خلال عام 2014، فيلاحظ أن محافظة رام الله شكلت أعلى نسبة حيث بلغت حوالي 27.6% تقريباً من مجمل الحالات المسجلة للأضرار المادية في المحافظات. ويوضح الشكل البياني التالي حالات الأضرار المادية في الضفة الغربية حسب المحافظة خلال عام 2014.

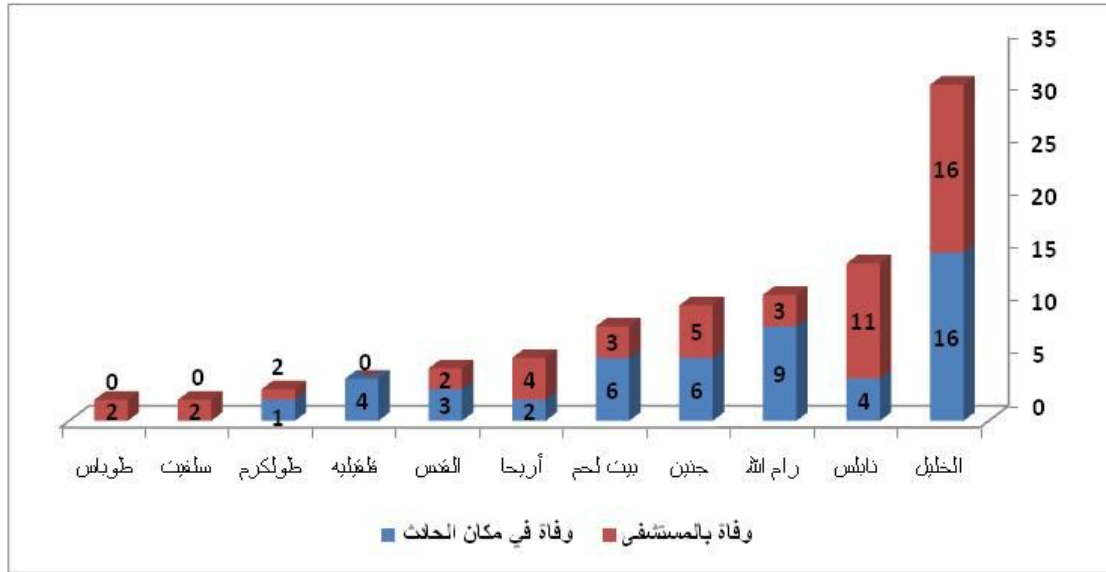
شكل 13: حالات الأضرار المادية في الضفة الغربية حسب المحافظة خلال عام 2014



2.2.3 الوفيات

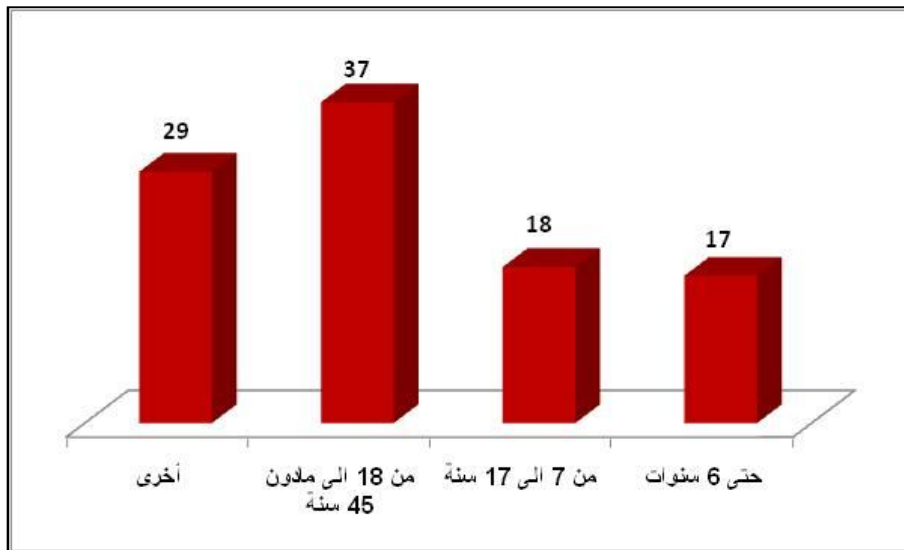
بلغ عدد الوفيات 101 حالة وفاة خلال عام 2014، 52 حالة وفاة تم تسجيلها في مكان الحادث و 49 حالة وفاة تم تسجيلها في المستشفيات أيضاً. ويوضح الجدول التالي توزيع حالات الوفاة في الضفة الغربية حسب المحافظة ومكان الوفاة.

شكل 10: أعداد الوفيات في الضفة الغربية حسب المحافظة ومكان الوفاة خلال عام 2014



أما عن توزيع حالات الوفاة حسب الفئات العمرية، فقد بلغت 17 حالة للفئة العمرية "حتى 6 سنوات"، و 18 حالة وفاة للفئة العمرية "من 7 إلى 17 سنة" و 37 حالة وفاة للفئة العمرية "من 18 إلى ما دون 45 سنة" و 29 حالة وفاة للفئات العمرية الأخرى.

شكل 11: أعداد الوفيات في الضفة الغربية حسب المحافظة خلال عام 2014



الجداول

جدول رقم (1)

الحوادث المرورية على الطرق ونتائجها في الضفة الغربية خلال عام 2014 - بيانات شرطة المرور

المحافظة	القدس	رام الله	الخليل	نابلس	بيت لحم	جنين	طولكرم	قلقيلية	أريحا	سلفيت	طوباس	المجموع
أنواع الحوادث												
حادثة مركبة مع مركبة	54	272	281	349	225	165	155	59	66	56	39	1.721
حادثة ضرر مادي فقط	4	0	1	13	2	9	2	4	5	3	2	45
حادثة مع عابر طريق	34	143	253	250	147	153	93	63	30	39	43	1.248
حوادث انقلاب	113	1,262	423	887	392	334	198	79	156	93	66	4.003
مركبة مع شاحنة	0	1	2	5	2	5	5	1	2	0	1	24
حوادث عامة	19	45	97	81	55	127	56	22	28	29	20	579
حادثة مع حيوان	6	5	1	8	17	18	3	4	7	1	4	74
الإجمالي	230	1,728	1,058	1,593	840	811	512	232	294	221	175	7.694
الإصابات والوفيات												
إصابة خفيفة	191	883	976	1,359	756	774	553	231	228	249	167	6.367
إصابة متوسطة	42	76	116	135	81	74	68	58	38	13	25	726
إصابة خطيرة	7	19	45	25	13	27	12	4	6	4	2	164
الإجمالي	240	978	1,137	1,519	850	875	633	293	272	266	194	7.257
وفاة في مكان الحادث	3	9	16	4	6	6	2	4	2	0	0	52
وفاة بالمستشفى	2	3	16	11	3	5	1	0	4	2	2	49
الإجمالي	5	12	32	15	9	11	3	4	6	2	2	101
الأضرار المادية للمركبات												
أضرار مادية عالية	28	19	14	67	87	41	31	6	0	4	3	300
أضرار مادية متوسطة	66	61	63	390	389	119	154	39	35	22	27	1.365
أضرار مادية بسيطة	205	2,927	910	2,045	829	946	553	241	186	230	157	9.229
الإجمالي	299	3,007	987	2,502	1,305	1,106	738	286	221	256	187	10.894
الإصابات حسب الفئات العمرية												
حتى 6 سنوات	20	78	136	119	78	70	60	41	18	28	26	674
من 7 إلى 17 سنة	47	92	158	225	114	112	91	37	37	52	34	999
من 18 إلى 45 سنة	136	689	684	989	567	541	379	182	180	161	104	4.612
أخرى	37	119	159	186	91	152	103	33	37	25	30	972
الإجمالي	240	978	1,137	1,519	850	875	633	293	272	266	194	7.257
الوفيات حسب الأجيال												
حتى 6 سنوات	0	0	6	3	2	1	1	1	1	2	0	17
من 7 إلى 17 سنة	1	3	3	5	3	2	1	0	0	0	0	18
من 18 إلى 45 سنة	4	6	14	4	1	4	0	1	2	0	1	37
أخرى	0	3	9	3	3	4	1	2	3	0	1	29
الإجمالي	5	12	32	15	9	11	3	4	6	2	2	101

جدول رقم (2)

الحوادث المرورية على الطرق وتنتائجها في الضفة الغربية خلال الربع الأول، 2014

المحافظة	القدس	رام الله	الخليل	نابلس	بيت لحم	جنين	طولكرم	قلقيلية	أريحا	سلفيت	طوباس	المجموع
أنواع الحوادث												
حادثة مركبة مع مركبة	9	63	55	72	50	37	36	5	10	8	11	356
حادثة ضرر مادي فقط	1	0	0	4	2	2	1	0	3	1	1	15
حادثة مع عابر طريق	10	37	62	63	29	34	25	13	9	6	10	298
حوادث انقلاب	18	295	77	192	109	79	38	22	41	22	14	907
مركبة مع شاحنة	0	0	1	1	1	0	3	0	0	0	0	6
حوادث عامة	3	11	24	18	19	18	12	7	5	7	4	128
حادثة مع حيوان	1	1	0	1	3	5	1	0	2	0	1	15
الإجمالي	42	407	219	351	213	175	116	47	70	44	41	1,725
الإصابات والوفيات												
إصابة خفيفة	23	190	215	294	158	143	127	23	51	51	45	1320
إصابة متوسطة	10	27	22	29	18	16	21	11	6	2	4	166
إصابة خطيرة	4	5	15	9	5	9	2	0	2	0	1	52
الإجمالي	37	222	252	332	181	168	150	34	59	53	50	1538
وفاة في مكان الحادث	0	1	5	1	0	1	0	1	0	0	0	9
وفاة بالمستشفى	1	0	0	1	0	0	0	0	0	1	1	4
الإجمالي	1	1	5	2	0	1	0	1	0	1	1	13
الأضرار المادية للمركبات												
أضرار مادية عالية	6	3	2	22	26	10	8	0	0	0	1	78
أضرار مادية متوسطة	9	20	13	98	120	71	47	6	6	9	5	404
أضرار مادية بسيطة	26	679	187	423	209	204	103	47	48	40	45	2011
الإجمالي	41	702	202	543	355	285	158	53	54	49	51	2493
الإصابات حسب الفئات العمرية												
حتى 6 سنوات	3	19	37	27	14	14	17	5	4	2	4	146
من 7 إلى 17 سنة	5	20	34	63	24	21	17	5	6	19	9	223
من 18 إلى ما دون 45 سنة	23	157	155	200	125	114	95	16	39	26	29	979
أخرى	6	26	25	42	18	18	21	8	10	6	9	189
الإجمالي	37	222	251	332	181	167	150	34	59	53	51	1537
الوفيات حسب الأجيال												
حتى 6 سنوات	0	0	0	1	0	0	0	1	0	1	0	3
من 7 إلى 17 سنة	0	0	2	1	0	0	0	0	0	0	0	3
من 18 إلى ما دون 45 سنة	1	0	3	0	0	0	0	0	0	0	1	5
أخرى	0	1	0	0	0	1	0	0	0	0	0	2
الإجمالي	1	1	5	2	0	1	0	1	0	1	1	13

جدول رقم (3)

الحوادث المرورية على الطرق ونتائجها في الضفة الغربية خلال شهر كانون ثاني، 2014

المحافظة	القدس	رام الله	الخليل	نابلس	بيت لحم	جنين	طولكرم	قلقيلية	أريحا	سلفيت	طوباس	المجموع
أنواع الحوادث												
حادثة مركبة مع مركبة	1	18	18	25	15	11	18	2	1	3	4	116
حادثة ضرر مادي فقط	0	0	0	3	0	1	1	0	1	0	0	6
حادثة مع عابر طريق	4	8	24	13	15	10	6	5	0	2	3	90
حوادث انقلاب	4	129	22	68	36	23	15	8	12	7	7	331
مركبة مع شاحنة	0	0	0	0	0	0	2	0	0	0	0	2
حوادث عامة	2	4	11	3	6	11	2	3	0	2	1	45
حادثة مع حيوان	0	0	0	1	0	2	0	0	0	0	0	3
الإجمالي	11	159	75	113	72	58	44	18	14	14	15	593
الإصابات والوفيات												
إصابة خفيفة	7	52	60	99	53	46	62	6	5	18	16	424
إصابة متوسطة	3	8	9	4	14	4	4	6	0	1	2	55
إصابة خطيرة	3	1	4	3	5	4	1	0	1	0	0	22
الإجمالي	13	61	73	106	72	54	67	12	6	19	18	501
وفاة في مكان الحادث	0	0	3	0	0	0	0	0	0	0	0	3
وفاة بالمستشفى	1	0	0	1	0	0	0	0	0	1	0	3
الإجمالي	1	0	3	1	0	0	0	0	0	1	0	6
الأضرار المادية للمركبات												
أضرار مادية عالية	2	1	2	0	6	1	1	0	0	0	1	14
أضرار مادية متوسطة	3	5	5	36	39	16	21	2	1	3	4	135
أضرار مادية بسيطة	8	283	59	154	62	63	46	19	13	13	18	738
الإجمالي	13	289	66	190	107	80	68	21	14	16	23	887
الإصابات حسب الفئات العمرية												
حتى 6 سنوات	1	3	5	7	5	2	9	2	1	0	0	35
من 7 إلى 17 سنة	2	7	8	27	15	6	4	2	0	6	5	82
من 18 إلى 45 سنة	9	43	49	63	49	37	40	4	4	9	12	319
أخرى	1	8	10	9	3	8	14	4	1	4	2	64
الإجمالي	13	61	72	106	72	53	67	12	6	19	19	500
الوفيات حسب الأجيال												
حتى 6 سنوات	0	0	0	1	0	0	0	0	0	1	0	2
من 7 إلى 17 سنة	0	0	1	0	0	0	0	0	0	0	0	1
من 18 إلى 45 سنة	1	0	2	0	0	0	0	0	0	0	0	3
أخرى	0	0	0	0	0	0	0	0	0	0	0	0
الإجمالي	1	0	3	1	0	0	0	0	0	1	0	6

جدول رقم (4)

الحوادث المرورية على الطرق وتنتاجها في الضفة الغربية خلال شهر شباط، 2014

المحافظة	القدس	رام الله	الخليل	نابلس	بيت لحم	جنين	طولكرم	قلقيلية	أريحا	سلفيت	طوباس	المجموع
أنواع الحوادث												
حادثة مركبة مع مركبة	7	23	17	33	19	13	7	1	3	4	2	129
حادثة ضرر مادي فقط	0	0	0	1	2	0	0	0	1	1	0	5
حادثة مع عابر طريق	2	14	22	24	9	7	13	2	1	2	5	101
حوادث انقلاب	5	80	30	56	39	30	13	6	18	8	5	290
مركبة مع شاحنة	0	0	0	0	0	0	1	0	0	0	0	1
حوادث عامة	0	5	9	5	8	4	6	1	3	4	1	46
حادثة مع حيوان	0	0	0	0	0	0	0	0	1	0	1	2
الاجمالي	14	122	78	119	77	54	40	10	27	19	14	574
الإصابات والوفيات												
إصابة خفيفة	9	77	65	108	59	37	26	3	17	18	15	434
إصابة متوسطة	3	9	9	14	3	4	10	1	4	1	2	60
إصابة خطيرة	0	2	5	4	0	2	0	0	0	0	0	13
الاجمالي	12	88	79	126	62	43	36	4	21	19	17	507
وفاة في مكان الحادث	0	0	1	0	0	1	0	0	0	0	0	2
وفاة بالمستشفى	0	0	0	0	0	0	0	0	0	0	0	0
الاجمالي	0	0	1	0	0	1	0	0	0	0	0	2
الأضرار المادية للمركبات												
أضرار مادية عالية	1	0	0	7	10	5	2	0	0	0	0	25
أضرار مادية متوسطة	4	3	5	28	29	44	11	2	5	4	1	136
أضرار مادية بسيطة	10	202	71	146	94	76	34	13	21	16	13	696
الاجمالي	15	205	76	181	133	125	47	15	26	20	14	857
الإصابات حسب الفئات العمرية												
حتى 6 سنوات	0	7	12	14	6	5	5	0	0	1	2	52
من 7 إلى 17 سنة	2	4	14	15	7	5	8	2	1	1	0	59
من 18 إلى 45 سنة	9	64	45	79	42	30	21	2	14	15	11	332
أخرى	1	13	8	18	7	3	2	0	6	2	4	64
الاجمالي	12	88	79	126	62	43	36	4	21	19	17	507
الوفيات حسب الأجيال												
حتى 6 سنوات	0	0	0	0	0	0	0	0	0	0	0	0
من 7 إلى 17 سنة	0	0	0	0	0	0	0	0	0	0	0	0
من 18 إلى 45 سنة	0	0	1	0	0	0	0	0	0	0	0	1
أخرى	0	0	0	0	0	1	0	0	0	0	0	1
الاجمالي	0	0	1	0	0	1	0	0	0	0	0	2

جدول رقم (5)

الحوادث المرورية على الطرق ونتاجها في الضفة الغربية خلال شهر آذار، 2014

المحافظة	القدس	رام الله	الخليل	نابلس	بيت لحم	جنين	طولكرم	قلقيلية	أريحا	سلفيت	طوباس	المجموع
أنواع الحوادث												
حادث مركبة مع مركبة	1	22	20	14	16	13	11	2	6	1	5	111
حادث ضرر مادي فقط	1	0	0	0	0	1	0	0	1	0	1	4
حادث مع عابر طريق	4	15	16	26	5	17	6	6	8	2	2	107
حوادث انقلاب	9	86	25	68	34	26	10	8	11	7	2	286
مركبة مع شاحنة	0	0	1	1	1	0	0	0	0	0	0	3
حوادث عامة	1	2	4	10	5	3	4	3	2	1	2	37
حادث مع حيوان	1	1	0	0	3	3	1	0	1	0	0	10
الإجمالي	17	126	66	119	64	63	32	19	29	11	12	558
الإصابات والوفيات												
إصابة خفيفة	7	61	90	87	46	60	39	14	29	15	14	462
إصابة متوسطة	4	10	4	11	1	8	7	4	2	0	0	51
إصابة خطيرة	1	2	6	2	0	3	1	0	1	0	1	17
الإجمالي	12	73	100	100	47	71	47	18	32	15	15	530
وفاة في مكان الحادث	0	1	1	1	0	0	0	1	0	0	0	4
وفاة بالمستشفى	0	0	0	0	0	0	0	0	0	0	1	1
الإجمالي	0	1	1	1	0	0	0	1	0	0	1	5
الأضرار المادية للمركبات												
أضرار مادية عالية	3	2	0	15	10	4	5	0	0	0	0	39
أضرار مادية متوسطة	2	12	3	34	52	11	15	2	0	2	0	133
أضرار مادية بسيطة	8	194	57	123	53	65	23	15	14	11	14	577
الإجمالي	13	208	60	172	115	80	43	17	14	13	14	749
الإصابات حسب الفئات العمرية												
حتى 6 سنوات	2	9	20	6	3	7	3	3	3	1	2	59
من 7 إلى 17 سنة	1	9	12	21	2	10	5	1	5	12	4	82
من 18 إلى 45 سنة	5	50	61	58	34	47	34	10	21	2	6	328
أخرى	4	5	7	15	8	7	5	4	3	0	3	61
الإجمالي	12	73	100	100	47	71	47	18	32	15	15	530
الوفيات حسب الأجيال												
حتى 6 سنوات	0	0	0	0	0	0	0	1	0	0	0	1
من 7 إلى 17 سنة	0	0	1	1	0	0	0	0	0	0	0	2
من 18 إلى 45 سنة	0	0	0	0	0	0	0	0	0	0	1	1
أخرى	0	1	0	0	0	0	0	0	0	0	0	1
الإجمالي	0	1	1	1	0	0	0	1	0	0	0	5

جدول رقم (6)

الحوادث المرورية على الطرق وتناجها في الضفة الغربية خلال الربع الثاني، 2014

المحافظة	القدس	رام الله	الخليل	نابلس	بيت لحم	جنين	طولكرم	قلقيلية	أريحا	سلفيت	طوباس	المجموع
أنواع الحوادث												
حادثة مركبة مع مركبة	15	64	81	97	57	42	23	19	19	10	11	438
حادثة ضرر مادي فقط	0	0	20	3	1	4	0	0	0	0	0	28
حادثة مع عابر طريق	7	48	77	76	49	44	34	16	8	10	11	380
حوادث انقلاب	37	326	84	237	118	72	46	27	49	28	21	1,045
مركبة مع شاحنة	0	1	1	1	0	2	0	1	0	0	0	6
حوادث عامة	11	14	19	22	20	38	15	3	10	8	3	163
حادثة مع حيوان	3	2	1	3	2	3	0	1	1	1	2	19
الإجمالي	73	455	283	439	247	205	118	67	87	57	48	2,079
الإصابات والوفيات												
إصابة خفيفة	71	199	257	383	227	252	117	66	77	54	32	1,735
إصابة متوسطة	8	41	34	44	28	23	14	17	16	9	5	239
إصابة خطيرة	0	7	17	6	2	14	5	5	1	1	2	60
الإجمالي	79	247	308	433	257	289	136	88	94	64	39	2,034
وفاة في مكان الحادث	1	1	3	5	2	1	0	0	2	0	0	15
وفاة بالمستشفى	0	0	5	3	0	6	0	1	1	1	0	17
الإجمالي	1	1	8	8	2	7	0	1	3	1	0	32
الأضرار المادية للمركبات												
أضرار مادية عالية	15	11	7	29	40	18	9	1	0	2	3	135
أضرار مادية متوسطة	26	11	37	93	106	32	32	8	16	4	13	378
أضرار مادية بسيطة	52	736	205	554	233	229	111	84	45	60	44	2,353
الإجمالي	93	758	249	676	379	279	152	93	61	66	60	2,866
الإصابات حسب الفئات العمرية												
حتى 6 سنوات	8	28	37	37	29	28	14	16	6	8	2	213
من 7 إلى 17 سنة	21	23	52	47	27	55	22	8	18	11	8	292
من 18 إلى ما دون 45 سنة	38	162	178	282	177	158	71	57	63	38	22	1,246
أخرى	12	34	41	67	24	48	29	7	7	4	7	280
الإجمالي	79	247	308	433	257	289	136	88	94	61	39	2,031
الوفيات حسب الأجيال												
حتى 6 سنوات	0	0	1	2	0	2	0	0	1	1	0	7
من 7 إلى 17 سنة	0	0	0	2	0	1	0	1	0	0	0	4
من 18 إلى ما دون 45 سنة	1	1	5	3	1	3	0	0	1	0	0	15
أخرى	0	0	2	1	1	1	0	0	1	0	0	6
الإجمالي	1	1	8	8	2	7	0	1	3	1	0	32

جدول رقم (7)

الحوادث المرورية على الطرق وتناجها في الضفة الغربية خلال شهر نيسان، 2014

المحافظة	القدس	رام الله	الخليل	نابلس	بيت لحم	جنين	طولكرم	قلقيلية	أريحا	سلفيت	طوباس	المجموع
أنواع الحوادث												
حادثة مركبة مع مركبة	3	19	35	17	17	14	9	5	6	0	4	129
حادثة ضرر مادي فقط	0	0	0	0	0	1	0	0	0	0	0	1
حادثة مع عابر طريق	1	14	18	28	21	18	11	5	1	3	6	126
حوادث انقلاب	9	117	43	92	28	23	19	8	24	12	7	382
مركبة مع شاحنة	0	0	1	0	0	1	0	1	0	0	0	3
حوادث عامة	3	4	7	6	3	13	4	2	3	4	1	50
حادثة مع حيوان	0	2	0	0	1	0	0	1	1	1	0	6
الإجمالي	16	156	104	143	70	70	43	22	35	20	18	697
الإصابات والوفيات												
إصابة خفيفة	13	42	100	76	99	79	33	19	25	12	14	512
إصابة متوسطة	1	28	17	16	10	12	7	9	7	2	3	112
إصابة خطيرة	0	2	2	1	0	2	4	1	0	0	1	13
الإجمالي	14	72	119	93	109	93	44	29	32	14	18	637
وفاة في مكان الحادث	0	1	0	1	0	0	0	0	1	0	0	3
وفاة بالمستشفى	0	0	0	0	0	2	0	0	0	0	0	2
الإجمالي	0	1	0	1	0	2	0	0	1	0	0	5
الأضرار المادية للمركبات												
أضرار مادية عالية	2	11	0	13	17	6	4	0	0	1	2	56
أضرار مادية متوسطة	6	8	13	36	26	11	10	5	6	1	2	124
أضرار مادية بسيطة	15	256	91	170	50	70	46	22	20	22	14	776
الإجمالي	23	275	104	219	93	87	60	27	26	24	18	956
الإصابات حسب الفئات العمرية												
حتى 6 سنوات	2	4	16	13	16	5	6	7	3	2	0	74
من 7 إلى 17 سنة	2	8	10	11	11	18	5	1	9	5	5	85
من 18 إلى 45 سنة	9	52	75	55	77	53	21	17	17	6	8	390
أخرى	1	8	18	14	5	17	12	4	3	1	5	88
الإجمالي	14	72	119	93	109	93	44	29	32	14	18	637
الوفيات حسب الأجيال												
حتى 6 سنوات	0	0	0	0	0	1	0	0	0	0	0	1
من 7 إلى 17 سنة	0	0	0	1	0	0	0	0	0	0	0	1
من 18 إلى 45 سنة	0	1	0	0	0	1	0	0	0	0	0	2
أخرى	0	0	0	0	0	0	0	0	1	0	0	1
الإجمالي	0	1	0	0	0	2	0	0	1	0	0	5

جدول رقم (8)

الحوادث المرورية على الطرق ونتاجها في الضفة الغربية خلال شهر أيار، 2014

المحافظة	القدس	رام الله	الخليل	نابلس	بيت لحم	جنين	طولكرم	قلقيلية	أريحا	سلفيت	طوباس	المجموع
أنواع الحوادث												
حادثة مركبة مع مركبة	7	25	24	32	20	13	9	6	6	5	5	152
حادثة ضرر مادي فقط	0	0	0	2	0	1	0	0	0	0	0	3
حادثة مع عابر طريق	5	18	29	28	14	11	12	5	3	3	2	130
حوادث انقلاب	11	106	35	69	41	27	13	9	12	7	8	338
مركبة مع شاحنة	0	1	0	0	0	0	0	0	0	0	0	1
حوادث عامة	4	5	8	4	5	16	5	0	3	1	2	53
حادثة مع حيوان	2	0	0	3	0	2	0	0	0	0	1	8
الإجمالي	29	155	96	138	80	70	39	20	24	16	18	685
الإصابات والوفيات												
إصابة خفيفة	26	84	98	129	53	89	52	30	24	17	10	612
إصابة متوسطة	6	6	10	17	11	6	4	4	7	2	1	74
إصابة خطيرة	0	4	4	1	1	5	0	0	1	1	0	17
الإجمالي	32	94	112	147	65	100	56	34	32	20	11	703
وفاة في مكان الحادث	1	0	2	0	1	0	0	0	1	0	0	5
وفاة بالمستشفى	0	0	3	1	0	1	0	0	1	1	0	7
الإجمالي	1	0	5	1	1	1	0	0	2	1	0	12
الأضرار المادية للمركبات												
أضرار مادية عالية	8	0	4	2	8	3	4	0	0	0	0	29
أضرار مادية متوسطة	8	0	6	29	38	13	14	1	6	3	6	124
أضرار مادية بسيطة	15	248	53	171	84	91	31	29	14	20	21	777
الإجمالي	31	248	63	202	130	107	49	30	20	23	27	930
الإصابات حسب الفئات العمرية												
حتى 6 سنوات	5	11	14	10	5	6	5	6	1	4	0	67
من 7 إلى 17 سنة	14	9	22	22	9	23	12	1	3	2	1	118
من 18 إلى 45 سنة	7	61	61	98	44	46	30	26	25	11	9	418
أخرى	6	13	15	17	7	25	9	1	3	0	1	97
الإجمالي	32	94	112	147	65	100	56	34	32	17	11	700
الوفيات حسب الأجيال												
حتى 6 سنوات	0	0	0	0	0	0	0	0	1	1	0	2
من 7 إلى 17 سنة	0	0	0	0	0	0	0	0	0	0	0	0
من 18 إلى 45 سنة	1	0	3	0	0	0	0	0	1	0	0	5
أخرى	0	0	2	1	1	1	0	0	0	0	0	5
الإجمالي	1	0	5	1	1	1	0	0	2	1	0	12

جدول رقم (9)

الحوادث المرورية على الطرق ونتائجها في الضفة الغربية خلال شهر حزيران، 2014

المحافظة	القدس	رام الله	الخليل	نابلس	بيت لحم	جنين	طولكرم	قلقيلية	أريحا	سلفيت	طوباس	المجموع
أنواع الحوادث												
حادثة مركبة مع مركبة	5	20	22	48	20	15	5	8	7	5	2	157
حادثة ضرر مادي فقط	0	0	20	1	1	2	0	0	0	0	0	24
حادثة مع عابر طريق	1	16	30	20	14	15	11	6	4	4	3	124
حوادث انقلاب	17	103	6	76	49	22	14	10	13	9	6	325
مركبة مع شاحنة	0	0	0	1	0	1	0	0	0	0	0	2
حوادث عامة	4	5	4	12	12	9	6	1	4	3	0	60
حادثة مع حيوان	1	0	1	0	1	1	0	0	0	0	1	5
الإجمالي	28	144	83	158	97	65	36	25	28	21	12	697
الإصابات والوفيات												
إصابة خفيفة	32	73	59	178	75	84	32	17	28	25	8	611
إصابة متوسطة	1	7	7	11	7	5	3	4	2	5	1	53
إصابة خطيرة	0	1	11	4	1	7	1	4	0	0	1	30
الإجمالي	33	81	77	193	83	96	36	25	30	30	10	694
وفاة في مكان الحادث	0	0	1	4	1	1	0	0	0	0	0	7
وفاة بالمستشفى	0	0	2	2	0	3	0	1	0	0	0	8
الإجمالي	0	0	3	6	1	4	0	1	0	0	0	15
الأضرار المادية للمركبات												
أضرار مادية عالية	5	0	3	14	15	9	1	1	0	1	1	50
أضرار مادية متوسطة	12	3	18	28	42	8	8	2	4	0	5	130
أضرار مادية بسيطة	22	232	61	213	99	68	34	33	11	18	9	800
الإجمالي	39	235	82	255	156	85	43	36	15	19	15	980
الإصابات حسب الفئات العمرية												
حتى 6 سنوات	1	13	7	14	8	17	3	3	2	2	2	72
من 7 إلى 17 سنة	5	6	20	14	7	14	5	6	6	4	2	89
من 18 إلى ما دون 45 سنة	22	49	42	129	56	59	20	14	21	21	5	438
أخرى	5	13	8	36	12	6	8	2	1	3	1	95
الإجمالي	33	81	77	193	83	96	36	25	30	30	10	694
الوفيات حسب الأجيال												
حتى 6 سنوات	0	0	1	2	0	1	0	0	0	0	0	4
من 7 إلى 17 سنة	0	0	0	1	0	1	0	1	0	0	0	3
من 18 إلى ما دون 45 سنة	0	0	2	3	1	2	0	0	0	0	0	8
أخرى	0	0	0	0	0	0	0	0	0	0	0	0
الإجمالي	0	0	3	6	1	4	0	1	0	0	0	15

جدول رقم (10)

الحوادث المرورية على الطرق وتناجها في الضفة الغربية خلال الربع الثالث، 2014

المحافظة	القدس	رام الله	الخليل	نابلس	بيت لحم	جنين	طولكرم	قلقيلية	أريحا	سلفيت	طوباس	المجموع
أنواع الحوادث												
حوادث مركبة مع مركبة	18	66	72	103	56	54	56	27	18	22	11	503
حوادث ضرر مادي فقط	1	0	0	2	0	0	1	3	2	2	0	11
حوادث مع عابر طريق	8	27	67	62	36	37	16	13	9	17	6	298
حوادث انقلاب	35	332	116	252	89	79	58	18	44	25	17	1,065
مركبة مع شاحنة	0	0	0	1	0	1	2	0	1	0	0	5
حوادث عامة	3	8	36	26	12	39	17	5	9	11	9	175
حوادث مع حيوان	1	1	1	2	6	4	1	2	2	0	1	21
الإجمالي	66	434	292	448	199	214	151	68	85	77	44	2,078
الإصابات والوفيات												
إصابة خفيفة	57	213	291	410	184	226	176	90	63	87	49	1,846
إصابة متوسطة	19	14	30	32	13	11	17	15	6	6	8	171
إصابة خطيرة	2	3	17	7	2	7	2	1	3	1	0	45
الإجمالي	78	230	338	449	199	244	195	106	72	94	57	2,062
وفاة في مكان الحادث	1	2	7	0	2	3	2	3	0	0	0	20
وفاة بالمستشفى	1	1	3	4	1	1	0	0	0	0	0	11
الإجمالي	2	3	10	4	3	4	2	3	0	0	0	31
الأضرار المادية للمركبات												
أضرار مادية عالية	9	1	2	10	14	9	8	5	0	1	1	60
أضرار مادية متوسطة	20	20	8	96	82	24	48	18	9	7	7	339
أضرار مادية بسيطة	74	767	266	616	204	252	178	74	55	70	40	2,596
الإجمالي	103	788	276	722	300	285	234	97	64	78	48	2,995
الإصابات حسب الفئات العمرية												
حتى 6 سنوات	5	19	40	40	18	22	20	13	6	11	8	202
من 7 إلى 17 سنة	11	26	47	66	29	25	27	18	9	9	11	278
من 18 إلى ما دون 45 سنة	49	152	197	296	123	157	115	114	52	65	32	1,352
أخرى	13	33	54	47	29	40	33	29	4	9	6	297
الإجمالي	78	230	338	449	199	244	195	174	71	94	57	2,129
الوفيات حسب الأجيال												
حتى 6 سنوات	0	0	1	1	1	0	1	1	0	0	0	5
من 7 إلى 17 سنة	1	1	0	0	2	1	0	0	0	0	0	5
من 18 إلى ما دون 45 سنة	1	2	6	3	0	2	0	1	0	0	0	15
أخرى	0	0	3	0	0	1	1	1	0	0	0	6
الإجمالي	2	3	10	4	3	4	2	3	0	0	0	31

جدول رقم (11)

الحوادث المرورية على الطرق وتناجها في الضفة الغربية خلال شهر تموز، 2014

المحافظة	القدس	رام الله	الخليل	نابلس	بيت لحم	جنين	طولكرم	قلقيلية	أريحا	سلفيت	طوباس	المجموع
أنواع الحوادث												
حادثة مركبة مع مركبة	6	14	21	38	21	18	23	11	4	4	3	163
حادثة ضرر مادي فقط	1	0	0	0	0	0	0	0	0	0	0	1
حادثة مع عابر طريق	1	7	19	19	11	8	4	2	2	6	2	81
حوادث انقلاب	15	96	37	97	33	22	19	5	10	10	6	350
مركبة مع شاحنة	0	0	0	0	0	1	0	0	1	0	0	2
حوادث عامة	1	1	15	10	2	11	6	3	3	5	2	59
حادثة مع حيوان	0	0	0	0	0	0	1	0	1	0	1	3
الاجمالي	24	118	92	164	67	60	53	21	21	25	14	659
الإصابات والوفيات												
إصابة خفيفة	14	44	75	150	67	68	76	29	19	20	16	578
إصابة متوسطة	3	4	11	10	3	4	2	1	3	3	1	45
إصابة خطيرة	0	0	7	5	1	2	0	0	0	0	0	15
الاجمالي	17	48	93	165	71	74	78	30	22	23	17	638
وفاة في مكان الحادث	1	1	3	0	1	1	1	1	0	0	0	9
وفاة بالمستشفى	1	0	2	0	0	0	0	0	0	0	0	3
الاجمالي	2	1	5	0	1	1	1	1	0	0	0	12
الأضرار المادية للمركبات												
أضرار مادية عالية	2	0	0	4	9	1	7	4	0	0	0	27
أضرار مادية متوسطة	10	6	3	48	33	5	14	6	4	1	1	131
أضرار مادية بسيطة	32	209	90	228	70	84	58	23	9	20	16	839
الاجمالي	44	215	93	280	112	90	79	33	13	21	17	997
الإصابات حسب الفئات العمرية												
حتى 6 سنوات	2	5	12	12	5	2	6	4	1	4	4	57
من 7 إلى 17 سنة	3	3	13	28	16	6	14	3	0	2	5	93
من 18 إلى 45 سنة	11	38	54	112	37	54	43	21	21	16	7	414
أخرى	1	2	14	13	13	12	15	2	0	1	1	74
الاجمالي	17	48	93	165	71	74	78	30	22	23	17	638
الوفيات حسب الأجيال												
حتى 6 سنوات	0	0	0	0	0	0	0	0	0	0	0	0
من 7 إلى 17 سنة	1	0	0	0	1	0	0	0	0	0	0	2
من 18 إلى 45 سنة	1	1	4	0	0	1	0	0	0	0	0	7
أخرى	0	0	1	0	0	0	1	1	0	0	0	3
الاجمالي	2	1	5	0	1	1	1	1	0	0	0	12

جدول رقم (12)

الحوادث المرورية على الطرق وتناجها في الضفة الغربية خلال شهر آب، 2014

المحافظة	القدس	رام الله	الخليل	نابلس	بيت لحم	جنين	طولكرم	قلقيلية	أريحا	سلفيت	طوباس	المجموع
أنواع الحوادث												
حادثة مركبة مع مركبة	7	26	25	34	14	23	19	7	3	10	5	173
حادثة ضرر مادي فقط	0	0	0	1	0	0	1	0	2	2	0	6
حادثة مع عابر طريق	3	9	15	12	11	14	5	7	5	6	1	88
حوادث انقلاب	7	118	49	93	31	32	24	11	23	9	4	401
مركبة مع شاحنة	0	0	0	0	0	0	1	0	0	0	0	1
حوادث عامة	0	4	14	9	7	17	8	1	3	4	4	71
حادثة مع حيوان	0	0	0	0	2	2	0	1	0	0	0	5
الاجمالي	17	157	103	149	65	88	58	27	36	31	14	745
الإصابات والوفيات												
إصابة خفيفة	16	95	112	135	61	105	55	18	19	45	24	685
إصابة متوسطة	7	6	10	6	4	2	8	9	3	3	3	61
إصابة خطيرة	2	2	2	1	1	2	2	0	0	0	0	12
الاجمالي	25	103	124	142	66	109	65	27	22	48	27	758
وفاة في مكان الحادث	0	1	2	0	0	0	0	1	0	0	0	4
وفاة بالمستشفى	0	1	1	1	0	0	0	0	0	0	0	3
الاجمالي	0	2	3	1	0	0	0	1	0	0	0	7
الأضرار المادية للمركبات												
أضرار مادية عالية	4	1	1	3	4	7	0	0	0	1	0	21
أضرار مادية متوسطة	5	6	2	31	28	15	20	5	3	6	5	126
أضرار مادية بسيطة	15	271	102	222	65	90	74	32	28	28	12	939
الاجمالي	24	278	105	256	97	112	94	37	31	35	17	1086
الإصابات حسب الفئات العمرية												
حتى 6 سنوات	3	5	16	11	7	13	8	5	5	4	2	79
من 7 إلى 17 سنة	6	15	13	17	9	8	8	10	7	4	4	101
من 18 إلى 45 سنة	11	64	70	97	40	70	37	57	8	34	18	506
أخرى	5	19	25	17	10	18	12	23	2	6	3	140
الاجمالي	25	103	124	142	66	109	65	95	22	48	27	826
الوفيات حسب الأجيال												
حتى 6 سنوات	0	0	0	0	0	0	0	1	0	0	0	1
من 7 إلى 17 سنة	0	1	0	0	0	0	0	0	0	0	0	1
من 18 إلى 45 سنة	0	1	1	1	0	0	0	0	0	0	0	3
أخرى	0	0	2	0	0	0	0	0	0	0	0	2
الاجمالي	0	2	3	1	0	0	0	1	0	0	0	7

جدول رقم (13)

الحوادث المرورية على الطرق ونتائجها في الضفة الغربية خلال شهر أيلول، 2014

المحافظة	القدس	رام الله	الخليل	نابلس	بيت لحم	جنين	طولكرم	قلقيلية	أريحا	سلفيت	طوباس	المجموع
أنواع الحوادث												
حادثة مركبة مع مركبة	5	26	26	31	21	13	14	9	11	8	3	167
حادثة ضرر مادي فقط	0	0	0	1	0	0	0	3	0	0	0	4
حادثة مع عابر طريق	4	11	33	31	14	15	7	4	2	5	3	129
حوادث انقلاب	13	118	30	62	25	25	15	2	11	6	7	314
مركبة مع شاحنة	0	0	0	1	0	0	1	0	0	0	0	2
حوادث عامة	2	3	7	7	3	11	3	1	3	2	3	45
حادثة مع حيوان	1	1	1	2	4	2	0	1	1	0	0	13
الاجمالي	25	159	97	135	67	66	40	20	28	21	16	674
الاصابات والوفيات												
إصابة خفيفة	27	74	104	125	56	53	45	43	25	22	9	583
إصابة متوسطة	9	4	9	16	6	5	7	5	0	0	4	65
إصابة خطيرة	0	1	8	1	0	3	0	1	3	1	0	18
الاجمالي	36	79	121	142	62	61	52	49	28	23	13	666
وفاة في مكان الحادث	0	0	2	0	1	2	1	1	0	0	0	7
وفاة بالمستشفى	0	0	0	3	1	1	0	0	0	0	0	5
الاجمالي	0	0	2	3	2	3	1	1	0	0	0	12
الأضرار المادية للمركبات												
أضرار مادية عالية	3	0	1	3	1	1	1	1	0	0	1	12
أضرار مادية متوسطة	5	8	3	17	21	4	14	7	2	0	1	82
أضرار مادية بسيطة	27	287	74	166	69	78	46	19	18	22	12	818
الاجمالي	35	295	78	186	91	83	61	27	20	22	14	912
الاصابات حسب الفئات العمرية												
حتى 6 سنوات	0	9	12	17	6	7	6	4	0	3	2	66
من 7 الى 17 سنة	2	8	21	21	4	11	5	5	2	3	2	84
من 18 الى مادون 45 سنة	27	50	73	87	46	33	35	36	23	15	7	432
أخرى	7	12	15	17	6	10	6	4	2	2	2	83
الاجمالي	36	79	121	142	62	61	52	49	27	23	13	665
الوفيات حسب الأجيال												
حتى 6 سنوات	0	0	1	1	1	0	1	0	0	0	0	4
من 7 الى 17 سنة	0	0	0	0	1	1	0	0	0	0	0	2
من 18 الى مادون 45 سنة	0	0	1	2	0	1	0	1	0	0	0	5
أخرى	0	0	0	0	0	1	0	0	0	0	0	1
الاجمالي	0	0	2	3	2	3	1	1	0	0	0	12

جدول رقم (14)

الحوادث المرورية على الطرق وتنتائجها في الضفة الغربية خلال الربع الرابع، 2014

المحافظة	القدس	رام الله	الخليل	نابلس	بيت لحم	جنين	طولكرم	قلقيلية	أريحا	سلفيت	طوباس	المجموع
أنواع الحوادث												
حادثة مركبة مع مركبة	11	82	76	96	63	28	33	11	16	19	7	442
حادثة ضرر مادي فقط	1	0	1	5	0	5	0	1	0	0	1	14
حادثة مع عابر طريق	8	35	60	50	40	39	23	19	5	7	16	302
حوادث انقلاب	26	318	111	199	89	86	53	12	28	15	12	949
مركبة مع شاحنة	0	0	0	0	1	2	0	0	1	0	1	5
حوادث عامة	6	13	16	18	12	28	12	4	7	5	4	125
حادثة مع حيوان	2	0	0	1	5	6	1	1	2	0	1	19
الإجمالي	54	448	264	369	210	194	122	48	59	46	42	1.856
الإصابات والوفيات												
إصابة خفيفة	56	270	204	336	198	173	114	49	46	71	46	1,563
إصابة متوسطة	5	10	34	36	20	15	14	12	8	2	7	163
إصابة خطيرة	1	5	10	7	5	3	5	2	0	2	0	40
الإجمالي	62	285	248	379	223	191	133	63	54	75	53	1,766
وفاة في مكان الحادث	1	0	1	2	2	1	0	0	0	0	0	7
وفاة بالمستشفى	0	1	2	4	2	1	1	0	0	0	1	12
الإجمالي	1	1	3	6	4	2	1	0	0	0	1	19
الأضرار المادية للمركبات												
أضرار مادية عالية	1	2	6	15	19	9	4	1	0	2	0	59
أضرار مادية متوسطة	12	11	11	93	89	26	31	7	4	2	7	293
أضرار مادية بسيطة	54	770	249	483	207	219	144	40	45	56	22	2,289
الإجمالي	67	783	266	591	315	254	179	48	49	60	29	2,641
الإصابات حسب الفئات العمرية												
حتى 6 سنوات	2	20	28	20	23	17	5	12	3	8	12	150
من 7 إلى 17 سنة	11	23	35	54	30	15	20	10	5	14	8	225
من 18 إلى ما دون 45 سنة	38	212	152	254	154	127	90	34	32	48	24	1,165
أخرى	11	30	33	51	16	32	18	7	14	5	9	226
الإجمالي	62	285	248	379	223	191	133	63	54	75	53	1,766
الوفيات حسب الأجيال												
حتى 6 سنوات	0	0	0	0	0	0	0	0	0	0	0	0
من 7 إلى 17 سنة	0	0	0	0	0	0	0	0	0	0	0	0
من 18 إلى ما دون 45 سنة	0	0	1	1	1	0	0	0	0	0	0	3
أخرى	0	0	0	3	0	1	1	0	0	0	0	5
الإجمالي	0	0	1	3	1	1	1	0	0	0	0	1774

جدول رقم (15)

الحوادث المرورية على الطرق ونتائجها في الضفة الغربية خلال شهر تشرين أول، 2014

المحافظة	القدس	رام الله	الخليل	نابلس	بيت لحم	جنين	طولكرم	قلقيلية	أريحا	سلفيت	طوباس	المجموع
أنواع الحوادث												
حادثة مركبة مع مركبة	3	30	33	22	22	7	18	2	2	7	3	149
حادثة ضرر مادي فقط	1	0	1	2	0	2	0	0	0	0	0	6
حادثة مع عابر طريق	4	8	21	15	18	13	11	7	2	1	6	106
حوادث انقلاب	11	97	36	59	36	25	22	4	10	4	4	308
مركبة مع شاحنة	0	0	0	0	0	1	0	0	1	0	0	2
حوادث عامة	2	2	4	6	5	11	7	1	1	2	1	42
حادثة مع حيوان	0	0	0	0	2	2	1	0	0	0	0	5
الإجمالي	21	137	95	104	83	61	59	14	16	14	14	618
الإصابات والوفيات												
إصابة خفيفة	17	109	85	97	75	56	69	15	10	28	17	578
إصابة متوسطة	2	0	18	19	6	9	7	4	0	1	1	67
إصابة خطيرة	0	3	7	2	1	1	1	0	0	1	0	16
الإجمالي	19	112	110	118	82	66	77	19	10	30	18	661
وفاة في مكان الحادث	0	0	1	1	0	0	0	0	0	0	0	2
وفاة بالمستشفى	0	0	1	0	0	0	0	0	0	0	1	2
الإجمالي	0	0	2	1	0	0	0	0	0	0	1	4
الأضرار المادية للمركبات												
أضرار مادية عالية	0	1	0	1	2	1	3	0	0	1	0	9
أضرار مادية متوسطة	4	2	1	24	32	4	21	2	0	1	2	93
أضرار مادية بسيطة	24	241	81	138	92	69	56	12	12	14	6	745
الإجمالي	28	244	82	163	126	74	80	14	12	16	8	847
الإصابات حسب الفئات العمرية												
حتى 6 سنوات	1	6	14	8	9	7	3	6	1	2	3	60
من 7 إلى 17 سنة	7	10	13	13	17	7	13	4	1	8	5	98
من 18 إلى 45 سنة	7	84	70	83	50	47	52	8	6	17	5	429
أخرى	4	12	13	14	6	5	9	1	2	3	5	74
الإجمالي	19	112	110	118	82	66	77	19	10	30	18	661
الوفيات حسب الأجيال												
حتى 6 سنوات	0	0	1	1	0	0	0	0	0	0	0	2
من 7 إلى 17 سنة	0	0	0	0	0	0	0	0	0	0	0	0
من 18 إلى 45 سنة	0	0	0	0	0	0	0	0	0	0	0	0
أخرى	0	0	1	0	0	0	0	0	0	0	1	2
الإجمالي	0	0	2	1	0	0	0	0	0	0	1	4

جدول رقم (16)

الحوادث المرورية على الطرق وتناجها في الضفة الغربية خلال تشرين ثاني، 2014

المحافظة	القدس	رام الله	الخليل	نابلس	بيت لحم	جنين	طولكرم	قلقيلية	أريحا	سلفيت	طوباس	المجموع
أنواع الحوادث												
حادثة مركبة مع مركبة	3	22	21	31	21	10	6	5	6	3	3	131
حادثة ضرر مادي فقط	0	0	0	1	0	3	0	0	0	0	1	5
حادثة مع عابر طريق	3	14	20	16	9	15	7	6	0	1	7	98
حوادث انقلاب	7	108	42	73	27	20	8	3	8	9	5	310
مركبة مع شاحنة	0	0	0	0	0	1	0	0	0	0	1	2
حوادث عامة	0	4	6	6	2	9	3	1	4	2	2	39
حادثة مع حيوان	1	0	0	0	2	2	0	0	1	0	0	6
الاجمالي	14	148	89	127	61	60	24	15	19	15	19	591
الاصابات والوفيات												
إصابة خفيفة	11	72	54	111	62	69	15	14	16	14	22	460
إصابة متوسطة	1	6	10	7	11	5	4	2	5	0	4	55
إصابة خطيرة	0	1	0	4	1	1	3	0	0	0	0	10
الاجمالي	12	79	64	122	74	75	22	16	21	14	26	525
وفاة في مكان الحادث	0	0	0	1	2	1	0	0	0	0	0	4
وفاة بالمستشفى	0	0	1	4	1	0	0	0	0	0	0	6
الاجمالي	0	0	1	5	3	1	0	0	0	0	0	10
الأضرار المادية للمركبات												
أضرار مادية عالية	0	0	4	9	9	5	1	0	0	1	0	29
أضرار مادية متوسطة	3	2	4	29	29	5	3	2	2	0	3	82
أضرار مادية بسيطة	12	256	102	155	58	65	23	15	12	20	14	732
الاجمالي	15	258	110	193	96	75	27	17	14	21	17	843
الاصابات حسب الفئات العمرية												
حتى 6 سنوات	0	8	9	5	5	9	0	3	0	3	7	49
من 7 الى 17 سنة	2	2	13	23	8	4	5	3	0	3	1	64
من 18 الى مادون 45 سنة	6	59	36	75	56	45	15	9	18	8	14	341
أخرى	4	10	6	19	5	17	2	1	3	0	4	71
الاجمالي	12	79	64	122	74	75	22	16	21	14	26	525
الوفيات حسب الأجيال												
حتى 6 سنوات	0	0	0	0	0	0	0	0	0	0	0	0
من 7 الى 17 سنة	0	0	0	3	0	1	0	0	0	0	0	4
من 18 الى مادون 45 سنة	0	0	0	1	1	0	0	0	0	0	0	2
أخرى	0	0	1	1	2	0	0	0	0	0	0	4
الاجمالي	0	0	1	5	3	1	0	0	0	0	0	10

جدول رقم (17)

الحوادث المرورية على الطرق وتناجها في الضفة الغربية خلال شهر كانون أول، 2014

المحافظة	القدس	رام الله	الخليل	نابلس	بيت لحم	جنين	طولكرم	قلقيلية	أريحا	سلفيت	طوباس	المجموع
أنواع الحوادث												
حادثة مركبة مع مركبة	5	30	22	43	20	11	9	4	8	9	1	162
حادثة ضرر مادي فقط	0	0	0	2	0	0	0	1	0	0	0	3
حادثة مع عابر طريق	1	13	19	19	13	11	5	6	3	5	3	98
حوادث انقلاب	8	113	33	67	26	41	23	5	10	2	3	331
مركبة مع شاحنة	0	0	0	0	1	0	0	0	0	0	0	1
حوادث عامة	4	7	6	6	5	8	2	2	2	1	1	44
حادثة مع حيوان	1	0	0	1	1	2	0	1	1	0	1	8
الإجمالي	19	163	80	138	66	73	39	19	24	17	9	647
الإصابات والوفيات												
إصابة خفيفة	28	89	65	128	61	48	30	20	20	29	7	525
إصابة متوسطة	2	4	6	10	3	1	3	6	3	1	2	41
إصابة خطيرة	1	1	3	1	3	1	1	2	0	1	0	14
الإجمالي	31	94	74	139	67	50	34	28	23	31	9	580
وفاة في مكان الحادث	1	0	0	0	0	0	0	0	0	0	0	1
وفاة بالمستشفى	0	1	0	0	1	1	1	0	0	0	0	4
الإجمالي	1	1	0	0	1	1	1	0	0	0	0	5
الأضرار المادية للمركبات												
أضرار مادية عالية	1	1	2	5	8	3	0	1	0	0	0	21
أضرار مادية متوسطة	5	7	6	40	28	17	7	3	2	1	2	118
أضرار مادية بسيطة	18	273	66	190	57	85	65	13	21	22	2	812
الإجمالي	24	281	74	235	93	105	72	17	23	23	4	951
الإصابات حسب الفئات العمرية												
حتى 6 سنوات	1	6	5	7	9	1	2	3	2	3	2	41
من 7 إلى 17 سنة	2	11	9	18	5	4	2	3	4	3	2	63
من 18 إلى 45 سنة	25	69	46	96	48	35	23	17	8	23	5	395
أخرى	3	8	14	18	5	10	7	5	9	2	0	81
الإجمالي	31	94	74	139	67	50	34	28	23	31	9	580
الوفيات حسب الأجيال												
حتى 6 سنوات	0	0	0	0	1	0	0	0	0	0	0	1
من 7 إلى 17 سنة	0	0	0	0	0	0	1	0	0	0	0	1
من 18 إلى 45 سنة	1	0	0	0	0	1	0	0	0	0	0	2
أخرى	0	1	0	0	0	0	0	0	0	0	0	1
الإجمالي	1	1	0	0	1	1	1	0	0	0	0	5