



وزارة التنمية الاجتماعية

التقرير الإحصائي السنوي للعنف المبني على النوع الاجتماعي

للعام 2020

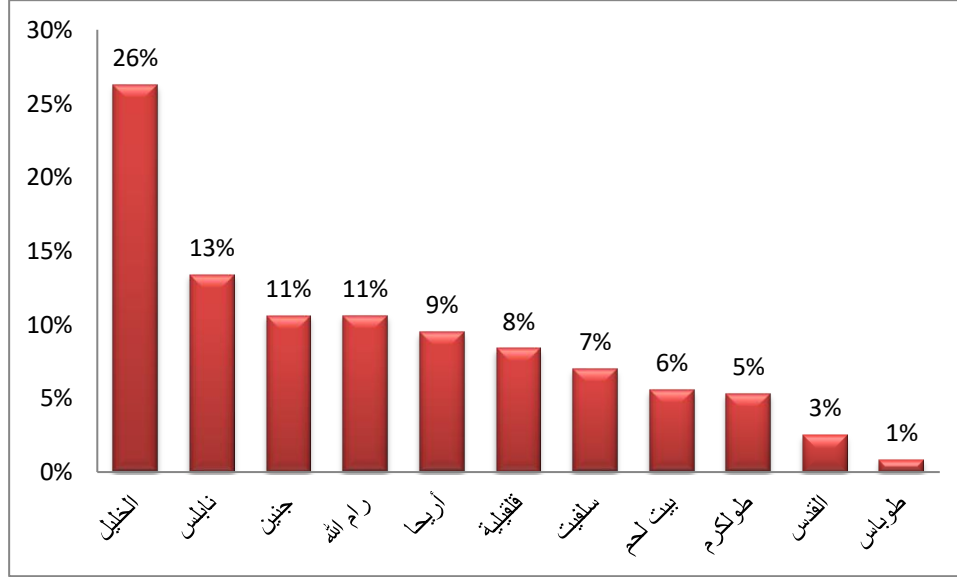
قطاع المرأة

(قسم: النساء ضحايا العنف المبني على النوع الاجتماعي)

أولاً: النساء ضحايا العنف المبني على النوع الاجتماعي اللواتي تم التعاطي مع قضاياهن من خلال مديريات التنمية

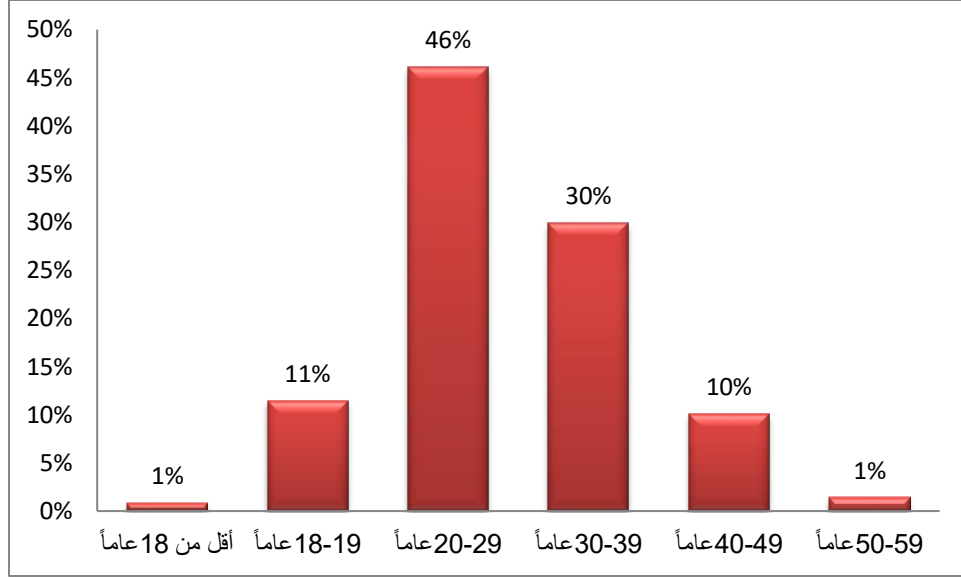
بلغ عدد النساء ضحايا العنف المبني على النوع الاجتماعي اللواتي تم التعاطي مع قضاياهن من خلال مديريات التنمية الاجتماعية خلال العام 2020 حوالي 358 امرأة، 26% منهن يقطن في محافظة الخليل.

شكل (1): نسبة النساء ضحايا العنف المبني على النوع الاجتماعي حسب المحافظة لعام 2020



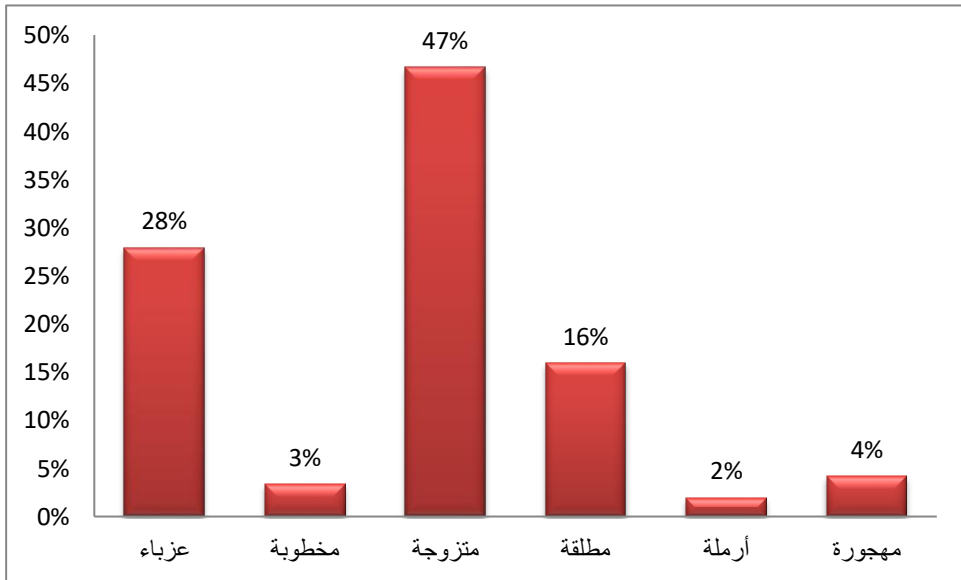
يتضح من خلال البيانات أن ما نسبته 46% من النساء ضحايا العنف المبني على النوع الاجتماعي اللواتي تم التعاطي معهن، تراوحت أعمارهن ما بين 20_29 عاماً.

شكل (2): نسبة النساء ضحايا العنف المبني على النوع الاجتماعي حسب الفئة العمرية لعام 2020



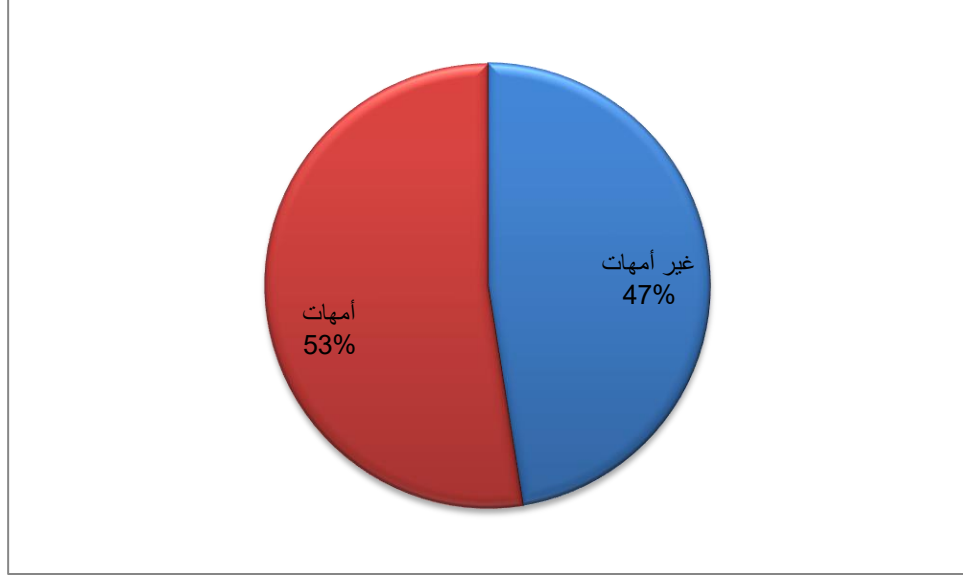
47% من إجمالي عدد النساء ضحايا العنف المبني على النوع الاجتماعي اللواتي تم التعاطي مع قضاياهن كن متزوجات.

شكل (3): نسبة النساء ضحايا المعنف المبني على النوع الاجتماعي حسب الحالة الاجتماعية لعام 2020



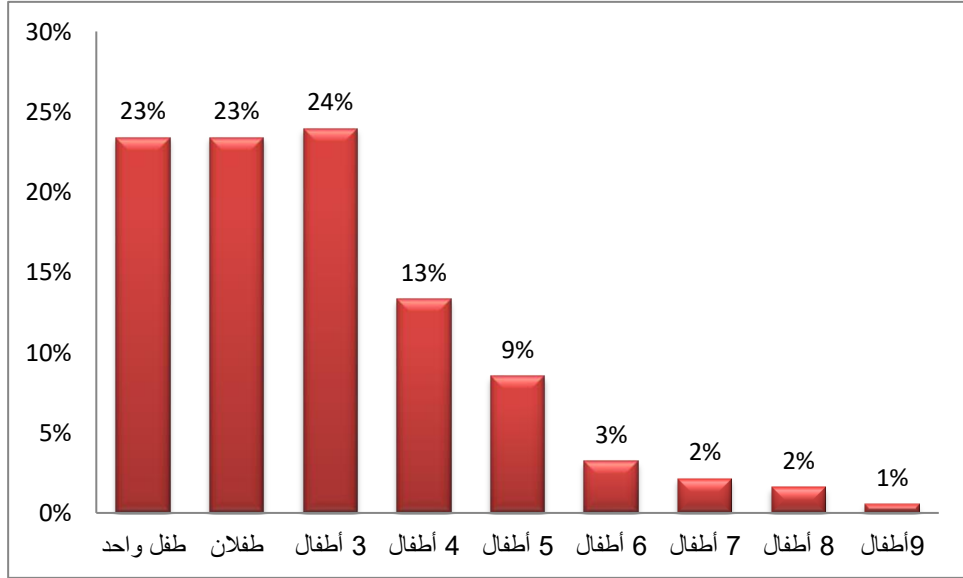
بلغت نسبة النساء ضحايا العنف المبني على النوع الاجتماعي وكن أمهات 53%.

شكل (4): نسبة النساء ضحايا المعنف المبني على النوع الاجتماعي حسب الأمومة لعام 2020



24% من النساء ضحايا العنف المبني على النوع الاجتماعي لديهن 3 أطفال.

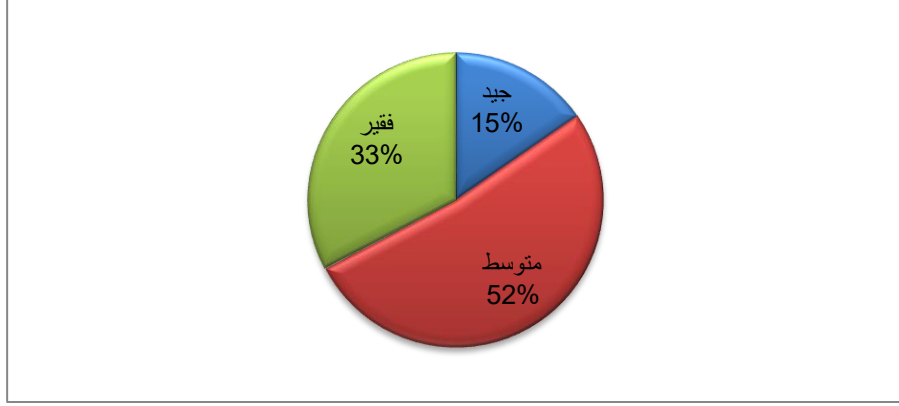
شكل (5): نسبة النساء ضحايا العنف المبني على النوع الاجتماعي حسب عدد الأطفال لعام 2020



إن 52% من إجمالي عدد النساء ضحايا العنف المبني على النوع الاجتماعي اللواتي تم التعاطي مع قضاياهن يعشن في مستوى متوسط¹.

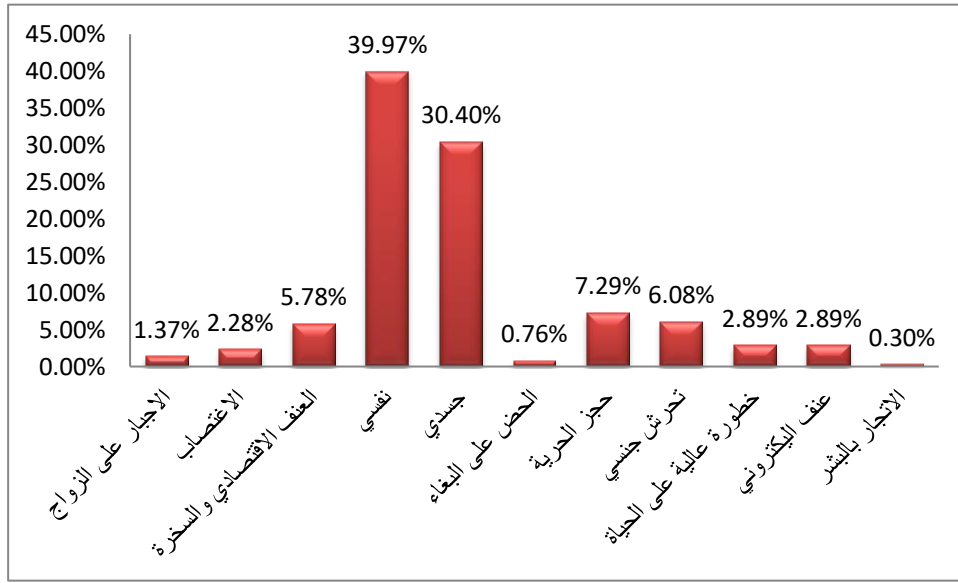
شكل (6): نسبة النساء ضحايا العنف المبني على النوع الاجتماعي حسب مستوى المعيشة لعام 2020

¹ . استند تقييم الوضع الاقتصادي لأسر النساء ضحايا العنف بناء على التقييم الشخصي لمرشدات المرأة دون الرجوع للمعايير الوطني المعتمدة بهذا الخصوص



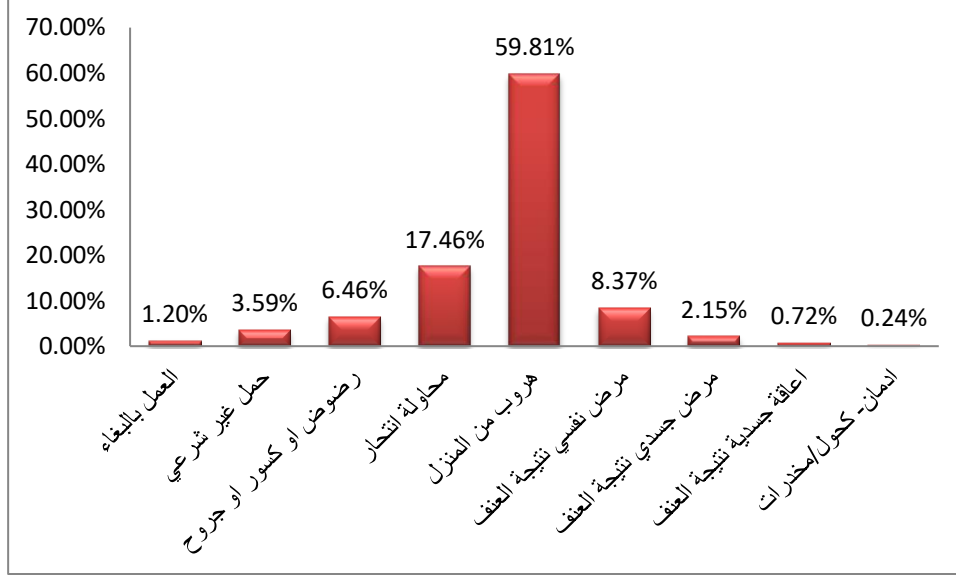
وبالنظر في أشكال العنف التي مُرست ضد النساء ضحايا العنف المبني على النوع الاجتماعي يتبين أنّ 39.97% من النساء قد تعرضن لعنف نفسي.

شكل (7): نسبة النساء ضحايا المعنف المبني على النوع الاجتماعي حسب شكل العنف لعام 2020



إن العنف الممارس ضد النساء قد دفع بحوالي 59.81% منهن إلى الهروب من المنزل.

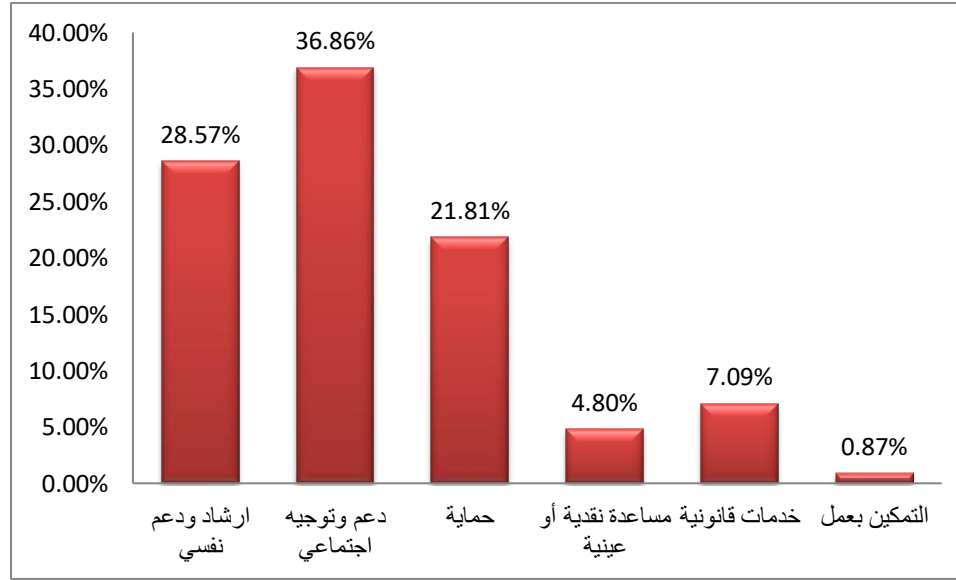
شكل (8): توزيع النساء ضحايا العنف المبني على النوع الاجتماعي حسب أثر/ نتيجة العنف لعام 2020



الخدمات المقدمة إلى النساء ضحايا العنف:

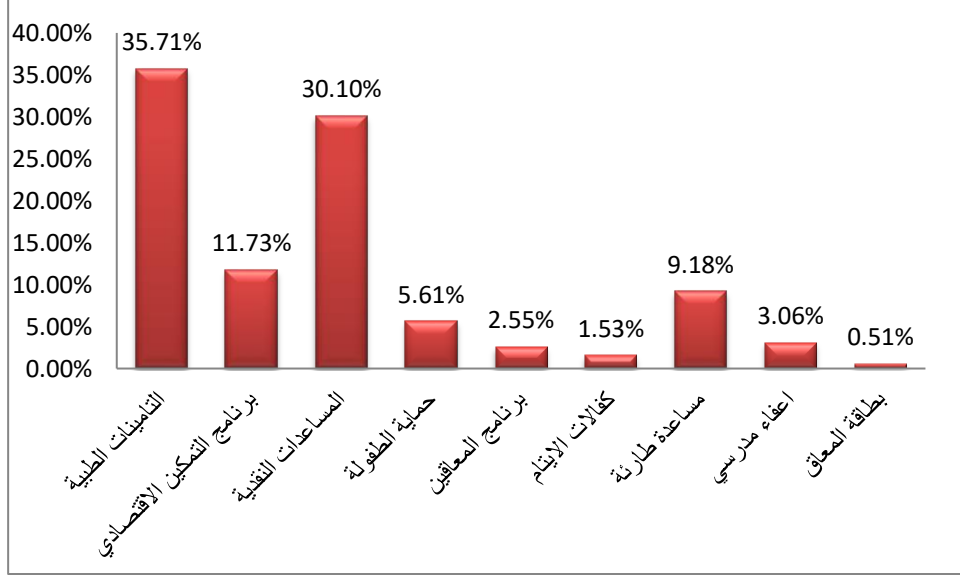
بلغت نسبة النساء ضحايا العنف المبني على النوع الاجتماعي اللواتي تم التعاطي مع قضاياهن واستفدن من خدمات الدعم والتوجيه الاجتماعي 36.86%.

شكل (9): نسبة النساء ضحايا المعنف المبني على النوع الاجتماعي حسب نوع التدخل لعام 2020



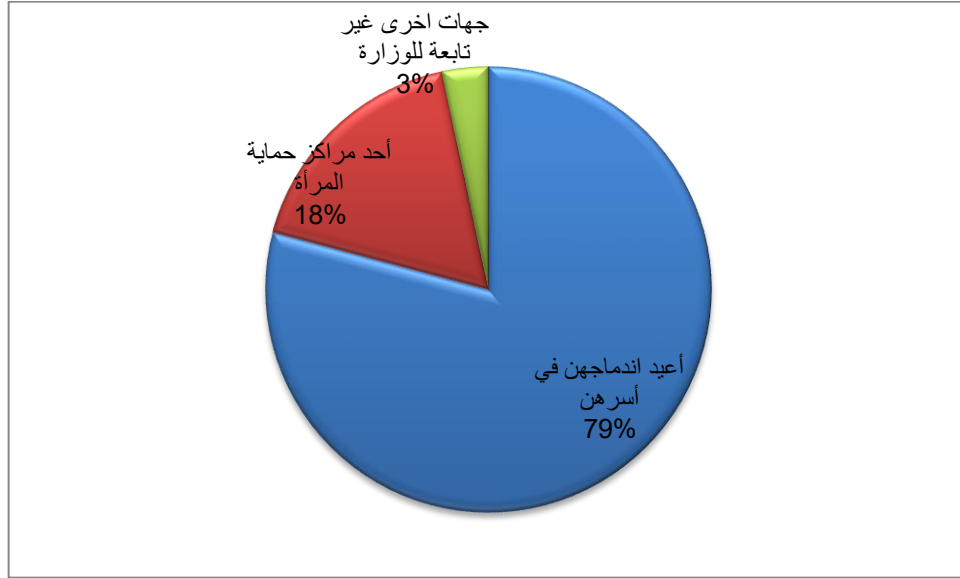
بالنظر في طبيعة البرامج والخدمات التي تقدمها الوزارة والتي تم دمج النساء ضحايا العنف المبني على النوع الاجتماعي فيها فعليا، يلاحظ أن حوالي 35.71% من النساء قد حصلن على خدمة التأمينات الطبية.

شكل (10): نسبة النساء ضحايا المعنف المبني على النوع الاجتماعي حسب نوع الخدمة لعام 2020



79% من إجمالي عدد النساء ضحايا العنف اللواتي تم التعاطي معهن، تم إعادة اندماجهن في أسرهن دون الحاجة إلى تحويلهن إلى أحد مراكز الحماية أو جهات أخرى.

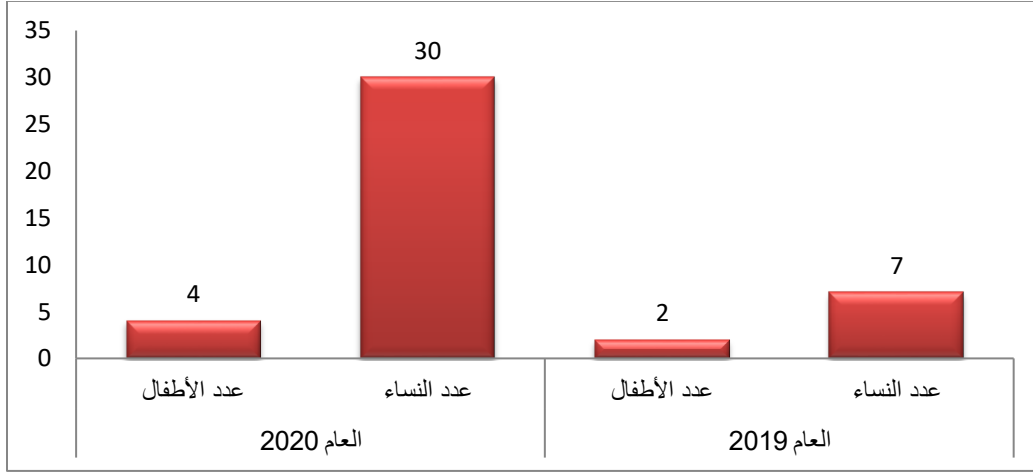
شكل (11): نسبة النساء ضحايا العنف المبني على النوع الاجتماعي حسب الجهة التي تم التحويل إليها لعام 2020



ثانياً: النساء ضحايا العنف المبني على النوع الاجتماعي اللواتي اقتضت الضرورة إدخالهن "وأطفالهن المرافقين" إلى مركز محور الحكومي

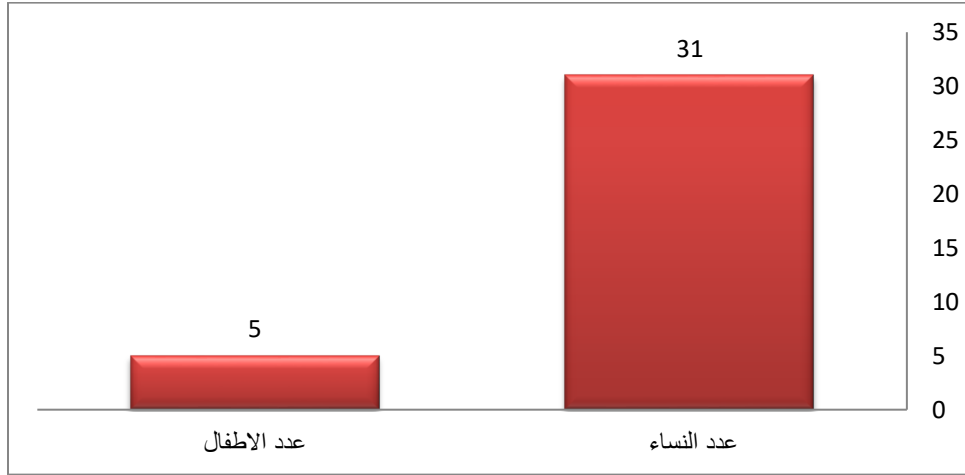
بلغ عدد الاجمالي للنساء ضحايا العنف المبني على النوع الاجتماعي اللواتي تم استقبالهن "وأطفالهن المرافقين" في قسم الحماية/ مركز محور في العام 2020، حوالي (37) امرأة و(6) أطفال مرافقين. علماً بأن (7) نساء و(طفلين) من العدد الاجمالي قد تم استقبالهن في العام 2019 واستمر التعاطي طع قضاياهن خلال العام 2020.

شكل (12): عدد النساء ضحايا العنف المبني على النوع الاجتماعي اللواتي تم استقبالهن "وأطفالهن المرافقين" في مركز محور



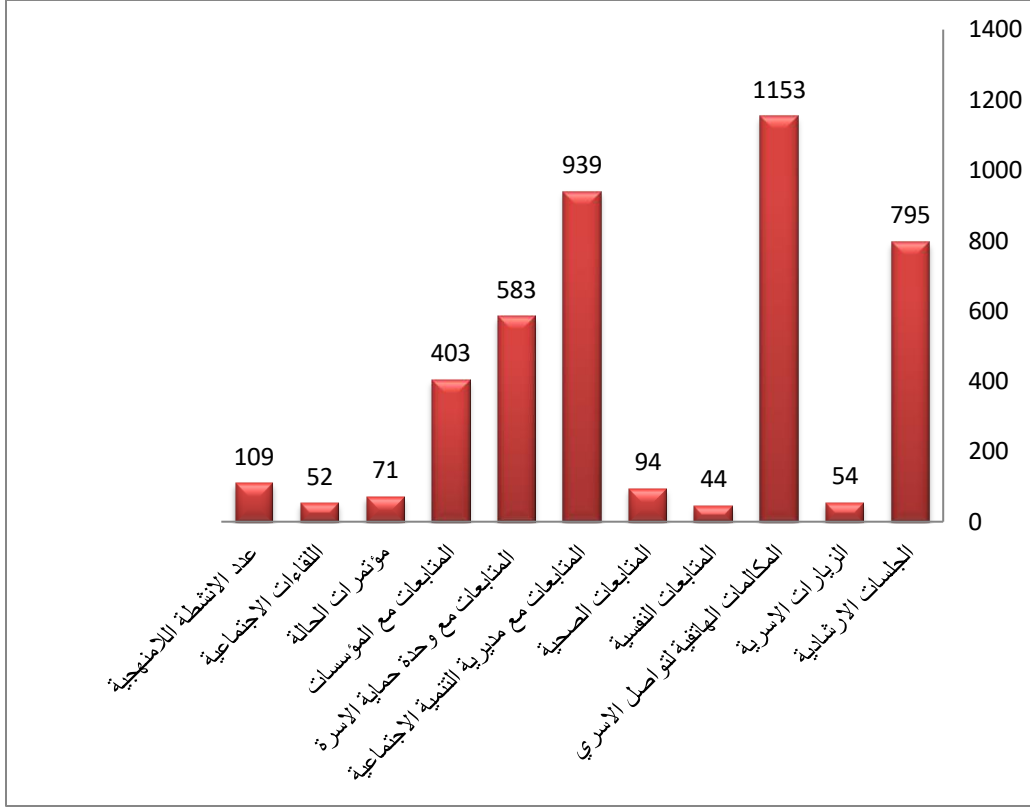
وقد بلغ عدد النساء اللواتي تم إعادة اندماجهن "وأطفالهن المرافقين" في أسرهن والمجتمع خلال العام 2019، (31) امرأة، و(5) أطفال.

شكل (14): النساء ضحايا العنف المبني على النوع الاجتماعي "نزليات مركز محور" اللواتي تم إعادة اندماجهن وأطفالهن المرافقين في الأسرة والمجتمع



وبالنظر في طبيعة الخدمات الاجتماعية والنفسية المقدمة للنساء ضحايا العنف المبني على النوع الاجتماعي في مركز محور، فقد تم متابعة قضايا النساء أسرياً، بإجراء (1153) مكالمات هاتفية مع أسرهن، إضافة لـ(939) متابعة مع مديرية التنمية الاجتماعية.

شكل (15): الخدمات الاجتماعية والنفسية المقدمة للنساء ضحايا العنف المبني على النوع الاجتماعي في مركز محور



وفيما يتعلق بالخدمات القانونية المقدمة للنساء ضحايا العنف المبني على النوع الاجتماعي في مركز محور، فقد تم متابعة قضايا النساء بإجراء (1200) مكالمات هاتفية، إضافة لعقد (131) جلسة إرشادية قانونية.

شكل (16): الخدمات القانونية المقدمة للنساء ضحايا العنف المبني على النوع الاجتماعي في مركز محور

