



دولة فلسطين

الجهاز المركزي للإحصاء الفلسطيني

فلسطين في أرقام
2020

آذار/مارس، 2021

تم إعداد هذه المادة حسب الإجراءات المعيارية المحددة في دليل الممارسات
للإحصاءات الرسمية الفلسطينية، 2006



التعداد الزراعي
Agriculture Census
2021

© شعبان، 1442هـ، آذار، 2021

جميع الحقوق محفوظة

في حالة الاقتباس، يرجى الإشارة إلى هذه المطبوعة كالتالي:

الجهاز المركزي للإحصاء الفلسطيني، 2021. فلسطين في أرقام 2020.

رام الله - فلسطين

جميع المراسلات توجه إلى:

الجهاز المركزي للإحصاء الفلسطيني

ص.ب. 1647، رام الله - فلسطين

هاتف: 2 2982700 (970/972)

فاكس: 2 2982710 (970/972)

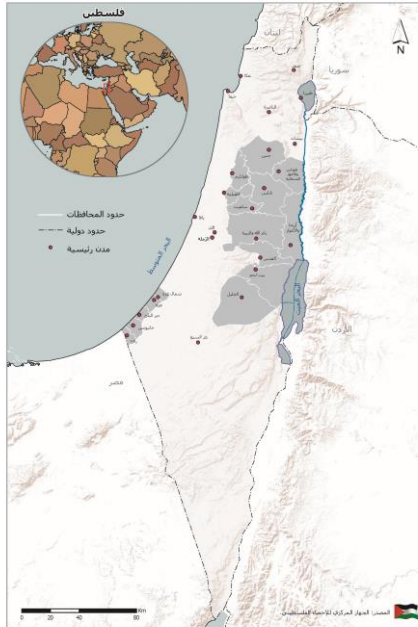
الرقم المجاني: 1800300300

بريد إلكتروني: diwan@pcbs.gov.ps

صفحة إلكترونية: <http://www.pcbs.gov.ps>

الرقم المرجعي: 2556

فلسطين



الرؤية

نظام معلومات إحصائي وطني فعال ومتاح للاستخدام يساهم في بناء الدولة.

الرسالة

إنتاج ونشر الإحصاءات الرسمية الموضوعية، ذات الجودة العالية، وفي الوقت المناسب، والمتسقة مع أفضل الممارسات الإحصائية لتلبية احتياجات المستخدمين على المستويين الوطني والدولي.

توضيح للرموز في الجداول:

- (.) = التصنيف لا ينطبق
(0) = القيمة صفر أو أن القيمة أقل من 0.5%
(..) = البيانات غير متوفرة

ملاحظة:

1. البيانات الواردة في هذه النشرة تغطي فلسطين (الضفة الغربية بما فيها القدس، وقطاع غزة)، ما لم يذكر خلاف ذلك.
2. استندت بيانات النشرة الى مصدرين أساسيين هما الجهاز المركزي للإحصاء الفلسطيني والذي استمد بياناته من المسوح والتعدادات الميدانية المختلفة، اما المصدر الثاني فقد اعتمد على البيانات التي تم اشتقاقها من السجلات الادارية للمؤسسات العامة، وللمعنيين بتفاصيل هذه المصادر يمكن الاتصال بقسم خدمات الجمهور في مقر الجهاز على العنوان الوارد سابقاً.
3. العام الدراسي: يبدأ في شهر آب من كل عام وينتهي في شهر حزيران من العام التالي.
4. العام الزراعي: يبدأ في تشرين أول من كل عام وينتهي في أيلول من العام التالي.

فريق العمل

- إعداد التقرير
غدير الحاج علي
رامي الصروان
- تصميم الخرائط
إمتثال عبد الله الشعبي
- تصميم جرافيك
مصعب ثمينات
- الصور
ظاهر فرح
- تدقيق معايير النشر
حنان جناجره
- المراجعة الأولية
معن سلحب
اميمة الاحمد
- المراجعة النهائية
خالد أبو خالد
عنايه زيدان
- الإشراف العام
د. علا عوض
رئيسة الجهاز

قائمة المحتويات

الصفحة	الموضوع
8	مؤشرات مختارة حسب المنطقة
9	السكان
18	النوع الاجتماعي
20	العمل
25	معايير المعيشة
29	التعليم
35	الثقافة
38	مجتمع المعلومات
42	الصحة
46	الأمن والعدالة
49	وضع الاستثمار الدولي
56	المنشآت
59	الحسابات القومية
63	الارقام القياسية لأسعار المستهلك
65	التجارة الخارجية المرصودة
70	رخص البناء
72	النقل والاتصالات
74	المالية والتأمين
76	القطاعات الاقتصادية الأخرى
79	السياحة
81	الزراعة
83	البيئة
95	الظروف السكنية
97	المباني والمساكن
101	أثر جائحة كوفيد-19 على فلسطين

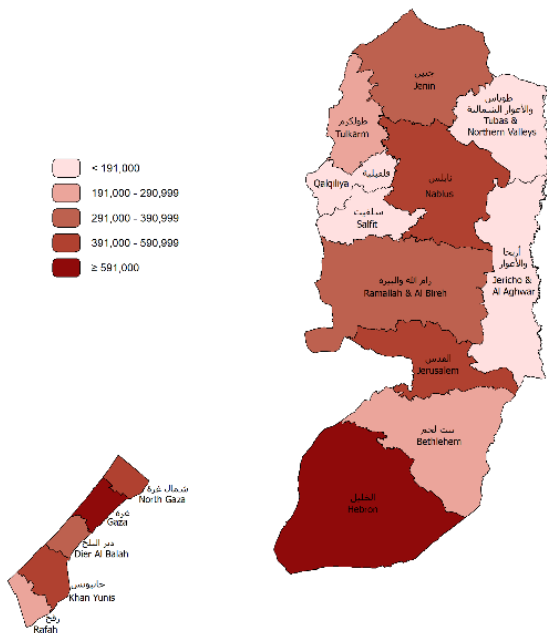
مؤشرات مختارة حسب المنطقة

قطاع غزة	الضفة الغربية	فلسطين	المؤشر
2,077,357	3,086,816	5,164,173	عدد السكان، نهاية عام 2020
1,052,723	1,572,632	2,625,355	ذكور
1,024,634	1,514,184	2,538,818	إناث
364.91	5,659.91	6,024.82	المساحة الإجمالية (كم ²)
5,693	545	857	الكثافة السكانية (فرد/كم ²)، نهاية عام 2020
41.2	35.9	38.0	نسبة السكان أقل من 15 سنة، نهاية عام 2020
5.5	4.9	5.1	متوسط حجم الأسرة، 2020
46.6	15.7	25.9	معدل البطالة من بين الأفراد المشاركين في القوى العاملة 15 سنة فأكثر، 2020
39.3	27.2	31.5	معدل عدد الطلبة لكل شعبة في المرحلة الأساسية، 2020/2019
39.4	23.1	28.1	معدل عدد الطلبة لكل شعبة في المرحلة الثانوية، 2020/2019
3.9	10.4	8.0	نسبة الأسر التي يتوفر لديها جهاز حاسوب مكتبي، 2020
1.3	1.3	1.3	الأسرة في المستشفيات لكل 1000 من السكان، 2019
2,830.2	12,998.8	15,829	الناتج المحلي الإجمالي (بالمليون دولار أمريكي)، 2019 (بالأسعار الثابتة)
1,422.2	4,822.5	3,378.3	نصيب الفرد من الناتج المحلي الإجمالي (بالدولار الأمريكي)، 2019 (بالأسعار الثابتة)
11.1	1,092.7	1,103.8	قيمة الصادرات السلعية المرصودة (بالمليون دولار أمريكي)، 2019
734.7	5,878.8	6,613.5	قيمة الواردات السلعية المرصودة (بالمليون دولار أمريكي)، 2019
126,100	341,089	467,189	عدد خطوط الهاتف الرئيسية، 2019*
1.6	1.3	1.4	متوسط كثافة السكن (فرد لكل غرفة)، 2019

*: البيانات لا تشمل ذلك الجزء من محافظة القدس الذي ضمه الاحتلال الإسرائيلي إليه غوة بعيد احتلاله للضفة الغربية عام 1967.

السكان

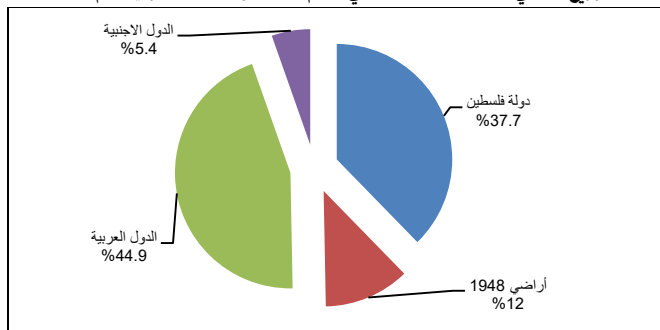
عدد السكان المُقدَّر في فلسطين حسب المحافظة. (منتصف العام 2020)
 Estimated Population in Palestine by Governorate, (Mid-Year 2020)



عدد السكان الفلسطينيين المقدر في العالم حسب دولة الإقامة، نهاية عام 2020

النسبة	العدد	الدولة
37.7	5,164,173	دولة فلسطين
12.0	1,634,482	أراضي 1948
44.9	6,145,182	الدول العربية
5.4	738,366	الدول الأجنبية
100	13,682,203	المجموع

التوزيع النسبي للسكان الفلسطينيين في العالم حسب دولة الإقامة، نهاية عام 2020



عدد السكان المقدر في فلسطين حسب المنطقة والجنس، نهاية عام 2020

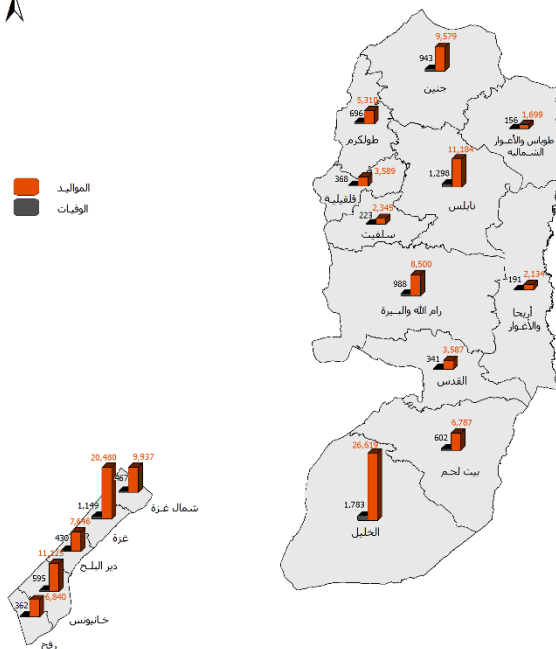
الجنس		كلا الجنسين	المنطقة
اناث	تكور		
2,538,818	2,625,355	5,164,173	فلسطين
1,514,184	1,572,632	3,086,816	الضفة الغربية
1,024,634	1,052,723	2,077,357	قطاع غزة

عدد المواليد احياء المسجلين والوفيات المسجلة في فلسطين* حسب المنطقة/المحافظة
والجنس، 2018-2019

المنطقة/ المحافظة	مواليد						وفيات					
	2018			2019			2018			2019		
	ذكور	إناث	كلا الجنسين	ذكور	إناث	كلا الجنسين	ذكور	إناث	كلا الجنسين	ذكور	إناث	كلا الجنسين
فلسطين*	73,578	69,756	143,334	70,609	66,752	137,361	6,920	5,532	12,452	6,855	5,747	12,602
الضفة الغربية*	43,099	40,716	83,815	41,980	39,353	81,333	3,917	3,310	7,227	4,116	3,473	7,589
جنين	5,039	4,705	9,744	4,973	4,606	9,579	483	457	940	514	429	943
طوباس والأغوار الشمالية	877	776	1,653	881	818	1,699	78	58	136	76	80	156
طولكرم	2,836	2,652	5,488	2,768	2,542	5,310	356	341	697	366	330	696
نابلس	5,988	5,479	11,467	5,740	5,444	11,184	651	589	1,240	667	631	1,298
قلقيلية	1,931	1,870	3,801	1,847	1,742	3,589	185	137	322	193	175	368
سلفيت	1,178	1,252	2,430	1,168	1,177	2,345	124	119	243	109	114	223
رام الله والبيرة	4,592	4,382	8,974	4,457	4,043	8,500	456	439	895	539	449	988
أريحا والأغوار	1,111	1,078	2,189	1,095	1,039	2,134	129	65	194	127	64	191
التس	1,933	1,850	3,783	1,883	1,704	3,587	152	143	295	190	151	341
بيت لحم	3,648	3,477	7,125	3,514	3,273	6,787	327	273	600	325	277	602
الخليل	13,966	13,195	27,161	13,654	12,965	26,619	976	689	1,665	1,010	773	1,783
قطاع غزة	30,479	29,040	59,519	28,629	27,399	56,028	3,003	2,222	5,225	2,739	2,274	5,013
شمال غزة	5,341	5,040	10,381	5,109	4,828	9,937	467	389	856	446	419	865
غزة	11,038	10,793	21,831	10,499	9,981	20,480	1,149	744	1,893	1,027	826	1,853
دير البلح	4,205	3,787	7,992	3,888	3,758	7,646	430	344	774	402	333	735
خانيونس	6,053	5,775	11,828	5,631	5,494	11,125	595	460	1,055	529	411	940
رفح	3,842	3,645	7,487	3,502	3,338	6,840	362	285	647	335	285	620

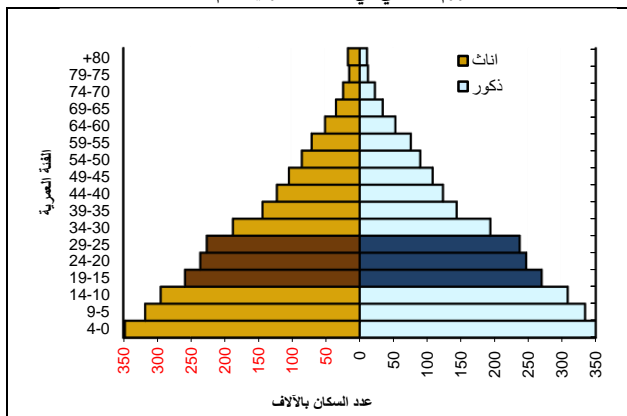
*: البيانات لا تشمل حاملي الهوية المقدسية.

عدد المواليد الأحياء المسجلين والوفيات المسجلة في فلسطين* حسب المحافظة، 2019

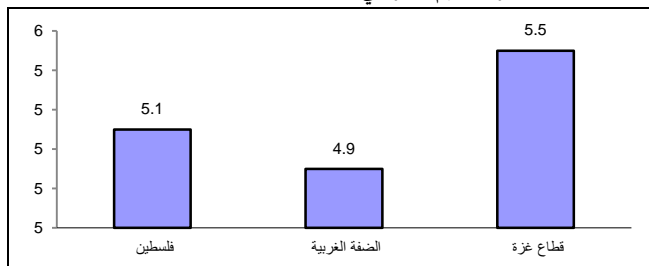


* البيانات لا تشمل حاملي الهوية المقدسية

الهرم السكاني في فلسطين، نهاية عام 2020



متوسط حجم الاسرة في فلسطين حسب المنطقة، 2020



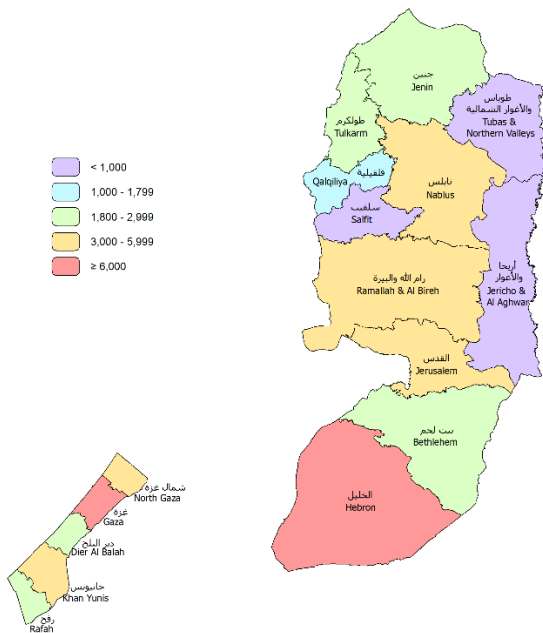
التوزيع النسبي للسكان الفلسطينيين (15 سنة فأكثر) في فلسطين حسب المنطقة والحالة الزوجية والجنس، 2020

المجموع	الحالة الزوجية						المنطقة والجنس
	منفصل	أرمل	مطلق	متزوج	عقد لأول مرة	لم يتزوج أبداً	
100.0	0.1	3.1	1.1	57.7	1.7	36.3	كلا الجنسين فلسطين
100.0	0.1	3.3	1.1	57.3	2.1	36.1	الضفة الغربية
100.0	-	2.8	1.1	58.3	1.1	36.7	قطاع غزة
100.0	-	0.5	0.5	56.9	1.6	40.5	ذكور فلسطين
100.0	0.1	0.5	0.6	56.7	2.0	40.1	الضفة الغربية
100.0	-	0.6	0.4	57.2	1.1	40.7	قطاع غزة
100.0	0.1	5.7	1.6	58.6	1.8	32.2	إناث فلسطين
100.0	0.1	6.2	1.5	58.0	2.3	31.9	الضفة الغربية
100.0	-	5.0	1.8	59.5	1.1	32.6	قطاع غزة

مؤشرات الزواج والطلاق المسجلة في المحاكم الشرعية والكنائس في فلسطين حسب المحافظة، 2019

وقوعات الطلاق		عقود الزواج		المحافظة
المعدل الخام (لكل 1000 من السكان)	العدد	المعدل الخام (لكل 1000 من السكان)	العدد	
1.7	8,551	8.9	44,320	فلسطين
1.8	5,369	9.1	27,280	الضفة الغربية
2.2	731	7.4	2,397	جنين
2.4	150	10.8	684	طوباس والأغوار الشمالية
2.2	426	10.3	1,983	طولكرم
1.9	770	9.0	3,610	نابلس
2.7	315	11.0	1,277	قلقيلية
2.0	155	10.4	814	سلفيت
2.4	806	9.2	3,139	رام الله والبيرة
2.4	125	7.2	371	أريحا والأغوار
1.2	525	6.8	3,056	القدس
1.1	238	8.3	1,863	بيت لحم
1.5	1,128	10.9	8,086	الخليل
1.6	3,182	8.6	17,040	قطاع غزة
1.5	581	8.1	3,174	شمال غزة
1.8	1,195	8.9	6,071	غزة
1.7	493	8.6	2,463	دير البلح
1.4	537	8.3	3,251	خانيونس
1.5	376	8.5	2,081	رفح

عدد عقود الزواج المسجلة في فلسطين حسب المحافظة، 2019
 Number of Registered Marriages in Palestine by Governorate, 2019



النوع الاجتماعي

التوزيع النسبي للنساء والرجال في مواقع صنع القرار، 2019

المجموع	الرجال	النساء	المؤشر
100	86	14	أعضاء مجلس الوزراء
100	89	11	السفراء الفاعلين في السلك الدبلوماسي
100	89	11	أعضاء المجلس الوطني الفلسطيني
100	80	20	أعضاء الهيئات المحلية

مؤشرات مختارة للنوع الاجتماعي

كلا الجنسين	إناث	ذكور	المؤشر
100	11.0	89.0	نسبة الأسر حسب جنس رب الأسرة، 2020
-	**19.3	*0.9	نسبة الزواج المبكر (من هم أقل من 18 سنة)، 2019
-	20.7	25.3	العمر الوسيط عند الزواج الأول، 2019
74.1	75.3	73.0	العمر المتوقع للبقاء على قيد الحياة عند الولادة، 2020
2.5	3.8	1.2	معدل الأمية (15 سنة فأكثر)، 2020
40.9	16.1	65.1	نسبة المشاركة في القوى العاملة (15 سنة فأكثر)، 2020
54.4	69.3	39.3	معدل البطالة بين الشباب الخريجين (19-29 سنة) من حملة شهادة الدبلوم المتوسط فأعلى
100	45.0	55.0	نسبة المشاركة في القطاع العام (القطاع المدني)، شباط 2021
100	14.0	86.0	نسبة من يشغلون منصب مدير عام فأعلى في القطاع العام (القطاع المدني)، شباط 2021

*: النسبة من إجمالي الذكور الذين عقد قرانهم خلال العام 2019.

** : النسبة من إجمالي الإناث اللواتي عقد قرانهم خلال العام 2019.

العمل

التوزيع النسبي للسكان (15 سنة فأكثر) في فلسطين حسب العلاقة بقوة العمل والمنطقة، 2020

قطاع غزة	الضفة الغربية	فلسطين	العلاقة بقوة العمل
18.4	36.9	29.8	عمالة تامة (يعملون بشكل طبيعي 35 ساعة فأكثر خلال الاسبوع)
0.4	0.5	0.5	عمالة ناقصة متصلة بالوقت
16.5	7.0	10.6	لا يعملون مطلقا ويبحثون عن العمل
10.7	7.8	8.9	لا يعملون - مرضى/ كبار في السن
23.7	27.5	26.0	لا يعملون - ربوات بيوت/ اعمال منزلية
17.6	15.9	16.5	لا يعملون/ طلاب ومتدربون
12.7	4.4	7.7	لا يعملون/ أسباب أخرى
100	100	100	المجموع

الأفراد (15 سنة فأكثر) في فلسطين حسب أهم سمات القوى العاملة والمنطقة، 2017-2020

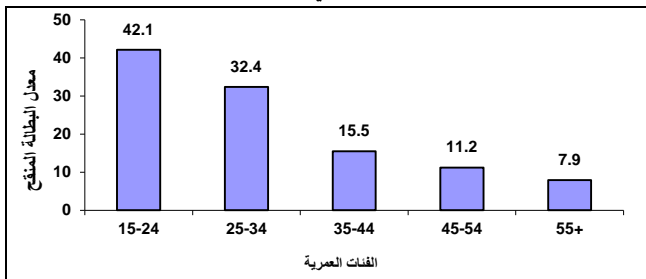
2020	2019	2018	2017	سمات القوى العاملة والمنطقة
				فلسطين
40.9	44.3	43.5	44.0	نسبة المشاركة في القوى العاملة
25.9	25.3	26.2	25.7	معدل البطالة
				الضفة الغربية
44.4	46.4	45.9	45.6	نسبة المشاركة في القوى العاملة
15.7	14.6	17.3	18.4	معدل البطالة
				قطاع غزة
35.3	40.9	39.6	41.4	نسبة المشاركة في القوى العاملة
46.6	45.1	43.1	38.8	معدل البطالة

معدل البطالة من بين المشاركين في القوى العاملة (15 سنة فأكثر) حسب الجنس وعدد

السنوات الدراسية في فلسطين، 2017-2020

2020	2019	2018	2017	الجنس وعدد السنوات الدراسية
				كلا الجنسين
20.2	19.4	13.0	15.8	0
23.0	21.6	24.1	23.0	6-1
24.5	22.6	23.1	20.9	9-7
22.8	22.1	23.6	22.6	12-10
29.6	30.0	30.6	31.6	+13
25.9	25.3	26.2	25.7	المجموع
				ذكور
31.4	28.7	20.3	19.8	0
24.5	22.7	25.9	24.5	6-1
25.3	23.0	23.8	21.5	9-7
22.9	22.0	23.5	22.7	12-10
19.6	18.9	18.7	18.9	+13
22.5	21.3	22.4	21.5	المجموع
				إناث
2.1	6.6	3.1	6.3	0
5.2	9.8	6.2	6.4	6-1
10.0	15.4	12.4	11.9	9-7
21.4	23.4	24.7	20.8	12-10
45.6	47.2	48.8	51.4	+13
40.1	41.2	41.9	42.8	المجموع

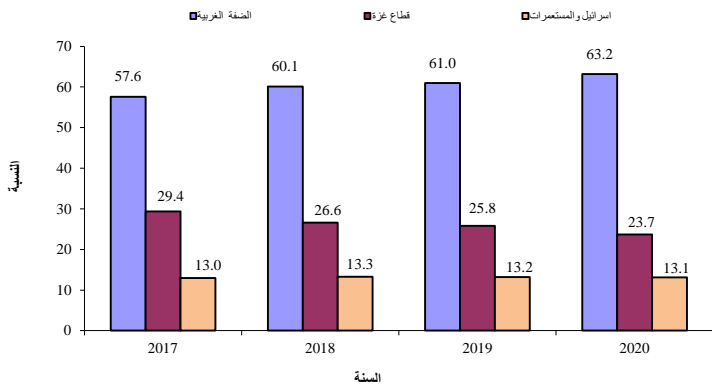
معدل البطالة من بين المشاركين في القوى العاملة (15 سنة فأكثر) في فلسطين حسب الفئات العمرية، 2020



التوزيع النسبي للعاملين (15 سنة فأكثر) في فلسطين حسب النشاط الاقتصادي، 2017 - 2020

2020	2019	2018	2017	النشاط الاقتصادي
6.4	6.1	6.3	6.7	الزراعة والحراة وصيد الأسماك
13.1	12.3	13.0	13.1	التعدين والمحاجر والصناعة التحويلية
16.8	17.4	17.7	17.2	البناء والتشييد
21.2	22.6	21.7	21.6	التجارة والمطاعم والفنادق
6.2	5.9	6.2	6.5	النقل والتخزين والاتصالات
36.3	35.7	35.1	34.9	الخدمات والفروع الأخرى
100	100	100	100	المجموع

التوزيع النسبي للعاملين (15 سنة فأكثر) في فلسطين حسب مكان العمل، 2017-2020

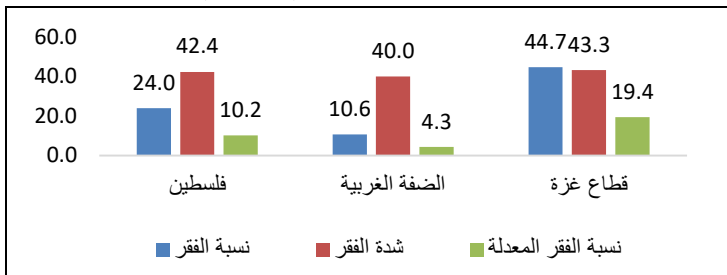


معايير المعيشة

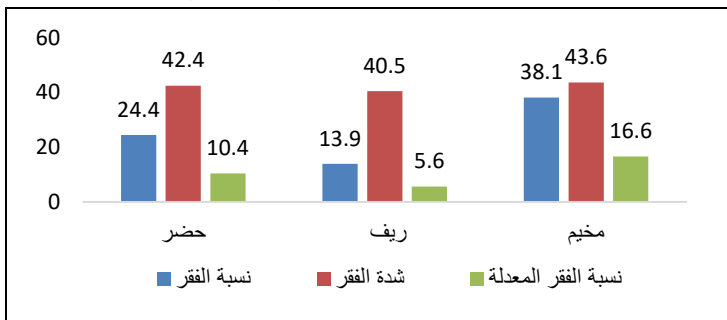
نسبة الفقر بين السكان وفقا لخط الفقر "النقدي"، 2017

الفقر المدقع		شدة الفقر		فجوة الفقر		نسبة الفقر		المنطقة
المساهمة	القيمة	المساهمة	القيمة	المساهمة	القيمة	المساهمة	القيمة	
100	16.8	100	3.1	100	7.9	100	29.2	فلسطين
21.0	5.8	18.1	0.9	21.7	2.8	28.8	13.9	الضفة الغربية
79.0	33.7	81.9	6.5	78.3	15.7	71.2	53.0	قطاع غزة

مؤشر الفقر متعدد الأبعاد حسب المنطقة (نسبة مئوية)، 2017



مؤشر الفقر متعدد الأبعاد حسب نوع التجمع (نسبة مئوية)، 2017



مؤشر الفقر متعدد الأبعاد حسب حالة اللجوء لرب الأسرة (%)، 2017/2016

نسبة الفقر المعدلة (M ₀ %)	شدة الفقر (A%)	نسبة الفقر (H %)	حالة اللجوء لرب الأسرة
13.0	42.1	31.0	لاحي
8.1	42.8	18.9	غير لحي

مؤشر الفقر متعدد الأبعاد حسب حجم الأسرة (%)، 2017/2016

نسبة الفقر المعدلة (M ₀ %)	شدة الفقر (A%)	نسبة الفقر (H %)	حجم الأسرة
2.3	36.6	6.2	3-1
5.8	40.8	14.2	6-4
15.3	43.1	35.4	+7

مساهمة مركبات الفقر متعدد الأبعاد في المؤشر الإجمالي حسب المنطقة (%)، 2017/2016

المنطقة			مركبات الفقر
قطاع غزة	الضفة الغربية	فلسطين	
10.7	11.0	10.8	التعليم
4.4	7.7	5.3	الصحة
11.7	14.9	12.5	العمل
11.7	9.9	11.2	ظروف المسكن والوصول للخدمات
9.3	5.6	8.4	السلامة الشخصية وحرية استخدام الأصول
7.2	4.4	6.5	الحرية الشخصية
45.0	46.6	45.4	الفقر النقدي

مساهمة مؤشر القياس في مؤشر الفقر متعدد الأبعاد الإجمالي حسب المنطقة (%)، 2017/2016

المنطقة			مؤشر القياس في مؤشر الفقر متعدد الأبعاد
قطاع غزة	الضفة الغربية	فلسطين	
1.6	2.1	1.8	الاتحاق بالتعليم
2.5	2.3	2.4	الرسوب
3.5	1.7	3.0	التحصيل العلمي
3.1	4.8	3.6	جودة التعليم
2.0	1.6	1.9	الإعاقة
1.1	1.1	1.1	الأمراض المزمنة
1.3	4.4	2.1	التأمين الصحي
-	0.5	0.1	الوصول للخدمات الصحية
1.4	1.0	1.3	البطالة
2.8	3.9	3.1	ظروف العمل
4.8	7.1	5.3	مزايا العمل
2.8	3.0	2.8	الشباب خارج التعليم/ التدريب/ وغير ملتحقين بالعمل
0.2	1.0	0.4	الاتصال بشبكات المياه
2.9	0.7	2.3	الانقطاع في إمدادات المياه/ الكهرباء
4.0	3.0	3.8	التلوث (مشاكل التهوية في المسكن)
4.6	5.2	4.8	كثافة المسكن
1.4	1.5	1.4	السرقه/ تخريب الممتلكات
0.2	0.5	0.2	ملكية واستخدام الأصول
7.7	3.6	6.7	العنف
1.2	1.5	1.3	حرية التنقل
6.1	2.9	5.3	التحكم بدخل المرأة ومشاركتها في سوق العمل
45.0	46.6	45.4	الفقر النقدي

التعليم

مؤشرات التعليم الأساسي والثانوي في فلسطين، 2016/2015 - 2020/2019

العام الدراسي					المؤشر
2020/2019	2019/2018	2018/2017	2017/2016	2016/2015	
المدارس					
2,259	2,234	2,203	2,176	2,135	حكومة
372	370	370	363	353	وكالة
443	433	425	424	426	خاصة
3,074	3,037	2,998	2,963	2,914	المجموع
الطبية					
649,320	635,662	620,597	610,590	591,117	ذكور
659,845	646,392	632,641	619,166	601,691	إناث
1,309,165	1,282,054	1,253,238	1,229,756	1,192,808	كلا الجنسين
المعلمون					
21,692	21,367	21,337	21,323	21,312	ذكور
36,778	36,091	35,331	33,999	33,848	إناث
58,470	57,458	56,668	55,322	55,160	كلا الجنسين
الشعب					
16,323	15,986	15,724	15,761	15,380	ذكور
16,872	16,530	16,286	16,295	15,675	إناث
9,336	9,122	9,090	8,564	8,634	مختلطة
42,531	41,638	41,100	40,620	39,689	المجموع

ملاحظة: البيانات لا تشمل مدارس المعارف والبلدية في القدس.

مؤشرات التعليم العالي في فلسطين، 2016/2017 - 2019/2020

العام الدراسي				المؤشر
2020/2019	2019/2018	2018/2017	2017/2016	
طلبة الجامعات*				
78,752	79,363	82,877	79,992	ذكور
128,630	127,944	128,417	127,370	إناث
207,382	207,307	211,294	207,362	كلا الجنسين
خريجو الجامعات*				
..	14,449	15,740	17,396	ذكور
..	25,198	27,033	26,582	إناث
..	39,647	42,773	43,978	كلا الجنسين
هيئة التدريس في الجامعات**				
5,896	4,955	4,807	5,091	ذكور
2,290	1,499	1,456	1,535	إناث
8,186	6,454	6,263	6,626	كلا الجنسين
طلبة كليات المجتمع المتوسطة				
5,128	5,150	5,610	5,391	ذكور
5,135	5,669	5,870	5,662	إناث
10,263	10,819	11,480	11,053	كلا الجنسين
خريجو كليات المجتمع المتوسطة				
..	1,187	1,236	1,431	ذكور
..	1,560	1,713	1,959	إناث
..	2,747	2,949	3,390	كلا الجنسين
هيئة التدريس في كليات المجتمع المتوسطة**				
321	316	294	315	ذكور
186	148	95	109	إناث
507	464	389	424	كلا الجنسين

*: بيانات الجامعات تشمل طلبة وخريجو الدبلوم المتوسط والبيكالوريوس والدراسات العليا في الجامعات والكليات الجامعية، كما أن أعداد طلبة الجامعات لأي عام دراسي تشمل فقط الطلبة المنتظمين في الدراسة في الفصل الأول لنفس العام ولا يشمل الطلبة المنسحبين أو المؤجلين.

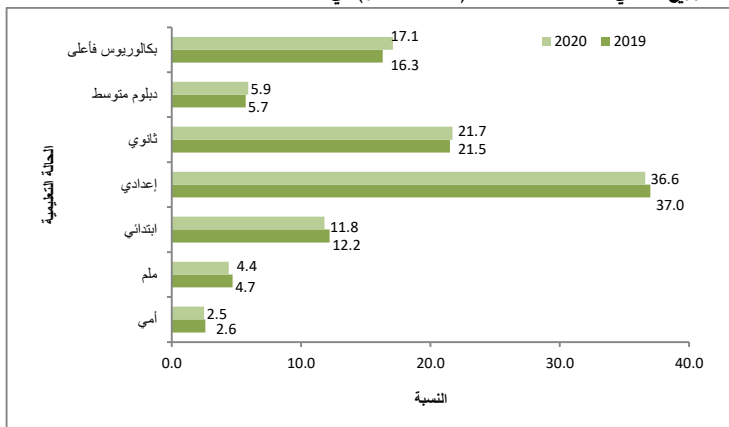
** : المتفرغون وغير المتفرغين.

معدل عدد الطلبة لكل شعبة في فلسطين حسب المرحلة والجهة المشرفة، 2020/2019 - 2016/2015

العام الدراسي					المرحلة والجهة المشرفة
2020/2019	2019/2018	2018/2017	2017/2016	2016/2015	
كلا المرحلتين					
29.8	29.7	29.5	29.5	29.3	حكومة
40.0	40.2	38.8	38.3	37.6	وكالة
22.4	22.2	22.6	22.2	22.4	خاصة
30.8	30.8	30.5	30.3	30.1	المجموع
المرحلة الأساسية					
30.2	30.1	29.9	30.0	30.0	حكومة
40.0	40.2	38.8	38.3	37.6	وكالة
22.8	22.6	23.0	22.6	22.8	خاصة
31.5	31.5	31.1	30.9	30.7	المجموع
المرحلة الثانوية					
28.8	28.7	28.7	27.0	26.4	حكومة
31.3	33.8	34.8	وكالة
19.8	19.6	19.9	18.7	18.0	خاصة
28.1	28.0	28.0	26.3	25.7	المجموع

ملاحظة: ابتداءً من العام الدراسي 2018/2017 أصبحت المرحلة الأساسية تشمل الصفوف من الأول الأساسي حتى التاسع الأساسي أما المرحلة الثانوية فتشمل الصفوف العاشر والحادي عشر والثاني عشر وذلك بالاستناد إلى قانون التعليم الجديد الصادر عن وزارة التربية والتعليم العالي باعتبار الصف العاشر ضمن المرحلة الثانوية.

التوزيع النسبي للسكان الفلسطينيين (15 سنة فأكثر) في فلسطين حسب الحالة التعليمية، 2019، 2020



معدل الالتحاق بالتعليم للسكان الفلسطينيين (6 سنوات فأكثر) في فلسطين حسب فئات عمرية مختارة

والجنس، 2017

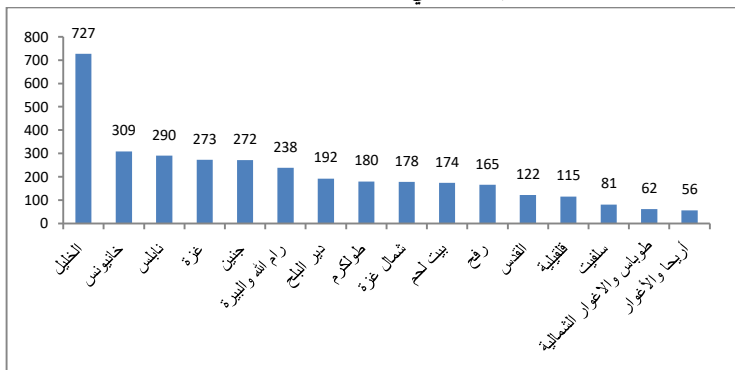
معدل الالتحاق بالتعليم	العمر والجنس
	كلا الجنسين
98.1	11-6
96.5	14-12
81.1	17-15
10.0	+18
38.7	المجموع
	ذكور
97.8	11-6
94.8	14-12
73.3	17-15
8.9	+18
37.5	المجموع
	إناث
98.3	11-6
98.2	14-12
89.3	17-15
11.2	+18
40.0	المجموع

الثقافة

عدد المؤسسات الثقافية العاملة في فلسطين حسب المنطقة والمحافظه والنوع، 2020

المجموع	نوع المؤسسة				المنطقة/ المحافظة
	دور السينما	المسارح	المتاحف	المراكز الثقافية	
578	2	16	32	528	فلسطين
515	2	13	27	473	الضفة الغربية
51	0	3	1	47	جنين
14	0	0	0	14	طوباس والأغوار الشمالية
45	0	0	2	43	طولكرم
80	1	4	2	73	نابلس
37	0	0	1	36	قلقيلية
11	0	0	0	11	سلفيت
41	1	3	4	33	رام الله والبييرة
17	0	0	2	15	أريحا والأغوار
57	0	2	4	51	القدس
91	0	0	8	83	بيت لحم
71	0	1	3	67	الخليل
63	0	3	5	55	قطاع غزة
10	0	0	1	9	شمال غزة
23	0	2	1	20	غزة
14	0	0	2	12	دير البلح
9	0	1	1	7	خانينوس
7	0	0	0	7	رفح

عدد المساجد العاملة في فلسطين حسب المحافظة، 2019



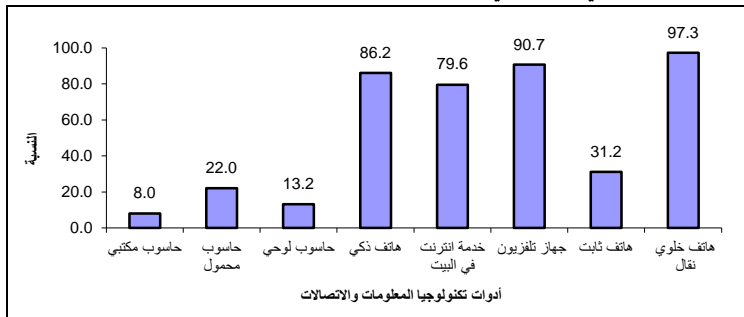
مجتمع المعلومات

نسبة الأسر في فلسطين التي يتوفر لديها أدوات تكنولوجيا المعلومات والاتصالات

حسب المنطقة، 2019

المنطقة			أدوات تكنولوجيا المعلومات والاتصالات
قطاع غزة	الضفة الغربية	فلسطين	
3.9	10.4	8.0	حاسوب مكتبي
18.1	24.3	22.0	حاسوب محمول
13.2	13.1	13.2	حاسوب لوحي
78.2	90.8	86.2	هاتف ذكي
72.7	83.5	79.6	خدمة انترنت في البيت
80.5	96.5	90.7	جهاز تلفزيون
17.0	39.3	31.2	هاتف ثابت
97.3	97.2	97.3	هاتف خلوي نقال

نسبة الأسر في فلسطين التي يتوفر لديها أدوات تكنولوجيا المعلومات والاتصالات، 2019



نسبة الأسر التي يتوفر لديها جهاز حاسوب (مكتبي أو محمول أو لوحي) في فلسطين حسب المنطقة ونوع التجمع، 2019

النسبة	المنطقة / نوع التجمع
33.2	فلسطين
35.7	الضفة الغربية
35.1	شمال الضفة الغربية
40.7	وسط الضفة الغربية
32.1	جنوب الضفة الغربية
28.7	قطاع غزة
	نوع التجمع
33.6	حضر
33.7	ريف
27.6	مخيمات

نسبة الأسر التي يتوفر لديها خدمة الانترنت في البيت في فلسطين حسب المنطقة ونوع التجمع، 2019

النسبة	المنطقة / نوع التجمع
79.6	فلسطين
83.5	الضفة الغربية
85.1	شمال الضفة الغربية
82.0	وسط الضفة الغربية
82.8	جنوب الضفة الغربية
72.7	قطاع غزة
	نوع التجمع
79.8	حضر
80.9	ريف
74.5	مخيمات

الصحة

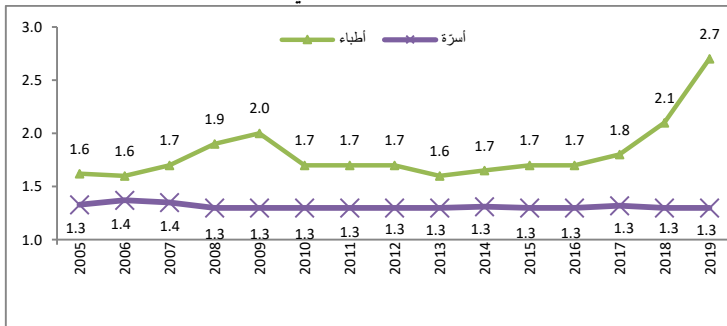
فعاليات المستشفيات الحكومية وغير الحكومية في فلسطين، 2017-2019

2019	2018	2017	المؤشر
28	27	27	عدد المستشفيات الحكومية
57	55	54	عدد المستشفيات غير الحكومية
6,435	6,440	6,213	عدد الأسرة الكلي
**2.7	**2.8	**2.2	معدل الإقامة الكلي (يوم) *
889,571	**253,943	**241,212	الإخراجات الكلية

* تشمل بيانات المستشفيات الحكومية فقط.

** تشمل بيانات المستشفيات الحكومية في الضفة الغربية فقط.

معدل الأطباء والأسرة لكل 1000 من السكان في فلسطين، 2005-2019



سوء التغذية لدى الأطفال دون سن الخامسة حسب المنطقة والجنس، 2019-2020

مؤشرات سوء التغذية	قصر القامة	نقص الوزن	الهزال	زيادة الوزن
فلسطين	8.7	2.1	1.3	8.6
الضفة الغربية	8.5	2.1	1.7	10.9
قطاع غزة	9.0	2.1	0.8	5.8
الجنس				
ذكر	8.6	2.6	1.3	10.2
أنثى	8.8	1.6	1.3	6.9

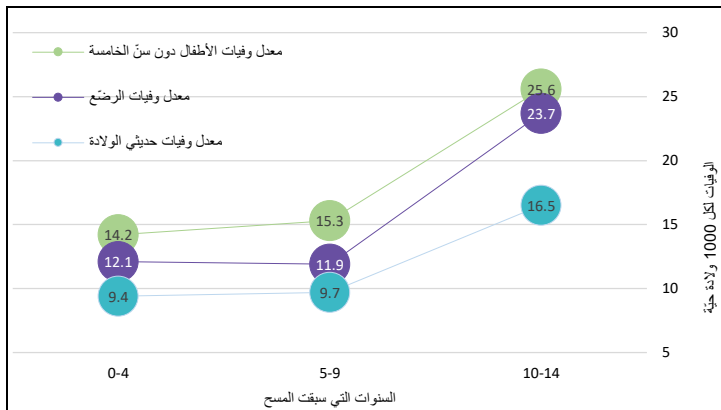
نسبة الأطفال الذين يعانون من إعاقة في القدرات الوظيفية في الفئة العمرية 2-17 سنة حسب نطاق القدرات الوظيفية والفئة العمرية، 2019-2020

الفئة العمرية		نطاق القدرات الوظيفية
17-5 سنة	4-2 سنوات	
0.7	0.2	الرؤية
0.4	0.1	السمع
1.0	0.6	المشي
0.4	-	العناية بالذات
-	0.4	التقاط الأشياء
0.6	0.9	التواصل
1.5	0.8	التعلم
0.9	-	التذكر
0.6	-	التركيز
-	0.4	اللعب
1.2	-	تقليل التغيير
2.2	0.7	السيطرة على السلوك
1.0	-	إقامة علاقات صداقة
10.2	-	القلق*
2.4	-	الاكتئاب

* : تعني لم يتم توجيه الأسئلة لهذه الفئة العمرية.

*: تشمل التوتر و/أو العصبية و/أو القلق الذي يبدأ على الطفل بشكل يومي أو أسبوعي أو شهري أو بضع مرات في السنة أو لا يحدث أبدا.

معدلات الوفاة بين الأطفال دون سن الخامسة في فلسطين، 2019-2020

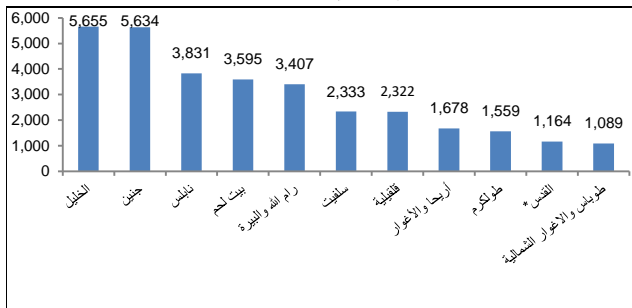


تسلسل التدخلات الخاصة بالصحة الانجابية وصحة الأمهات حسب المنطقة، 2019-2020

قطاع غزة	الضفة الغربية	فلسطين	المؤشرات
95.4	94.3	94.8	الرعاية الصحية أثناء الحمل (4 زيارات على الأقل)
100.0	99.4	99.7	الإشراف الطبي أثناء الولادة
99.4	99.4	99.4	الولادة في مرفق صحي
22.4	28.2	25.8	الولادات القيصرية
91.6	87.0	88.9	الرعاية الصحية للأم بعد الولادة

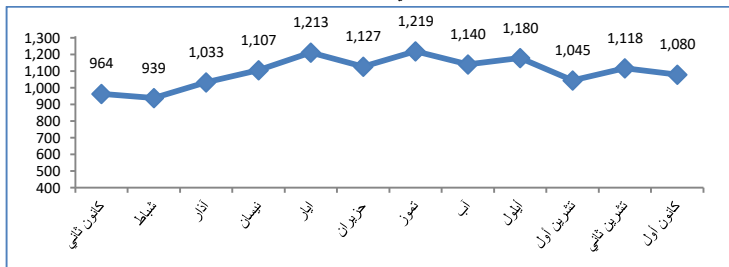
الأمن والعدالة

عدد الأفعال الإجرامية المبلغ عنها في الضفة الغربية* حسب المحافظة، 2019



*: البيانات لا تشمل ذلك الجزء من محافظة القدس والذي ضمه الاحتلال الإسرائيلي إليه عنوة بعيد احتلاله للضفة الغربية عام 1967.

عدد حوادث الطرق المسجلة في الضفة الغربية* حسب الشهر، 2019



*: البيانات لا تشمل ذلك الجزء من محافظة القدس والذي ضمه الاحتلال الإسرائيلي إليه عنوة بعيد احتلاله للضفة الغربية عام 1967.

عدد حوادث الطرق المسجلة وعدد المصابين في الضفة الغربية* حسب نوع الإصابة، 2015-2019

المؤشر	2015	2016	2017	2018	2019
مجموع حوادث الطرق	8,985	10,630	11,541	12,829	13,165
إجمالي المصابين	8,673	9,447	9,316	9,561	10,968
إصابات بسيطة	7,757	8,367	8,268	8,549	9,937
إصابات متوسطة	651	743	772	735	757
إصابات خطيرة	155	178	168	152	152
إصابات قاتلة	110	159	108	125	122

* : البيانات لا تشمل ذلك الجزء من محافظة القدس والذي ضمه الاحتلال الإسرائيلي إليه عنوة بعيد احتلاله للضفة الغربية عام 1967.

قضايا المحاكم النظامية في فلسطين* حسب المنطقة والمرحلة القانونية، 2017-2019

المنطقة والمرحلة القانونية	2017	2018	2019
فلسطين	408,063	508,421	550,981
مدور	470,467	507,468	696,193
وارد	878,530	1,015,889	1,247,174
المجموع	449,887	446,634	623,632
مفصول	428,643	569,255	623,542
معلق			
الضفة الغربية			
مدور	277,002	325,433	350,602
وارد	317,320	369,516	465,046
المجموع	594,322	694,949	815,648
مفصول	284,692	329,632	424,633
معلق	309,630	365,317	391,015
قطاع غزة			
مدور	131,061	182,988	200,379
وارد	153,147	137,952	231,147
المجموع	284,208	320,940	431,526
مفصول	165,195	117,002	198,999
معلق	119,013	203,938	232,527

* : البيانات لا تشمل ذلك الجزء من محافظة القدس والذي ضمه الاحتلال الإسرائيلي إليه عنوة بعيد احتلاله للضفة الغربية عام 1967.

وضع الاستثمار الدولي

إجمالي رصيد الدين الخارجي على القطاعات الاقتصادية في فلسطين، نهاية عام 2019

القيمة بالمليون دولار أمريكي

القيمة	القطاع الاقتصادي
1,218	الحكومة العامة
156	قصير الأجل
1,062	طويل الأجل
0	السلطات النقدية
0	قصير الأجل
0	طويل الأجل
706	البنوك
306	قصير الأجل
400	طويل الأجل
37	القطاعات الأخرى
22	قصير الأجل
15	طويل الأجل
6	الاستثمار المباشر (الاقتراض ما بين الشركات التابعة والمنتمية)
0	خصوم الدين لمؤسسات منتسبة
6	خصوم الدين لمستثمرين مباشرين
1,967	إجمالي رصيد الدين الخارجي

رصيد وضع الاستثمار الدولي للقطاعات الاقتصادية في فلسطين، نهاية عام 2019

القيمة بالمليون دولار أمريكي

القطاع الاقتصادي					المجموع	الأرصدة حسب نوع الاستثمار
القطاعات الأخرى		قطاع البنوك	القطاع الحكومي	قطاع السلطات النقدية (سلطة النقد)		
قطاع الأسر المعيشية	قطاع الشركات المالية غير المصرفية والشركات غير المالية المؤسسات الأهلية					
-976	-323	3,182	-1,089	1,048	1,842	وضع الاستثمار الدولي (صافي) *
41	866	5,189	129	1,048	7,273	مجموع الأصول الخارجية
9	260	0	0	0	269	الاستثمار الأجنبي المباشر في الخارج
0	409	919	0	89	1,417	استثمارات المحافظة في الخارج
32	197	4,270	129	301	4,929	الاستثمارات الأخرى في الخارج:
32	34	4,204	0	301	4,571	منها: عملة وودائع **
0	0	0	0	658	658	الأصول الاحتياطية
1,017	1,189	2,007	1,218	0	5,431	مجموع الخصوم الأجنبية
1,017	748	991	0	0	2,756	الاستثمار الأجنبي المباشر في فلسطين
0	404	310	0	0	714	استثمارات المحافظة الأجنبية في فلسطين
0	37	706	1,218	0	1,961	الاستثمارات الأخرى الأجنبية في فلسطين:
0	15	0	1,218	0	1,233	منها: قروض من الخارج
0	0	706	0	0	706	منها: عملة وودائع ***

- البيانات في الجدول أعلاه مقربة لأقرب عدد صحيح.

-البيانات لا تشمل قيمة الأراضي المملوكة لغير مقيمين.

* وضع الاستثمار الدولي (صافي): تساوي مجموع الأصول الخارجية مطروح منها مجموع الخصوم الأجنبية.

** عملة وودائع: الإيداعات المحلية في البنوك الخارجية، إضافة إلى النقد الأجنبي الموجود في الاقتصاد الفلسطيني.

*** عملة وودائع: ودائع غير المقيمين المودعة في البنوك المحلية.

أهم مؤشرات مسح الاستثمار الأجنبي للمؤسسات المقيمة في فلسطين (أرصدة)، نهاية عام 2019

القيمة بالمليون دولار امريكي

المؤشر	النسبة %	رصيد 2019
مجموع الأصول*	100	7,102
أرصدة الاستثمار الأجنبي المباشر	3.7	260
أرصدة استثمارات المحافظة	19.9	1,416
منها: سندات ملكية	-	402
منها: سندات دين	-	1,014
الاستثمارات الأخرى:	67.1	4,768
منها: ائتمانات تجارية	-	4
منها: قروض	-	225
منها: عملة وودائع	-	4,539
منها: أصول أخرى	-	0
أرصدة الأصول الاحتياطية	9.3	658
مجموع الخصوم**	100	3,189
أرصدة الاستثمار الأجنبي المباشر	54.3	1,732
أرصدة استثمارات المحافظة	22.4	714
منها: سندات ملكية	-	714
منها: سندات دين	-	0
الاستثمارات الأخرى:	23.3	743
منها: ائتمانات تجارية	-	22
منها: قروض	-	15
منها: عملة وودائع	-	706
منها: خصوم أخرى	-	0

* الأصول هي الاستثمارات الخارجية للمؤسسات المقيمة في فلسطين

** الخصوم هي الاستثمارات الأجنبية في المؤسسات المقيمة في فلسطين

ميزان المدفوعات الفلسطيني* 2018، 2019

القيمة بالمليون دولار أمريكي

2019	2018	المؤشر
1,779.9-	2,140.3-	الحساب الجاري (صافي)
5,509.6-	5,392.9-	السلع (صافي)
1,747.9	1,846.7	الصادرات (قوب)
7,257.5	7,239.6	الواردات (قوب)
992.8-	1,032.8-	الخدمات (صافي)
911.4	751.3	الصادرات
8.4	5.0	خدمات النقل
726.0	538.0	خدمات السفر
15.9	18.8	خدمات الاتصالات
93.8	101.1	خدمات الإثشاءات
14.2	15.4	خدمات الأعمال الأخرى
21.5	46.1	الخدمات الحكومية
31.6	26.9	أخرى **
1,904.2	1,784.1	الواردات
251.9	251.4	خدمات النقل
1,434.5	1,317.2	خدمات السفر
12.9	12.0	خدمات الاتصالات
36.9	36.2	خدمات التأمين
126.7	126.9	خدمات الأعمال الأخرى
31.8	30.2	الخدمات الحكومية
9.5	10.2	أخرى ***
3,030.9	2,786.3	الدخل (صافي)
3,211.9	2,983.9	المقبوضات
2,970.3	2,666.2	تعويضات العاملين
2,945.8	2,619.7	منها: من إسرائيل
241.6	317.8	دخل الاستثمار
181.0	197.6	المدفوعات

(تابع) ميزان المدفوعات الفلسطيني* 2018، 2019

القيمة بالمليون دولار أمريكي

2019	2018	المؤشر
1,691.6	1,499.1	التحويلات الجارية (صافي)
2,265.5	1,992.9	التدفقات الداخلة إلى فلسطين
628.2	467.1	للقطاع الحكومي
398.6	277.0	تحويلات الدول المانحة
1,637.3	1,525.8	للقطاع الخاص
170.8	118.7	تحويلات الدول المانحة
573.9	493.8	التدفقات الخارجة من فلسطين
1,690.9	1,776.0	الحساب الرأسمالي والمالي (صافي)
284.4	449.2	الحساب الرأسمالي (صافي)
284.4	449.2	التحويلات الرأسمالية (صافي)
284.4	449.2	التدفقات الداخلة إلى فلسطين
14.9	173.8	للقطاع الحكومي
14.9	173.8	تحويلات الدول المانحة
269.5	275.4	للقطاع الخاص
0.0	0.0	التدفقات الخارجة من فلسطين
0.0	0.0	حيازة الأصول غير المنتجة غير المالية أو التصرف فيها (صافي)
1,406.5	1,326.8	الحساب المالي (صافي)****
188.4	282.5	الاستثمار الأجنبي المباشر (صافي)
56.5	30.9	التغير في الاستثمار في الخارج (صافي)
131.9	251.6	التغير في الاستثمار في فلسطين (صافي)
35.5-	25.7	استثمار المحافظة الأجنبي (صافي)
12.5-	13.4	التغير في الأصول (صافي)
23.0-	12.3	التغير في الخصوم (صافي)

تابع) ميزان المدفوعات الفلسطيني* 2018، 2019

القيمة بالمليون دولار أمريكي

2019	2018	المؤشر
1,374.1	1,109.9	الاستثمارات الأجنبية الأخرى (صافي)
892.4	1,303.7	التغير في الأصول (صافي)
20.6	10.9-	منها قروض ممنوحة لغير مقيمين
846.2	1,303.4	منها عملة وودائع*****
481.7	193.8-	التغير في الخصوم (صافي)
187.0	26.4-	منها قروض من غير مقيمين
288.6	186.0-	منها عملة وودائع*****
89.0	364.3	صافي السهو والخطأ
120.5	91.3	الميزان الكلي
120.5-	91.3-	التحويل
0,0	0.0	التحويل الاستثنائي
120.5-	91.3-	التغير في الأصول الاحتياطية (- = زيادة / + = نقص)

* : البيانات لا تشمل ذلك الجزء من محافظة القدس الذي ضمه الاحتلال الإسرائيلي إليه عنوة بعيد احتلاله للضفة الغربية عام 1967.

** : تشمل خدمات التأمين، الخدمات المالية، وخدمات المعلومات والكمبيوتر، رسوم الامتياز والترخيص والخدمات الشخصية والترفيهية والثقافية.

*** : الخدمات المالية، الإنشاءات، المعلومات والكمبيوتر، رسوم الامتياز والترخيص والخدمات الشخصية والترفيهية والثقافية.

**** : يشمل الأصول الاحتياطية

***** : عملة وودائع: تشمل النقد من العملات الأجنبية في صناديق البنوك وودائع المؤسسات الفلسطينية المودعة خارج فلسطين

***** : عملة وودائع: ودائع غير المقيمين المودعة في البنوك المحلية.

المنشآت

عدد المنشآت في فلسطين حسب المحافظة والحالة العملية، 2017

المجموع	الحالة العملية			المحافظة
	تحت التجهيز	متوقفة مؤقتاً	عاملة	
166,486	1,703	6,193	158,590	فلسطين
114,513	1,347	4,678	108,488	الضفة الغربية
14,313	160	424	13,729	جنين
2,081	23	93	1,965	طوباس والأغوار الشمالية
8,436	91	392	7,953	طولكرم
18,188	165	910	17,113	نابلس
4,691	50	232	4,409	قلقيلية
3,158	28	144	2,986	سلفيت
16,846	298	698	15,850	رام الله والبيرة
1,630	35	86	1,509	أريحا والأغوار
10,963	94	642	10,227	القدس
9,456	147	278	9,031	بيت لحم
24,751	256	779	23,716	الخليل
51,973	356	1,515	50,102	قطاع غزة
9,067	57	340	8,670	شمال غزة
20,129	149	531	19,449	غزة
6,971	56	167	6,748	دير البلح
9,376	50	264	9,062	خان يونس
6,430	44	213	6,173	رفح

عدد العاملين في منشآت القطاع الخاص والقطاع الأهلي والشركات الحكومية في فلسطين * حسب المنطقة

والجنس، 2017

المجموع	القدس منطقة (J1)	الجنس *			المنطقة/الجنس
		كلا الجنسين	إناث	ذكور	
444,086	19,182	424,904	82,133	342,771	فلسطين
309,848	19,182	290,666	62,515	228,151	الضفة الغربية
134,238	..	134,238	19,618	114,620	قطاع غزة

*ملاحظة: البيانات لا تشمل تلك الجزء من محافظة القدس والذي ضمه الاحتلال الإسرائيلي إليه عنوة بعيد احتلاله للضفة الغربية عام 1967.

عدد المنشآت العاملة في القطاع الخاص والقطاع الأهلي والشركات الحكومية في فلسطين حسب النشاط الاقتصادي الرئيسي، 2017

عدد المنشآت	النشاط الاقتصادي
326	التعدين واستغلال المحاجر
19,778	الصناعات التحويلية
93	إمدادات الكهرباء والغاز والبخار وتكييف الهواء
324	إمدادات المياه وأنشطة الصرف الصحي وإدارة النفايات ومعالجتها
871	الإشاعات
81,203	تجارة الجملة والمفرد (التجزئة) وإصلاح المركبات ذات المحركات والدراجات النارية
1,588	النقل والتخزين
8,219	أنشطة خدمات الإقامة والطعام
972	المعلومات والاتصالات
1,360	الأنشطة المالية وأنشطة التأمين
411	الأنشطة العقارية
4,920	الأنشطة المهنية والعلمية والتقنية
2,000	أنشطة الخدمات الإدارية والخدمات المساندة
48	الإدارة العامة والنقاع والضمان الاجتماعي الإلزامي
4,135	التعليم
6,092	أنشطة صحة الأسنان والعمل الاجتماعي
2,809	الفنون والترفيه والتسليّة
13,697	أنشطة الخدمات الأخرى *
5	أنشطة الأسر المعيشية التي تستخدم أفراداً وأنشطة الأسر المعيشية في إنتاج سلع وخدمات غير محددة لاستخدامها الخاص
74	أنشطة المنظمات والهيئات غير الإقليمية غير الخاضعة للولاية الوطنية
49	غير مبين
148,974	المجموع

*: تشمل أنشطة المنظمات ذات العضوية لرجال الأعمال وأرباب العمل والنقابات المهنية، أنشطة نقابات العمال، أنشطة المنظمات الأخرى ذات العضوية، إصلاح أجهزة الحاسوب ومعدات الاتصالات، إصلاح السلع الشخصية والمنزلية، أنشطة الخدمات الشخصية الأخرى.

الحسابات القومية

الناتج المحلي الإجمالي في فلسطين* بالأسعار الثابتة حسب النشاط الاقتصادي، 2018، 2019

القيمة بالمليون دولار أمريكي

السنة		النشاط الاقتصادي
2019	2018	
1,100.7	1,091.1	الزراعة والحراجة وصيد الأسماك
2,074.7	2,056.6	التعدين، الصناعة التحويلية والمياه والكهرباء
889.1	920.8	الإنتشاءات
3,371.4	3,346.1	تجارة الجملة والتجزئة وإصلاح المركبات والدراجات النارية
270.6	278.0	النقل والتخزين
632.2	626.1	الأنشطة المالية وأنشطة التأمين
489.7	497.0	المعلومات والاتصالات
3,098.1	2,995.0	الخدمات
1,559.7	1,501.5	الإدارة العامة والدفاع
7.8	5.3	الخدمات المنزلية
2,335.0	2,298.7	أخرى**
15,829.0	15,616.2	الناتج المحلي الإجمالي

*: البيانات لا تشمل ذلك الجزء من محافظة القدس والذي ضمه الاحتلال الإسرائيلي إليه عنوة بعيد احتلاله للضفة الغربية عام 1967.

**: أخرى تشمل الرسوم الجمركية وصافي ضريبة القيمة المضافة على الواردات.

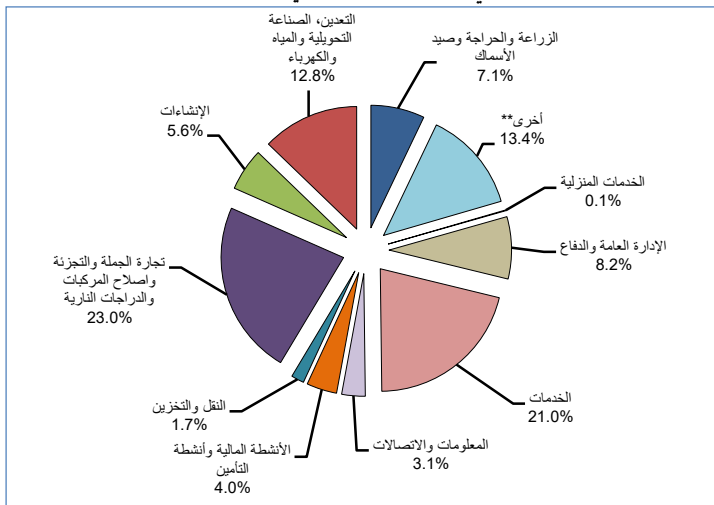
ملاحظة: 2015 هي سنة الأساس.

مؤشرات الحسابات القومية الرئيسية في فلسطين * بالأسعار الثابتة، 2019

قطاع غزة	الضفة الغربية	فلسطين	المؤشر
2,830.2	12,998.8	15,829.0	الناتج المحلي الإجمالي ** (بالمليون دولار أمريكي)
1,422.2	4,822.5	3,378.3	نصيب الفرد من الناتج المحلي الإجمالي (بالدولار الأمريكي)
2,849.0	15,566.6	18,415.6	الدخل القومي الإجمالي (بالمليون دولار أمريكي)
1,431.6	5,775.2	3,930.3	نصيب الفرد من الدخل القومي الإجمالي (بالدولار الأمريكي)
3,519.9	16,440.8	19,960.7	الدخل القومي المتاح الإجمالي (بالمليون دولار أمريكي)
1,768.7	6,099.5	4,260.1	نصيب الفرد من الدخل القومي المتاح الإجمالي (بالدولار الأمريكي)
3,435.0	13,893.8	17,328.8	الإنفاق الاستهلاكي النهائي (بالمليون دولار أمريكي)
423.6	3,753.5	4,177.1	التكوين الرأسمالي الإجمالي (بالمليون دولار أمريكي)
1,051.9-	4,693.7-	5,745.6-	صافي الصادرات من السلع والخدمات (بالمليون دولار أمريكي)
84.9	2,547.0	2,631.9	الادخار (بالمليون دولار أمريكي)

*: البيانات لا تشمل ذلك الجزء من محافظة القدس والذي ضمه الاحتلال الإسرائيلي إليه عنوة بعيد احتلاله للضفة الغربية عام 1967.
 **: يعود الفرق بين الناتج المحلي الإجمالي ومجموع كل من الإنفاق الاستهلاكي النهائي، التكوين الرأسمالي الإجمالي، وصافي الصادرات من السلع والخدمات إلى صافي السهو والخطأ.
 ملاحظة: 2015 هي سنة الأساس.

المساهمة النسبية للأنشطة الاقتصادية من الناتج المحلي الإجمالي
في فلسطين* بالأسعار الجارية، 2019



*: البيانات لا تشمل ذلك الجزء من محافظة القدس والذي ضمه الاحتلال الإسرائيلي إليه عنوة بعيد احتلاله للضفة الغربية عام 1967.

** : أخرى تشمل الرسوم الجمركية وصافي ضريبة القيمة المضافة على الواردات.

ملاحظة: 2015 هي سنة الأساس.

الأرقام القياسية لأسعار المستهلك

الأرقام القياسية ونسب التغير السنوية لأسعار المستهلك في فلسطين
حسب أقسام الإنفاق الرئيسية، 2018 – 2020

(سنة الأساس 2018=100)

نسبة التغير 2020/2019	نسبة التغير 2019/2018	متوسط 2020	متوسط 2019	متوسط 2018	أقسام الإنفاق الرئيسية	رقم المجموعة
-2.46	3.33	100.78	103.33	100.00	المواد الغذائية والمشروبات غير الكحولية	01
0.59	1.36	101.96	101.36	100.00	المشروبات الكحولية، والتبغ	02
-3.33	-2.63	94.13	97.37	100.00	الملابس والأحذية	03
0.63	-0.14	100.50	99.86	100.00	المسكن والمياه والكهرباء والغاز وغيرها من الوقود	04
-1.01	-1.11	97.90	98.89	100.00	المفروشات والمعدات المنزلية وصيانة لمنازل الروتينية	05
0.23	-0.97	99.26	99.03	100.00	الصحة	06
-1.89	-0.61	97.51	99.39	100.00	لمواصلات	07
-2.55	-3.08	94.45	96.92	100.00	لمعلومات والاتصالات	08
3.51	12.33	116.28	112.33	100.00	الترفيه، الرياضة، الثقافة، الحدائق والحيوانات الأليفة	09
-0.17	1.29	101.12	101.29	100.00	خدمات التعليم	10
1.01	2.33	103.36	102.33	100.00	المطاعم وخدمات الإقامة	11
2.13	4.19	106.41	104.19	100.00	السلع والخدمات المتنوعة (13+12)*	
-0.48	-0.16	99.36	99.84	100.00	التأمين والخدمات المالية	12
2.94	5.64	108.75	105.64	100.00	الرعاية الشخصية والحماية الاجتماعية والسلع والخدمات المتنوعة	13
-0.73	1.58	100.83	101.58	100.00	الرقم القياسي لأسعار المستهلك	

* تم الاعتماد على الإصدار الجديد من تصنيف الاستهلاك الفردي حسب الغرض من الاستخدام COICOP - 2018 والصادر عن شعبة الأمم المتحدة، لتصنيف المجموعات الرئيسية والسلع والخدمات الاستهلاكية مع مطلع العام 2019 والذي يتألف من 13 مجموعة رئيسية، ولأغراض المقارنة مع سلسلة البيانات السابقة لمؤشر أسعار المستهلك تم دمج المجموعتين 12، 13 لمقارنتها مع مجموعة السلع والخدمات المتنوعة سابقاً (12) ضمن التصنيف السابق COICOP-1999.

التجارة الخارجية المرصودة

مؤشرات الصادرات الفلسطينية* المرصودة، 2017 - 2019

القيمة بالمليون دولار أمريكي

2019	2018	2017	المؤشر
1,103.8	1,155.6	1,064.9	إجمالي الصادرات الفلسطينية
			إجمالي الصادرات حسب البلد
897.6	967.5	878.6	إلى إسرائيل
149.7	143.6	141.4	إلى الدول العربية
56.5	44.5	44.9	إلى باقي دول العالم
			إجمالي توزيع الصادرات
806.5	740.2	791.4	وطنية
297.3	415.4	273.5	معاد تصديرها
			إجمالي الصادرات حسب المنطقة
1,092.7	1,141.5	1,056.5	الضفة الغربية
11.1	14.1	8.3	قطاع غزة

* : البيانات لا تشمل ذلك الجزء من محافظة القدس والذي ضمه الاحتلال الإسرائيلي إليه عنوة بعيد احتلاله للضفة الغربية عام 1967. ملاحظة: وجود بعض الاختلافات الطفيفة في المجاميع ناتج عن التقريب المصاحب لعمليات المعالجة على الحاسوب.

مؤشرات الواردات الفلسطينية* المرصودة، 2017 - 2019

القيمة بالمليون دولار أمريكي

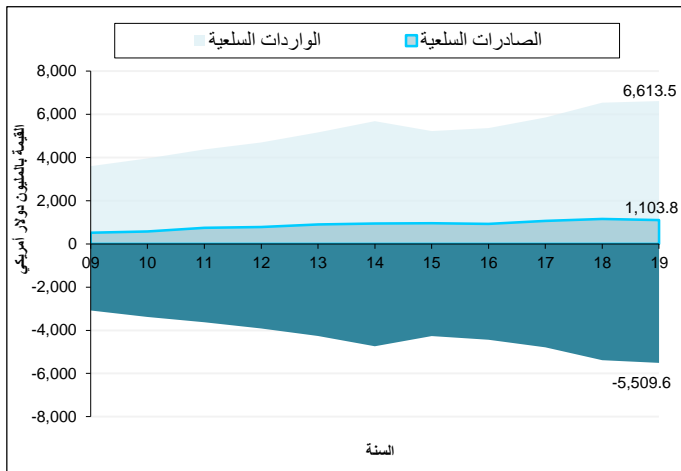
2019	2018	2017	المؤشر
6,613.5	6,539.6	5,853.8	إجمالي الواردات الفلسطينية
			إجمالي الواردات الفلسطينية حسب الوسطة
5,908.2	5,917.2	5,250.2	بواسطة البر والطرود البريدية
705.3	622.4	603.7	بواسطة شبكات الكهرباء والأنابيب**
			إجمالي الواردات حسب البلد
3,636.2	3,605.8	3,234.8	من إسرائيل
954.7	1,019.3	798.8	من دول الاتحاد الأوروبي
500.9	434.8	358.3	من الدول العربية
149.6	127.9	112.0	من الدول الأمريكية
1,372.1	1,351.8	1,349.9	من باقي دول العالم
5,509.6-	5,384.0-	4,789.0-	صافي الميزان التجاري

* : البيانات لا تشمل ذلك الجزء من محافظة القدس والذي ضمه الاحتلال الإسرائيلي إليه عنوة بعيد احتلاله للضفة الغربية عام 1967.

** : تشمل المياه والتيار الكهربائي الى فلسطين، بالإضافة للمنتجات النفطية الى قطاع غزة فقط .

ملاحظة: وجود بعض الاختلافات الطفيفة في المجاميع ناجم عن التقريب المصاحب لعمليات المعالجة على الحاسوب.

قيمة الواردات والصادرات السلعية المرصودة وصافي الميزان السلعي
في فلسطين، 2009-2019



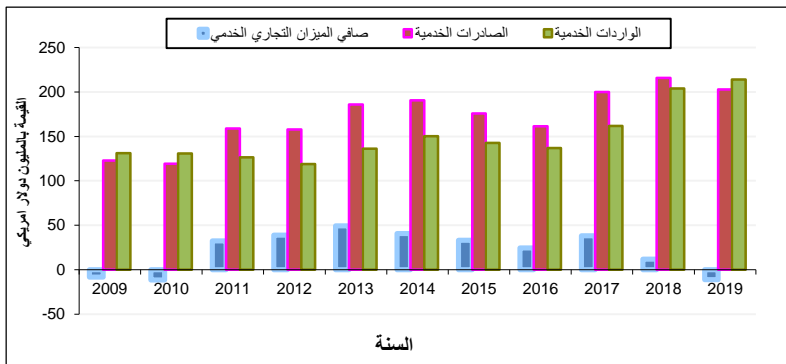
مؤشرات التجارة الخارجية المرصودة الفلسطينية* الخدمية مع إسرائيل، 2017 - 2019

القيمة بالمليون دولار أمريكي

2019	2018	2017	المؤشر
202.9	215.7	200.0	إجمالي الصادرات الخدمية
213.9	203.8	161.8	إجمالي الواردات الخدمية
11.0-	11.9	38.2	صافي الميزان الخدمي

* : البيانات لا تشمل ذلك الجزء من محافظة القدس والذي ضمه الاحتلال الإسرائيلي إليه عنوة بعيد احتلاله للضفة الغربية عام 1967.

قيمة الواردات والصادرات الخدمية المرصودة وصافي الميزان التجاري الخدمي في فلسطين* مع
إسرائيل للأعوام 2009 – 2019



* : البيانات لا تشمل ذلك الجزء من محافظة القدس والذي ضمه الاحتلال الإسرائيلي إليه عنوة بعيد احتلاله للضفة الغربية عام 1967.

رخص البناء

المؤشرات الرئيسية لرخص الأبنية الصادرة في فلسطين*، 2020

المؤشر	المجموع	الربع الأول	الربع الثاني	الربع الثالث	الربع الرابع
عدد الرخص الصادرة**	8,134	2,211	1,217	1,974	2,732
مجموع مساحات الأبنية المرخصة (ألف متر مربع)	3,359.7	882.2	461.4	821.6	1,194.5
عدد الوحدات السكنية الجديدة	12,318	3,438	1,728	2,836	4,316
مجموع مساحة الوحدات السكنية الجديدة (ألف متر مربع)	1,990.4	539.0	278.5	469.4	703.5
عدد الوحدات السكنية القائمة	3,100	694	462	778	1,166
مجموع مساحة الوحدات السكنية القائمة (ألف متر مربع)	492.3	110.1	71.8	126.9	183.5

* : البيانات لا تشمل ذلك الجزء من محافظة القدس والذي ضمه الاحتلال الإسرائيلي إليه عنوة بعيد احتلاله للضفة الغربية عام 1967.
** لا تشمل رخص الأسوار

النقل والاتصالات

مؤشرات النقل والاتصالات الرئيسية في فلسطين*، 2017-2019

2019	2018	2017	المؤشر
269,550	254,497	228,324	عدد المركبات المرخصة**
915,014	820,313	632,754	عدد المواد البريدية الواردة**
147,002	113,531	125,441	عدد المواد البريدية الصادرة**
4,333,875	4,294,368	3,997,206	عدد المشتركين في الهاتف الخليوي
467,189	469,741	472,292	عدد خطوط الهواتف الرئيسية
39.2	56.5	69.8	المعدل الشهري لأعداد المكالمات (بالمليون)***

* : البيانات لا تشمل ذلك الجزء من محافظة القدس والذي ضمه الاحتلال الإسرائيلي إليه عنوة بعد احتلاله للضفة الغربية عام 1967.

** البيانات لا تشمل قطاع غزة.

*** المعدل الشهري لأعداد المكالمات لا تشمل المكالمات الدولية.

المالية والتأمين

أهم المؤشرات الاقتصادية لأنشطة المالية والتأمين في فلسطين* ، 2017-2019

2019	2018	2017	المؤشر
523	492	599	عدد المؤسسات العاملة في مجال الوساطة المالية
14,685	13,396	11,549	عدد العاملين
347.0	308.8	253.2	تعويضات العاملين (بالمليون دولار)
1,004.3	955.4	806.2	الإنتاج (بالمليون دولار)
288.9	277.7	215.0	الاستهلاك الوسيط (بالمليون دولار)
715.4	677.7	591.1	القيمة المضافة (بالمليون دولار)

* : البيانات لا تشمل ذلك الجزء من محافظة القدس والذي ضمه الاحتلال الإسرائيلي إليه عنوة بعد احتلاله للضفة الغربية عام 1967.

القطاعات الاقتصادية الأخرى

أعداد المؤسسات والعمالين واهم المؤشرات الاقتصادية في فلسطين* حسب النشاط الاقتصادي، 2019

القيمة بالمليون دولار أمريكي

المؤشر	أنشطة الصناعة	أنشطة الإنشاءات	أنشطة التجارة الداخلية	أنشطة النقل والتخزين	أنشطة المعلومات والاتصالات	أنشطة الخدمات
عدد المؤسسات	20,710	669	80,407	1,070	683	41,567
عدد العمالين	121,763	10,230	219,053	8,395	8,782	166,834
عدد العمالين بأجر	96,518	9,562	100,940	7,285	8,132	120,588
تعويضات العمالين	723.4	83.5	681.7	51.0	137.9	804.8
الإنتاج	5,144.9	500.3	5,224.8	223.2	666.2	2,846.9
الاستهلاك الوسيط	2,866.1	284.9	920.7	84.7	134.2	732.9
إجمالي القيمة المضافة	2,278.8	215.4	4,304.0	138.4	531.9	2,114.1

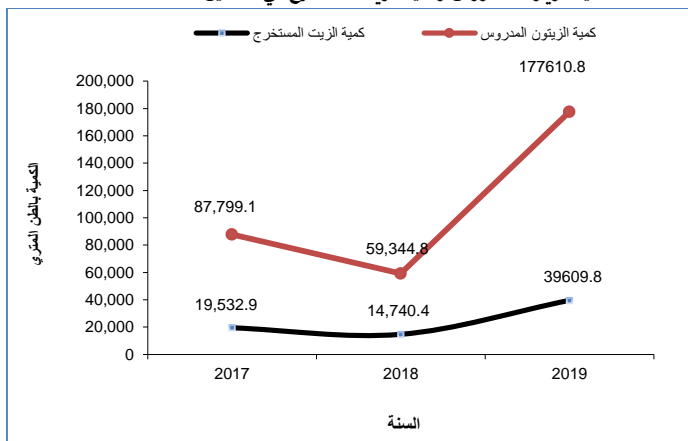
*البيانات لا تشمل ذلك الجزء من محافظة القدس والذي ضمه الاحتلال الإسرائيلي إليه عنوة بعيد احتلاله للضفة الغربية عام 1967.

مؤشرات مختارة لنشاط معاصر الزيتون في فلسطين، 2017-2019

الكمية: بالطن المتري، القيمة: بالآلاف دولار أمريكي

2019	2018	2017	المؤشر
285	260	274	عدد معاصر الزيتون العاملة
177,610.8	59,344.8	87,799.1	كمية الزيتون المدروس
39,609.8	14,740.4	19,532.9	كمية الزيت المستخرج
1,859	1,290	1,473	إجمالي عدد العاملين
1,515	883	1,115	عدد العاملين بأجر
2,110.7	823.9	1,015.2	تعويضات العاملين
23,921.2	8,865.6	15,580.8	قيمة الإنتاج
19,117.7	6,904.4	12,684.1	القيمة المضافة
4,803.4	1,961.2	2,896.7	قيمة الاستهلاك الوسيط

كمية الزيتون المدروس وكمية الزيت المستخرج في فلسطين، 2017-2019

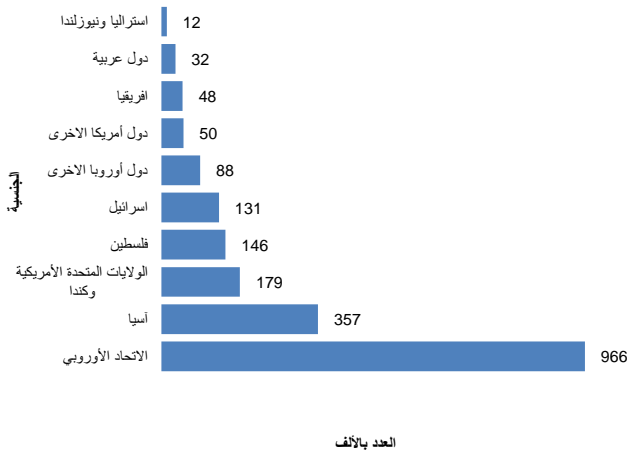


السياحة

النشاط الفندقى في الضفة الغربية، 2017- 2019

المؤشر	2017	2018	2019
عدد الفنادق العاملة	130	130	125
عدد الغرف	7,343	7,404	7,245
عدد الأسرة	16,117	16,252	15,770
عدد النزلاء	545,814	653,744	746,911
عدد ليلي المبيت	1,579,143	1,833,687	2,009,934
نسبة إشغال الغرف	20.3	20.0	44.5

عدد ليلي المبيت للنزلاء في الضفة الغربية حسب الجنسية، 2019

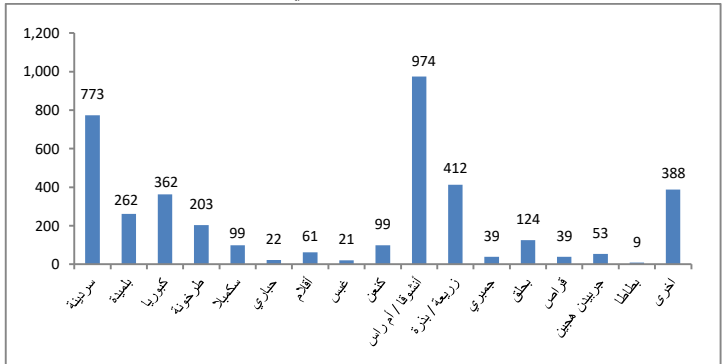


الزراعة

مؤشرات زراعية مختارة في فلسطين، 2019

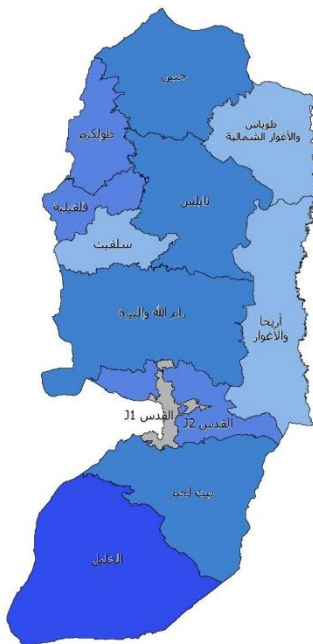
القيمة	المؤشر
3,943	كمية الأسماك المصطادة في قطاع غزة (بالطن المتري)
35,969	عدد الأبقار المذبوحة في المسالخ العاملة
65,509	عدد الضأن المذبوح في المسالخ العاملة
5,936	عدد الماعز المذبوح في المسالخ العاملة
9,950	عدد الطيور المذبوحة في المسالخ العاملة (بالالف)
1,499,608	أعداد اللقاحات والطعوم البيطرية المعطاه للحيوانات

كمية الأسماك المصطادة (بالطن المتري) في قطاع غزة حسب النوع، 2019



البيئة

عدد الأسر المتصلة بشبكة مياه عامة في فلسطين حسب المحافظة ، 2017



التوزيع النسبي لأفراد الأسرة في فلسطين حسب المصدر الرئيسي لمياه الشرب ونسبة سكان الأسرة الذين

يستخدمون مصادر مياه شرب محسنة، 2019-2020

المنطقة			المؤشرات			
قطاع غزة	الضفة الغربية	فلسطين				
4.1	86.5	53.0	داخل المسكن	شبكة عامة	المصادر المحسنة	المصدر الرئيسي لمياه الشرب
0.1	1.7	1.0	في ساحة / باحة المسكن			
0.1	0.0	0.1	منقولة عبر الأنابيب من أحد الجيران			
10.8	0.1	4.4	حنفية عامة / صنوبر رأسي عام			
0.4	0.3	0.3	قناة البئر / البئر الجوفية			
0.5	0.4	0.4	بئر محمية			
0.3	0.2	0.2	ينوع محمي			
1.8	1.1	1.1	مياه الأمطار			
4.0	30.6	30.6	صهريج/ تنك			
0.0	3.0	3.0	عربة ذات صهريج صغير/برميل			
0.0	2.6	2.6	كثك المياه (مكان لبيع الماء)			
3.5	2.1	2.1	مياه معبأة			
1.1	0.7	0.7	عبوات مياه 20 لتر			
0.0	0.0	0.0	بئر غير محمية	المصادر غير المحسنة		
0.1	0.0	0.0	ينوع غير محمي			
0.0	0.2	0.2	أخرى			
100	100	100	المجموع			
99.6	99.9	99.8	نسبة الاسر التي تستخدم مصادر مياه شرب محسنة			

التوزيع النسبي لأفراد الاسر في فلسطين حسب نوع مرفق الصرف الصحي المستخدم في الأسرة، 2019-
2020

المنطقة			المؤشرات			
قطاع غزة	الضفة الغربية	فلسطين				
85.8	39.9	58.5	مرحاض بسيفون متصل بشبكة مجاري عامة	مياه طاردة / متدفقة إلى:	مرفق الصرف الصحي المحسن	نوع مرفق الصرف الصحي
3.4	17.6	11.8	مرحاض بسيفون متصل بحفرة صماء			
10.3	40.0	28.0	مرحاض بسيفون متصل بحفرة امتصاصية			
0.0	0.7	0.4	لا أعرف			
0.4	1.4	1.0	تندفق إلى مكان مفتوح		مرفق الصرف الصحي غير المحسن	
0.1	0.0	0.1	أخرى			
0.0	0.2	0.1	لا أعرف/حالات مفقوده			
0.0	0.1	0.0	لا يوجد مرحاض / بين الشجيرات / في الحقول			
100	100	100	المجموع			
99.5	98.3	98.8	نسبة الاسر التي تستخدم وسائل الصرف الصحي المحسن			

نسبة المنشآت الاقتصادية في فلسطين * حسب وسيلة الحصول على المياه والمنطقة، 2017

وسيلة الحصول على المياه				المنطقة
مياه معدنية وجالونات	بئر منزلي	تكتات مياه	شبكة مياه عامة	
10.1	2.4	16.7	81.0	فلسطين
10.1	3.0	4.6	85.2	الضفة الغربية
15.4	5.4	6.4	76.8	شمال الضفة الغربية
3.8	2.0	3.8	95.0	وسط الضفة الغربية
7.9	1.9	2.7	88.7	جنوب الضفة الغربية
10.2	1.2	41.5	72.3	قطاع غزة

*البيانات لا تشمل ذلك الجزء من محافظة القدس والذي ضمه الاحتلال الإسرائيلي إليه عنوة بعيد احتلاله للضفة الغربية عام 1967

التوزيع النسبي للمنشآت الاقتصادية في فلسطين * حسب طريقة التخلص الرئيسية من المياه العادمة والمنطقة، 2017

المجموع	طريقة التخلص الرئيسية من المياه العادمة				المنطقة
	أخرى	حفرة امتصاصية	حفرة صماء	شبكة صرف صحي	
100	6.3	17.7	6.7	69.3	فلسطين
100	3.8	25.0	9.6	61.6	الضفة الغربية
100	5.8	27.6	9.5	57.1	شمال الضفة الغربية
100	2.4	16.9	6.7	74.0	وسط الضفة الغربية
100	2.0	28.2	12.4	57.4	جنوب الضفة الغربية
100	11.5	2.7	0.7	85.1	قطاع غزة

*البيانات لا تشمل ذلك الجزء من محافظة القدس والذي ضمه الاحتلال الإسرائيلي إليه عنوة بعيد احتلاله للضفة الغربية عام 1967

التوزيع النسبي للمنشآت الاقتصادية في فلسطين* حسب الجهة التي تقوم بالتخلص من النفايات الصلبة والمنطقة، 2017

المجموع	الجهة التي تقوم بالتخلص من النفايات الصلبة					المنطقة
	أخرى	وكالة الغوث	متعهد خاص	هيئة محلية	المنشأة نفسها	
100	0.4	4.8	0.3	82.5	12.0	فلسطين
100	0.5	1.5	0.4	85.2	12.4	الضفة الغربية
100	0.0	0.4	0.4	95.3	3.9	شمال الضفة الغربية
100	1.8	2.6	0.0	79.9	15.7	وسط الضفة الغربية
100	0.0	2.0	0.8	75.1	22.1	جنوب الضفة الغربية
100	0.3	11.7	0.2	77.0	10.8	قطاع غزة

*البيانات لا تشمل ذلك الجزء من محافظة القدس والذي ضمه الاحتلال الإسرائيلي إليه عنوة بعيد احتلاله للضفة الغربية عام 1967

حصص المنبعثات الوطنية في فلسطين*، 2018

المنبعثات الوطنية بالآلاف طن مكافئ CO ₂	المنبعثات من N ₂ O (Gg)	المنبعثات CH ₄ (Gg)	المنبعثات من CO ₂ (Gg)	مصادر الانبعاث
4,527.67	1.78	47.94	2,967.97	مجموع المنبعثات
3,072.75	0.13	1.56	2,999.56	1 - الطاقة
3,072.75	0.13	1.56	2,999.56	A.1 - أنشطة حرق الوقود
243.80	0.01	0.03	241.52	1.A.1 - صناعات الطاقة
83.58	0.00	0.01	83.07	2.A.1 - الصناعات التحويلية والإنشاءات
2,209.60	0.10	0.39	2,167.52	3.A.1 - النقل
535.77	0.02	1.13	507.45	4.A.1 - القطاعات الأخرى
0.0	NE	NE	NE	2 - العمليات الصناعية واستخدام المذيبات
523.03	1.05	10.98	31.59-	3 - الزراعة والحراثة واستخدامات الأرض الأخرى
230.55	0.00	10.98	0.00	A.3 - المواشي
188.72	NO	8.99	NO	1.A.3 - التخمر المعوي
41.83	0.0	1.99	NO	2.A.3 - إدارة الروث
-31.59	0.00	0.00	31.59-	B.3 - الأراضي
-31.59	NO	NO	31.59-	1.B.3 - الغابات
324.07	1.05	0.00	0.00	C.3 - المصادر الإجمالية للانبعاثات غير الكربونية على الأراضي
287.80	0.93	0.0	0.0	4.C.3 - انبعاثات أكسيد النيتروز المباشرة من التربة المدارة
36.27	0.12	0.0	0.0	6.C.3 - انبعاثات أكسيد النيتروز غير المباشرة من إدارة الروث
931.89	0.61	35.40	0.00	4 - النفايات
364.70	0.00	17.36	0.00	A.4 - التخلص من النفايات الصلبة
567.19	0.61	18.04	0.00	D.4 - التخلص من ومعالجة المياه العادمة

الكميات في هذا الجدول بوحدهات (Gg) وتعادل 1000 طن

CO₂: غاز ثاني أكسيد الكربون

CH₄: غاز الميثان (1 طن من CH₄ يكافئ 21 طن من CO₂)

N₂O: أكسيد النيتروز (1 طن من غاز N₂O يكافئ 310 طن من غاز CO₂)

NO: لا يوجد منبعثات من ذلك القطاع

NE: لم يتم حساب المنبعثات من ذلك القطاع لعدم توفر البيانات المطلوبة

* البيانات لا تشمل ذلك الجزء من محافظة القدس والذي ضمه الاحتلال الإسرائيلي إليه عنوة بعد احتلاله للضفة الغربية عام 1967.

انبعاثات غازات الدفيئة حسب القطاع ونوع المنبعث في فلسطين* (الف طن مكافئ CO₂)، 2018

المساهمة القطاعية في المنبعثات، %	كمية المنبعثات (الف طن مكافئ CO ₂)	القطاع/نوع المنبعث
		القطاع
67.9	3,072.75	الطاقة
11.6	523.03	الزراعة
20.5	931.89	النفايات
100	4,527.67	المجموع
		نوع المنبعث
65.6	2,967.97	CO ₂
22.2	1,006.79	**CH ₄
12.2	552.91	***N ₂ O
100	4,527.67	المجموع

* البيانات لا تشمل ذلك الجزء من محافظة القدس والذي ضمه الاحتلال الإسرائيلي إليه عنوة بعيد احتلاله للضفة الغربية عام 1967.

** 1 طن من CH₄ يكافئ 21 طن من CO₂

*** 1 طن من غاز N₂O يكافئ 310 طن من غاز CO₂

نصيب الفرد من انبعاثات ثاني أكسيد الكربون في فلسطين ودول مختارة

الدولة	نصيب الفرد من الانبعاثات طن مكافئ CO ₂	السنة	نسبة المنبعثات الوطنية الى المنبعثات العالمية، %
فلسطين*	0.93	2018	..
	0.96	2016	..
مصر	2.32	2016	0.61
سوريا	2.18	2016	0.11
لبنان	3.26	2016	0.06
الأردن	2.38	2016	0.06
إسرائيل	8.04	2016	0.18
أمريكا	15.52	2016	14.02
الصين	7.38	2016	29.18
قطر	37.29	2016	0.28
العالم	4.79	2016	..

* البيانات لا تشمل ذلك الجزء من محافظة القدس والذي ضمه الاحتلال الإسرائيلي إليه عنوة بعيد احتلاله للضفة الغربية عام 1967.

مجموع كميات المنبعثات الوطنية في فلسطين* حسب السنة (الف طن مكافئ CO₂)، 2006-2018

كميات المنبعثات (الف طن مكافئ CO ₂)	كميات المنبعثات (الف طن)			السنة
	المنبعثات من غاز أكسيد النيتروز	المنبعثات من غاز الميثان	المنبعثات من غاز ثاني أكسيد الكربون	
	N ₂ O	CH ₄	CO ₂	
2,739.9	1.7	33.4	1,510.6	2006
2,710.7	1.7	33.6	1,479.6	2007
2,620.3	1.7	33.9	1,374.4	2008
3,026.6	1.7	34.0	1,779.2	2009
3,276.5	1.5	35.7	2,049.7	2010
3,226.3	1.7	38.2	1,900.2	2011
3,380.6	1.7	38.5	2,059.3	2012
3,612.0	1.6	38.5	2,294.7	2013
4,614.9	1.9	40.5	3,180.3	2014
4,496.1	1.9	42.8	3,013.4	2015
4,645.5	1.5	44.2	3,254.5	2016
4,777.2	1.8	44.2	3,284.3	2017
4,527.7	1.8	47.9	2,968.0	2018

* البيانات لا تشمل ذلك الجزء من محافظة القدس والذي ضمه الاحتلال الإسرائيلي إليه عنوة بعد احتلاله للضفة الغربية عام 1967.

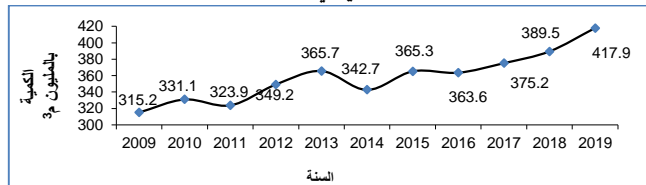
مؤشرات مختارة لإحصاءات المياه في فلسطين، 2016-2019

الكمية بالمليون م³/السنة

2019	2018	2017	2016	المؤشر
417.9	389.5	375.2	363.6	كمية المياه المتاحة سنويًا
289.0	274.2	264.5	251.6	كمية الضخ السنوية من الآبار الجوفية
40.6	25.5	23.5	29.0	كمية التدفق السنوي لمياه الينابيع
84.2	85.7	83.2	79.1	كمية المياه المشتركة من شركة المياه الإسرائيلية "ميكروت" (للاستخدام المنزلي)
227.3	214.0	213.2	210.2	كمية المياه المزودة للقطاع المنزلي

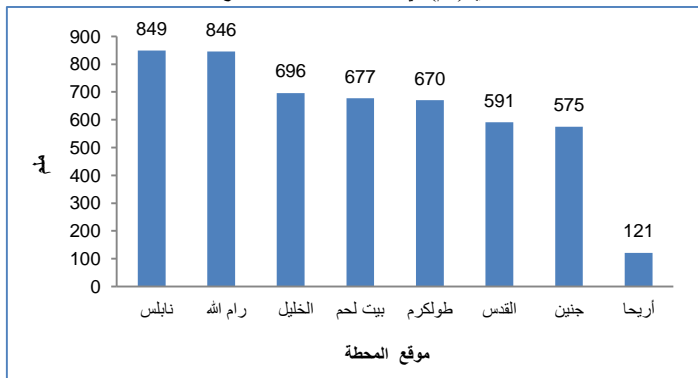
* البيانات لا تشمل ذلك الجزء من محافظة القدس والذي ضمه الاحتلال الإسرائيلي إليه عنوة بعد احتلاله للضفة الغربية عام 1967

كمية المياه المتاحة سنويا في فلسطين، 2009-2019

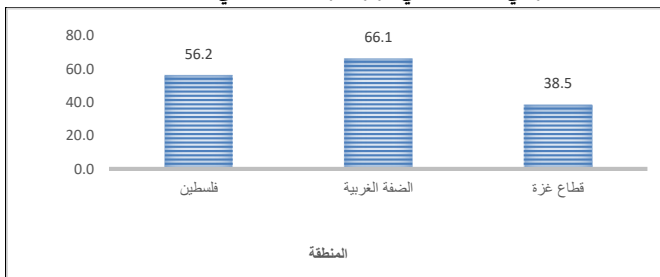


*البيانات لا تشمل ذلك الجزء من محافظة القدس والذي ضمه الاحتلال الإسرائيلي إليه عنوة بعيد احتلاله للضفة الغربية عام 1967

كمية المطر السنوي (ملم) في الضفة الغربية حسب موقع المحطة، 2020



نسبة الأسر في فلسطين* التي يتوفر لديها سخان شمسي حسب المنطقة، 2019



*البيانات لا تشمل ذلك الجزء من محافظة القدس والذي ضمه الاحتلال الإسرائيلي إليه عنوة بعد احتلاله للضفة الغربية عام 1967

كمية الطاقة الكهربائية المستوردة في فلسطين حسب المنطقة والمصدر (ميغاواط/ساعة)، 2019

المجموع	المصدر		المنطقة
	الأردن	شركة الكهرباء الإسرائيلية	
6,249,104	91,734	6,157,370	فلسطين
5,153,849	91,734	5,062,115	الضفة الغربية
1,095,255	-	1,095,255	قطاع غزة

عدد المستعمرات وعدد المستعمرين في الضفة الغربية حسب المحافظة، 2019

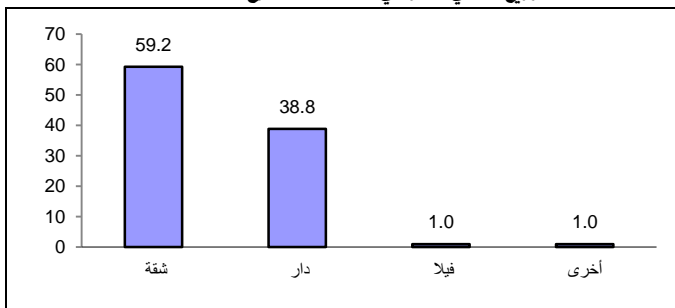
عدد المستعمرين	عدد المستعمرات	المحافظة
688,262	151	الضفة الغربية
3,373	5	جنين
2,465	7	طوباس والأغوار الشمالية
4,145	3	طولكرم
20,124	13	نابلس
39,955	8	قلقيلية
47,233	13	سلغيت
136,954	26	رام الله والبيرة
7,413	17	أريحا والأغوار
316,176	26	القدس
232,093	16	منطقة J1
84,083	10	منطقة J2
89,244	13	بيت لحم
21,180	20	الخليل

الظروف السكنية

التوزيع النسبي للأسر في فلسطين حسب كثافة السكن (فرد/غرفة)، 2019، 2017

2019	2017	كثافة السكن (فرد/غرفة)
19.7	20.5	اقل من 1
53.8	50.9	1.99-1.00
20.3	21.2	2.99-2.00
6.2	7.4	+3.00
100	100	المجموع
1.4	1.4	متوسط كثافة السكن

التوزيع النسبي للأسر في فلسطين حسب نوع المسكن، 2019



المباني والمساكن

عدد المباني في فلسطين حسب المنطقة، المحافظة ونوع المبنى، 2017

المجموع	نوع المبنى						المحافظة
	أخرى*	مبنى تحت التشييد	منشأة	عمارة	دار	فيلا	
627,383	6,388	26,338	43,375	150,365	387,571	13,346	فلسطين
441,280	4,680	22,120	31,520	94,949	276,358	11,653	الضفة الغربية
59,284	368	2,487	4,430	8,256	42,672	1,071	جنين
11,131	384	342	677	1,664	7,847	217	طوباس والأغوار الشمالية
32,253	27	1,596	2,389	5,837	21,834	570	طولكرم
57,083	365	3,194	4,296	13,511	34,349	1,368	نابلس
17,553	140	837	1,548	3,586	11,054	388	قلقيلية
15,488	84	831	1,234	1,802	10,852	685	سلفيت
52,021	551	2,947	4,028	12,833	28,713	2,949	رام الله والبيرة
11,317	463	636	736	832	8,005	645	أريحا والأغوار
40,745	1,176	633	1,661	17,469	19,167	639	القدس
33,915	225	2,168	2,488	9,849	18,661	524	بيت لحم
110,490	897	6,449	8,033	19,310	73,204	2,597	الخليل
186,103	1,708	4,218	11,855	55,416	111,213	1,693	قطاع غزة
33,290	517	723	2,073	10,919	18,702	356	شمال غزة
47,762	307	998	3,608	21,750	20,697	402	غزة
30,840	223	447	1,819	7,258	20,851	242	دير البلح
45,962	411	1,295	2,849	9,470	31,445	492	خان يونس
28,249	250	755	1,506	6,019	19,518	201	رفح

* تشمل الخيمة والبراكبة والكرفان والبركس والمباني الأخرى وغير المبين.

عدد المباني المكتملة في فلسطين حسب المنطقة، المحافظة واستخدام المبنى، 2017

المجموع	استخدام المبنى								المحافظة
	غير مبين	تحت التشطيب	مهجور	خالي	مغلق	للعمل فقط	للسكن والعمل	للسكن فقط	
601,045	284	19,833	10,109	10,929	22,909	41,148	57,127	438,706	فلسطين
419,160	284	16,271	8,696	7,387	16,868	29,395	35,661	304,598	الضفة الغربية
56,797	-	3,332	997	1,158	1,845	4,205	4,009	41,251	جنين
10,789	-	567	142	135	455	607	786	8,097	طوباس والأغوار الشمالية
30,657	-	1,361	771	599	1,240	2,237	2,759	21,690	طولكرم
53,889	-	1,853	1,869	802	1,974	4,053	5,707	37,631	نابلس
16,716	-	539	256	177	461	1,482	1,662	12,139	قلقيلية
14,657	-	622	247	356	523	1,212	1,138	10,559	سلفيت
49,074	-	1,632	718	668	3,013	3,894	4,256	34,893	رام الله والبييرة
10,681	-	624	223	180	1,367	701	386	7,200	أريحا والأغوار
40,112	284	846	679	521	1,196	1,547	3,486	31,553	القدس
31,747	-	986	803	574	783	2,331	3,418	22,852	بيت لحم
104,041	-	3,909	1,991	2,217	4,011	7,126	8,054	76,733	الخليل
181,885	-	3,562	1,413	3,542	6,041	11,753	21,466	134,108	قطاع غزة
32,567	-	535	112	571	493	2,050	4,195	24,611	شمال غزة
46,764	-	528	560	745	818	3,619	8,215	32,279	غزة
30,393	-	662	161	674	1,121	1,769	2,924	23,082	دير البلح
44,667	-	1,347	359	790	2,665	2,809	3,429	33,268	خانيونس
27,494	-	490	221	762	944	1,506	2,703	20,868	رفح

عدد المساكن في فلسطين* حسب المنطقة، المحافظة واستخدام المسكن، 2017

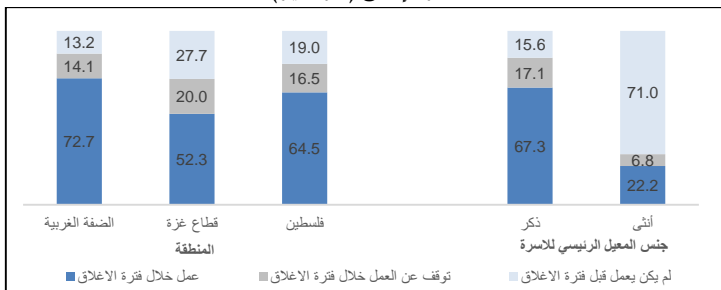
المجموع	استخدام المسكن							المحافظة
	تحت التشطيب	مهجورة	خالية	مغلقة	للعمل فقط	للسكن والعمل	للسكن فقط	
1,129,264	87,776	14,203	69,000	76,109	6,872	1,824	873,480	فلسطين
726,143	64,992	12,174	46,149	55,522	3,927	1,442	541,937	الضفة الغربية
85,431	8,691	1,204	4,238	4,605	174	357	66,162	جنين
15,977	1,695	157	439	1,130	59	39	12,458	طوباس والأغوار الشمالية
51,489	4,948	956	2,660	3,023	211	142	39,549	طولكرم
109,322	8,557	2,534	5,716	7,997	375	144	83,999	نابلس
28,632	2,475	303	1,378	1,457	37	82	22,900	قلقيلية
20,019	1,835	305	976	937	79	86	15,801	سلفيت
108,699	10,226	1,048	10,116	12,970	536	162	73,641	رام الله والبيرة
14,499	1,405	242	851	2,015	11	48	9,927	أريحا والأغوار
63,290	7,569	1,279	6,151	9,942	1,733	42	36,574	القدس*
61,599	5,218	1,454	5,689	3,297	336	131	45,474	بيت لحم
167,186	12,373	2,692	7,935	8,149	376	209	135,452	الخليل
403,121	22,784	2,029	22,851	20,587	2,945	382	331,543	قطاع غزة
73,928	4,233	200	3,865	1,895	262	80	63,393	شمال غزة
138,070	7,027	932	10,016	6,689	1,660	80	111,666	غزة
58,812	3,825	187	2,854	2,899	230	62	48,755	دير البلح
82,105	5,306	433	2,882	6,714	494	108	66,168	خان يونس
50,206	2,393	277	3,234	2,390	299	52	41,561	رفح

*البيانات لا تشمل ذلك الجزء من محافظة القدس والذي ضمه الاحتلال الإسرائيلي إليه عنوة بعيد احتلاله للضفة الغربية عام 1967.

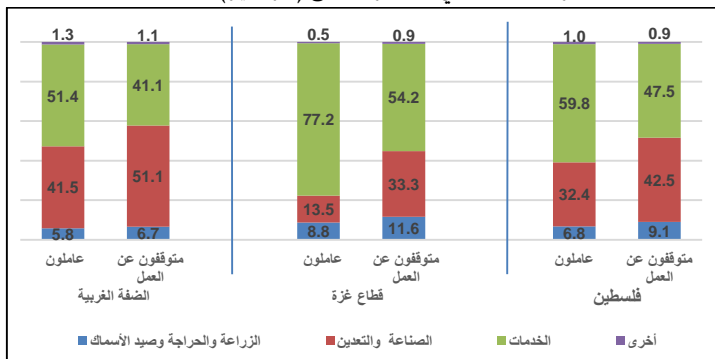
أثر جائحة كوفيد - 19 على فلسطين

1. أثر جائحة كوفيد – 19 على الأسر

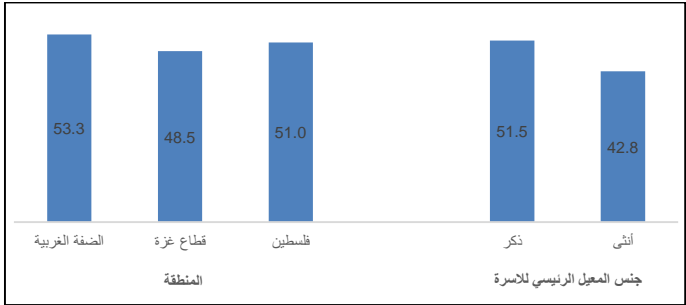
التوزيع النسبي للمعيلين الرئيسيين للأسر في فلسطين حسب المنطقة وجنس المعيل الرئيسي للأسرة وواقع العمل خلال فترة الإغلاق (آذار – أيار)، 2020



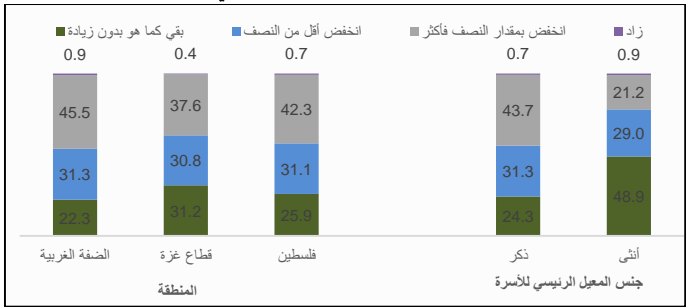
التوزيع النسبي للمعيلين الرئيسيين للأسر العاملين والمتوقفين عن العمل في فلسطين حسب المنطقة والنشاط الاقتصادي خلال فترة الإغلاق (آذار – أيار)، 2020



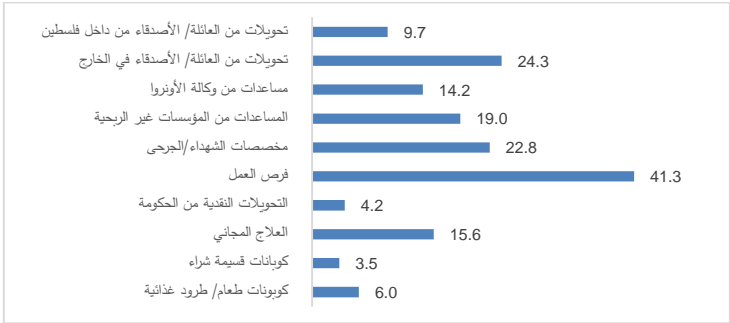
نسبة الاسر في فلسطين التي لديها أطفال (6-18 سنة) وملتحقين بالتعليم قبل الإغلاق وشارك أطفالها في أنشطة تعليمية (عن بعد) حسب المنطقة وجنس المعيل الرئيسي للأسرة خلال فترة الإغلاق (آذار- أيار)، 2020



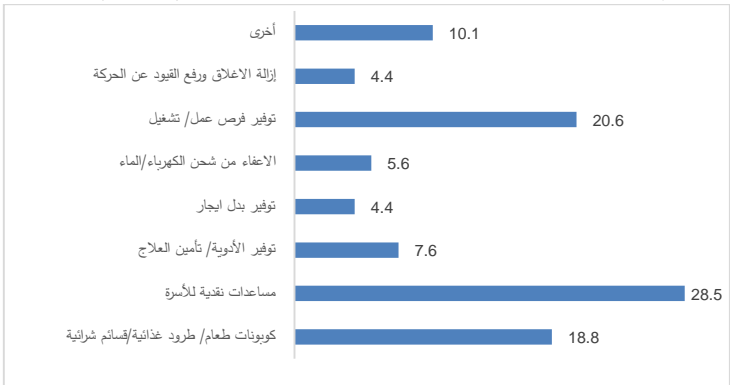
التوزيع النسبي للأسر في فلسطين التي قيمت دخلها الشهري خلال فترة الإغلاق مقارنة بشهر شباط/فبراير، 2020 حسب المنطقة وجنس المعيل الرئيسي للأسرة



نسبة الاسر في فلسطين المستفيدة من برامج الحماية الاجتماعية وتأثر المساعدات التي تلقتها بالقيود على الحركة التي نتجت عن جائحة كوفيد-19 حسب برنامج الحماية الاجتماعية خلال فترة الإغلاق (آذار - أيار)، 2020

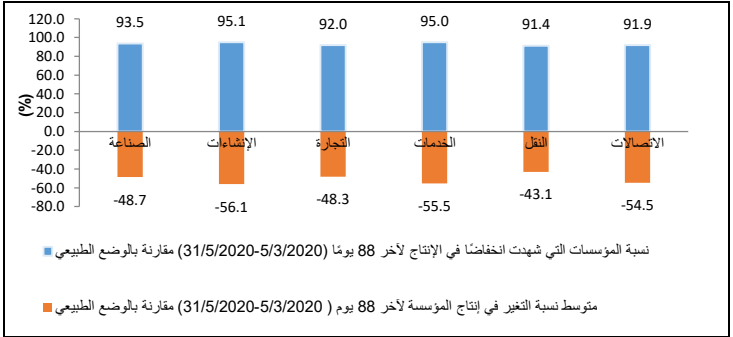


التوزيع النسبي للأسر في فلسطين وفقاً لوجهة نظرهم حول التدابير أو الإجراءات الواجب على الحكومة القيام بها للحد من تأثير فيروس كوفيد 19 على الأسر خلال فترة الإغلاق، (آذار - أيار)، 2020



2. أثر جائحة كوفيد – 19 على المؤسسات الاقتصادية

مؤشرات الصدمات الطلب لدى المؤسسات الاقتصادية في فلسطين خلال فترة الإغلاق (آذار - أيار)، 2020



مؤشرات الصدمات المالية لدى المؤسسات الاقتصادية في فلسطين خلال فترة الإغلاق (آذار - أيار)، 2020

