



دولة فلسطين
وزارة الصحة

التقرير الصحي السنوي **فلسطين 2020**



أيار 2021



فخامة الرئيس محمود عباس "أبومازن"

رئيس دولة فلسطين

رئيس اللجنة التنفيذية لمنظمة التحرير الفلسطينية



معالي وزيرة الصحة

الدكتورة مي سالم الكيلة

تقديم

مثلت جائحة كوفيد- 19 التي عصفت بجميع دول العالم ومنها فلسطين، تحدياً كبيراً للنظم الصحية، وشكلت في بداية إنتشارها صدمة لتلك النظم، وأثرت ولا زالت -بشكل أو بآخر- على تقديم الخدمات الصحية بشكلها الطبيعي المأمول.

ولقد استطاع النظام الصحي الفلسطيني الذي تقوده وزارة الصحة بكل مسؤولية وإقتدار من إستيعاب الصدمة الأولى، والتعامل بعلمية ومسؤولية مع الظروف المستجدة التي فرضتها الجائحة، وبما لا يؤثر على الخدمات الصحية المقدمة لمواطننا الفلسطيني والقادرة على تلبية إحتياجات كافة أفراد المجتمع من تلك الخدمات، سواء كانت توعوية أو وقائية أو علاجية.

وشكلت الطواقم الطبية والصحية بمختلف تخصصاتها خط الدفاع الأول في وجه الجائحة، وعملت بكل تفان وإخلاص، رغم صعوبة الظروف، وشح الإمكانيات، فكان أن ترجل زملاء أعزاء، ندعو لهم بالرحمة، قضوا بفعل هذا الوباء، وبقي النظام الصحي الفلسطيني صامداً صمود شعبنا الأبي. فكل التحية وجزيل الشكر للجيش الأبيض بمختلف تخصصاتهم الذي كانوا وما زالوا مرابطين على الثغور في وجه الجائحة.

وإدراكاً من إيماننا العميق بوجوب الحفاظ على كل مكونات الصحة في فلسطين، مهما كانت الظروف، فقد حرصنا على إصدار التقرير الصحي السنوي، فلسطين 2020 بما يحويه من بيانات ومؤشرات، ليعكس جزءاً من الجهد الكبير المبذول في إستدامة الخدمات الصحية لمواطننا الفلسطيني الذي نفخر بخدمته، وفي تحقيق النهضة الصحية المنشودة على طريق إقامة الدولة الفلسطينية المستقلة وعاصمتها القدس.

أملة أن يكون هذا التقرير مرجعاً لأصحاب القرار والباحثين والدارسين والمعنيين والمهتمين في توثيق أهم البيانات والمعلومات والمؤشرات الصحية في فلسطين خلال العام 2020.



الدكتورة مي سالم الكيلة

وزيرة الصحة

يمكن الحصول على التقرير الصحي السنوي للعام 2020 من خلال موقع وزارة الصحة الإلكتروني

على شبكة الانترنت

www.moh.ps

أيار 2021

جميع الحقوق محفوظة

لمزيد من المعلومات، للمناقشة وإبداء الرأي إتصل بنا:
وزارة الصحة الفلسطينية

بريد إلكتروني: ministeroffice@moh.ps

الصفحة الإلكترونية لوزارة الصحة: www.moh.ps

رام الله

فاكس: 009702964182، هاتف: 0097022964183

نابلس

فاكس: 0097092384777، هاتف: 0097092384771-6

في حالة الاقتباس، يرجى الإشارة إلى هذا التقرير كالتالي:
وزارة الصحة

التقرير الصحي السنوي - فلسطين 2020

أيار 2021

التقرير من إعداد:

مركز المعلومات الصحية الفلسطيني - الإدارة العامة للسياسات الصحية والتخطيط
وزارة الصحة

قائمة المحتويات

11..... الفصل الأول..... 11

11..... الوضع الديمغرافي في فلسطين في العام 2020..... 11

11..... 1. السكان والديمغرافيا..... 11

11..... 1.1 السكان في فلسطين..... 11

11..... 2.1 اللاجئون في دولة فلسطين، 2020..... 11

12..... 3.1 التركيب العمري..... 12

12..... 4.1 معدل الزيادة الطبيعية للسكان..... 12

12..... 5.1 نسبة الذكور إلى الإناث..... 12

12..... 6.1 نسبة الإناث في عمر الإنجاب (15-49) سنة..... 12

12..... 7.1 معدل الخصوبة الكلي..... 12

13..... 8.1 توقع البقاء على قيد الحياة..... 13

13..... 9.1 مواليد فلسطين خلال العام 2020..... 13

14..... الفصل الثاني..... 14

14..... النظام الصحي في فلسطين 2020..... 14

14..... 2. النظام الصحي الفلسطيني..... 14

14..... 1.2 الرعاية الصحية الأولية في فلسطين..... 14

14..... 1.1.2 مراكز الرعاية الصحية الأولية في فلسطين..... 14

16..... 2.1.2 صحة المرأة..... 16

17..... 3.1.2 رعاية الطفل..... 17

20..... 4.1.2 الصحة المدرسية..... 20

21..... 5.1.2 الصحة النفسية..... 21

23..... 6.1.2 علاج حالات الإدمان..... 23

23..... 7.1.2 رصد حالات العنف المبني على النوع الاجتماعي..... 23

24..... 8.1.2 صحة الفم والأسنان..... 24

25..... 9.1.2 حوادث السير..... 25

26..... 10.1.2 حوادث العمل..... 26

27..... 11.1.2 صحة البيئة..... 27

27..... 12.1.2 أنشطة التتقيف الصحي خلال العام 2020..... 27

28..... 2.2 الرعاية الصحية الثانوية والثالثية في فلسطين..... 28

28..... 1.2.2 المستشفيات في فلسطين..... 28

28..... 2.2.2 تصنيف المستشفيات حسب التخصص..... 28

29..... 3.2.2 مستشفيات وزارة الصحة..... 29

32..... 4.2.2 المستشفيات غير التابعة لوزارة الصحة..... 32

32.....	المختبرات وبنوك الدم.....
36.....	الكوادر الطبية البشرية في القطاع الصحي، فلسطين 2020
36.....	5.2 شراء الخدمة الصحية من خارج وزارة الصحة (التحويلات للعلاج التخصصي خارج مرافق وزارة الصحة)
38.....	6.2 التأمين الصحي الحكومي 2020
38.....	7.2 الصيدلة في فلسطين
41.....	8.2 الوضع المالي لوزارة الصحة الفلسطينية لعام 2020

43 الفصل الثالث

43 الإتجاهات في الوضع الصحي

43 3. الوضع الصحي في فلسطين

43.....	1.3 المراضة
43.....	1.1.3 الأمراض السارية
51.....	2.1.3 الأمراض غير السارية
55.....	2.3 الوفيات

60 الفصل الرابع

60 فيروس كورونا المستجد (COVID-19)

الفصل الأول

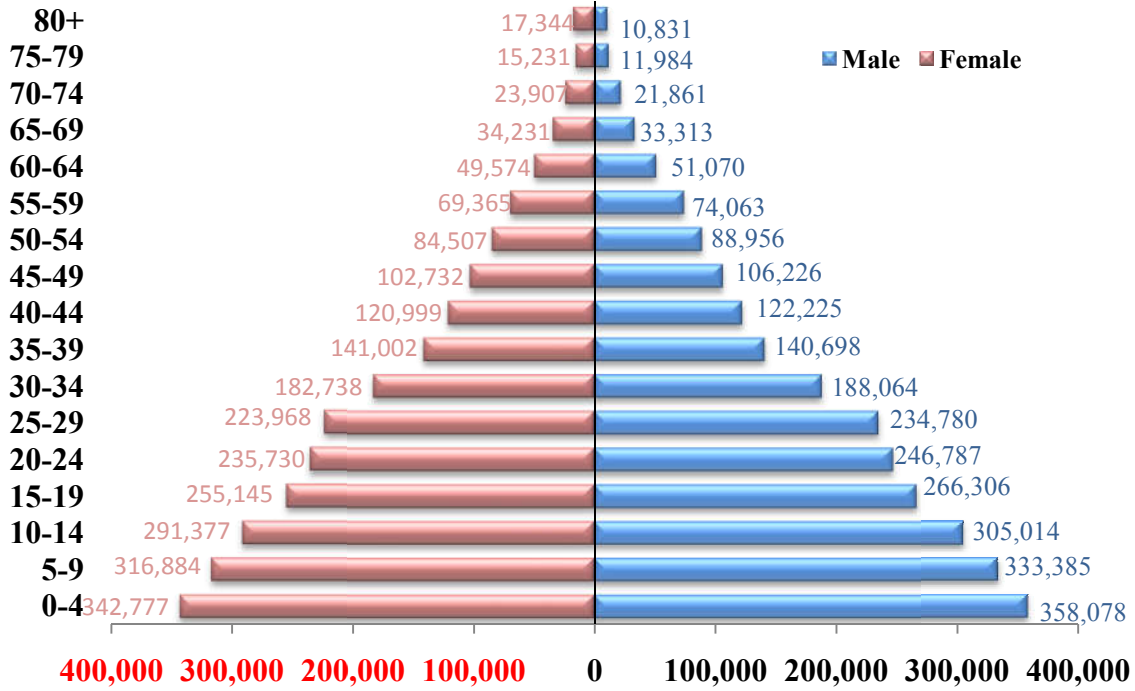
الوضع الديمغرافي في فلسطين في العام 2020

1. السكان والديمغرافيا

1.1 السكان في فلسطين

في العام 2020 بلغ عدد السكان الفلسطينيين في دولة فلسطين حسب تقديرات الجهاز المركزي للإحصاء الفلسطيني 5,101,152 نسمة منهم حوالي 2.59 مليون ذكور مقابل 2.50 مليون من الإناث، في حين بلغ عدد سكان الضفة الغربية حوالي 3.05 مليون نسمة، بنسبة 59.9% من إجمالي سكان فلسطين، منهم 1.55 مليون ذكر مقابل 1.49 مليون أنثى، في حين بلغ عدد سكان قطاع غزة لنفس العام حوالي 2.04 مليون نسمة، بنسبة 40.1% من إجمالي سكان فلسطين، منهم حوالي 1.03 مليون ذكر مقابل 1.01 مليون أنثى.

الرسم البياني (1) الهرم السكاني حسب العمر والجنس، فلسطين 2020



2.1 اللاجئين في دولة فلسطين، 2020

جدول (1) التوزيع النسبي للسكان الفلسطينيين حسب حالة اللجوء والمنطقة، فلسطين 2020

المنطقة	لاجئون	غير لاجئون
الضفة الغربية	% 26.3	% 72.6
قطاع غزة	% 66.1	% 33.9
فلسطين	% 42.2	% 57.1

3.1 التركيب العمري

المجتمع الفلسطيني مجتمع فتي، حيث تتسع قاعدة الهرم السكاني المتمثلة بالأفراد صغار السن دون الخامسة عشرة من العمر والذين يشكلون نسبة مرتفعة مقارنة بالفئات العمرية الأخرى. فقد قدرت نسبة الأفراد دون الخامسة عشرة من العمر بـ 38.2% من مجمل السكان في فلسطين بواقع 36.1% في الضفة الغربية و 41.3% في قطاع غزة. وبلغت نسبة الأفراد الذين تزيد أعمارهم عن 65 سنة في عام 2020، 3.3% مع وجود اختلاف بين الضفة الغربية والقطاع، حيث بلغت النسبة 3.6% في الضفة الغربية و 2.8% في قطاع غزة.

جدول (2) توزيع أعداد ونسب السكان حسب الفئات العمرية والجنس، فلسطين 2020

الفئات العمرية	ذكور		إناث		المجموع	
	العدد	%	العدد	%	العدد	%
0 - 14 سنة	996,477	19.5%	951,038	18.6%	1,947,515	38.2%
15 - 49 سنة	1,305,086	25.6%	1,262,314	24.7%	2,567,400	50.3%
50 - 64 سنة	214,089	4.2%	203,446	4.0%	417,535	8.2%
65+ سنة	77,989	1.5%	90,713	1.8%	168,702	3.3%
المجموع	2,593,641	50.8%	2,507,511	49.2%	5,101,152	100%

4.1 معدل الزيادة الطبيعية للسكان

بلغ معدل الزيادة الطبيعية للسكان في العام 2020 في فلسطين 2.5%، بمعدل 2.2% في الضفة الغربية و 2.9% في قطاع غزة، ومن الجدير بالذكر أن انخفاض مستوى الوفيات وبقاء معدلات الخصوبة مرتفعة يحافظ على معدل الزيادة الطبيعية المرتفع للسكان.

5.1 نسبة الذكور إلى الإناث

بلغت نسبة الجنس في فلسطين 103.4 ذكر لكل 100 أنثى، حيث بلغت نسبة الذكور في الضفة الغربية 103.9 ذكر لكل 100 أنثى، وفي قطاع غزة 102.8 ذكر لكل 100 أنثى.

6.1 نسبة الإناث في عمر الإنجاب (15-49) سنة

بلغ عدد الإناث في عمر الإنجاب (15 - 49 سنة) 1,262,314، بنسبة 24.7% من مجمل عدد السكان في العام 2020.

وبلغ عدد الإناث في سن الإنجاب في الضفة الغربية 766,264 بنسبة 25.1% من مجمل عدد السكان في الضفة الغربية، فيما بلغ عددهم 496,050 بنسبة 24.2% من مجمل عدد السكان في قطاع غزة.

7.1 معدل الخصوبة الكلي

حسب معطيات الجهاز المركزي للإحصاء الفلسطيني، فقد بلغ معدل الخصوبة الكلية في دولة فلسطين 3.8 مولود، بمعدل 3.9 في قطاع غزة، و 3.8 في الضفة الغربية.

8.1 توقع البقاء على قيد الحياة

نتيجة لتحسن الأوضاع الصحية في فلسطين والإنخفاض التدريجي لمعدلات وفيات الرضع والأطفال، ووفيات الأمهات ارتفع العمر المتوقع للأفراد، حيث بلغ توقع البقاء على قيد الحياة عند الولادة في العام 2020 في دولة فلسطين 74.1 سنة بواقع 73.0 سنة للذكور و 75.3 سنة للإناث.

9.1 مواليد فلسطين خلال العام 2020

1.9.1 المواليد حسب المنطقة

بلغ عدد المواليد الأحياء المُبلغ عنهم في العام 2020 في فلسطين 129,896 مولوداً، منهم في الضفة الغربية 76,406 مولوداً حياً، وهو ما نسبته 58.8% من المواليد الأحياء المُبلغ عنهم، فيما بلغ عدد المواليد الأحياء المُبلغ عنهم في غزة 53,490 مولوداً أي ما نسبته 41.2% من المواليد الأحياء المُبلغ عنهم في العام 2020.

2.9.1 المواليد حسب جنس المولود

في العام 2020 بلغ عدد المواليد الأحياء الذكور المُبلغ عنهم في فلسطين 66,629 مولوداً أي ما نسبته 51.3% من المواليد الأحياء المُبلغ عنهم في فلسطين، وبلغ عدد المواليد الإناث المُبلغ عنهم في فلسطين 63,267 مولوداً، وهو ما نسبته 48.7% من المواليد الأحياء المُبلغ عنهم في فلسطين.

3.9.1 المواليد حسب مكان الولادة

بلغت نسبة المواليد الأحياء المُبلغ عنهم خلال العام 2020 والذين ولدوا في المرافق الصحية (مستشفيات ومراكز ولادة آمنة) 99.9%. أما نسبة الولادات في المنازل في فلسطين المُبلغ عنها خلال العام 2020 فقد بلغت 0.1% فقط من مجموع الولادات التي تمت في فلسطين في العام 2020.

4.9.1 معدل المواليد الخام في فلسطين

تشير معطيات مركز المعلومات الصحية الفلسطيني في العام 2020 بأن معدل المواليد الأحياء الخام المُبلغ عنها في فلسطين بلغ 27.0 مولوداً لكل 1000 من السكان، حيث بلغ في الضفة الغربية 27.7 مولوداً لكل 1000 من السكان، وفي قطاع غزة 26.1 مولوداً لكل 1000 من السكان.

5.9.1 أوزان المواليد المبلغ عنها خلال العام 2020

بلغت نسبة المواليد الجدد الأحياء المُبلغ عنهم الذين تقل أوزانهم عن 2500 غرام 9.5% من المواليد الجدد المُبلغ عنهم في فلسطين، بواقع 10% لدى المواليد الإناث و 8.9% لدى المواليد الذكور.

الفصل الثاني النظام الصحي في فلسطين 2020

2. النظام الصحي الفلسطيني

يتكون النظام الصحي الفلسطيني من أربعة قطاعات رئيسية هي القطاع الصحي الحكومي (وزارة الصحة الفلسطينية والخدمات الطبية العسكرية)، وكالة الأمم المتحدة لغوث وتشغيل اللاجئين، المنظمات غير الحكومية، والقطاع الخاص. تتشارك هذه القطاعات المختلفة في تقديم خدمات الرعاية الصحية للمواطنين بمختلف مستوياتها: الرعاية الصحية الأولية والرعاية الصحية الثانوية والثالثية. وتولي وزارة الصحة الفلسطينية إهتماماً كبيراً بالحفاظ على استمرارية النظام الصحي الفلسطيني وتوفير الخدمات الصحية الشاملة بجودة عالية الى كافة المواطنين. لقد أثرت جائحة كوفيد- 19 في العام 2020 بشكل واضح على تقديم الخدمات الصحية المختلفة للمواطنين، وذلك بسبب إجراءات الطوارئ والإغلاق، ودعوة المواطنين إلى الإلتزام بالمنزل قدر الإمكان، وتركز الجهود والنشاطات الصحية نحو مواجهة الجائحة، بالإضافة إلى الإجراءات التي إتخذتها وزارة الصحة داخل مرافقها للحد من الاختلاط والإكتظاظ، الأمر الذي إنعكس على عدد من المؤشرات الصحية في فلسطين في العام 2020 نتيجةً لذلك.

1.2 الرعاية الصحية الأولية في فلسطين

وهي تتناول الصحة بجوانبها البدنية والنفسية والإجتماعية الشاملة، وجوهرها هو توفير الرعاية ككل والإحتياجات الصحية للمواطن طوال فترة حياته، ولا تقتصر على مجموعة من الأمراض المحددة. وتضمن الرعاية الصحية الأولية حصول الأشخاص على رعاية صحية شاملة، تتراوح بين الإرشاد والوقاية إلى العلاج.

1.1.2 مراكز الرعاية الصحية الأولية في فلسطين

1. مراكز الرعاية الصحية الأولية في فلسطين حسب القطاع المقدم للخدمة

جدول (3) توزيع عدد ونسبة مراكز الرعاية الصحية الأولية حسب القطاع المقدم للخدمة، فلسطين 2020

فلسطين	وزارة الصحة	وكالة غوث وتشغيل اللاجئين	المنظمات غير الحكومية	الخدمات الطبية العسكرية	المجموع
العدد	475	65	192	17	749
النسبة المئوية	%63.4	%8.7	%25.6	%2.3	%100

2. مراكز الرعاية الصحية الأولية حسب المستوى

إرتفع عدد مراكز الرعاية الصحية الأولية التابعة لوزارة الصحة في فلسطين من 203 مراكز في نهاية العام 1994 إلى 475 مركزاً في العام 2020 بزيادة بلغت 134%.

تصنف وزارة الصحة مراكز الرعاية الصحية الأولية إلى أربع مستويات بالإضافة إلى عيادات متنقلة، والمستويات هي:

1. المستوى الأول: يقدم:

- الخدمات الوقائية: الرعاية الصحية للأم والطفل والتحصين (التطعيم)، والتلقيح الصحي.
- الخدمات العلاجية: الإسعافات الأولية.

2. المستوى الثاني: يقدم:

- الخدمات الوقائية: رعاية صحة الأم والطفل، والتحصين (التطعيم)، والتثقيف الصحي.
- الخدمات العلاجية: طب عام، مختبر (في بعض العيادات).

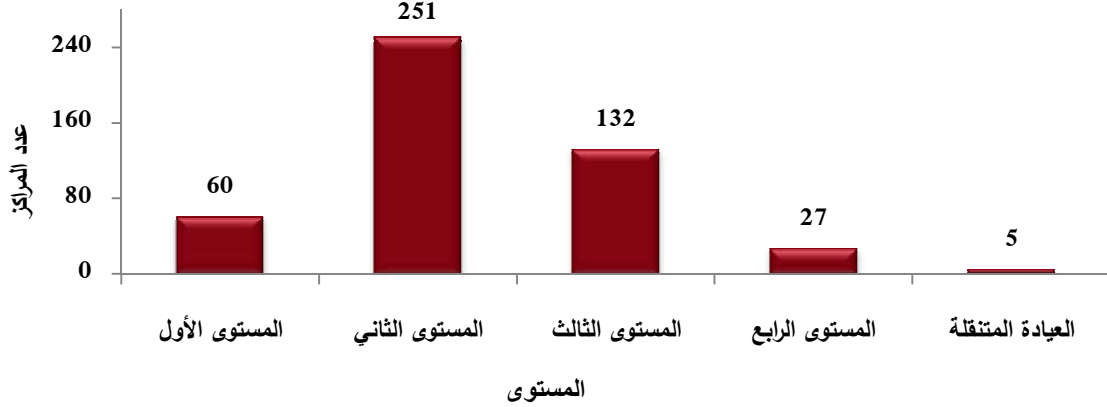
3. المستوى الثالث: يوفر:

- الخدمات الوقائية: رعاية صحة الأم والطفل، والتحصين (التطعيم)، وتنظيم الأسرة، والتثقيف الصحي.
- الخدمات العلاجية: طب عام، ومختبر طبي متخصص، طب أسنان، عيادات إختصاص.

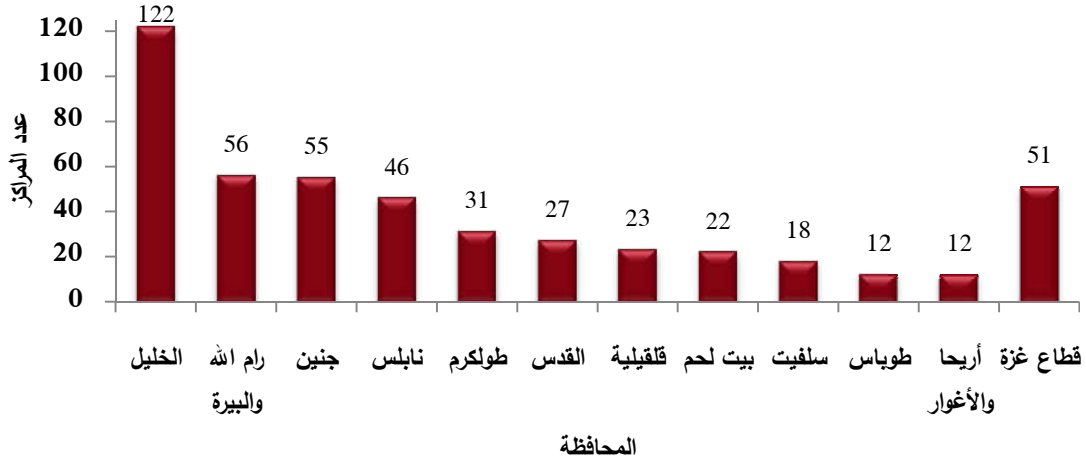
4. المستوى الرابع: يوفر:

- الخدمات الوقائية: رعاية صحة الأم والطفل، والتحصين (التطعيم)، وتنظيم الأسرة، والتثقيف الصحي.
- الخدمات العلاجية: طب عام، وطب الأسنان، وعيادات إختصاص، ومختبر طبي متخصص، وأشعة.

الرسم البياني (2) توزيع أعداد مراكز الرعاية الصحية الأولية الحكومية حسب المستوى المقدم للخدمة، فلسطين 2020



الرسم البياني (3) توزيع عدد مراكز الرعاية الصحية الأولية الحكومية حسب المحافظة، فلسطين 2020



تقدم مراكز الرعاية الصحية الأولية في وزارة الصحة بالإضافة إلى خدمات الطب العام مجموعة من الخدمات الصحية حيث يقدم 282 مركزاً من هذه المراكز خدمات تنظيم الأسرة في الضفة الغربية، و234 مركزاً منها عيادة طبية تخصصية، ويقدم 40 مركزاً منها خدمات صحة الفم والأسنان، وتقدم الخدمات المخبرية في 200 مختبراً، وخدمة الحمل الخطر تقدم في الضفة الغربية في 78 مركزاً، بينما تصوير الثدي الشعاعي يقدم في 12 مركزاً، والأشعة في 17 مركزاً من مراكز الرعاية الصحية الأولية التابعة لوزارة الصحة في الضفة الغربية.

3. خدمات الرعاية الصحية الأولية

في العام 2020 بلغ عدد زيارات مراجعي الطبيب المسجلة في مراكز الرعاية الصحية الأولية 2,012,524 زيارة.

4. مراجعو خدمات الطب العام في مراكز الرعاية الصحية الأولية في وزارة الصحة، الضفة الغربية، فلسطين 2020

جدول (4) مراجعي الطب العام في مراكز الرعاية الصحية الأولية في وزارة الصحة، الضفة الغربية، فلسطين 2020

الكادر الطبي	عدد المراجعين	عدد زيارات الكادر الطبي للعيادات	معدل عدد المراجعين لكل زيارة
طبيب	1,643,950	44,610	36.9
تمريض	1,643,578	50,890	32.3

5. مراجعو العيادات التخصصية في مراكز الرعاية الصحية الأولية في وزارة الصحة في العام 2020

تقدم الرعاية الصحية الأولية خدمات طبية تخصصية متنوعة من خلال 234 عيادة، حيث قدمت خلال عام 2020 خدمات تخصصية من خلال عيادات الجلدية، السكري، الأطفال، الصحة النفسية، الصدرية، النسائية، العظام، أنف وأذن حنجرة، الأمراض السارية، الأمراض الغير سارية، الغدد الصماء.

- زيارات المراجعين لعيادات الاختصاص في الرعاية الصحية الأولية في وزارة الصحة، الضفة الغربية، فلسطين 2020

جدول (5) توزيع زيارات مراجعي عيادات الاختصاص في الرعاية الصحية الأولية، وزارة الصحة، الضفة الغربية،

فلسطين 2020

الكادر الطبي	عدد المراجعين	عدد زيارات الكادر الطبي للعيادات	معدل عدد المراجعين للطبيب العام لكل زيارة
طبيب	368,574	14,888	24.8
تمريض	326,334	14,153	23.1

2.1.2 صحة المرأة

1. رعاية الحوامل

في العام 2020 بلغ العدد الإجمالي لزيارات الحوامل لمراكز الرعاية الصحية الأولية 97,360 زيارة، وبلغ عدد الحوامل المسجلات في مراكز وزارة الصحة لنفس العام 28,547 حاملاً، حيث بلغت نسبة تغطية رعاية الحوامل في مراكز وزارة الصحة 37.4%، وبلغ معدل زيارة كل حامل من الحوامل للمراكز 3.4 زيارة خلال فترة الحمل.

2. الحمل الخطر

تشير السجلات الرسمية في مراكز الرعاية الصحية الأولية التابعة لوزارة الصحة أنه خلال العام 2020 تم تحويل 5,310 حامل بنسبة 18.6% من الحوامل المسجلات في مراكز الرعاية الصحية الأولية إلى عيادات الحمل الخطر في مختلف المحافظات، بينما بلغ إجمالي الزيارات إلى مراكز الحمل الخطر 24,965 زيارة خلال نفس الفترة.

3. رعاية ما بعد الولادة

في العام 2020 بلغ إجمالي عدد زيارات الأمهات (بعد الولادة) لمراكز الأمومة والطفولة في الرعاية الصحية الأولية في وزارة الصحة 10,252 زيارة للطبيب بنسبة 13.4% من إجمالي المواليد الأحياء المبلغ عنهم، و 52,429 زيارة للممرضة بنسبة 68.6% من المواليد الأحياء المبلغ عنهم.

4. فقر الدم (أنيميا) بين الحوامل والأمهات، الضفة الغربية، فلسطين 2020

جدول (6) توزيع النسب المئوية لفقر الدم بين الحوامل والأمهات، الضفة الغربية، فلسطين 2020

النسبة المئوية لحالات فقر الدم (الهيموغلوبين أقل 11 غم/ديسيلتر)	الفئة
25.5%	حوامل
31.4%	حمل خطر
23.3%	الأمهات بعد الولادة

5. خدمات تنظيم الأسرة

تقدم الرعاية الصحية الأولية خدمات تنظيم الأسرة في 282 مركزاً في الضفة الغربية، حيث بلغ العدد الإجمالي للزيارات لمراكز تنظيم الأسرة خلال العام 2020 لغايات الاستفادة من خدمات تنظيم الأسرة المختلفة 50,277 زيارة في الضفة الغربية.

ويبلغ عدد المنتفعات الجدد من وسائل تنظيم الأسرة 18,645 سيدة في فلسطين، شكلت وسيلة الحبوب أعلى نسبة من حيث الاستخدام وبلغت 65.5%، وكانت الأكياس المطاطية الذكورية في المرتبة الثانية من حيث الاستخدام وبلغت نسبتها 18.2%، في حين استخدم اللولب بنسبة 13.2% من مجموع الوسائل التي حصلت عليها المنتفعات الجدد.

6. فحص مسحة عنق الرحم

قدمت الرعاية الصحية الأولية في العام 2020 خدمات مسحة عنق الرحم في محافظات الضفة الغربية من خلال مختبرات، هي: مختبر مديرية صحة جنين، ومختبر مديرية صحة رام الله والبيرة، ومختبر مديرية صحة الخليل، وبلغ عدد العينات المفحوصة 286 عينة، كانت كلها سلبية.

7. فحص الثدي الشعاعي وتصوير الثدي بالموجات فوق الصوتية

قدمت الرعاية الصحية الأولية في وزارة الصحة خلال العام 2020 خدمات فحص الثدي الشعاعي في مختلف مديريات الصحة في الضفة الغربية، حيث بلغ عدد الحالات المفحوصة في مختلف المحافظات 5,131 حالة منها 1,809 حالة أظهرت نتيجة الفحص أنها غير طبيعية وشكلت ما نسبته 35.3% من الحالات المفحوصة. وبلغ عدد حالات تصوير الثدي بالموجات فوق الصوتية في مختلف محافظات الضفة الغربية 1,948 حالة منها 1,205 حالة أظهرت نتيجة الفحص أنها غير طبيعية وشكلت ما نسبته 61.9% من الحالات المفحوصة.

3.1.2 رعاية الطفل

قامت وزارة الصحة منذ العام 2016 برفع سن الأطفال الذين يتلقون الخدمة الصحية المجانية في مراكزها من 3 سنوات الى 6 سنوات، وخلال العام 2020 سجلت مراكز رعاية الأطفال في الرعاية الصحية الأولية في الضفة الغربية

425,010 زيارة، وبلغ عدد الأطفال الذين تلقوا خدمات الرعاية من قبل الطبيب في مراكز وزارة الصحة 46,408 طفلاً بنسبة تغطية بلغت 67.5% من إجمالي الأطفال المسجلين في مراكز الرعاية الأولية في وزارة الصحة.

1. التطعيم

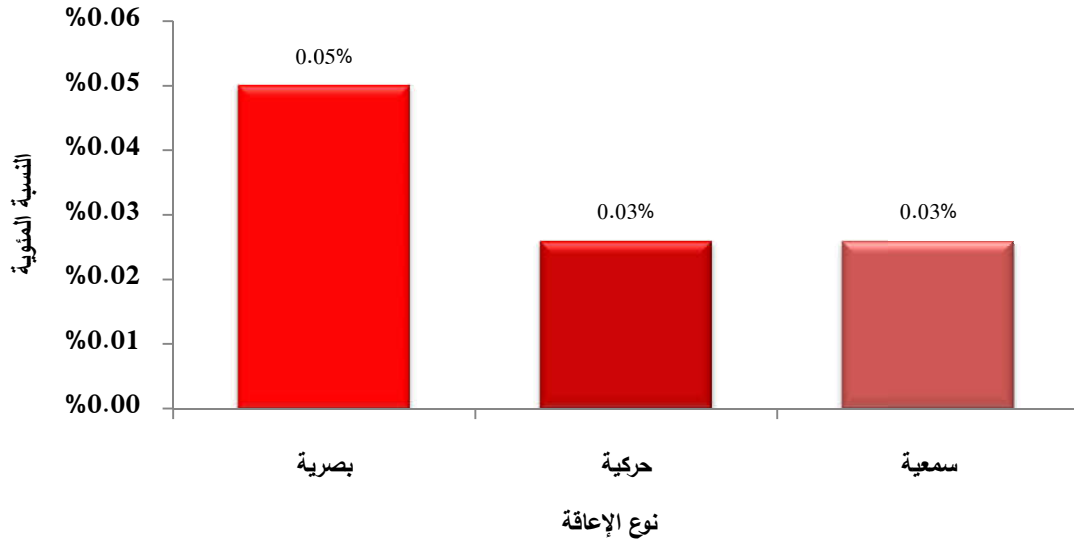
حرصاً من وزارة الصحة الفلسطينية على صحة أطفال فلسطين وأهمية وقايتهم من الأمراض، وحسب توصيات منظمة الصحة العالمية فقد قامت الوزارة بوضع البرنامج الوطني الموسع للتطعيم ضد مختلف الأمراض السارية، ويعد برنامج التطعيم الوطني الفلسطيني الموسع من أفضل برامج التطعيم من حيث شموليته، ومعدلات التغطية، وحرص الوزارة على الوصول إلى جميع الفئات المستهدفة، والحرص الدائم على تحديث البرنامج وإضافة الطعومات المطورة إليه وفق أفضل الممارسات الموصى بها عالمياً.

وفي العام 2020 بلغت تغطية كل طعومات الأطفال دون سن السنتين من العمر في فلسطين نسبة الإكمال، عدا الجرعة الأولى من طعم IPV وجرعة HB فبلغت 99.8% و 99.6% على التوالي.

2. الإعاقات والأمراض الخلقية

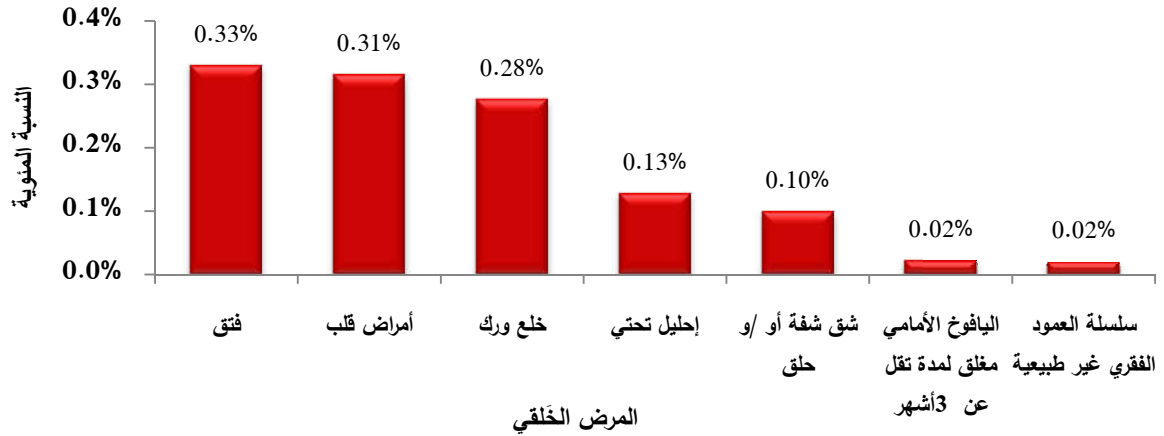
خلال العام 2020 تم تسجيل 50 حالة إعاقة بين الأطفال المفحوصين من عمر سنة إلى 3 سنوات في مراكز الرعاية الصحية الأولية في محافظات الضفة الغربية، بنسبة 0.11% من إجمالي الأطفال المفحوصين في مراكز الرعاية الصحية الأولية من قبل الطبيب.

الرسم البياني (4) التوزيع النسبي للإعاقات المسجلة من إجمالي المواليد المفحوصين في مراكز الرعاية الصحية الأولية، من عمر سنة إلى 3 سنوات، وزارة الصحة، الضفة الغربية، فلسطين 2020



وفي العام 2020 رصدت في مراكز الرعاية الصحية الأولية في الضفة الغربية 822 حالة بين الأطفال المفحوصين من عمر سنة إلى 3 سنوات لديهم أمراض خلقية، بنسبة 1.8% من إجمالي المواليد المفحوصين خلال العام.

الرسم البياني (5) التوزيع النسبي للأمراض الخلقية المسجلة من إجمالي المواليد المفحوصين في مراكز الرعاية الصحية الأولية من عمر سنة إلى 3 سنوات، وزارة الصحة، الضفة الغربية، فلسطين 2020

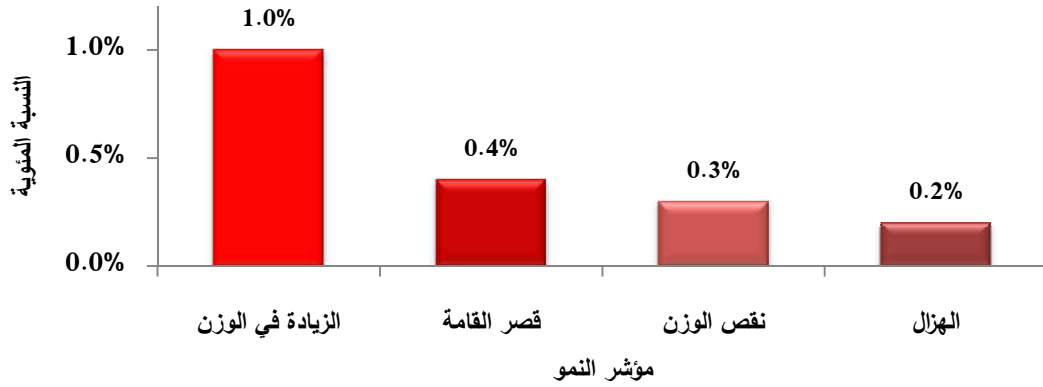


3. فقر الدم لدى الأطفال على عمر 12 شهر

بلغت نسبة فقر الدم (الأنيميا) بين الأطفال المفحوصين على عمر 12 شهراً 32.4% في مختلف محافظات الضفة الغربية خلال العام 2020.

4. المؤشرات الأساسية للنمو

الرسم البياني (6) توزيع مؤشرات النمو المسجلة للأطفال عمر عام (12 شهر)، في مراكز الرعاية الصحية الأولية في وزارة الصحة حسب المؤشر، الضفة الغربية، فلسطين 2020



5. فحص فينيل كيتون يوريا والهيمون المحفز للغدة الدرقية (PKU و TSH)

تقوم مراكز الأمومة والطفولة بسحب عينات الدم من كعب أرجل المواليد الجدد في مختلف مراكز الرعاية الصحية الأولية حيث تم تسجيل 81,191 عينة مسحوبة خلال العام 2020، بلغت الحالات الموجبة لفحص (PKU) 12 حالة و 45 حالة موجبة لفحص (TSH).

6. كتيب صحة الأم والطفل

جدول (7) توزيع كتيب الأم والطفل حسب مكان التوزيع، الضفة الغربية، فلسطين 2020

مكان التوزيع	الرعاية الصحية الأولية	المستشفيات	المجموع
العدد	31,324	18,656	49,980

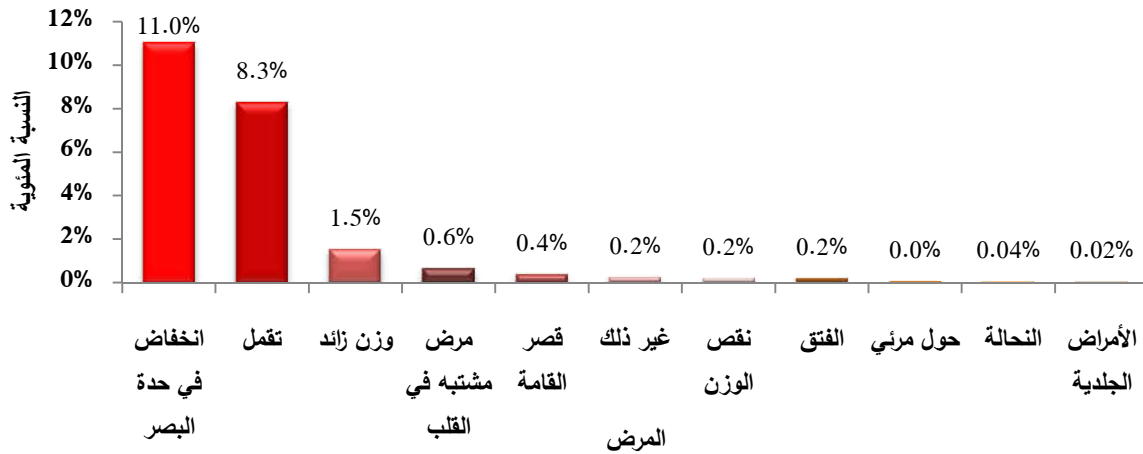
4.1.2 الصحة المدرسية

يهدف برنامج الصحة المدرسية إلى تقديم الخدمات الطبية وخاصة الوقائية منها لجميع فئات الطلبة الفلسطينيين وذلك من خلال برنامج الصحة المدرسية الحكومي الذي يوفر خدماته إلى المدارس الحكومية والخاصة والمدارس الحكومية التابعة لوزارة الشؤون الإجتماعية والعمل والأوقاف وكذلك في بعض رياض الأطفال. وبرنامج الصحة المدرسية المقدم من وكالة غوث وتشغيل اللاجئين الذي يقدم الخدمات للطلبة اللاجئين في مدارس الوكالة.

1. الخدمات المقدمة للصف الأول

تقوم الصحة المدرسية بإجراء عدة فحوصات لطلبة الصف الأول من خلال طواقمها في جميع المحافظات، وخلال العام الدراسي 2020/2019 بلغ عدد المفحوصين 34,848 طالب بنسبة تغطية بلغت %71.1 من إجمالي عدد الطلاب، و قد تم اكتشاف 8,091 طالب مريض بنسبة %23.2 من المفحوصين. وتقدم طواقم الصحة المدرسية عدة فحوصات للطلبة في الصف الأول الأساسي منها فحص العيون، الوزن، السمع، الجلد وغير ذلك.

الرسم البياني (7) توزيع نسب الأمراض الأكثر إنتشاراً بين تلاميذ الصف الأول الأساسي من إجمالي التلاميذ المفحوصين، فلسطين العام الدراسي 2018-2019 المفحوصين، فلسطين العام الدراسي 2019-2020



2. فحوصات العيون الوقائية للصفين الخامس والثامن

تتفد طواقم الصحة المدرسية في وزارة الصحة برنامجاً وقائياً لفحص العيون في الضفة الغربية للصفين الخامس والثامن الأساسيين.

خلال العام الدراسي 2020 /2019 بلغ عدد المفحوصين في الصف الخامس 38,945، وتم اكتشاف خلل ما في الرؤية لدى 5,762 طالباً وطالبة منهم، شكلت ما نسبته %14.8 من المفحوصين.

أما في الصف الثامن فقد بلغ عدد المفحوصين 37,434 تم اكتشاف خلل ما في الرؤية لدى 5,961 وهو ما نسبته 15.9% من الطلبة المفحوصين.

3. مشاكل الأسنان لدى طلبة المدارس

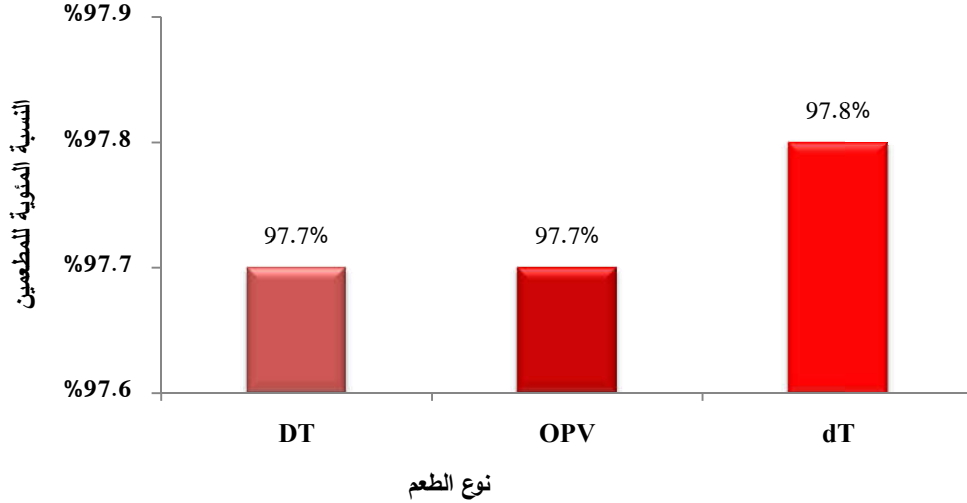
يتم من خلال الصحة المدرسية فحص أسنان الطلبة للصفوف الأول والسابع والعاشر، وخلال العام الدراسي 2020/2019 بلغ عدد المفحوصين في الصف الأول 32,218 طالبةً وطالب، سُجل منهم 24,481 حالة مرضية، أما في الصف السابع فقد بلغ عدد المفحوصين 36,066 طالبةً وطالب، سُجل منهم 21,068 حالة مرضية، وبلغ عدد المفحوصين في الصف العاشر 31,690 طالبةً وطالب، سُجل منهم 18,685 حالة مرضية. وتشير الحالات المسجلة إلى أن تسوس الأسنان قد سجل أعلى حالات الأسنان المرضية في تلك الصفوف.

4. التطعيمات لطلبة المدارس

تقوم فرق الصحة المدرسية في وزارة الصحة بتطعيم طلبة المدارس في فلسطين، وذلك حسب الجدول الوطني الموحد للتطعيم، حيث بلغ عدد الطلبة المطعمين 209,867 طالباً وطالبة في فلسطين. ويتم إعطاء الطلبة طعم الدفتيريا والكزاز (DT) وطعم شلل الأطفال (OPV) في الصف الأول الأساسي، وطعم الدفتيريا والكزاز (dT) في الصف التاسع الأساسي.

الرسم البياني (8) توزيع نسبة تغطية الطعومات لطلبة المدارس نوع الطعم، فلسطين العام الدراسي

2020 - 2019



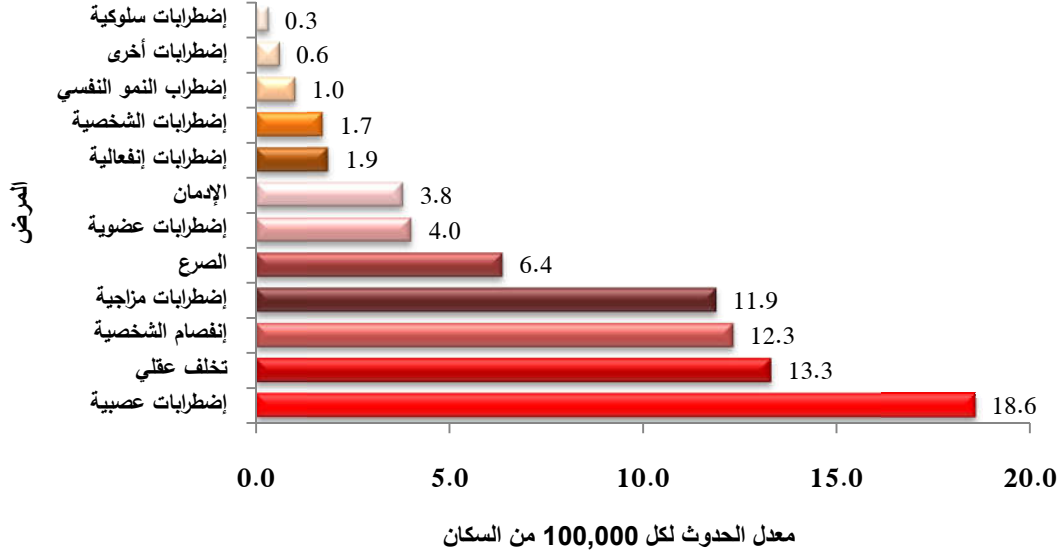
5.1.2 الصحة النفسية

1. الأنشطة داخل عيادات الصحة النفسية المجتمعية

تقدم خدمات الصحة النفسية في فلسطين من خلال 16 عيادة صحة نفسية ومجتمعية متخصصة، في الضفة الغربية منها مركز متخصص بالصحة النفسية للأطفال واليافعين في مديرية صحة شمال الخليل. وخلال العام 2020 بلغ عدد الحالات الجديدة المسجلة في مختلف مراكز الصحة النفسية في محافظات الضفة الغربية 2,093 حالة بمعدل حدوث 76.0 لكل 100,000 من السكان.

2. الحالات الجديدة المسجلة للأمراض النفسية حسب التشخيص

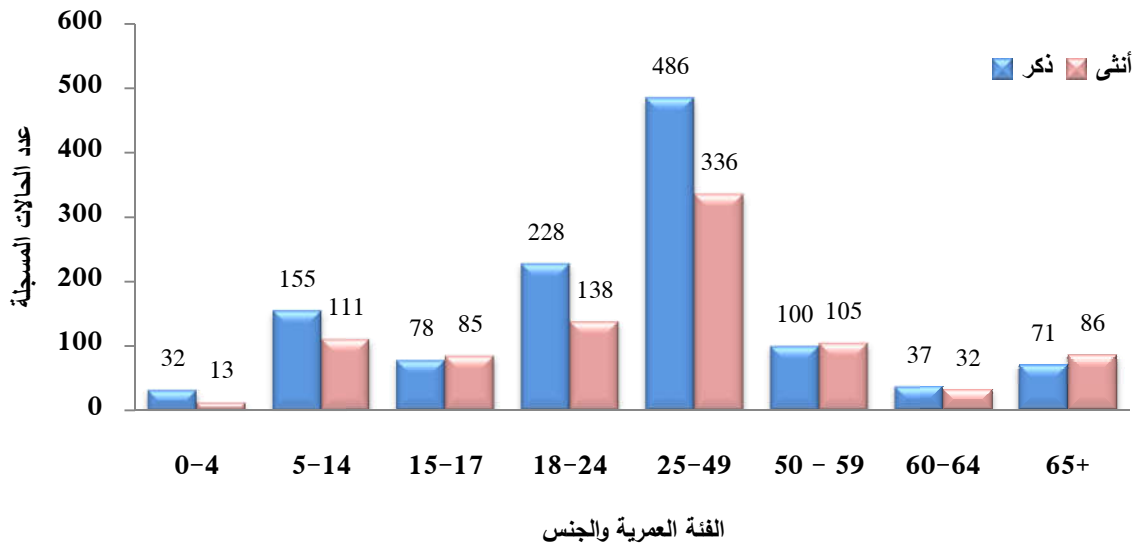
الرسم البياني (9) توزيع معدل الحدوث للأمراض النفسية لكل 100,000 من السكان، حسب التشخيص، الضفة الغربية، فلسطين 2020



3. الحالات الجديدة المسجلة للأمراض النفسية حسب الجنس والفئات العمرية

أظهر توزيع الحالات النفسية الجديدة المسجلة في مراكز الصحة النفسية والمجتمعية حسب الجنس تسجيل 1,187 حالة من الذكور بنسبة 56.7%، و 906 حالة من الإناث بنسبة 42.3%. وأظهر التوزيع العمري أن أكبر عدد من هذه الحالات يقع في الفئة العمرية 25-49 سنة، وبلغ عددها 822 حالة بنسبة بلغت 39.3% من مجموع الحالات.

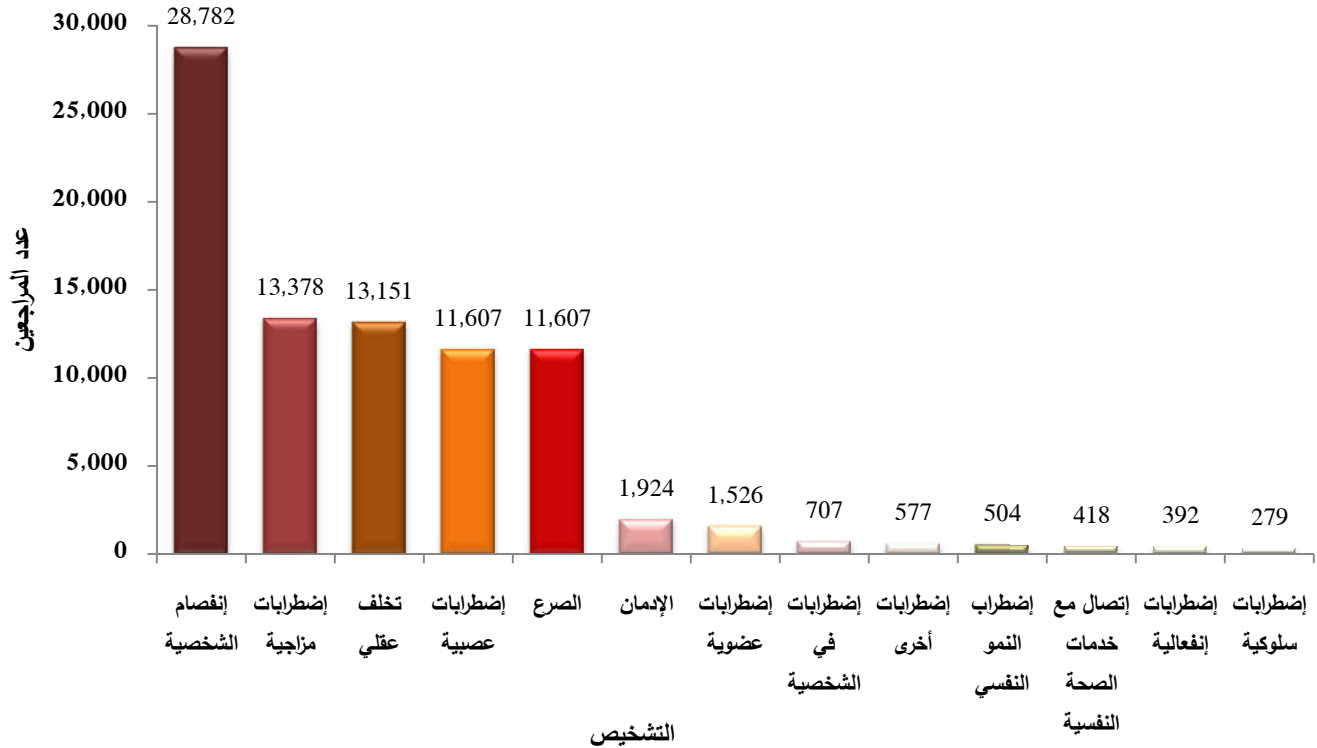
الرسم البياني (10) توزيع الحالات الجديدة للأمراض النفسية المسجلة في عيادات الصحة النفسية في وزارة الصحة حسب الفئة العمرية والجنس، الضفة الغربية، فلسطين 2020



4. المراجعون لمراكز الصحة النفسية والمجتمعية حسب التشخيص

خلال العام 2020 تردد على مراكز الصحة النفسية والمجتمعية في الرعاية الصحية الأولية في وزارة الصحة في الضفة الغربية 84,852 مراجعاً.

الرسم البياني (11) توزيع أعداد المراجعين لمراكز الصحة النفسية والمجتمعية حسب التشخيص، الضفة الغربية، فلسطين 2020



6.1.2 علاج حالات الإدمان

جدول (8) توزيع المرضى في مراكز علاج الإدمان، الضفة الغربية، فلسطين 2020

العدد الكلي	في المركز الوطني الفلسطيني للتأهيل	في مراكز العلاج بالبدايل	الحالات
648	391	257	عدد المرضى الكلي
7,366	954	6,412	عدد زيارات المرضى
173	120	53	عدد الحالات الجديدة المُسجلة

7.1.2 رصد حالات العنف المبني على النوع الاجتماعي

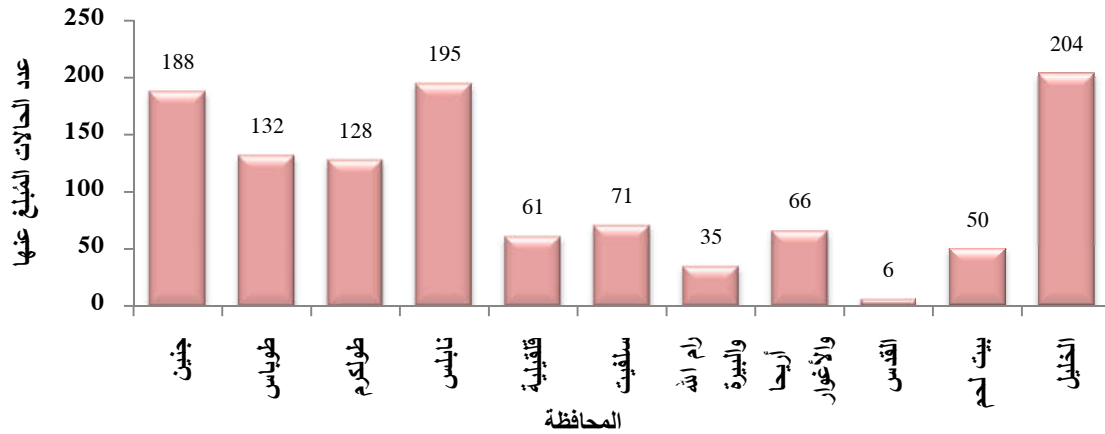
يعرف صندوق الأمم المتحدة للسكان العنف القائم على النوع الاجتماعي على أنه "أي عمل من أعمال العنف البدني أو النفسي أو الاجتماعي بما في ذلك العنف الجنسي والذي يتم ممارسته أو التهديد بممارسته". ويستمد العنف القائم على النوع الاجتماعي أصوله من الاختلال الاجتماعي في الأدوار بين الرجل والمرأة وتدعمه المفاهيم الاجتماعية الأبوية والسلطوية في أي مجتمع و تزداد حدته في أوقات النزاع والصراعات المسلحة وأثناء الكوارث الطبيعية.

ويعتبر التحدي الأكبر هو غياب البلاغ والبيانات عن الحالات التي تتعرض للعنف المبني على النوع الاجتماعي، لذلك أولت وزارة الصحة أهمية كبيرة لهذا الموضوع وبدأت برنامجاً طموحاً لرصد هذه الظاهرة في المجتمع الفلسطيني.

1. حالات العنف المبني على النوع الاجتماعي المُبلغ عنها

بُلع في العام 2020 عن 1,136 حالة عنف مبني على النوع الاجتماعي، وهي أقل من عدد الحالات المُبلغ عنها خلال العام 2019 وبلغت 1,894 حالة.

الرسم البياني (12) توزيع حالات العنف المُبلغ عنها ضد النساء حسب المحافظة، الضفة الغربية، فلسطين 2020



2. حالات العنف المبني على النوع الاجتماعي حسب الفئة العمرية

كانت 47.6% من حالات العنف المبني على النوع الاجتماعي في الفئة العمرية من 19 - 29 سنة و 39.0% في الفئة العمرية من 30 - 49 سنة.

3. حالات العنف المبني على النوع الاجتماعي حسب الحالة الزوجية

كان 85.0% من حالات العنف المُبلغ عنها هن نساء متزوجات.

4. حالات العنف المبني على النوع الاجتماعي حسب المُعنف

في 64.1% من حالات العنف المُبلغ عنها كان المُعنف هو الزوج، وفي 4.1% من الحالات كان المُعنف هو الأخ، وفي 4% من الحالات كان المُعنف الأب، وفي 1.8% من الحالات كان المُعنف هو الأبن.

5. حالات العنف المبني على النوع الاجتماعي حسب نوع العنف الممارس

في 46.8% من الحالات المُبلغ عنها كان الممارس عنفاً نفسياً، وفي 33.6% من الحالات كان العنف الممارس عنفاً مُركباً.

8.1.2 صحة الفم والأسنان

1. عيادات الأسنان

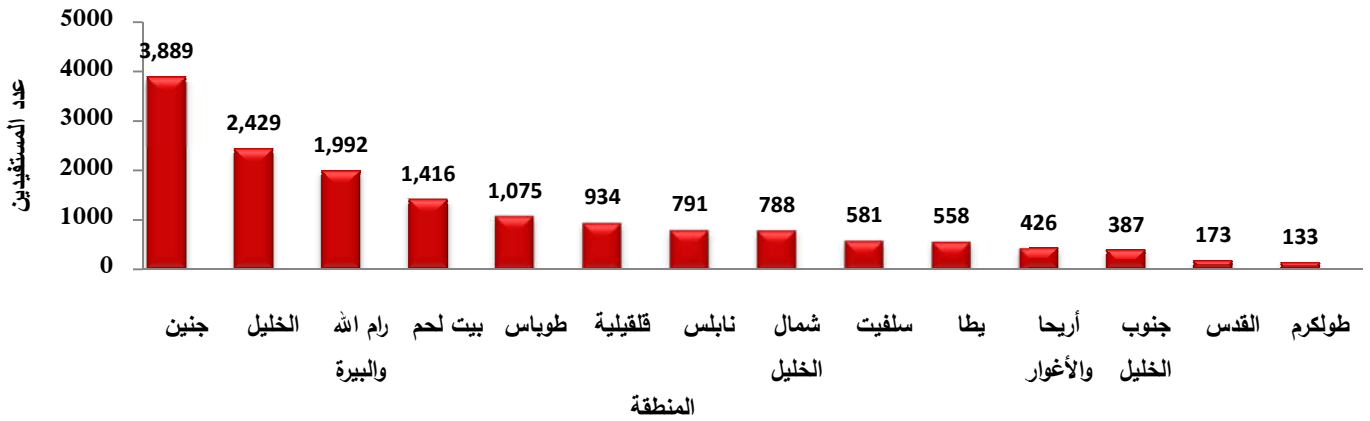
تملك وزارة الصحة وتدير 40 عيادة أسنان في مراكز الرعاية الصحية الأولية في الضفة الغربية.

2. خدمات صحة الفم والأسنان في مرافق وزارة الصحة

جدول (9) توزيع زيارات مراجعي عيادات الأسنان حسب الخدمة المقدمة، الضفة الغربية، فلسطين 2020

الخدمة المقدمة	معاينة طبية	حشوات	قلع أضراس	تنظيف أسنان	معالجة خراج	معالجات أخرى	المجموع
العدد	6,486	3,745	3,977	407	78	2,255	16,948

الرسم البياني (13) توزيع أعداد المرضى المستفيدين من خدمات عيادات الأسنان في وزارة الصحة حسب المنطقة، الضفة الغربية، فلسطين 2020



9.1.2 حوادث السير

1. برنامج رصد حوادث السير

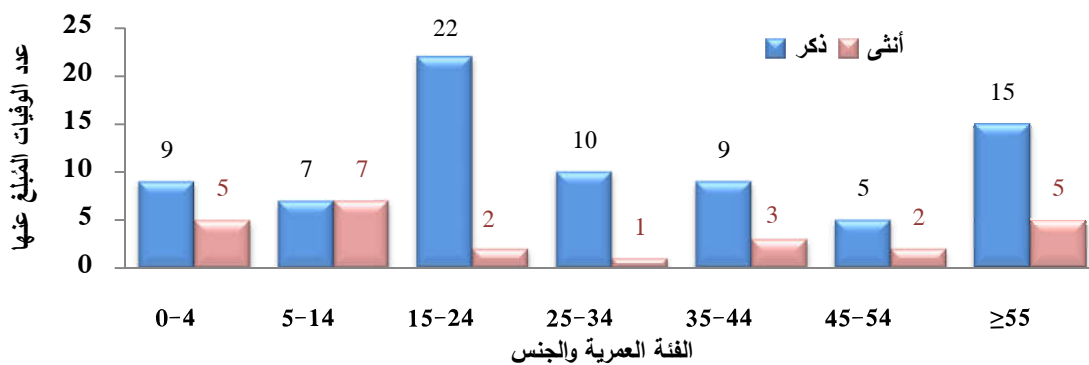
في العام 2020 سجلت 143 حالة وفاة ناتجة عن حوادث السير.

2. معدل الوفيات الناتجة عن حوادث السير في فلسطين

بلغ معدل الوفيات المبلغ عنها والناتجة عن حوادث السير في فلسطين 2.8 لكل 100,000 من السكان، حيث بلغ في الضفة الغربية 3.3 لكل 100,000 من السكان بينما في قطاع غزة كان 2.0 لكل 100,000 من السكان.

3. توزيع الوفيات نتيجة حوادث السير حسب الفئات العمرية

الرسم البياني (14) توزيع عدد وفيات حوادث السير حسب الفئة العمرية والجنس، الضفة الغربية، فلسطين 2020



10.1.2 حوادث العمل

1. توزيع إصابات حوادث العمل المبلغ عنها في العام 2020

حيث تم في العام 2020 الإبلاغ 1,143 حالة إصابة عمل بانخفاض قدره 35.9% عن إصابات العمل المبلغ عنها في العام 2019 والتي كان عددها 1,782 إصابة. في العام 2020 بلغ معدل إصابات العمل بين الفلسطينيين في الضفة الغربية 41.5 لكل 100,000 نسمة من السكان، بعد أن كان في العام 2019، 59.7 لكل 100,000 من السكان.

2. توزيع وفيات حوادث العمل المبلغ عنها في العام 2020

في العام 2020 تم التبليغ كذلك عن 15 حالة وفاة بسبب حوادث عمل، جميعهم من الذكور، بنقص قدره 37.5% عن وفيات حوادث العمل التي بُلغ عنها في العام 2019، وذلك بسبب تأثير وتيرة الأعمال نتيجة الإجراءات المتخذة للحد من تفشي جائحة كوفيد-19.

جدول (10) توزيع عدد حالات وفيات العمل المُبلغ عنها حسب المحافظة، الضفة الغربية، فلسطين 2019

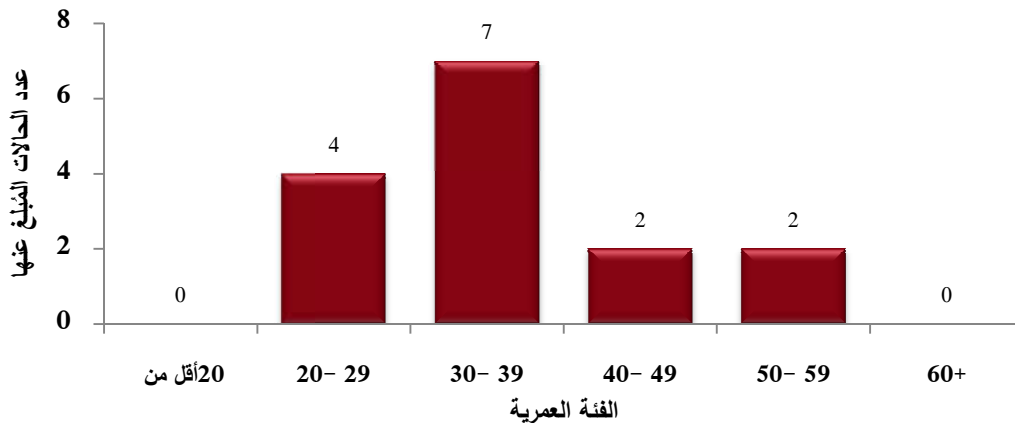
و2020

العام	الخليل	بيت لحم	القدس	أريحا والأغوار	رام الله والبيرة	سلفيت	قلقيلية	نابلس	طولكرم	طوباس	جنين	الضفة الغربية
2019	11	1	1	0	1	0	1	4	3	0	2	24
2020	7	0	0	0	3	1	0	2	0	0	2	15

علماً أن 8 حالات من وفيات حوادث العمل المبلغ عنها في العام 2020 كانت داخل الخط الأخضر (إسرائيل) وهو ما نسبته 53.3% من وفيات حوادث العمل المُبلغ عنها، و7 حالات وفاة عمل كانت داخل الضفة الغربية وهو ما نسبته 46.7% من وفيات حوادث العمل، وسجلت 13 من حالات وفيات حوادث العمل في ورش البناء وهو ما نسبته 86.7% من الحالات المُبلغ عنها.

الرسم البياني (15) توزيع عدد وفيات حوادث العمل المُبلغ عنها حسب الفئة العمرية، الضفة الغربية، فلسطين

2020



11.1.2 صحة البيئة

جدول (11) توزيع عينات صحة البيئة المفحوصة ونسب التلوث فيها، الضفة الغربية، فلسطين 2020

نوع العينة	الأعدية	المياه
عدد العينات المفحوصة	7,669	8,106
نسبة التلوث	%7.9	%13.5

- الحرف والصناعات

بلغ عدد الحرف والصناعات المرخصة 18.3% فقط، وبلغت المخالفات المحررة في هذا المجال 110 مخالفة.

- الكشف البيئي على طلبات المصانع

بلغ إجمالي الطلبات المقدمة خلال العام 2020 من المصانع لغايات الكشف البيئي 247 طلبات، تم الموافقة على 87.0% من هذه الطلبات، بينما رفضت الطلبات الأخرى.

- مكافحة الحشرات والقوارض

حرصاً من دائرة صحة البيئة على محاربه الحشرات والقوارض فقد قامت خلال العام 2020 بتوزيع 5,823 لترًا من مبيدات الحشرات، و300 لترًا من مبيدات الأعشاب و 2,000 كغم من مبيد القوارض.

12.1.2 أنشطة التثقيف الصحي خلال العام 2020

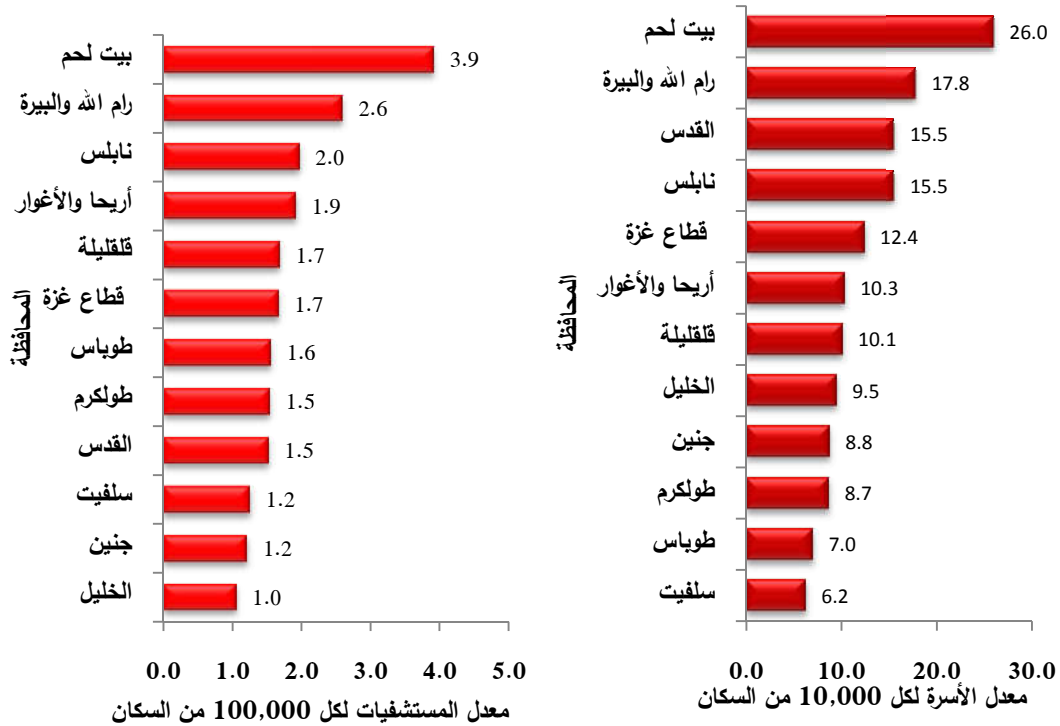
خلال العام 2020 بلغ عدد الأنشطة التثقيفية التي تم تنفيذها 23,492 نشاطاً تثقيفياً.

2.2 الرعاية الصحية الثانوية والثالثية في فلسطين

1.2.2 المستشفيات في فلسطين

في العام 2020 بلغ عدد المستشفيات العاملة في فلسطين 87 مستشفاً، يعمل 53 منها في الضفة الغربية بما فيها القدس الشرقية، وتشكل ما نسبته 61% من مجمل المستشفيات العاملة في فلسطين. يبلغ إجمالي عدد أسرة المستشفيات (بما في ذلك مستشفيات الأمراض النفسية والعصبية) 6,552 سريراً، بمعدل 12.8 سريراً لكل 10,000 نسمة من السكان.

الرسم البياني (16) توزيع معدل المستشفيات لكل 100,000 نسمة، ومعدل الأسرة لكل 10,000 نسمة حسب المحافظة، فلسطين 2020



2.2.2 تصنيف المستشفيات حسب التخصص

1. المستشفيات العامة

وهي مستشفيات تقدم خدمات الرعاية الصحية الثانوية للمنطقة الجغرافية التابعة لها، وبعض هذه المستشفيات ذات سعة كافية بحيث تقدم الرعاية الصحية الثانوية وبعض من الرعاية الصحية الثالثية، وفي العام 2020 بلغت نسبتها 56.6% من مستشفيات الضفة الغربية.

2. المستشفيات المتخصصة

وهي مستشفيات تقدم خدمات متخصصة، متقدمة، وشاملة في مجال الرعاية الصحية الثانوية والثالثية، وفي العام 2020 بلغت نسبتها 18.9% من مستشفيات الضفة الغربية.

3. مستشفيات الولادة

وتقدم هذه المستشفيات الخدمات في مجال أمراض النساء والتوليد، وفي العام 2020 بلغت نسبتها 18.9% من مستشفيات الضفة الغربية.

4. مراكز التأهيل والعلاج الطبيعي

وهي مراكز طبية تقدم خدمات التأهيل والعلاج الطبيعي، وفي العام 2020 بلغت نسبتها 5.7% من مستشفيات الضفة الغربية.

3.2.2 مستشفيات وزارة الصحة

تملك وزارة الصحة وتدير 54.8% من أسرة المستشفيات في فلسطين، يبلغ عدد مستشفيات وزارة الصحة 28 مشفاً، بسعة سريرية قدرها 3,590 سريراً.

أما أسرة مراكز التأهيل والعلاج الطبيعي في فلسطين فجميعها مملوكة ومدارة من قبل الجهات غير الحكومية. يوجد 15 مستشفاً من مستشفيات وزارة الصحة في الضفة الغربية، بسعة سريرية قدرها 1,760 سريراً، وهو ما يعادل 49% من مجمل أسرة مستشفيات وزارة الصحة، بينما يوجد 13 مستشفاً من مستشفيات وزارة الصحة في قطاع غزة حيث يبلغ عدد أسرة مستشفيات وزارة الصحة في قطاع غزة 1,830 سريراً، أي 51% من مجمل أسرة مستشفيات وزارة الصحة في فلسطين.

1. توزيع أسرة مستشفيات وزارة الصحة حسب التخصص

جدول (12) توزيع أسرة مستشفيات وزارة الصحة حسب التخصص، فلسطين 2020

التخصص	الأمراض الداخلية	الجراحة وتخصصاتها	طب الأطفال	النسائية والتوليد	العناية المركزة	المجموع
العدد	907	1,024	694	478	487	3,590
النسبة المئوية	25.3%	28.5%	19.3%	13.3%	13.6%	100%

2. مؤشرات المرضى المدخلين لأقسام المبيت في مستشفيات وزارة الصحة، بإستثناء مستشفيات الأمراض النفسية

- أيام التداوي

في العام 2020 بلغ إجمالي أيام التداوي 554,604 يوم تداوي، بمعدل 182 يوم تداوي لكل 1,000 نسمة في الضفة الغربية.

- نسبة إشغال الأسرة

في العام 2020 بلغت نسبة إشغال الأسرة في مستشفيات وزارة الصحة في الضفة الغربية 95.9%، فيما بلغت نسبة إشغال الأسرة في قطاع غزة 95%.

- معدل المكوث

بلغ معدل المكوث للمريض في مستشفيات وزارة الصحة في فلسطين 2.6 يوماً، بإستثناء مستشفيات الأمراض النفسية والعقلية، حيث بلغ معدل المكوث 58.9 يوماً في مستشفى الأمراض النفسية والعقلية في الضفة الغربية.

- العمليات الجراحية

تم إجراء 117,872 عملية جراحية في مستشفيات وزارة الصحة في فلسطين في العام 2020.

- الولادات في المستشفيات

بلغ عدد الولادات الحية المسجلة في مستشفيات وزارة الصحة 75,037 مولوداً في فلسطين، منها 38,343 في مستشفيات وزارة الصحة في الضفة الغربية.

- العمليات القيصرية

تم إجراء 21,707 عملية قيصرية في مستشفيات وزارة الصحة في العام 2020 بواقع 28.9% من مجمل الولادات.

3. مؤشرات الخدمات المقدمة للمرضى غير المُنومين (غير المُدخلين) في المستشفيات

- مراجعو العيادات الخارجية

في العام 2020 بلغ العدد الإجمالي لزيارات مراجعي العيادات الخارجية في مستشفيات وزارة الصحة 1,120,832 زيارة في فلسطين.

- الإسعاف والطوارئ

في العام 2020 بلغ عدد الزيارات لخدمات الإسعاف في مستشفيات وزارة الصحة 2,245,471 زيارة في فلسطين.

- خدمات غسيل الكلى

خلال العام 2020 بلغ مجموع وحدات غسيل الكلى في الضفة الغربية 11 وحدة، منها 10 وحدة تابعة لوزارة الصحة، فيها 247 جهازاً للكلى الصناعية، بالإضافة إلى وحدة واحدة في مستشفى النجاح الوطني الجامعي في نابلس فيها 45 جهازاً للكلى الصناعية، بالإضافة إلى 5 وحدات في قطاع غزة فيها 124 جهازاً للكلى الصناعية. وقد بلغ عدد المرضى الذين تلقوا خدمة غسيل الكلى في المستشفيات الضفة الغربية بشكل منتظم 1,557 مريضاً، حيث بلغ إجمالي الغسلات لهؤلاء المرضى 216,252 غسلة.

- خدمات العلاج الطبيعي

خلال العام 2020 بلغ مجموع زيارات المرضى لأقسام العلاج الطبيعي في العيادة الخارجية لمستشفيات وزارة الصحة في محافظات الضفة الغربية 11,054 زيارة.

- الأشعة التشخيصية

جدول (13) توزيع عدد صور الأشعة التشخيصية حسب نوعها، مستشفيات وزارة الصحة، الضفة الغربية، فلسطين

2020

نوع الأشعة التشخيصية	تشخيصية عادية (X-Ray)	فوق صوتية (US)	طبقيّة مقطعية (CT Scan)	رنين مغناطيسي (MRI)	المجموع
عدد الصور	488,027	48,298	92,796	18,213	647,334

جدول (14) * بعض المؤشرات الخاصة بمستشفيات وزارة الصحة، فلسطين، للأعوام 2016 - 2020

المؤشر	2016	2017	2018	2019	2020
عدد الأسرة	3,325	3,384	3,462	3,531	3,369
النسبة المئوية لإشغال الأسرة	%92.2	%97	%101.5	% 102.9	%95
معدل المكوث (يوم)	2.2	2.2	2.2	2.8	2.6

* هذه البيانات لا تشمل بيانات مستشفيات الأمراض النفسية.

- حالات لدغات الافاعي والعقارب المُبلغ عنها، 2020

جدول (15) حالات لدغات العقارب والافاعي المبلغ عنها من المستشفيات وزارة الصحة حسب المستشفى، الضفة الغربية، فلسطين 2020

المستشفى	جنين	طوباس	طولكرم	الوطني نابلس	رفيديا نابلس	أريحا	مجمع فلسطين الطبي - رام الله	بيت جالا	المجموع
لدغات العقارب	25	16	19	0	34	171	72	163	500
لدغات الافاعي	14	15	9	3	15	19	14	17	106

4. مستشفيات الأمراض النفسية

في العام 2020 بلغ عدد أسرة مستشفيات الأمراض النفسية في فلسطين 221 أسرة، وبلغت نسبة إشغال الأسرة في الضفة الغربية 61.8%، وبلغ معدل المكوث 58.9 يوماً، وبلغت أيام التداوي في مستشفى الأمراض النفسية والعقلية في الضفة الغربية 40,733 يوم تداوي.

5. مجمع فلسطين الطبي

جدول (16) أجنحة مجمع فلسطين الطبي وعدد الأسرة ونسب الإشغال فيها، وزارة الصحة، الضفة الغربية، فلسطين 2020

الجناح	جناح أبناء رام الله	جناح الأطفال	جناح القلب والجراحات التخصصية	المجموع
عدد الأسرة	162	69	48	279
نسبة الإشغال	%89.9	%91.4	%67.2	%86.4

جناح الطوارئ

في العام 2020 بلغ عدد المرضى الذين عولجوا في جناح الطوارئ 84,706 مريضاً.

4.2.2 المستشفيات غير التابعة لوزارة الصحة

جدول (17) توزيع المستشفيات غير التابعة لوزارة الصحة حسب القطاع المالك، فلسطين 2020

القطاع المالك	الخاص	غير الحكومي	وكالة الغوث	الخدمات العسكرية	المجموع
العدد	17	39	1	2	59
النسبة المئوية	28.8%	66.1%	1.7%	3.4%	100%

- مستشفيات القدس

يوجد 7 مستشفيات تعمل في مدينة القدس الشرقية بسعة سريرية قدرها 716 سريراً.

- مراكز التأهيل

يوجد في فلسطين 4 مراكز تأهيل، جميعها غير حكومية، سعتها السريرية 129 سريراً، و تقدر نسبتها بـ 2% من إجمالي أسرة المستشفيات في فلسطين.

3.2 المختبرات وبنوك الدم

1.3.2 تصنيف المختبرات

تعتبر الإدارة العامة للخدمات الطبية المساندة هي الجهة الرسمية لرعاية المختبرات وبنوك الدم وتقديم هذه الخدمة في فلسطين حيث قامت بتجهيز المختبرات بأحدث الأجهزة المخبرية مع توفير القوى العاملة اللازمة.

المختبرات في وزارة الصحة

تصنف المختبرات في وزارة الصحة إلى ثلاث تصنيفات: مركزية، متوسطة، وطرفية.

- المختبرات المركزية

وهي مختبرات متطورة يتم تحويل العينات المخبرية إليها من مختلف محافظات الضفة الغربية لفحصها، يندرج تحت هذا التصنيف المختبرات التالية:

1. مختبر الصحة العامة المركزي في رام الله

يتم في هذا المختبر فحص الأغذية والأدوية ومياه الشرب للتأكد من صلاحيتها للاستهلاك البشري، كما يتم فحص العينات المسحية للأطفال حديثي الولادة للتقصي عن فينيلكيتونيوريا (PKU) والهرمون الحاث للغدة الدرقية، وكذلك يتم إجراء الفحوص المصلية لبعض الأمراض الفيروسية وفحص الحمض النووي لبعضها وفحوص فيروسات الكورونا.

2. المركز الوطني لتشخيص السرطان والأمراض الوراثية

تم افتتاح المركز لإجراء الفحوصات للأمراض الوراثية الشائعة وتحديد الجينات المرتبطة بأمراض السرطان من أجل تحديد الأصل الوراثي لهذه الأورام وذلك باستخدام تقنية تسلسل الحمض النووي، بالإضافة لإجراء فحص مطابقة الأنسجة والتي تمكن من فحص التطابق في الأنسجة دون التباس، والمتطلب في عمليات زراعة الأعضاء. تم انجاز ما مجموعه 6,628 فحصاً جينياً لمختلف الأمراض الوراثية في العام 2020

- مختبرات المستشفيات (المتوسطة)

في العام 2020 بلغ عدد المختبرات المتوسطة (مختبرات المستشفيات) في الضفة الغربية 15 مختبراً، يعمل فيها 306 فنياً ومختصاً، وتم إنجاز ما مجموعه 6,487,423 فحصاً مخبرياً (شامل لفحوص بنوك دم المستشفيات)، وبلغ متوسط عدد الفحوص السنوي لكل فني مختبر 21,201 فحصاً، وبلغ متوسط التكلفة المباشرة للفحص الواحد 4.4 شيقلاً.

تشمل المختبرات المتوسطة مختبرات فحص الأنسجة المرضية (Histopathology) تتمركز فحوصات الأنسجة المرضية والخلايا في الضفة الغربية في كل من: مستشفى رفيديا الجراحي في محافظة نابلس، ومستشفى بيت جالا في محافظة بيت لحم ومجمع فلسطين الطبي في محافظة رام الله وتم افتتاح مختبراً للأنسجة في مستشفى عالية في محافظة الخليل. يعمل في هذا المجال 6 مختصين في الأنسجة بالإضافة إلى 12 فني مختبر، تم فحص ما مجموعه 17,335 عينة، وبلغ متوسط تكلفة فحص العينة الواحدة 19 شيقلاً.

جدول (18) توزيع فحوصات مختبرات المستشفيات المنجزة في وزارة الصحة، الضفة الغربية، فلسطين 2020

النسبة المئوية	عدد الفحوص المنجزة	المبحث
15.1 %	926,603	الدمويات
4.0 %	245,146	التخثر
63.1 %	3,863,712	الكيمياء السريرية
5.5 %	336,078	الأمصال والمناعة
0.2 %	14,178	المناعة الذاتية
1.6 %	99,593	الأحياء الدقيقة
3.6 %	221,575	الغدد الصماء والفيتامينات
0.3 %	15,949	مراقبة مستوى الأدوية
0.9 %	55,032	المؤشرات السرطانية
5.4 %	331,534	الإدرار
0.2 %	13,676	الطفيليات
100 %	6,123,076	المجموع

- مختبرات الرعاية الصحية الأولية

وهي مختبرات عيادات ومراكز الرعاية الصحية الأولية. وفي الضفة الغربية يوجد ما مجموعه 204 مختبراً موزعة على كافة المحافظات، منها 8 مختبراً تم التعاقد معها، يعمل في هذه المختبرات 292 فنياً، تم إنجاز ما مجموعه 2,474,671 فحصاً مخبرياً، وبلغ متوسط عدد الفحوص السنوي 8,475 فحصاً لكل فني، ومتوسط تكلفة الفحص 3.8 شيقلاً.

جدول (19) توزيع فحوصات المختبرات الرعاية الصحية في وزارة الصحة، الضفة الغربية، فلسطين 2020

النسبة المئوية	عدد الفحوص المنجزة	المبحث
25.2 %	623,699	الدمويات
0.1 %	3,453	التخثر
53.2 %	1,317,622	الكيمياء السريرية
2.5 %	60,939	الأمصال والمناعة
0.1 %	3,655	الأحياء الدقيقة
4.5 %	112,191	الغدد الصماء والفيتامينات
0.1 %	1,269	مراقبة مستوى الأدوية
0.3 %	6,875	المؤشرات السرطانية
13.6 %	336,901	الإدرار
0.3 %	8,067	الطفيليات
100 %	2,474,671	المجموع

1. بنوك الدم في المستشفيات

تتركز معظم خدمات نقل الدم في المستشفيات، وتعتبر وزارة الصحة المقدم الرئيسي لخدمات نقل الدم في فلسطين وتشرف على المؤسسات الأخرى التي تقدم هذه الخدمة.

وقد بلغ عدد المتبرعين بالدم في بنوك الدم التابعة لمستشفيات وزارة الصحة في الضفة الغربية 26,351 متبرعا، منهم 11,132 تبرعوا طوعياً وهو ما نسبته 42.2 %، وتبرع 13,144 لأحد الأقارب أو المعارف وهو ما نسبته 49.9 % من المتبرعين، وبلغ عدد المتبرعين علاجياً 2,075 أي 7.9 %.

ويتم فحص جميع وحدات الدم المتبرع بها للاستقصاء عن الأمراض التي تنتقل عن طريق نقل الدم، وتشمل هذه الفحوصات: التهاب الكبد الفيروسي نوع B حيث كانت نسبة الفحوصات الإيجابية 0.42 %، و التهاب الكبد الفيروسي نوع C وكانت نسبة الفحوصات الإيجابية 0.2 %، وفحص الدم للكشف عن فيروس نقص المناعة المكتسبة (الإيدز) أيضاً حيث كانت نسبة الفحوصات الإيجابية 0.015 %، أما فحص مرض الزهري فلم يسجل أي نتائج إيجابية حيث يتم عمله لوحدها الدم المنقولة طازجة والوحدات التي تحضر منها الصفائح الدموية.

وفي العام 2020 بلغ عدد وحدات الدم ومشتقاته المنقولة إلى المرضى في مستشفيات وزارة الصحة في الضفة الغربية 53,453 وحدة.

جدول (20) توزيع وحدات الدم ومشتقاته المنقولة في مستشفيات وزارة الصحة، الضفة الغربية، فلسطين 2020

النسبة المئوية	عدد الوحدات المنقولة	مشتقات الدم
0 %	0	دم كامل
53.5 %	28,612	خلايا حمراء مركزة
27.1 %	14,466	بلازما طازجة مجمدة
18.8 %	10,070	صفائح دموية مركزة
0.6 %	305	راسب قري (المرسب المتجمد)
100 %	53,453	المجموع

2. بنك الدم الوطني

بلغ عدد المتبرعين بالدم في بنك الدم الوطني في الضفة الغربية 8,973 متبرعا، منهم 3,515 متبرعا طوعياً أي 39.2 % من المتبرعين، و 4,351 تبرعوا لأحد الأقارب أو الأصدقاء أي 48.5 %، و 1,107 متبرع علاجي أي 7.9 %.

ويتم فحص جميع وحدات الدم المتبرع بها للاستقصاء عن الأمراض التي تنتقل عن طريق نقل الدم، وتشمل هذه الفحوصات: التهاب الكبد الفيروسي نوع B حيث كانت نسبة الفحوصات الإيجابية 0.63 %، والتهاب الكبد الفيروسي نوع C وكانت نسبة الفحوصات الإيجابية 0.43 %، وفحص الدم للكشف عن فيروس نقص المناعة المكتسبة (الإيدز) أيضاً حيث كانت نسبة الفحوصات الإيجابية 0.1 %، أما فحص مرض الزهري فلم يسجل اي نتائج ايجابية حيث يتم عمله لوححدات الدم المنقولة طازجة والوحدات التي تحضر منها الصفائح الدموية. وبلغ عدد وحدات الدم ومشتقاته المصروفة لجميع المستشفيات الحكومية وغير الحكومية والخاصة في الضفة الغربية 15,833 وحدة.

جدول (21) توزيع وحدات الدم ومشتقاته المنقولة في بنك الدم الوطني، الضفة الغربية، فلسطين 2020

النسبة المئوية %	عدد الوحدات المنقولة	مشتقات الدم
0 %	0	دم كامل
47.7 %	7,546	خلايا حمراء مركزة
25.3 %	4,007	بلازما طازجة مجمدة
20.7 %	3,285	صفائح دموية مركزة
6.3 %	995	راسب قري (المرسب بالتجميد)
100 %	15,833	المجموع

كادر المختبرات وبنوك الدم

بلغ عدد الكادر العاملين في وزارة الصحة ممن يحملون شهادة البكالوريوس في العلوم الطبية المخبرية في الضفة الغربية 777 فنيا وإداريا ومختصا، بمن فيهم مدراء المهن الطبية المساندة ، علما بأنه لا يوجد فصل تام بين

المختبرات وبنوك الدم حالياً، وتتراوح المؤهلات العلمية لهذه الكوادر ما بين الدبلوم إلى الدكتوراة ، والغالبية العظمى منهم من حملة بكالوريوس.

4.2 الكوادر الطبية البشرية في القطاع الصحي، فلسطين 2020

جدول (22) توزيع أعداد الكوادر الطبية البشرية العاملة في القطاع الصحي حسب التخصص والمنطقة، فلسطين 2020

التخصص والمنطقة	طبيب	طبيب أسنان	صيدلاني	تمريض	قابلة
الضفة الغربية	8,427	3,720	5,152	10,140	888
قطاع غزة	3,025	398	696	4,040	475
فلسطين	11,452	4,118	5,848	14,180	1,363

1.4.2 توزيع الكادر البشري العامل في وزارة الصحة

تعتبر وزارة الصحة المشغل الأكبر للكوادر البشرية العاملة في القطاع الصحي في فلسطين، وفي العام 2020 بلغ عدد العاملين في وزارة الصحة الفلسطينية 14,009 موظفاً.

جدول (23) توزيع أعداد الكوادر البشرية في وزارة الصحة حسب التخصص والمنطقة، فلسطين 2020

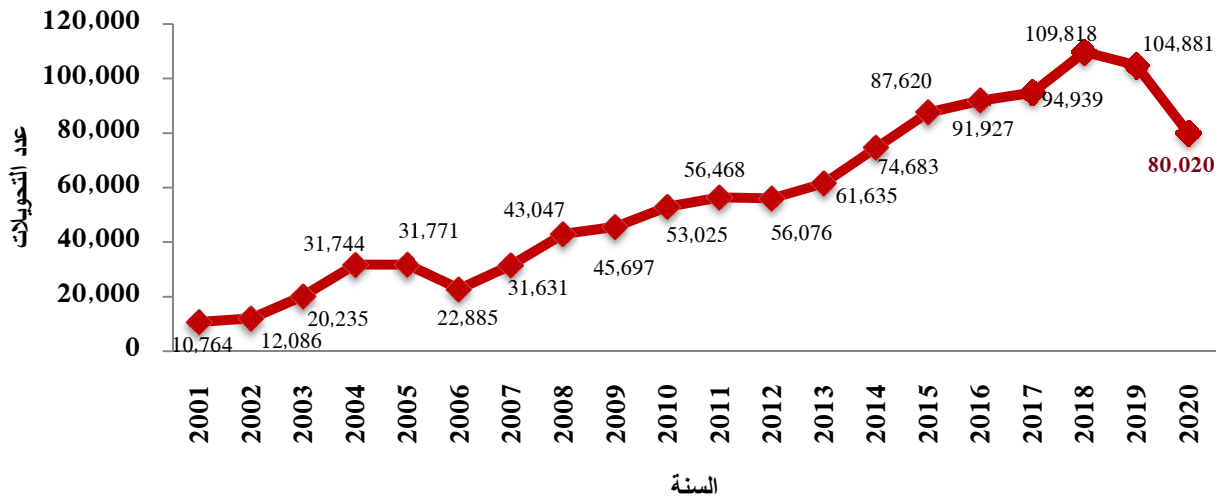
التخصص و المنطقة	أطباء عامون	أطباء إختصاص	أطباء أسنان	صيادلة	تمريض	قبالة	مهن مساندة	إدارة وخدمات	المجموع الكلي
الضفة الغربية	842	519	76	287	2,777	398	1,309	2,106	8,314
قطاع غزة	641	356	93	190	1,117	70	620	2,608	5,695
المجموع	1,483	875	169	477	3,894	468	1,929	4,714	14,009

5.2 شراء الخدمة الصحية من خارج وزارة الصحة (التحويلات للعلاج التخصصي خارج مرافق وزارة الصحة)

1.5.2 عدد حالات شراء الخدمة في العام 2020

في العام 2020 بلغ العدد الكلي لتحويلات شراء الخدمة من خارج مرافق وزارة الصحة 80,020 تحويلة، بإنخفاض مقداره 23.7% عن العام 2019 حيث كان عدد التحويلات الصادرة حينها 104,881 تحويلة لشراء الخدمة من خارج مرافق وزارة الصحة.

الرسم البياني (17) عدد تحويلات شراء الخدمة من خارج وزارة الصحة خلال السنوات 2001-2020



2.5.2 توزيع تحويلات شراء الخدمة خلال العام 2020 حسب الجنس

بلغ عدد التحويلات التي أعطيت لمرضى ذكور للعلاج خارج مرافق وزارة الصحة 42,981 تحويلة، بنسبة قدرها 53.7%، وبلغ عدد التحويلات التي أعطيت لمرضى من الإناث للعلاج خارج مرافق وزارة الصحة 37,039 أنثى ونسبتهن 46.3% من عدد المرضى المحولين في العام 2020. وخلال العام 2020 بلغ عدد المرضى المحولين 42,160 مريضاً، وبلغ متوسط عدد التحويلات إلى خارج مرافق وزارة الصحة للمريض الواحد قرابة التحويلتين.

3.5.2 توزيع التحويلات حسب مكان العلاج المحول إليه

جدول (24) توزيع حالات شراء الخدمة من خارج مرافق وزارة الصحة حسب المكان المحول إليه للعلاج، فلسطين

2020

النسبة المئوية	العدد	المكان المحول إليه
93.0%	74,383	داخل فلسطين
7.4%	5,903	قطاع غزة
48.2%	38,553	الضفة الغربية
37.4%	29,927	القدس الشرقية
7.0%	5,637	خارج فلسطين
2.8%	2,264	مصر
0.3%	240	الأردن
3.9%	3,133	داخل الخط الأخضر
100%	80,020	فلسطين

6.2 التأمين الصحي الحكومي 2020

1.6.2 أنواع التأمين وعوائده

جدول (25) توزيع التأمين الصحي حسب نوعه وأعداد الأسر المستفيدة والعائد السنوي، فلسطين 2020

العائد السنوي (بالشيقل)	عدد بطاقات التأمين الصحي المستفيدة	نوع التأمين
92,375,914	78,252	إلزامي (حكومي)
675,710	2,664	طوعي (إختياري)
64,349,955	66,025	عمال داخل الخط الأخضر
59,106,553	17,771	عقود جماعية
29,839,150	51,387	وزارة التنمية الإجتماعية
10,883,950	18,878	الأسرى والمحررين
3,395,750	5,717	أسر الشهداء
-	77,835	النقابات
-	18,105	المتعطلين عن العمل
54,033,229	-	مساهمات (دواء، أشعة، مختبر)
0	20,184	مجاني
314,660,211	356,818	المجموع

7.2 الصيدلة في فلسطين

إن السياسة الدوائية الوطنية جزء أساسي من السياسة الصحية الوطنية وقد تم تحديثها خلال العام 2020، وعليه فإن الأهداف الأساسية للسياسة الدوائية الوطنية تركز على العدالة والإستمرارية في القطاع الصيدلاني من خلال ضمان سلامة وجودة الأدوية وفعاليتها، وكذلك الأعشاب الطبية والمكملات الغذائية والأدوات الطبية ومستحضرات التجميل، وتوفيرها بشكل عادل، والتأكيد على أهمية الإستخدام الرشيد للأدوية، ودعم الصناعة الدوائية الوطنية وتشجيعها لتطوير أنشطتها، إضافة إلى تعزيز اليقظة الدوائية وآلياتها.

جدول (26) توزيع المصروف من الأدوية والمستهلكات الطبية من المستودعات المركزية في وزارة الصحة

(بالشيقل)، فلسطين 2018-2020

السنة	الأدوية واللقاحات والمواد المخبرية	المستهلكات الطبية	المجموع
2018	301,315,797	64,532,295	365,848,092
2019	318,855,745	37,542,917	356,398,662
السنة	الأدوية واللقاحات	المواد المخبرية	المستهلكات الطبية
2020	293,633,920	70,454,530	45,974,961
المجموع			410,063,411

1.7.2 الأدوية الأساسية والمهمات الطبية الأساسية

إحتوت قائمة الأدوية الأساسية المتداولة في سنة 2020 على 485 مادة دوائية فعالة تتمثل في 560 دواءً أساسياً بأشكال صيدلانية مختلفة ومصنفة حسب قائمة الأدوية الأساسية لمنظمة الصحة العالمية وتبعاً لما تقتضيه حاجة المواطنين وحسب الخدمات المقدمة من وزارة الصحة الفلسطينية في حين تتكون قائمة المهمات الطبية الأساسية من 1,600 صنف.

جدول (27) توزيع المصروف من الأدوية والمستهلكات الطبية من مستودعات الأدوية في وزارة الصحة (بالشيكل) حسب الجهة المصروف لها، فلسطين 2020

الجهة	المستشفيات	الرعاية الصحية الأولية	أخرى	المجموع
الأدوية واللقاحات	178,607,659	97,255,425	17,770,836	293,633,920
المواد المخبرية	27,658,408	36,929,370	-	64,587,778
المستهلكات الطبية	34,094,749	11,835,105	45,107	45,974,961

2.7.2 الموارد البشرية في القطاع الصيدلاني

1. الصيادلة ومساعدى الصيادلة الحاصلين على مزاولة مهنة

في العام 2020 بلغ عدد الصيادلة الحاصلين على مزاولة مهنة الصيدلة في الضفة الغربية 5,152 صيدلانياً، بمعدل 16.9 صيدلانياً لكل 10,000 نسمة من السكان.

جدول (28) معدل الصيادلة إلى عدد السكان حسب المحافظة، الضفة الغربية، فلسطين 2020

المحافظة	السكان *	عدد الصيادلة **	معدل الصيادلة / 10,000 من السكان
جنين و طوباس	396,557	494	12.5
طولكرم	195,341	459	23.5
نابلس و سلفيت	487,979	1,209	24.8
قلقيلية	119,042	188	15.8
رام الله والبيرة	347,818	816	23.5
أريحا والأغوار	52,355	51	9.7
القدس	461,666	625	13.5
بيت لحم	229,884	400	17.4
الخليل	762,541	910	11.9
المجموع	3,053,183	5,152	16.9

* الجهاز المركزي للإحصاء الفلسطيني ** نقابة الصيادلة

3.7.2 المؤسسات الصيدلانية

1. الصيدليات

يعود تاريخ إنشاء أول صيدلية في فلسطين إلى 1924/2/24 وهي صيدلية الكمال في مدينة يافا، وحتى نهاية العام 2020 بلغ عدد الصيدليات في الضفة الغربية 1,101 صيدلية، بمعدل صيدلية لكل 2,755 نسمة من السكان.

2. معدل الصيدليات لعدد السكان حسب المحافظة

جدول (31) توزيع معدل الصيدليات لعدد السكان حسب المحافظة، الضفة الغربية، فلسطين 2020

معدل عدد السكان لكل صيدلية	عدد الصيدليات **	السكان *	المحافظة
1 : 2,679	148	396,557	جنين و طوباس
1 : 2,271	86	195,341	طولكرم
1 : 2,428	201	487,979	نابلس و سلفيت
1 : 2,381	50	119,042	قلقيلية
1 : 2,070	168	347,818	رام الله والبيرة
1 : 2,909	18	52,355	أريحا والأغوار
1 : 4,964	93	461,666	القدس
1 : 2,472	93	229,884	بيت لحم
1 : 3,125	244	762,541	الخليل
1 : 2,773	1,101	3,053,183	المجموع

** المصدر: نقابة الصيادلة

* المصدر: الجهاز المركزي للإحصاء الفلسطيني

8.2 الوضع المالي لوزارة الصحة الفلسطينية لعام 2020

1.8.2 موازنة وزارة الصحة الفلسطينية

جدول (32) توزيع موازنة وزارة الصحة بالشيكول حسب البند، فلسطين 2020

النسبة المئوية من إجمالي الموازنة	الموازنة	البند
40.0 %	783,387,768	موازنة رواتب وأجور
54.5 %	1,065,079,877	موازنة تشغيلية
4.0 %	78,133,162	موازنة تطويرية
0	0	موازنة تحويلية
1.5 %	29,319,599	موازنة رأسمالية
100%	1,955,920,406	المجموع

2.8.2 الإنفاق الفعلي لوزارة الصحة

جدول (33) توزيع انفاق وزارة الصحة بالشيكل حسب البند، فلسطين 2020

النسبة المئوية من الإنفاق	المبلغ بالشيكل	البند
% 39.4	825,722,254	* شراء الخدمة من خارج وزارة الصحة
% 35.5	744,400,595	رواتب وأجور
% 18.4	385,218,085	الأدوية والمستهلكات والمواد المخبرية
% 6.8	142,879,615	النفقات الرأسمالية والتطويرية والتشغيلية الأخرى
100	2,098,220,549	المجموع

* مبلغ تقديري

3.8.2 الإيرادات العامة لوزارة الصحة الفلسطينية

جدول (34) توزيع الإيرادات العامة لوزارة الصحة بالشيكل حسب البند، فلسطين 2020

النسبة المئوية من الإيرادات	المبلغ بالشيكل	البند
% 16.9	59,441,615	الإيرادات العامة للرعاية الصحية الأولية
% 8.5	29,886,409	الإيرادات العامة للمستشفيات الحكومية
% 0.5	1,879,339	الإيرادات العامة للمراكز الإدارية
% 0.1	453,462	إيرادات القسرة القلبية وجراحة القلب
% 74.0	260,525,307	إيرادات التأمين الصحي
% 100	352,186,132	إجمالي الإيرادات

الفصل الثالث الإتجاهات في الوضع الصحي

3. الوضع الصحي في فلسطين

بالرغم من كافة التحديات والمعوقات، وعلى رأسها إستمرار الإحتلال الإسرائيلي لدولة فلسطين إلا ان وزارة الصحة الفلسطينية، وبالتعاون ودعم المجتمع الدولي ومنظمات الأمم المتحدة وخاصة منظمة الصحة العالمية، تمكنت من الحفاظ على المنظومة الصحية من الإنهيار ومن تحقيق مؤشرات صحية جيدة على مستوى إقليم شرق المتوسط الذي تنتمي له فلسطين.

1.3 المراضة

1.1.3 الأمراض السارية

تعتبر مستويات التغطية للقاحات واحدة من أفضل مؤشرات أداء النظم الصحية، وبالتالي فإن هدف نظام الرعاية الصحية الفلسطيني أن يحصل كل طفل على هذه التطعيمات اللازمة له حسب جدول التطعيم الوطني.

1. شلل الأطفال والشلل الرخوي الحاد (Poliomyelitis & Acute Flaccid Paralysis)

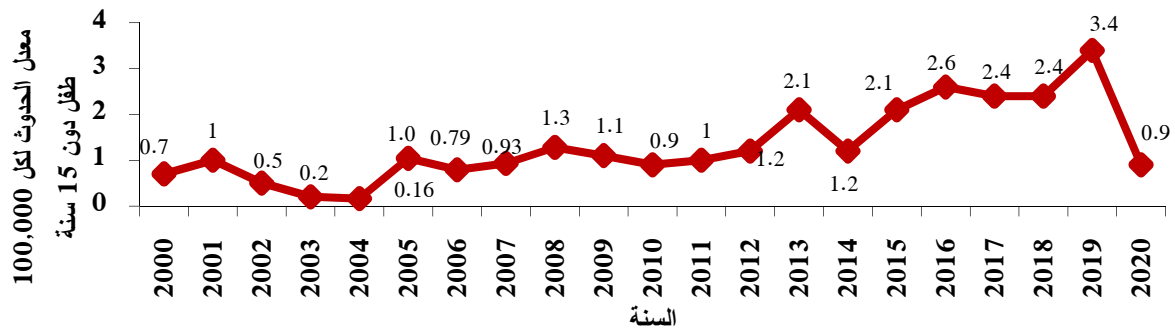
أصبح شلل الأطفال تحت السيطرة حيث إستطاعت وزارة الصحة وقاية المجتمع من هذا المرض بل وإستئصاله، ولم تسجل أية حالة منذ عام 1988. وبناءً على توصيات منظمة الصحة العالمية، تقوم وزارة الصحة برصد حالات الشلل الرخوي الحاد لدى الأطفال دون سن 15 سنة، وأخذ عينتي براز من كل حالة يتم تسجيلها وفحصها فيروسيًا، لتأكيد خلو فلسطين من مرض شلل الأطفال.

في العام 2020 تم رصد 16 حالة شلل رخوي حاد، بمعدل إصابة بلغ 0.9 لكل 100,000 طفلاً أقل من 15 عاماً من العمر، سجل منها 12 حالة في الضفة الغربية و4 حالة في قطاع غزة، وجميعها كانت خالية من فيروس شلل الأطفال.

وتتبع وزارة الصحة معايير منظمة الصحة العالمية لإستئصال شلل الأطفال، من خلال تغطية التطعيم العالية، وتنفيذ أيام تلقيح وطنية، وتطعيم الأطفال في أماكن الخطر عند الحاجة لذلك، بالإضافة إلى النقصي الوبائي عن حالات الشلل الرخوي الحاد.

الرسم البياني (18) معدل حدوث حالات الشلل الرخوي الحاد لكل 100,000 طفل أقل من 15 سنة، فلسطين

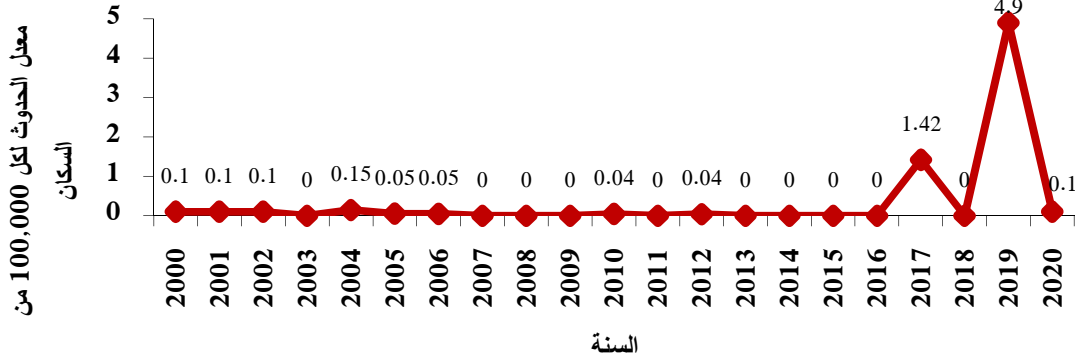
2020 - 2000



2. الحصبة (Measles)

وفي العام 2020 تم تسجيل 6 حالة بمعدل 0.1 لكل 100,000 من السكان، سجلت جميعها في الضفة الغربية وجميعها كانت في محافظة جنين.

الرسم البياني (19) معدل الإصابة بالحصبة لكل 100,000 من السكان، فلسطين 2000-2020



3. السُّل (Tuberculosis)

1.3 السُّل الرئوي (Pulmonary Tuberculosis)

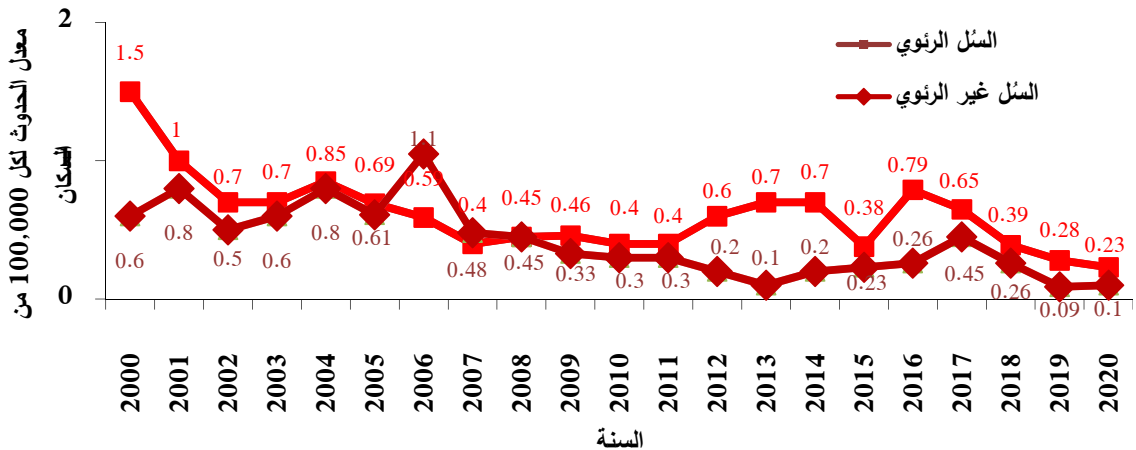
في العام 2020 سجلت في فلسطين 11 حالة للإصابة بالسُّل الرئوي بمعدل إصابة بلغ 0.23 لكل 100,000 من السكان، منها 4 حالات في الضفة الغربية بمعدل إصابة بلغ 0.15 لكل 100,000 نسمة من السكان، و7 حالات في قطاع غزة بمعدل إصابة 0.34 لكل 100,000 من السكان.

2.3 السُّل غير الرئوي (Extrapulmonary Tuberculosis)

في العام 2020 تم رصد 5 حالة سُّل غير رئوي بمعدل إصابة بلغ 0.1 لكل 100,000 من السكان، منها 3 حالات في قطاع غزة بمعدل إصابة 0.15 لكل 100,000 من السكان وحالتين في الضفة الغربية بمعدل إصابة 0.07 لكل 100,000 من السكان.

وقد وصلت معدلات تطعيم الأطفال حديثي الولادة ضد السُّل (BCG) إلى مستويات عالية جدا (تغطية كاملة تقريبا)، وتقوم وزارة الصحة منذ العام 1996 بتطبيق نظام (DOTS) في علاج مرضى السُّل، والذي يقوم على المراقبة والعلاج المباشرين لمرضى السُّل.

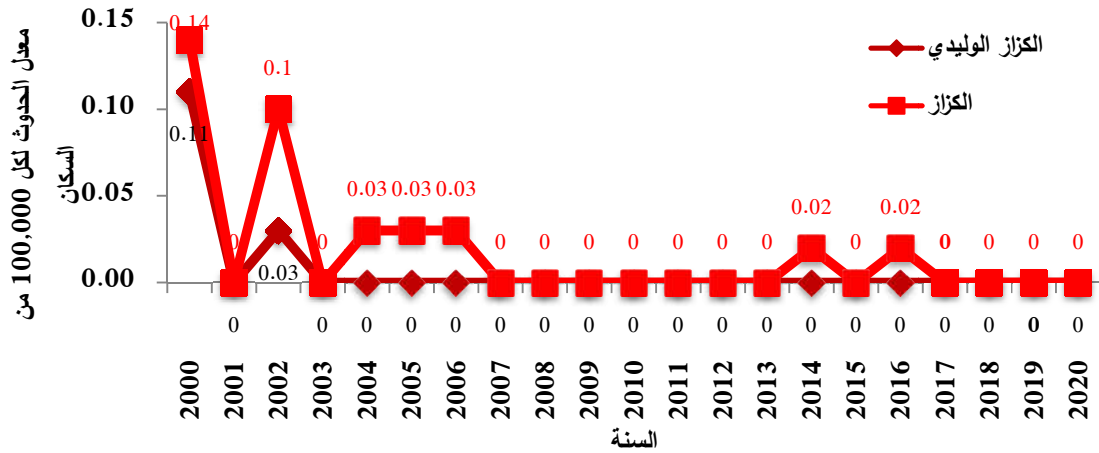
الرسم البياني (20) معدل الإصابة بالسُّل لكل 100,000 من السكان، فلسطين 2000-2020



4. الكزاز (Tetanus)

لا يزال الكزاز، وخاصة كزاز حديثي الولادة، مشكلة من مشاكل الصحة العامة في جميع أنحاء العالم، وعلى الرغم من ذلك فإنه في فلسطين لم يبلغ عن أية حالة بين المواليد في السنوات السبع الأخيرة والتي تعكس نجاح وزارة الصحة في السيطرة والقضاء على كزاز المواليد، بالإضافة إلى تغطية عالية بين النساء الحوامل لطعم (TT). حيث لم تسجل منذ العام 2017 حتى العام 2020 أي حالة كزاز في فلسطين. وترتكز إستراتيجية منظمة الصحة العالمية للتخلص من داء الكزاز الوليدي منذ سنوات طويلة على معدل إصابة سنوي أقل من 1000/1 مولود حي في كل منطقة وهذا الهدف قد حققته فلسطين منذ أكثر من عشر سنوات.

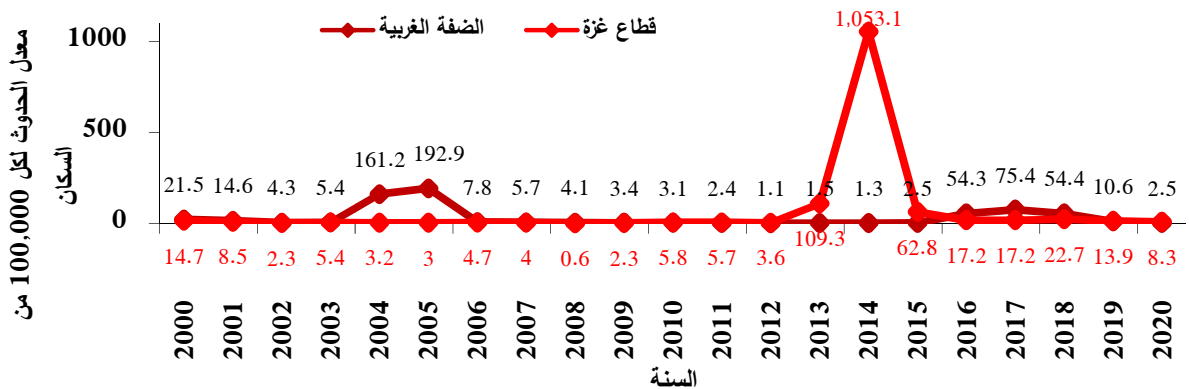
الرسم البياني (21) معدل الإصابة بالკزاز لكل 100,000 من السكان، فلسطين 2000 - 2020



5. النكاف (Mumps)

في العام 2020 فقد بلغ عدد حالات النكاف المبلغ عنها في فلسطين 239 حالة بمعدل إصابة 5 لكل 100,000 من السكان، منها 68 حالة في الضفة الغربية بمعدل إصابة 2.5 لكل 100,000 من السكان و171 حالة في قطاع غزة بمعدل إصابة 8.3 لكل 100,000 من السكان.

الرسم البياني (22) معدل الإصابة بالنكاف لكل 100,000 من السكان، فلسطين 2000 - 2020



6. التهاب السحايا (Meningitis)

يمكن أن ينجم التهاب السحايا عن أنواع مختلفة من الفيروسات والبكتيريا، وحتى من الفطريات.

1.6 إلتهاب السحايا الفيروسي (Viral (Aseptic) Meningitis)

إلتهاب السحايا الفيروسي يندر أن يكون خطيراً، لكن المرضى يحتاجون للدعم والرعاية، وقد يكون المسبب عديد من الفيروسات (مثل فيروس (Coxsackie's) أو المعوي). ويعتبر إلتهاب السحايا الفيروسي واحداً من الأمراض المتوطنة في فلسطين مع بعض التباين الموسمي، حيث تكون غالبية الحالات (أكثر من 72٪) في موسمي الربيع والصيف. وفي العام 2020 تم رصد 361 حالة في فلسطين، بمعدل إصابة بلغ 7.5 لكل 100,000 من السكان، منها 67 حالة في الضفة الغربية، بمعدل إصابة بلغ 2.4 لكل 100,000 من السكان، و 294 حالة في قطاع غزة بمعدل إصابة بلغ 14.4 لكل 100,000 من السكان.

الرسم البياني (23) معدل الإصابة بإلتهاب السحايا الفيروسي لكل 100,000 من السكان، فلسطين 2000-



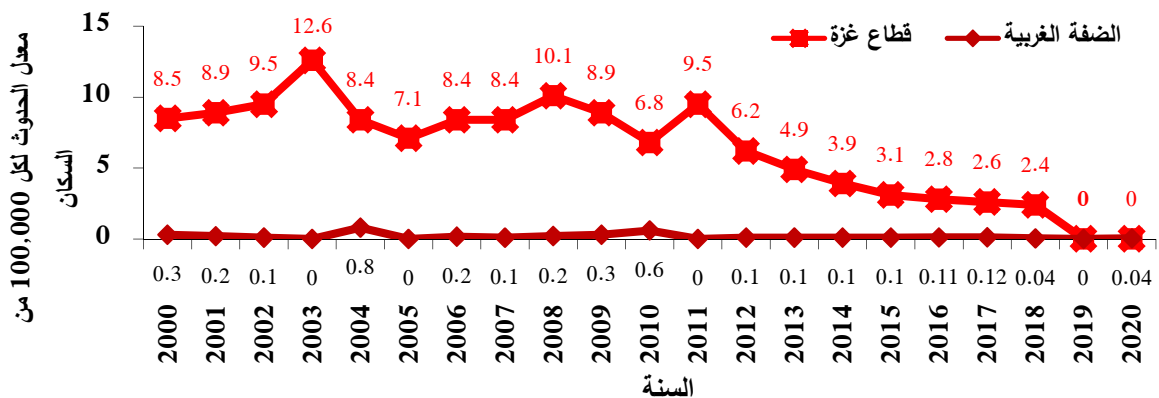
2.6 إلتهاب السحايا البكتيري (Bacterial meningitis)

إلتهاب السحايا البكتيري يسببه أنواع مختلفة من البكتيريا (Haemophilus influenza type B, Neiseria meningitides, Streptococcus pneumoniae وأنواع أخرى من البكتيريا).

1.2.6 داء المكورة السحائية (Meningococcal meningitis)

يعتبر هذا النوع من إلتهاب السحايا من أهم الأمراض المعدية المعروفة للإنسان، وتسببها البكتيريا المعروفة بأسم Neiseria meningitides. وفي العام 2020 تم تسجيل حالة واحدة في محافظة نابلس.

الرسم البياني (24) معدل الإصابة بداء المكورة السحائية لكل 100,000 من السكان، فلسطين 2000 - 2020



2.2.6 إتهاب سحايا المستدمية النزلية (Haemophilus Influenzae Meningitis)

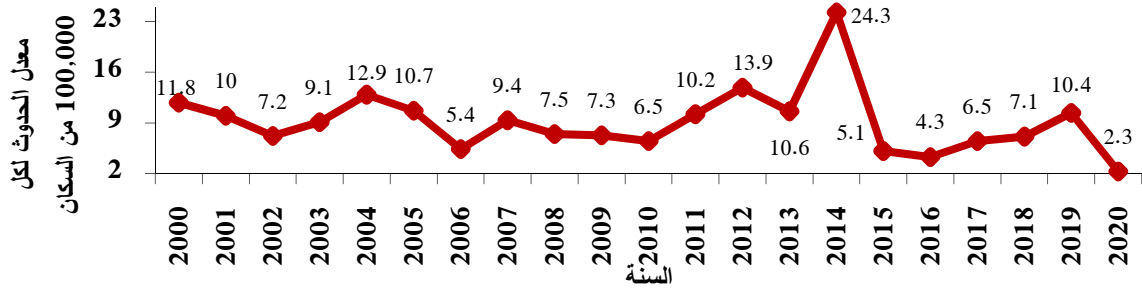
تحدث العدوى بسبب المستدمية النزلية من نوع B (Hib)، وتؤدي إلى إتهاب السحايا المسؤول عن إرتفاع معدلات المراضة والوفيات بين الأطفال في مختلف أنحاء العالم. ونتيجة سياسة التطعيم التي تتبعها وزارة الصحة لم يتم تسجل أي حالة في الأعوام 2017 و 2018 و 2019، بينما في العام 2020 تم تسجيل حالة واحدة فقط في محافظة طولكرم.

3.2.6 أنواع أخرى من إتهاب السحايا البكتيري (Other Bacterial)

تسبب أنواع مختلفة من البكتيريا خصوصاً (Streptococcus pneumonia) إتهابات في السحايا في فلسطين. وفي العام 2020 تم تسجيل 111 حالة، بمعدل إصابة 2.3 لكل 100,000 من السكان، وبلغ عدد الحالات المُبلّغ عنها في الضفة الغربية 23 حالة، بمعدل إصابة 0.8 لكل 100,000، وفي قطاع غزة 88 حالة بمعدل إصابة 4.3 لكل 100,000 من السكان.

الرسم البياني (25) معدل الإصابة بإتهاب السحايا البكتيري (أخرى) لكل 100,000 من السكان، فلسطين

2020 - 2000



7. إتهابات الكبد الفيروسيّة (Hepatitis)

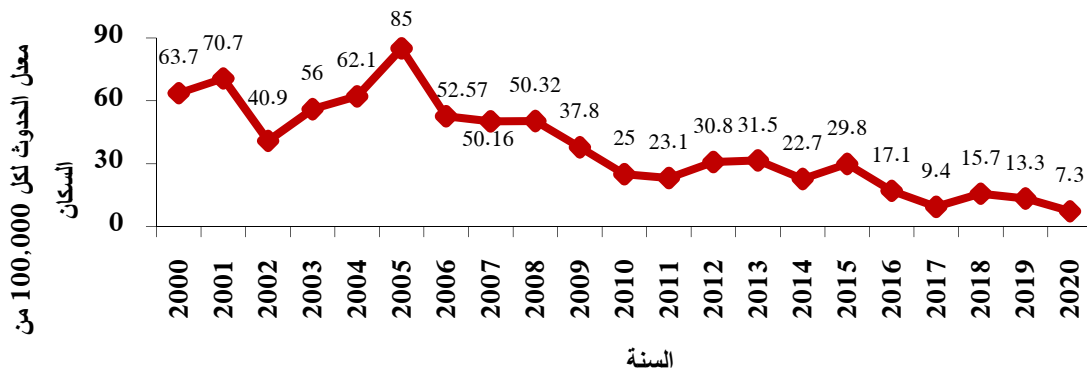
تعتبر إتهابات الكبد الفيروسي A, B, C أحد مشاكل الصحة العامة الرئيسية في العالم وفي فلسطين.

1.7 إتهاب الكبد الفيروسي (A) (Viral Hepatitis (A))

في العام 2020، قد تم تسجيل 350 حالة إتهاب الكبد الفيروسي نوع (A) بمعدل إصابة بلغ 7.3 لكل 100,000 من السكان، منها 90 حالة في الضفة الغربية بمعدل إصابة 3.3 لكل 100,000 من السكان، 260 حالة في قطاع غزة بمعدل إصابة 12.7 لكل 100,000.

الرسم البياني (26) معدل الإصابة بإتهاب الكبد الفيروسي (A) لكل 100,000 من السكان، فلسطين 2000-

2020

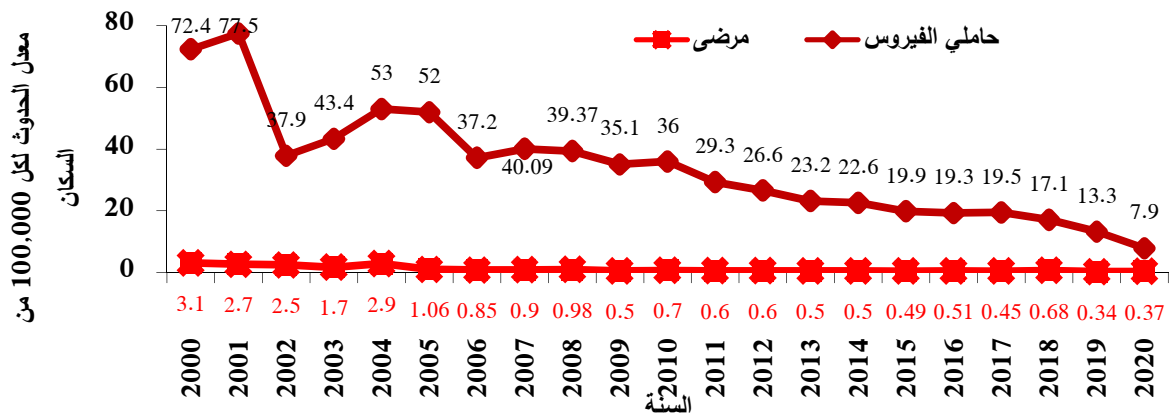


2.7 إلتهاب الكبد الفيروسي (B) (Viral Hepatitis (B))

في العام 2020 رصدت 18 حالة بمعدل إصابة 0.37 لكل 100,000 من السكان، منها 15 حالة في الضفة الغربية بمعدل إصابة 0.54 لكل 100,000، و3 حالات في قطاع غزة بمعدل إصابة 0.15 لكل 100,000 من السكان.

بينما كان عدد الحالات المسجلة لحاملي فيروس إلتهاب الكبد الوبائي نوع (B) فقد بلغ 380 حالة بمعدل إصابة بلغ 7.9 لكل 100,000 نسمة، منها 265 حالة في الضفة الغربية بمعدل إصابة 9.6 لكل 100,000 نسمة، 115 حالة في قطاع غزة بمعدل إصابة 5.6 لكل 100,000 نسمة من السكان.

الرسم البياني (27) معدل الإصابة بإلتهاب الكبد الفيروسي B لكل 100,000 من السكان، للحالات المرضية وحاملي الفيروس، فلسطين 2000 - 2020



3.7 إلتهاب الكبد الفيروسي (C) (Viral Hepatitis (C))

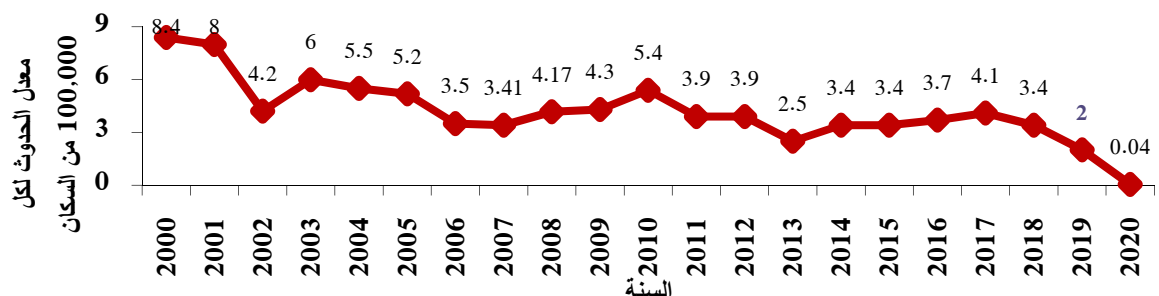
ظهر إلتهاب الكبد الفيروسي (C) كمشكلة من مشاكل الصحة العامة الخطيرة في العالم منذ العام 1990، وتقدر منظمة الصحة العالمية أن 3% من سكان العالم مصابين بإلتهاب الكبد الفيروسي (C)، وأن 80% من الحالات تتطور إلى إلتهاب مزمن قد يؤدي إلى تليف وسرطان الكبد.

وفي فلسطين، بدأ النقصي الوبائي لإلتهاب الكبد الفيروسي (C) منذ العام 1994.

وفي العام 2020 رصدت حالتين بمعدل إصابة 0.04 لكل 100,000 من السكان، وكانت في الضفة الغربية وسجلت في محافظتي الخليل ونابلس.

وسجلت 76 حالة لحاملي الفيروس (C)، بمعدل إصابة بلغ 1.6 لكل 100,000 من السكان، منها 63 حالة في الضفة الغربية بمعدل إصابة 2.3 لكل 100,000، و14 حالة في قطاع غزة بمعدل إصابة 0.7 لكل 100,000 من السكان.

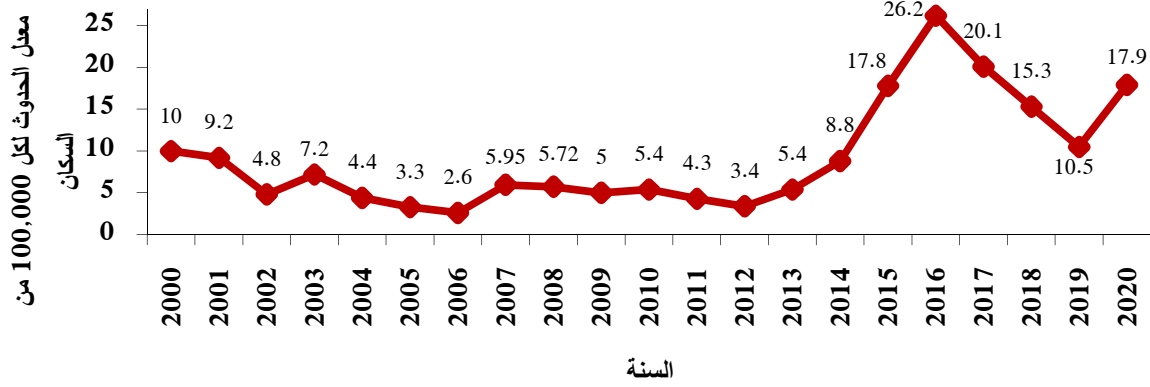
الرسم البياني (28) معدل الإصابة بإلتهاب الكبد الفيروسي (C) لكل 100,000 من السكان، لحاملي المرض، فلسطين 2000 - 2020



8. مرض الحمى المالطية في الإنسان (Brucellosis)

تعتبر الحمى المالطية من الأمراض المستوطنة الرئيسية في فلسطين. وفي العام 2020 فقد بلغ عدد الحالات المُبلغ عنها والتي بلغت 862 حالة في فلسطين بمعدل إصابة للمرض بلغ 17.9 لكل 100,000 من السكان، سجلت الضفة الغربية منها 860 حالة بمعدل إصابة بلغ 31.2 لكل 100,000 من السكان، وتم تسجيل حالتين في قطاع غزة بمعدل إصابة 0.1 لكل 100,000 من السكان.

الرسم البياني (29) توزيع معدل الإصابة بمرض الحمى المالطية لكل 100,000 من السكان، فلسطين 2000-2020



9. متلازمة نقص المناعة المكتسبة (HIV\ ADIS)

بالرغم من أن إنتشار الإيدز يسجل إزدياداً في معظم بلاد العالم، إلا أن فلسطين كباقي البلاد العربية ودول حوض البحر الأبيض المتوسط، يسجل فيها معدل إصابة منخفض سواءً لمرض الإيدز أو لحاملي فيروس نقص المناعة المكتسبة، وقد تم تسجيل حالات الإيدز في فلسطين منذ عام 1988، حيث بلغ المجموع التراكمي 115 حالة للحالات حتى العام 2020، منهم 90 حالة إيدز (AIDS)، و 25 حالة حاملين لفيروس نقص المناعة المكتسبة (HIV).

جدول (35) المجموع التراكمي لحالات الإيدز وحاملي فيروس نقص المناعة المكتسبة، فلسطين 1988 - 2020

التصنيف	العدد	النسبة المئوية
حامل الفيروس (HIV)	25	%21.7
مريض الإيدز (AIDS)	90	%78.3
المجموع	115	%100

ومعظم الحالات المسجلة كانت بين الذكور حيث بلغت 94 حالة من اصل 115 حالة مُسجلة، وهو ما نسبته 81.7% من إجمالي الحالات التي تم تسجيلها.

جدول (36) توزيع عدد ونسبة حالات الإيدز وحاملي فيروس نقص المناعة التراكمي حسب الفئة العمرية، فلسطين 2020 - 1988

النسبة	العدد	العمر
%2.61	3	0 - 4 سنوات
%1.74	2	5 - 9 سنوات
%1.74	2	10 - 19 سنة
%27.83	32	20 - 29 سنة
%32.17	37	30 - 39 سنة
%21.74	25	40 - 49 سنة
%11.30	13	من 50 سنة فأكثر
%0.87	1	غير معروف
%100	115	المجموع

جدول (37) توزيع عدد ونسب حالات الإيدز وحاملي فيروس نقص المناعة التراكمية حسب طريقة إنتقال المرض، فلسطين 2020 - 1988

النسبة %	المجموع	قطاع غزة	الضفة الغربية	طريقة انتقال الفيروس (العدوى)
%57.39	66	26	40	متعدد القراء (Heterosexual)
%4.35	5	2	3	شاذ جنسياً (Homosexual)
%13.91	16	8	8	دم/ منتجات الدم (Blood\ Blood product)
%2.61	3	2	1	حقن مخدر (Injecting Drug use)
%2.61	3	2	1	من الأم إلى الجنين (Mother to Child Transmission)
%4.35	5	1	4	ثنائي الجنس (Bisexual)
%0.87	1	1	0	بعد إجراء عملية جراحية (Post Surgical Opration)
%2.61	3	1	2	إتصال مع حالة ايدز (Contact with HIV Pos. Case)
%11.30	13	1	12	غير معروف (Unknown)
%100	115	44	71	المجموع

جدول (38) المجموع التراكمي لحالات الإيدز وحاملي فيروس نقص المناعة المكتسبة حسب حالة الحياة، فلسطين

2020 - 1988

التصنيف	العدد	النسبة المئوية
الأحياء	49	42.6%
المتوفيين	58	50.4%
غير معروف	8	7.0%
المجموع	115	100%

10. وبائيات الأمراض المنقولة جنسياً في فلسطين

كما هو الحال في البلدان العربية الأخرى المجاورة، تواجه وزارة الصحة تحديات عدة حول الأمراض المنقولة جنسياً، بما في ذلك الجوانب السلوكية والخصوصية، ووصمة العار والصعوبة في متابعة المريض والعلاج، والتوعية، وتردد المواطنين في الوصول إلى العيادات والمراكز الخاصة بهذه الأمراض.

يتم تشخيص وتسجيل هذه الأمراض حسب الأسباب أو الأعراض، وذلك حسب توصيات منظمة الصحة العالمية.

1. الحالات حسب التشخيص (Etiological diagnosis)

خلال العام 2020 سُجل في الضفة الغربية 4,824 حالة بين الإناث حيث بلغ معدل إصابة المرض 357.3 لكل 100,000 من إجمالي الإناث في الضفة الغربية والمشخصة حسب الأسباب، بينما بلغ عدد الحالات المُسجلة بين الذكور 91 بمعدل إصابة بلغ 6.5 لكل 100,000 من الذكور.

2. الحالات حسب الأعراض (Syndromic diagnosis)

وخلال العام 2020 سجلت 15,866 حالة جديدة في الضفة الغربية من الأمراض المنقولة جنسياً والمشخصة حسب الأعراض المرضية بين الإناث، وبمعدل إصابة بلغ 1,175.3 لكل 100,000 من إجمالي النساء في الضفة الغربية، بينما بلغ عدد الحالات بين الذكور 171 حالة بمعدل إصابة بلغ 12.2 لكل 100,000 من الذكور. ولا يزال نظام التقصي الوبائي للأمراض المنقولة جنسياً في فلسطين بحاجة لمزيد من التمتين، وفي هذا المجال هناك حاجة لمزيد من التوعية المجتمعية، وتطوير قدرات القوى البشرية العاملة في هذا المجال وخاصة في قطاع غزة.

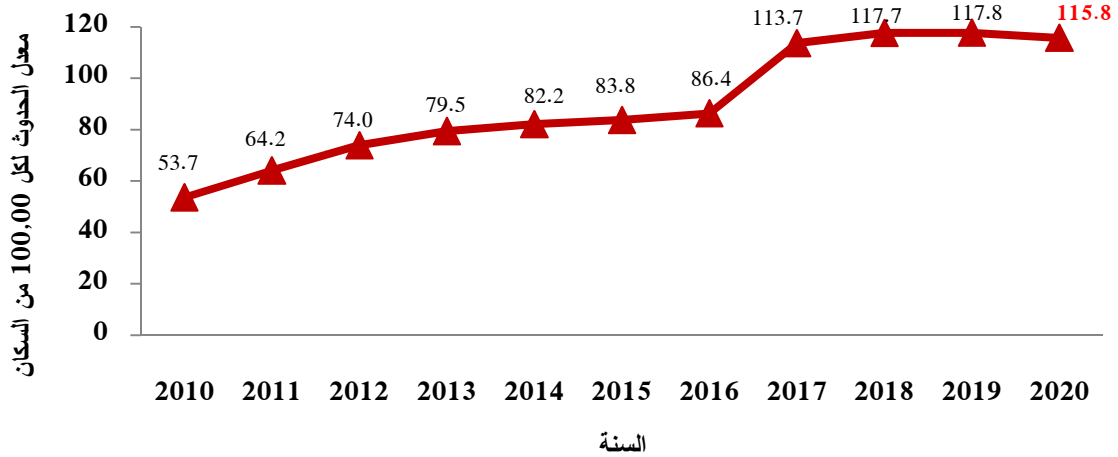
2.1.3 الأمراض غير السارية

1.2.1.3 السرطان

في العام 2020، بلغ مجموع حالات السرطان المُبلغ عنها في محافظات الضفة الغربية 3,191 حالة جديدة. وعند مقارنة عدد الحالات المُسجلة في العام 2020 مع الحالات المُسجلة في العام 2019 وبلغت حينها 3,174 حالة، نجد أن هناك زيادة سنوية بلغت 0.5%.

وفي العام 2020 بلغ معدل حدوث الإصابة بمرض السرطان في الضفة الغربية 115.8 لكل 100,000 من السكان. ملاحظة: بالإضافة إلى الحالات المذكورة أعلاه، يوجد عدد من حالات السرطان في العام 2020 لا تزال قيد المتابعة.

الرسم البياني (30) معدل حدوث السرطان لكل 100,000 من السكان، الضفة الغربية، فلسطين 2010 - 2020



حالات السرطان المسجلة حسب الجنس والفئات العمرية

بلغ عدد الحالات الجديدة المسجلة لدى الإناث 1,617 حالة بنسبة 50.7% من حالات السرطان الجديدة، وسجلت 1,574 حالة بين الذكور بنسبة 49.3% من مجموع الحالات المسجلة في العام 2020. سُجلت 1,048 حالة سرطان في الفئة العمرية فوق 64 سنة أي 32.8% من مجموع الحالات المُسجلة في العام 2020، علماً بأن نسبة هذه الفئة العمرية تمثل 3.6% فقط من مجموع عدد السكان، وسجلت 2,004 حالات بواقع 62.8% من الحالات في الفئة العمرية 15 - 64 سنة، وسجلت 139 حالة أي 4.4% في الفئة العمرية دون 15 سنة، ونسبة هذه الفئة 36.1% من مجموع عدد السكان.

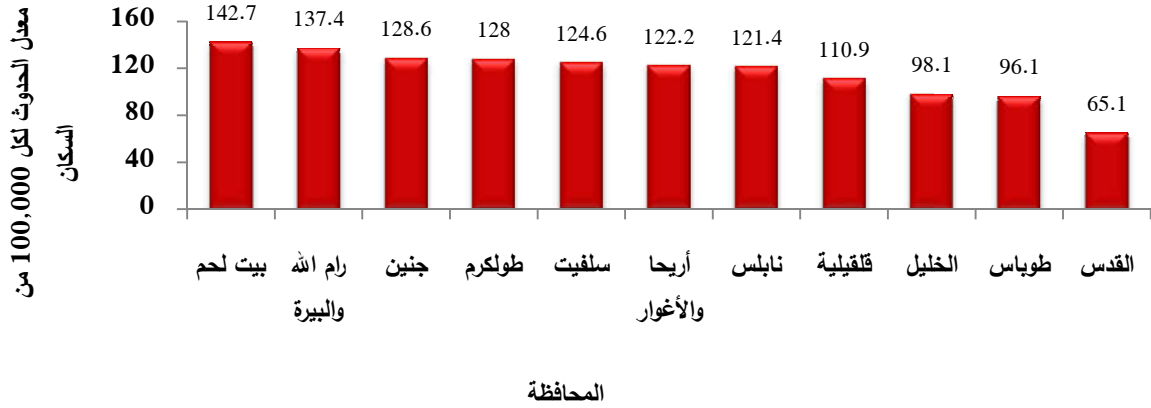
الرسم البياني (31) التوزيع النسبي لحالات السرطان المبلغ عنها حسب الجنس والفئة العمرية، الضفة الغربية، فلسطين 2020



حالات السرطان المسجلة حسب التوزيع الجغرافي

يظهر التوزيع الجغرافي لحالات السرطان المبلغ عنها أن محافظة بيت لحم سجلت أعلى معدل حدوث لحالات السرطان وبلغت 142.7 حالة لكل 100,000 من السكان، وجاءت محافظة رام الله والبيرة في المرتبة الثانية مسجلة معدل حدوث 137.4 لكل 100,000 من السكان، تليهما محافظة جنين بمعدل حدوث بلغ 128.6 لكل 100,000 من السكان.

الرسم البياني (32) معدل حدوث حالات السرطان المبلغ عنها لكل 100,000 من السكان، حسب المحافظة، الضفة الغربية، فلسطين 2020

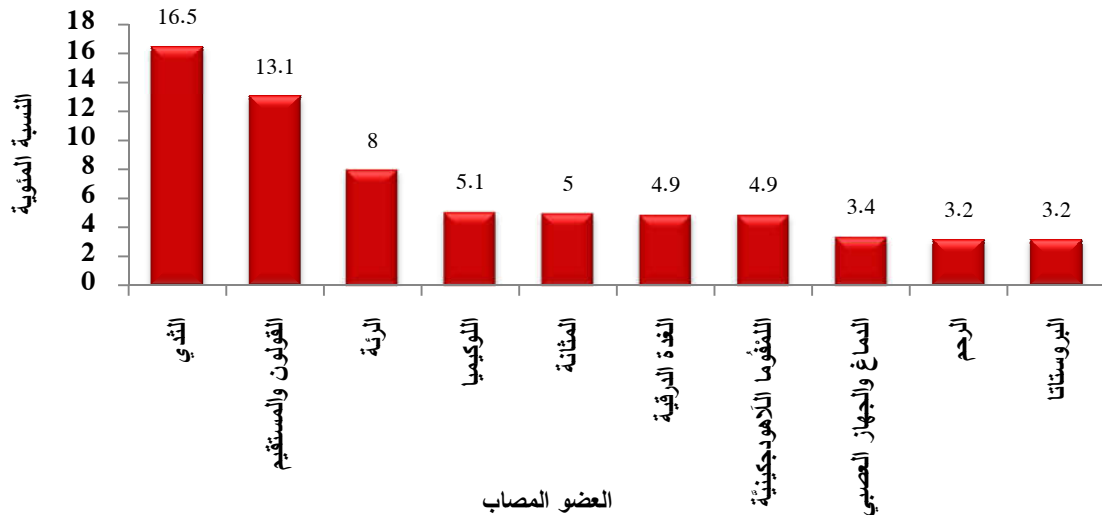


السرطانات الأكثر شيوعاً في الضفة الغربية 2020

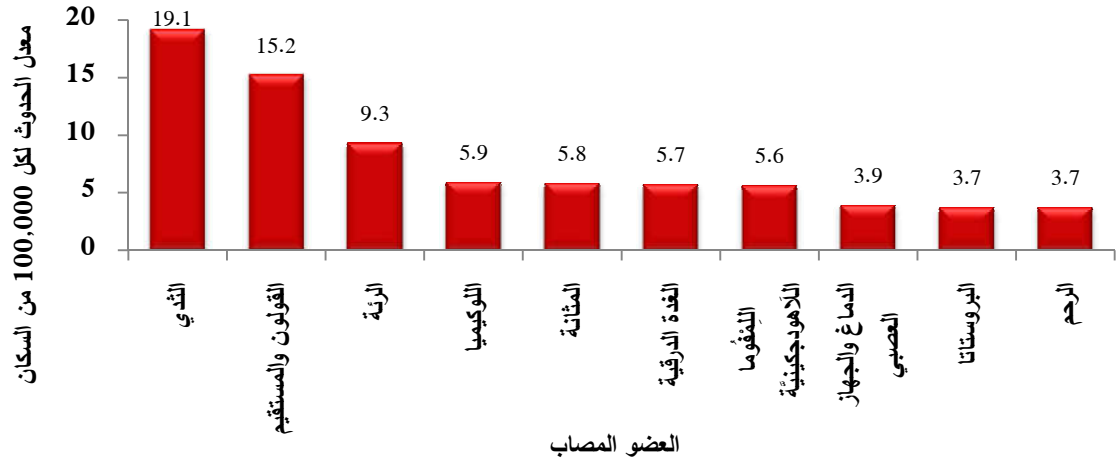
سرطان الثدي يشكل أكثر أنواع السرطان شيوعاً في فلسطين، حيث تم تسجيل 526 حالة جديدة والتي تشكل 16.5% من مجموع حالات السرطان المسجلة وبمعدل حدوث بلغ 19.1 حالة لكل 100,000 من السكان. ويأتي بالمرتبة الثانية سرطان القولون والمستقيم بتسجيل 418 حالة ونسبة 13.1% وبمعدل حدوث بلغ 15.2 حالة لكل 100,000 من السكان. يليهما سرطان الرئة بتسجيل 225 حالة بنسبة 8.0% وبمعدل حدوث 9.3 حالة لكل 100,000 من السكان.

وبالنسبة للإناث فسرطان الثدي يأتي بالمرتبة الأولى حيث تم تسجيل 518 حالة شكلت 32.0% من مجموع حالات السرطان بين الإناث، وبمعدل حدوث بلغ 38.4 حالة لكل 100,000 من الإناث. أما بين الذكور حل بالمرتبة الأولى كل من سرطان القولون والمستقيم بتسجيل 236 حالة جديدة، تشكل 15.0% من مجموع حالات السرطان بين الذكور، وبمعدل حدوث بلغ 16.8 حالة لكل 100,000 من الذكور. أما بين الأطفال: اللوكيميا (ابيضاض الدم) هو الأكثر شيوعاً حيث تم تسجيل 43 حالة جديدة خلال 2020.

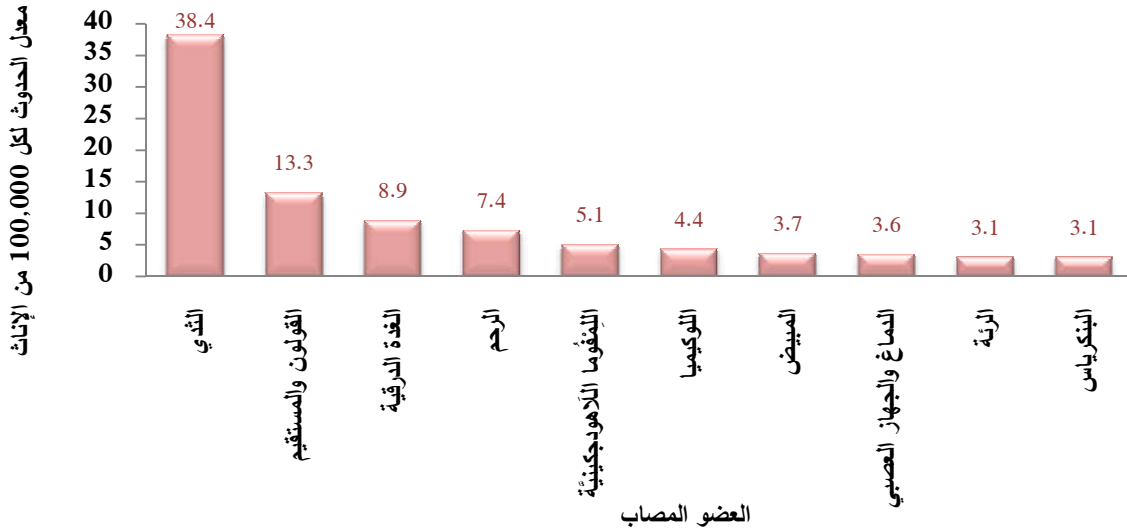
الرسم البياني (33) التوزيع النسبي لأعلى عشر حالات السرطان المبلغ عنها حسب العضو المصاب، الضفة الغربية، فلسطين 2020



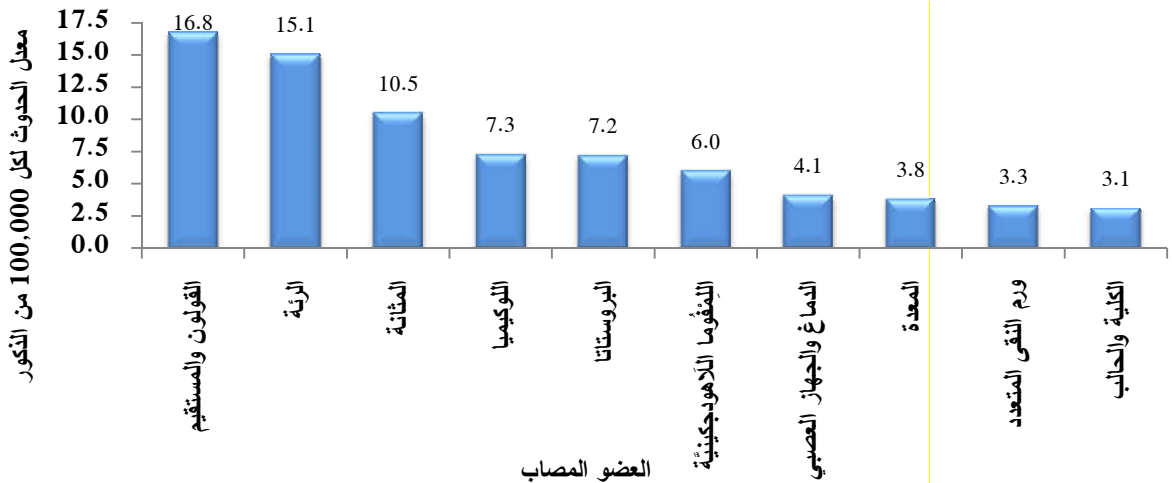
الرسم البياني (34) معدل حدوث الإصابة لأعلى عشر سرطانات لكل 100,000 من السكان، الضفة الغربية، فلسطين 2020



الرسم البياني (35) معدل حدوث الإصابة لأعلى عشر سرطانات بين الإناث لكل 100,000 من الإناث، الضفة الغربية، فلسطين 2020



الرسم البياني (36) معدل حدوث الإصابة لأعلى عشر سرطانات بين الذكور لكل 100,000 من الذكور، الضفة الغربية، فلسطين 2020



2.2.1.3 مرض السكري

1. حالات السكري الجديدة المسجلة في عيادات الرعاية الصحية الأولية في وزارة الصحة

في العام 2020 بلغت حالات الإصابة الجديدة بمرض السكري المُبلغ عنها في مراكز السكري الحكومية في الضفة الغربية 4,420 بمعدل حدوث بلغ 160.4 لكل 100,000 من السكان يتوزعون حسب الجنس على 2,065 ذكراً بمعدل حدوث بلغ 146.9 لكل 100,000 من السكان، و 2,355 إناث بمعدل حدوث 174.4 لكل 100,000 من السكان.

2. علاج مرض السكري في عيادات الرعاية الصحية الأولية في وزارة الصحة

جدول (39) توزيع زيارات مرضى السكري المبلغ عنها في عيادات الرعاية الصحية الأولية في وزارة الصحة حسب نوع السكري ونوع العلاج والجنس، الضفة الغربية، فلسطين 2020

%	المجموع	ذكر	أنثى	نوع العلاج
3.4%	9,210	4,906	4,304	النوع الأول
0.2%	667	289	378	حمية فقط
70.6%	190,922	79,523	111,399	أقراص بالفم
15.5%	41,830	17,951	23,879	أقراص + إنسولين
10.0%	26,982	13,032	13,950	إنسولين فقط
0.2%	524	0	524	سكري الحمل
0.1%	276	0	276	سكري ما قبل الحمل
0.0%	54	25	29	مرحلة ما قبل السكري
%100	270,465	115,726	154,739	المجموع

2.3 الوفيات

1.2.3 معدل الوفيات الخام في فلسطين

في العام 2020 بلغ معدل الوفيات الخام في فلسطين حسب الوفيات المبلغ عنها 2.7 حالة لكل 1000 من السكان، بواقع 2.8 حالة لكل 1000 من السكان في الضفة الغربية و 2.5 حالة لكل 1000 من السكان في قطاع غزة.

الرسم البياني (37) معدل الوفيات الخام لكل 1000 نسمة، فلسطين 1997 - 2020



2.2.3 عدد الوفيات في فلسطين خلال العام 2020

في العام 2020 بلغ عدد الوفيات المُبلغ عنها في فلسطين 12,974 حالة وفاة، منها 7,831 حالة وفاة في الضفة الغربية، أي ما نسبته 60.4% من الوفيات في فلسطين، أما في قطاع غزة فقد بلغ عدد الوفيات 5,143 أي ما نسبته 39.6% من مجموع الوفيات في فلسطين.

3.2.3 الأسباب الرئيسية للوفاة في فلسطين خلال العام 2020

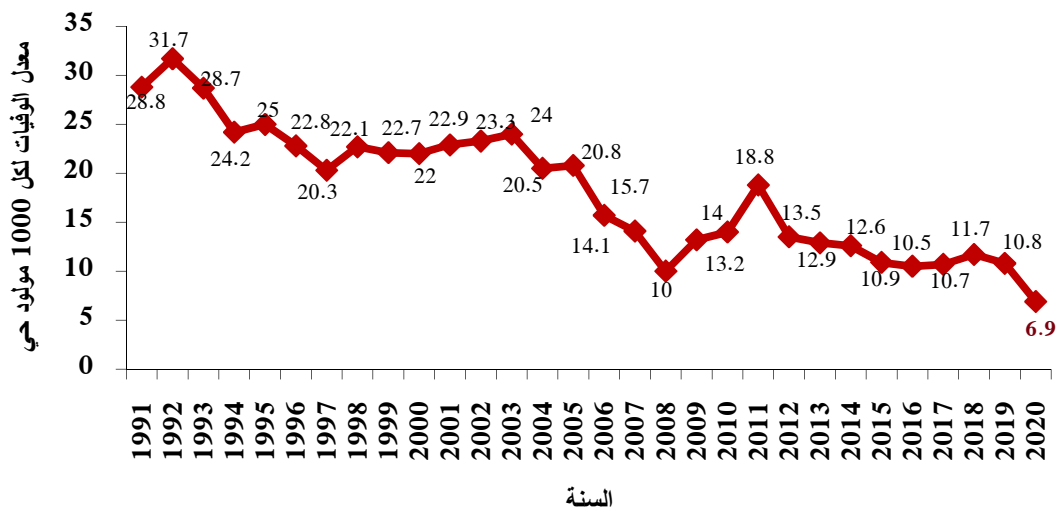
جدول (40) الأسباب العشر الرئيسية للوفيات المُسجلة في فلسطين 2020

الترتيب	المسبب للوفاة	النسبة المئوية
1	أمراض القلب الوعائية	24.7%
2	مضاعفات مرض السكري	14.6%
3	السرطان	14.1%
4	الجلطات الدماغية	10.7%
5	فيروس كورونا المستجد (كوفيد-19)	11.0%
6	أمراض الجهاز التنفسي	5.5%
7	وفيات الأوضاع حوالي الولادة للمواليد الجدد Conditions in the Perinatal Period	4.7%
8	الحوادث	3.7%
9	الفشل الكلوي	3.4%
10	التشوهات الخلقية	2.7%

4.2.3 وفيات الأطفال الرضع المُبلغ عنها في فلسطين خلال العام 2020

في العام 2020 بلغ معدل وفيات الرضع المُبلغ عنها دون سن السنة في فلسطين 6.9 وفاة لكل 1000 مولود حي.

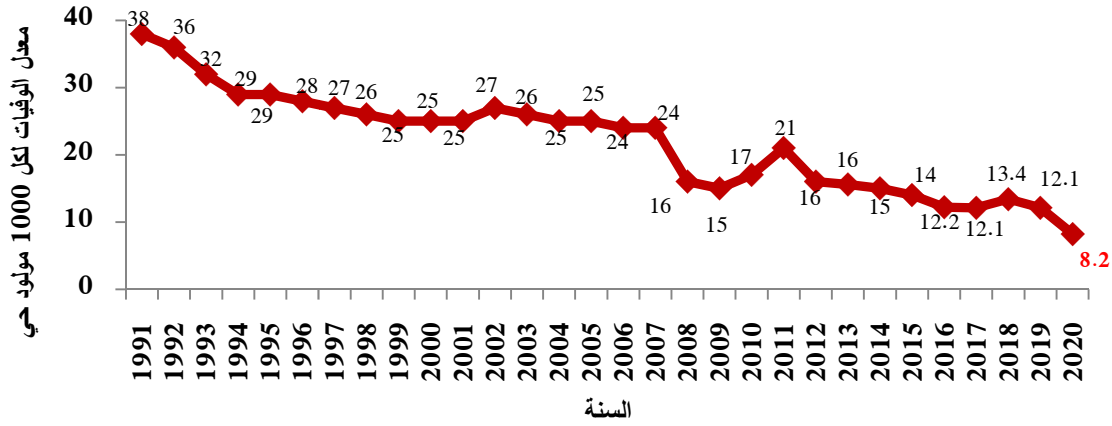
الرسم البياني (38) معدل وفيات الرضع المُبلغ عنها لكل 1000 مولود حي، فلسطين، 1991-2020



5.2.3 وفيات الأطفال دون سن الخمس سنوات من العمر

في العام 2020 بلغ معدل وفيات الأطفال المُبلَّغ عنها دون سن الخمس سنوات في فلسطين 8.2 وفاة لكل 1000 مولود حي.

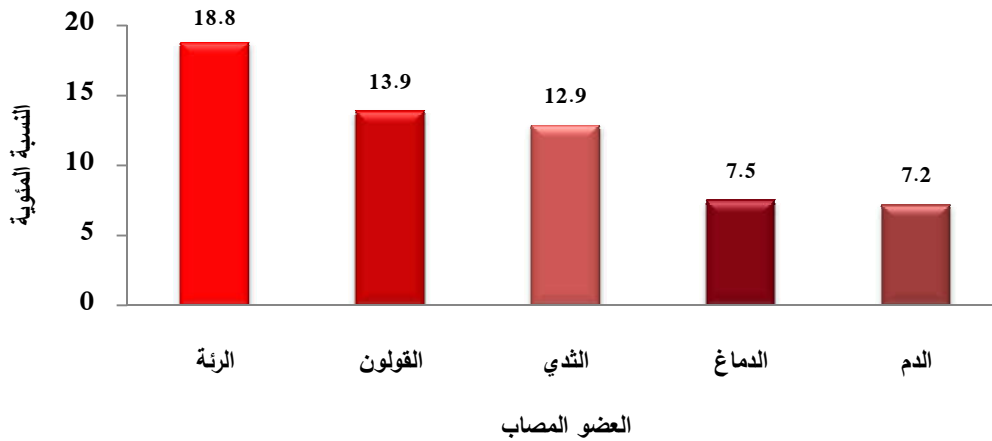
الرسم البياني (39) معدل وفيات الأطفال دون سن الخامسة المُبلَّغ عنها لكل 1000 مولود حي، فلسطين، 2020 - 1991



6.2.3 وفيات السرطان في فلسطين خلال العام 2020

في العام 2020 بلغت نسبة وفيات السرطان في فلسطين 14.1% من مجموع الوفيات المسجلة، حيث كانت نسبة الذكور 56.3% من الوفيات بسبب السرطان، في حين بلغت نسبة وفيات الإناث 43.6% من هذا المجموع.

الرسم البياني (40) التوزيع النسبي لأكثر الوفيات المُسجلة بالسرطان من مجموع وفيات السرطان، فلسطين 2020



7.2.3 الوفيات الناتجة عن مضاعفات مرض السكري

في العام 2020 سُجّلت 1,142 حالة وفاة ناتجة عن مضاعفات مرض السكري، بزيادة قدرها 27% مقارنة بالوفيات المُسجلة في العام 2019 نتيجة مضاعفات مرض السكري، وبمعدل وفاة بلغ 41.4 لكل 100,000 من السكان في الضفة الغربية، حيث سُجّلت 558 حالة وفاة بين الذكور بمعدل 35.9 حالة وفاة في كل من 100,000 الذكور، وسُجّلت 584 حالة وفاة بين الإناث بمعدل 39.0 حالة وفاة في كل 100,000 من الإناث في الضفة الغربية.

الجدول (41) توزيع معدل الوفيات الناتجة عن مرض السكري لكل 100,000 من السكان، حسب الجنس والفئة العمرية، الضفة الغربية، فلسطين 2020

المجموع	الجنس		الفئة العمرية				البند
	أنثى	ذكر	+60	59 -20	19 -5	4 -0	
1,142	584	558	980	160	2	0	عدد وفيات السكري المسجلة
41.4	39.0	35.9	551.1	11.0	0.2	0.0	معدل الوفيات لكل 100,000 في نفس الفئة العمرية من السكان

8.2.3 وفيات الأمهات خلال العام 2020

وهي الوفيات التي تحدث للنساء خلال فترة الحمل، وأثناء الولادة، وحتى اليوم الثاني والأربعين بعد الولادة، ويرتبط هذا المؤشر بأهداف التنمية المستدامة.

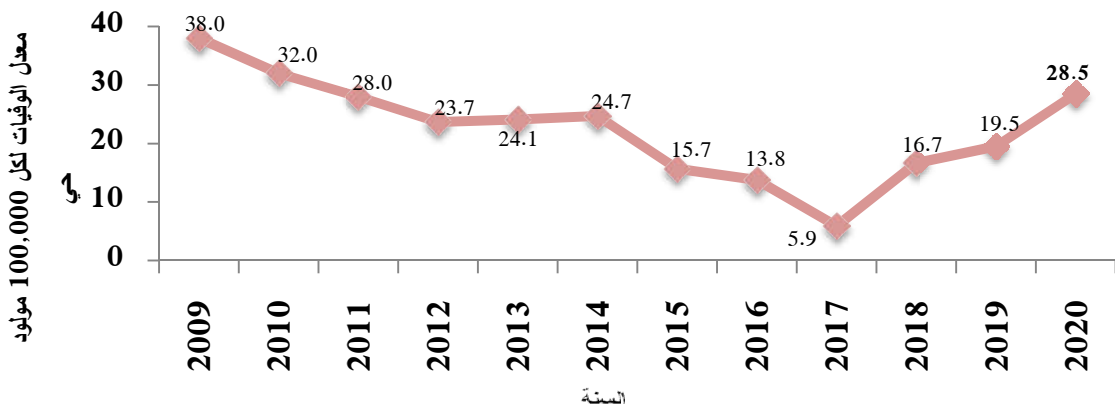
حيث بلغ معدل وفيات الأمومة في فلسطين 28.5 حالة وفاة لكل 100,000 ولادة حية، وفي الضفة الغربية 31.4 حالة وفاة لكل 100,000 ولادة حية، وفي قطاع غزة فقد بلغ هذا المعدل 24.3 حالة وفاة لكل 100,000 ولادة حية. في الضفة الغربية، كانت 10 من حالات وفيات الأمهات المبلغ عنها بسبب الإصابة بـ كوفيد-19، وفي قطاع غزة لم يتم الإبلاغ عن حالات وفيات للأمهات بسبب كوفيد-19.

جدول (42) توزيع عدد حالات وفيات الأمومة المبلغ عنها حسب المحافظة، فلسطين 2020

الضفة الغربية	جنين	طوباس	طولكرم	نابلس	قلقيلية	سلفيت	رام الله والبيرة	أريحا والأغوار	القدس	بيت لحم	الخليل
24	1			3	3	1	3			2	11

قطاع غزة	غزة	دير البلح	خان يونس	رفح
13				

الرسم البياني (41) معدل وفيات الأمهات المبلغ عنها لكل 100,000 مولود حي، فلسطين، 2009 - 2020



9.2.3 وفيات النساء في سن الإنجاب خلال العام 2020

جدول (43) عدد ونسب وفيات النساء في سن الإنجاب (15-49 سنة) حسب الفئة العمرية، الضفة الغربية، فلسطين 2020

الفئة العمرية والقيمة	15 - 19 سنة	20 - 29 سنة	30 - 39 سنة	40 - 49 سنة	المجموع
العدد	22	52	70	150	294
النسبة المئوية	%7.5	%17.7	%23.8	%51.0	%100

وبلغت نسبة وفيات النساء في سن الإنجاب 3.8% من مجموع الوفيات المُبلَّغ عنها في العام 2020.

الفصل الرابع فيروس كورونا المستجد (COVID-19)

كغيرها من دول العالم، تأثرت فلسطين بجائحة كوفيد-19 التي اجتاحت العالم، ووصلت إلى فلسطين في بداية شهر آذار من العام 2020.

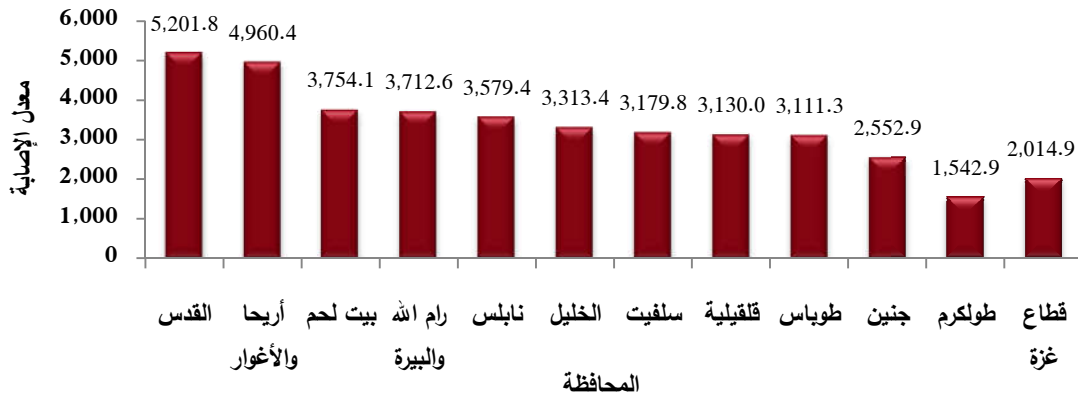
- إصابات فيروس كورونا المستجد (COVID-19) في فلسطين

تشير بيانات المرصد الوطني لكوفيد-19، أنه في العام 2020، سُجّلت في فلسطين 149,055 إصابة، منها 107,791 إصابة في الضفة الغربية بما فيها القدس الشرقية المحتلة، و 41,264 إصابة في قطاع غزة. بمعدل إصابة بلغ 2,922 لكل 100,000 من السكان في فلسطين، وبلغ معدل الإصابة في الضفة الغربية 3,530.4 لكل 100,000 من السكان في الضفة الغربية، وبلغ معدل الإصابة في قطاع غزة 2,014.9 لكل 100,000 من السكان في قطاع غزة.

- معدل الإصابة بفيروس كورونا المستجد (COVID-19) حسب المحافظة

شهدت محافظة القدس معدل الإصابة الأعلى بين السكان وبلغ 5,201.8 لكل 100,000 من السكان، تلتها محافظة أريحا والأغوار بمعدل إصابة بلغ 4960.4 لكل 100,000 من السكان. وسجلت محافظة طولكرم معدل الإصابة الأدنى بين المحافظات الفلسطينية وبلغ 1542.9 لكل 100,000 من السكان.

الرسم البياني (42) توزيع معدلات الإصابة بفيروس كورونا المستجد (COVID-19) لكل 100,000 من السكان، حسب المحافظة، فلسطين 2020



- الإصابة بفيروس كورونا المستجد (COVID-19) حسب الفئة العمرية

سُجّل عدد الإصابات الأعلى المُبلغ عنها في الفئة العمرية 20-29 عاماً، وبلغت نسبة الإصابات التي سُجّلت في هذه الفئة العمرية 22.3% من مجموع الإصابات المُسجلة، تلتها الفئة 30-39 عاماً وبلغت نسبة الإصابات التي سُجّلت في هذه الفئة 17.7% من مجموع الإصابات المُسجلة في العام 2020. وسُجّلت عدد الإصابات الأقل في الفئة العمرية فوق 80 عاماً، وبلغت نسبة الإصابات التي سُجّلت في هذه الفئة 2.2% من مجموع الإصابات المُسجلة، تلتها الفئة 70-79 عاماً وبلغت نسبة الإصابات التي سُجّلت في هذه الفئة 3.0% من مجموع الإصابات المُسجلة في العام 2020.

جدول (44) توزيع نسب الإصابة بفيروس كورونا المستجد (COVID-19) حسب الفئة العمرية، فلسطين

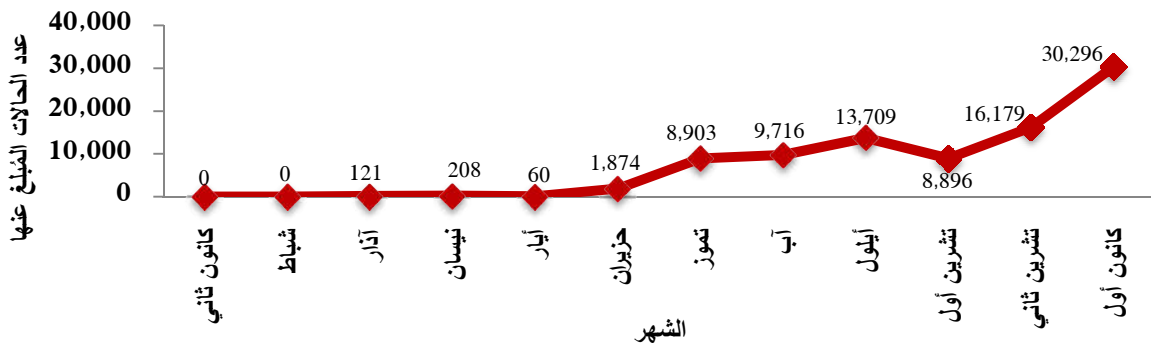
2020

الفئة العمرية	أصغر من 10 سنوات	-10 سنة 19	-20 سنة 29	-30 سنة 39	-40 سنة 49	-50 سنة 59	-60 سنة 69	-70 سنة 79	أكبر من 79 سنة	المجموع
%	7.0	17.4	22.3	17.7	13.9	10.6	5.9	3.0	2.2	%100

- توزيع الإصابة بفيروس كورونا المستجد (COVID-19) المُبلغ عنها حسب الشهر، 2020

الرسم البياني (43) توزيع الاصابات لمرض فيروس كورونا 2019 (كوفيد-19) المبلغ عنها حسب الشهر،

الضفة الغربية، فلسطين 2020



- الوفيات بفيروس كورونا المستجد (COVID-19)، فلسطين، 2020

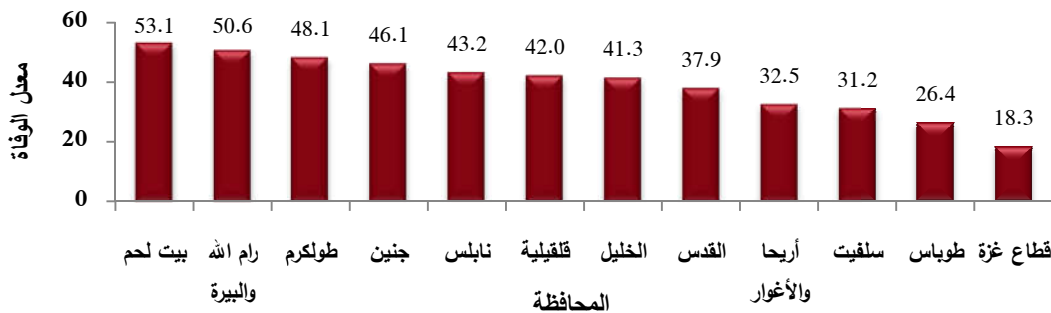
في العام 2020 سُجلت في فلسطين 1,695 حالة وفاة بسبب فيروس كورونا المستجد، بمعدل وفاة بلغ 33.2 لكل 100,000 من السكان، وبلغ في الضفة الغربية 43.2 وفاة لكل 100,000 من السكان في الضفة الغربية، وفي قطاع غزة 18.3 وفاة لكل 100,000 من السكان في قطاع غزة.

- معدل الوفاة بفيروس كورونا المستجد (COVID-19) حسب المحافظة

شهدت محافظة بيت لحم معدل الوفاة الأعلى بين السكان بفيروس كورونا المستجد وبلغ 53.1 لكل 100,000 من السكان، تلتها محافظة رام الله والبيرة بمعدل وفاة بلغ 50.6 لكل 100,000 من السكان. وسجل قطاع غزة معدل الوفاة الأقل وبلغ 18.3 لكل 100,000 من السكان، أما في الضفة الغربية فسجل أدنى معدل للوفاة بفيروس كورونا المستجد في محافظة طوباس وبلغ 26.4 لكل 100,000 من السكان في المحافظة.

الرسم البياني (44) توزيع معدلات الوفاة بفيروس كورونا المستجد (COVID-19) لكل 100,000 من السكان،

حسب المحافظة، فلسطين 2020



- نسبة الوفيات بفيروس كورونا المستجد (COVID-19)، فلسطين 2020
بلغت نسبة الوفيات 1.1% من مجموع حالات الإصابة المُسجلة في فلسطين في العام 2020.

- نسبة الإصابات والوفيات بفيروس كورونا المستجد (COVID-19) حسب الجنس، فلسطين 2020
47.3% من المُسجل إصابتهم بفيروس كورونا المستجد في فلسطين كانوا من الذكور، و 52.7% من المصابين المُسجلين كانوا من الإناث.
فيما كان 58.2% من الذين سجلت وفاتهم بسبب فيروس كورونا المستجد في فلسطين هم من الذكور، و 41.8% من الإناث.

- مراكز علاج كورونا (COVID-19)

جدول (45) توزيع الأسرة في المراكز المخصصة لعلاج كوفيد-19، الضفة الغربية، فلسطين 2020

المجموع	عدد أسرة العناية المركزة (ICU)	عدد الأسرة	المراكز المخصصة لعلاج كوفيد-19
21	5	16	مستشفى عمر القاسم / عزون
29	9	20	مركز الهلال الأحمر/ طولكرم
28	7	21	مستشفى الشهداء (الخدمات العسكرية)/ نابلس
49	9	40	المستشفى الوطني / نابلس
41	12	29	مستشفى الهلال الأحمر/ نابلس
24	8	16	مركز حجر قشدة / طوباس
28	6	22	مستشفى هوغو تشافيز / ترمسعيا
8	0	8	مركز حجر الاكاديمية/ أريحا
36	4	32	مركز التأهيل الوطني / بيت لحم
63	22	41	مستشفى كوفيد دورا / الخليل
327	82	245	المجموع

- مختبرات فحص كورونا (COVID-19)

قامت وزارة الصحة بافتتاح 6 مختبرات خاصة بفحص الكورونا في محافظات رام الله والبيرة وبيت لحم والخليل ونابلس وجنين وأريحا، يعمل في هذه المختبرات 47 فني ومختص بفحوص الكورونا في هذه المختبرات، تم انجاز ما مجموعه 691,973 فحصا بطريقة PCR كان منها 102,051 إيجابياً، بما نسبته 14.5%.
كما تم عمل 29,252 فحصا مناعيا للكشف عن الاجسام المضادة ضد فيروس الكورونا.

جدول (46) عدد الفحوص PCR لفيروس COVID-19، الضفة الغربية، فلسطين 2020

المجموع	مختبر أريحا	مختبر الخليل	مختبر نابلس	مختبر جنين	مختبر بيت لحم	المختبر المركزي	الفحوصات / اسم المختبر
691,973	44,341	116,144	171,302	66,213	95,420	198,553	عدد الفحوص
102,051	2,452	26,391	31,540	8,692	11,000	21,976	عدد الفحوص الايجابية
%14.5	%5,5	%22.7	%18.4	%13.1	%11.5	%11.1	النسبة المئوية للفحوص الإيجابية من مجموع الفحوص