



دولة فلسطين
الجهاز المركزي للإحصاء الفلسطيني

مسح السياحة المحلية والخارجية، 2018
النتائج الأساسية



تم إعداد هذا التقرير حسب الإجراءات المعيارية المحددة في ميثاق الممارسات
للإحصاءات الرسمية الفلسطينية 2006

© ذو الحجة، 1440 هـ - آب، 2018.

جميع الحقوق محفوظة.

في حالة الاقتباس، يرجى الإشارة إلى هذه المطبوعة كالتالي:

الجهاز المركزي للإحصاء الفلسطيني، 2019. مسح السياحة المحلية والخارجية 2018: النتائج الأساسية.
رام الله - فلسطين.

جميع المراسلات توجه إلى:

الجهاز المركزي للإحصاء الفلسطيني

ص.ب. 1647، رام الله- فلسطين

هاتف: (970/972) 2 2982700

فاكس: (970/972) 2 2982710

الرقم المجاني: 1800300300

بريد إلكتروني: diwan@pcbs.gov.ps

صفحة إلكترونية: <http://www.pcbs.gov.ps>



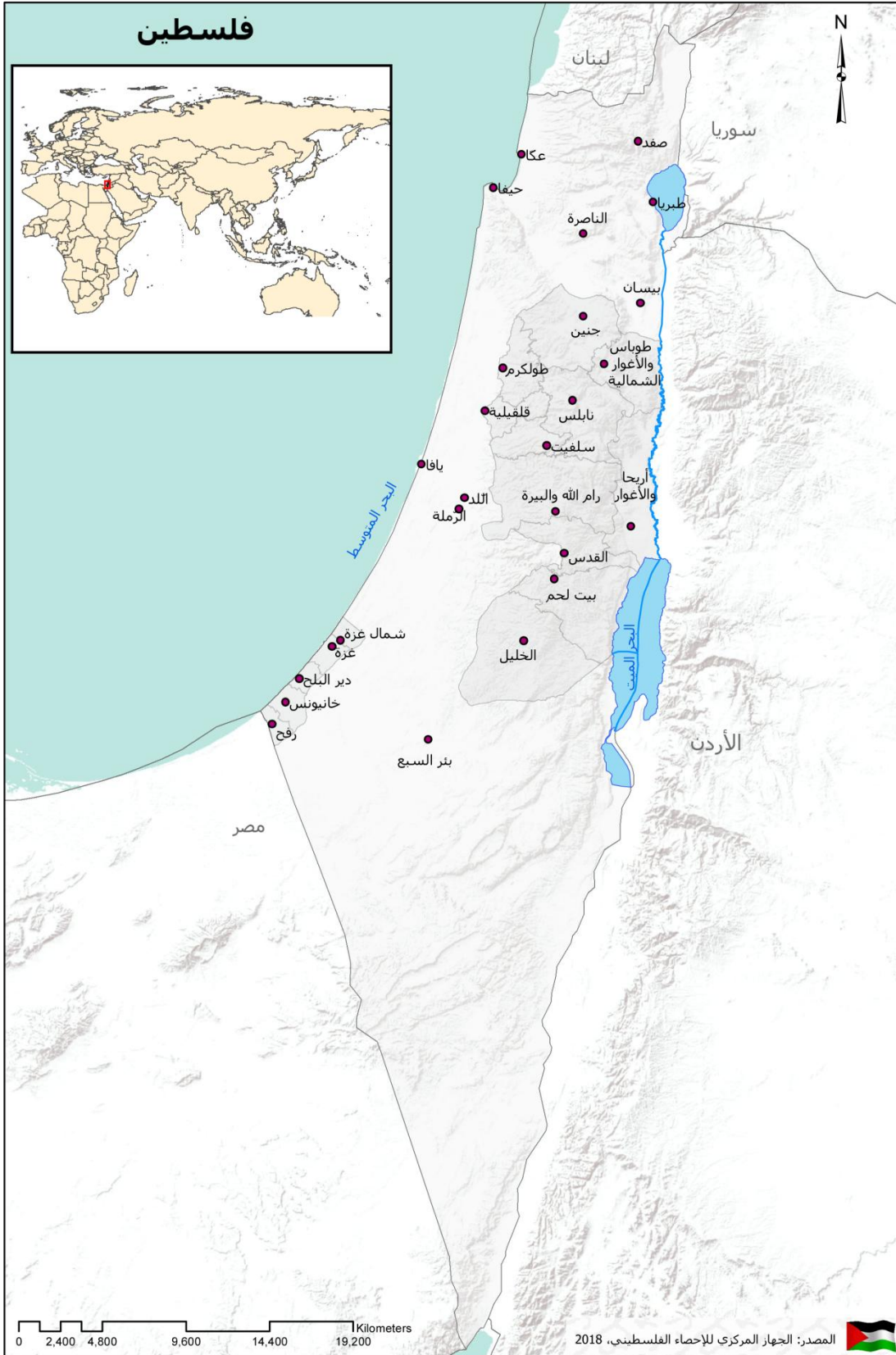
العقدس

عاصمة الثقافة الإسلامية

al QUDS

Jerusalem, Capital of Islamic Culture 2019

الرقم المرجعي: 2458



شكر وتقدير

يتقدم الجهاز المركزي للإحصاء الفلسطيني بالشكر والتقدير إلى الأسر الفلسطينية التي ساهمت في إنجاز جمع بيانات المسح، وإلى جميع العاملين في هذا المسح لما أبدوه من حرص منقطع النظير أثناء تأدية واجبهم.

لقد تم تخطيط وتنفيذ مسح السياحة المحلية والخارجية 2018 بقيادة فريق فني من الجهاز المركزي للإحصاء الفلسطيني، وبدعم مالي مشترك بين كل من دولة فلسطين ومجموعة التمويل الرئيسية للجهاز (CFG) لعام 2019 ممثلة بمكتب الممثلة النرويجية لدى دولة فلسطين.

يتقدم الجهاز المركزي للإحصاء الفلسطيني بجزيل الشكر والتقدير إلى أعضاء مجموعة التمويل الرئيسية للجهاز (CFG) الذين ساهموا بالتمويل على مساهمتهم القيمة في تنفيذ هذا المسح.

فريق العمل

- **اللجنة الفنية**
رئيس اللجنة
سعدى المصري
روان ابو فرحه
ايناس الرفاعي
حسن دويكات
أنس احمد
سهير الصالحي
فايز الغضبان
ريم صلاح
امثال الشعبي
أحمد عطيه
- **إعداد التقرير**
ايناس الرفاعي
- **تدقيق معايير النشر**
حنان جناجره
- **المراجعة الأولية**
فتحي فراسين
محمود عبد الرحمن
ماهر صبيح
رانية ابو غبوش
- **المراجعة النهائية**
عناية زيدان
- **الإشراف العام**
رئيس الجهاز
علا عوض

قائمة المحتويات

الصفحة	الموضوع
	قائمة الجداول المقدمة
15	المصطلحات والمؤشرات والتصنيفات
15	1.1 المصطلحات والمؤشرات
16	2.1 التصنيفات
17	النتائج الرئيسية
17	1.2 الرحلات المحلية
17	1.1.2 تكرار الرحلات المحلية
17	2.1.2 وجهة الرحلات المحلية في الضفة الغربية
18	3.1.2 وجهة الرحلات المحلية في قطاع غزة
19	4.1.2 طريقة تنظيم الرحلات المحلية
19	5.1.2 المرافق والخدمات المتوفرة في الأماكن المزارة
19	6.1.2 متوسط الإنفاق على الرحلة المحلية
20	2.2 الرحلات الخارجية
21	1.2.2 تكرار الرحلات الخارجية
21	2.2.2 وجهة الرحلات الخارجية
21	3.2.2 هدف الرحلات الخارجية
21	4.2.2 طريقة تنظيم الرحلات الخارجية
22	5.2.2 متوسط الإنفاق على الرحلات الخارجية
23	المنهجية
23	1.3 أهداف المسح
23	2.3 استمارة المسح
23	3.3 الإطار والعينة
23	1.3.3 مجتمع الهدف
23	2.3.3 إطار المعاينة
23	3.3.3 حجم العينة
23	4.3.3 تصميم العينة
24	5.3.3 طبقات العينة
24	6.3.3 مستويات النشر
24	7.3.3 حساب الأوزان

الصفحة	الموضوع
24	4.3 العمليات الميدانية
24	1.4.3 التدريب والتعيين
25	2.4.3 جمع البيانات
25	3.4.3 الإشراف والتدقيق الميداني
25	4.4.3 التدقيق المكتبي والترميز
25	5.3 معالجة البيانات
25	1.5.3 برنامج الإدخال وقواعد التدقيق
26	2.5.3 تنظيف البيانات
26	3.5.3 استخراج النتائج
27	الجودة
27	1.4 الدقة
27	1.1.4 أخطاء المعاينة
27	2.1.4 أخطاء غير المعاينة
28	3.1.4 معدلات الإستجابة
29	2.4 مقارنة البيانات
31	المراجع
33	الجدول الاحصائية

الفصل الرابع:

قائمة الجداول

الصفحة	الجدول
35	جدول 1: التوزيع النسبي للأسر في فلسطين حسب تنفيذها للرحلات المحلية والمنطقة، 2018
35	جدول 2: التوزيع النسبي للأسر في فلسطين التي نفذت رحلات محلية حسب عدد الرحلات المحلية والمنطقة، 2018
36	جدول 3: التوزيع النسبي للأسر التي نفذت رحلات محلية حسب مدة الإقامة في المكان المزار والمنطقة، 2018
36	جدول 4: التوزيع النسبي للأسر التي نفذت رحلات محلية حسب وجهة الرحلة والمنطقة، 2018
37	جدول 5: التوزيع النسبي للأسر التي نفذت رحلات محلية حسب طريقة تنظيم الرحلة والمنطقة، 2018
37	جدول 6: التوزيع النسبي للأسر التي نفذت رحلات محلية حسب عدد المشاركين في الرحلة والمنطقة، 2018
38	جدول 7: التوزيع النسبي للأسر التي نفذت رحلات محلية حول رأيها في توفر الخدمات في الأماكن المزار في فلسطين حسب نوع الخدمة، 2018
38	جدول 8: التوزيع النسبي للأسر التي نفذت رحلات محلية حول مستوى الرضى عن الخدمات المتوفرة في الأماكن المزار في فلسطين حسب نوع الخدمة، 2018
39	جدول 9: متوسط إنفاق الأسرة على الرحلة المحلية حسب نوع الإنفاق والمنطقة، 2018
39	جدول 10: التوزيع النسبي للأسر حسب تنفيذ رحلات خارجية والمنطقة، 2018
40	جدول 11: التوزيع النسبي للأسر التي نفذت رحلات خارجية حسب عدد الرحلات الخارجية والمنطقة، 2018
40	جدول 12: التوزيع النسبي للأسر التي نفذت رحلات خارجية حسب وجهة الرحلة والمنطقة، 2018
41	جدول 13: التوزيع النسبي للأسر التي نفذت رحلات خارجية حسب عدد المشاركين والمنطقة، 2018
41	جدول 14: التوزيع النسبي للأسر التي نفذت رحلات خارجية حسب الهدف الرئيسي للرحلة والمنطقة، 2018
42	جدول 15: التوزيع النسبي للأسر التي نفذت رحلات خارجية حسب طريقة تنظيم الرحلة والمنطقة، 2018
42	جدول 16: متوسط إنفاق الأسرة على الرحلة الخارجية حسب نوع الإنفاق والمنطقة، 2018

المقدمة

يشكل القطاع السياحي في فلسطين أحد القطاعات الهامة، والتي استقطبت اهتماماً من قبل الجهات الرسمية المعنية نظراً لما يشكله هذا القطاع من أهمية في توفير العملات الصعبة الأجنبية وتشغيل الأيدي العاملة الفلسطينية. ومن منطلق أهمية توفير بيانات إحصائية حول هذا القطاع فقد قام الجهاز المركزي للإحصاء الفلسطيني بتنفيذ مسح إحصائي متخصص حول السياحة المحلية والخارجية، باعتبارها أهم مكونات الطلب السياحي.

يهدف مسح السياحة المحلية والخارجية الذي نفذته الجهاز المركزي للإحصاء الفلسطيني خلال الفترة من 2019/01/08 وحتى 2019/04/07 إلى توفير البيانات اللازمة لبناء وتحديث قواعد البيانات الإحصائية التي تتضمن مؤشرات إحصائية حول السياحة المحلية والخارجية في فلسطين، والتي تشكل بيانات رئيسية في جداول الحساب الفرعي للسياحة، تشمل الأسر المقيمة في فلسطين التي نفذت رحلات محلية وخارجية، وبيانات حول خصائص الرحلات السياحية المحلية والخارجية، إضافة إلى بيانات حول خصائص وتكاليف الرحلة المحلية والخارجية وأوجه الإنفاق خلالها على الرحلات السياحية، والتعرف على توفر الخدمات المختلفة في الأماكن السياحية المحلية المزارة ودرجة الرضى عنها.

يتضمن هذا التقرير أربع فصول: الفصل الأول يسرد المصطلحات والمؤشرات والتصنيفات المستخدمة في هذا التقرير، أما الفصل الثاني فيعرض النتائج الرئيسية، في حين أن الفصل الثالث والرابع يعرضان منهجية جمع البيانات وجودة وتقديرات مصادر البيانات.

والله ولي التوفيق،،،

علا عوض
رئيس الجهاز

آب، 2019

المصطلحات والمؤشرات والتصنيفات

1.1 المصطلحات والمؤشرات

تعرف المصطلحات والمؤشرات المستخدمة في هذا المسح وفق معجم المصطلحات الإحصائية، ودليل المؤشرات الإحصائية الصادرة عن الجهاز والمعتمدة على أحدث التوصيات الدولية المتعلقة بالإحصاءات والمنسجمة مع النظم الدولية.

الأسرة:

فرد أو مجموعة أفراد تربطهم أو لا تربطهم صلة قرابة، ويقومون في مسكن واحد، ويشتركون في الأكل أو في أي وجه متعلق بترتيبات المعيشة.

الرحلة السياحية:

نشاط يقوم به المسافر إلى وجهة رئيسية خارج بيئته المعتادة، لأقل من عام، لأي غرض رئيسي (العمل التجاري، أو الترفيه أو لغرض شخصي آخر) باستثناء ما يستخدمه الشخص المقيم في البلد أو المكان الذي يزوره. ويصنف الزائر بأنه سائح أو زائر مبيت

البيئة المعتادة:

هي مجموعة الأماكن التي يقوم الشخص بالتردد عليها ضمن روتين حياته العادية (باستثناء أماكن يتم زيارتها لممارسة أنشطة ترفيهية فقط)، وتتكون من المنطقة المجاورة لبيئته ومكان العمل أو الدراسة وغيرها من الأماكن التي يتردد عليها بشكل روتيني.

السياحة المحلية:

هي الرحلة السياحية التي تكون وجهتها الرئيسة داخل بلد إقامة الزائر.

السياحة الخارجية:

هي الرحلة السياحية التي تكون وجهتها الرئيسة خارج بلد إقامة الزائر.

البلد المزار:

وهو البلد الذي يقصده السائح أو الزائر في رحلته بشكل أساسي.

الغرض من الزيارة:

هو الغرض الذي يخرج من أجله السائح أو الزائر من مكان إقامته المعتاد، حيث من الممكن أن يكون هذا الغرض ترفيهي أو لأهداف دينية أو زيارة الأقارب والأصدقاء أو طبية أو تعليمية أو مهمات رسمية أو أي أغراض أخرى.

عدد أيام الرحلة السياحية:

وهو عدد الأيام التي يقضيها السائح خلال رحلته في مكان الزيارة الرئيسي والأماكن الأخرى داخل وخارج البلاد، فقط أيام الإقامة في البلد المزار.

الإنفاق السياحي:

يشير الإنفاق السياحي إلى المبلغ المدفوع لشراء السلع الاستهلاكية والخدمات، وكذلك الأشياء الثمينة، للاستخدام الخاص أو الإهداء لأغراض الرحلات السياحية وأثائها. وهذه تشمل مصروفات الزوار أنفسهم وكذلك النفقات التي تدفع أو يستردها الغير.

وكالة السياحة والسفر:

وهي المنشأة التي تقدم خدمات ومعلومات استشارية وفنية وعمل الترتيبات اللازمة لعملية السفر ابتداءً من حجز وسائل النقل، مروراً بمنشآت الإقامة والحجوزات الأخرى وغيرها من الخدمات والمعلومات التي تهتم المسافر.

الدليل السياحي:

المرشد/الدليل السياحي هو الشخص الذي يحمل رخصة دليل سياحي ولديه المعرفة الكافية بالمنطقة والمواقع السياحية الموجودة فيها ويستطيع تقديم خدمة الإرشاد السياحي والترجمة إلى الزوار مقابل أجر.

العمل والمهام الرسمية:

وهو العمل الذي يمارسه الشخص المسافر بحيث لا يدر عليه دخلاً في المكان المزار، مثل الأعمال الرسمية التي يكلف بها الشخص من مؤسسته أو حكومته ويستثنى منها الأعمال ذات الطابع التجاري أو الربحي. (أنشطة رجال الأعمال).

المنطقة:

حسب التقسيمات الإدارية هي تقسيم فلسطين إلى منطقتين جغرافيتين هما الضفة الغربية وقطاع غزة وتضم الضفة الغربية 11 محافظة أما قطاع غزة فيضم 5 محافظات.

القدس J1:

تشمل ذلك الجزء من محافظة القدس الذي ضمه الاحتلال الإسرائيلي إليه عنوة بعيد احتلاله للضفة الغربية عام 1967. وتضم منطقة J1 تجمعات (كَفَر عَقَب، بَيْت حَنِينَا، مَحْيَم شُعْفَاط، شُعْفَاط، العَيْسَوِيَّة، شَيْخ جَرَّاح، وادي الجُوز، بابُ السَاهِرَة، الصُّوَانَة، الطُّورُ (جَبَل الرِّبُون)، القُدْس (بَيْت المَقْدِس)، الشِّيَاح، راس العامُود، سلوان، الثُّوري، جَبَل المُكَبَّر، السَّوَاجِرَة العَرَبِيَّة، بَيْت صَفَافَا، شَرَفَات، صُورُ بَاهِر، أمُّ طُوبَا).

2.1 التصنيفات

اعتمد في عملية جمع ومعالجة البيانات الإحصائية على التصنيفات المعتمدة والمستخدمه في الجهاز وفق المعايير الدولية وبما يتلاءم مع الخصوصية الفلسطينية حيث تم استخدام دليل الجنسيات والدول (ISO ALPHA-3).

الفصل الثاني

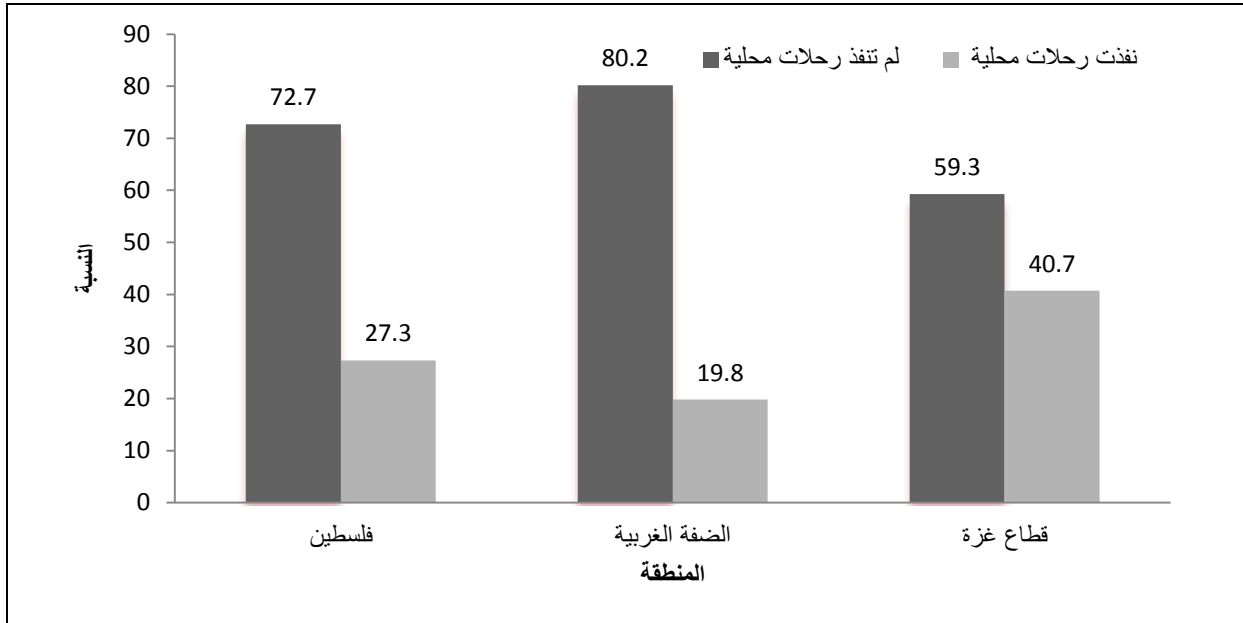
النتائج الرئيسية

يعرض هذا الفصل أهم المؤشرات الإحصائية لمسح السياحة المحلية والخارجية خلال العام 2018 في فلسطين، حيث تعرض هذه النتائج نسبة الأسر التي نفذت رحلات محلية ورحلات خارجية، والأهداف الرئيسية من تنفيذ الرحلات الخارجية، وحجم ونمط الإنفاق خلال الرحلات المحلية والخارجية، ومعدل مدة الإقامة في المكان المزار، إضافة إلى طرق تنظيم تلك الرحلات.

1.2 الرحلات المحلية

أظهرت نتائج المسح أن نسبة الأسر المقيمة في فلسطين (فرد واحد من الأسرة أو أكثر) التي نفذت رحلات محلية قد بلغت 27.3%، في حين لم تقم 72.7% من الأسر برحلات داخل فلسطين خلال عام 2018. وعلى مستوى المنطقة فقد قامت 19.8% من الأسر في الضفة الغربية بتنفيذ رحلات محلية مقابل 40.7% من الأسر في قطاع غزة، (انظر/ي جدول 1).

التوزيع النسبي للأسر في فلسطين حسب تنفيذ الرحلات المحلية والمنطقة، 2018



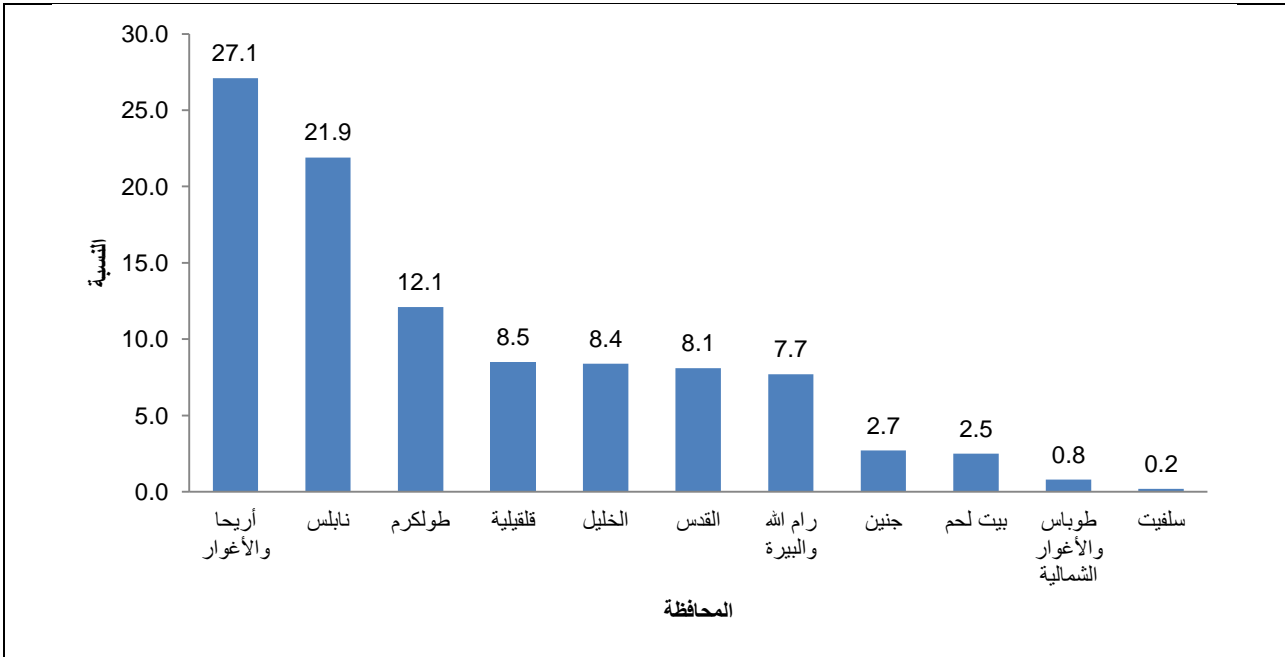
1.1.2 تكرار الرحلات المحلية

أظهرت نتائج المسح أن 39.2% من الأسر المقيمة في فلسطين والتي نفذت رحلات محلية خلال العام 2018، قد نفذت رحلة محلية واحدة، مقابل 24.9% منها نفذت رحلتين، في حين أن ما نسبته 35.9% من الأسر نفذت ثلاث رحلات فأكثر، (انظر/ي جدول 2).

2.1.2 وجهة الرحلات المحلية في الضفة الغربية

أشارت نتائج المسح أن 27.1% من الأسر التي نفذت رحلات محلية في الضفة الغربية كانت تقصد محافظة أريحا والأغوار، يليها محافظة نابلس بنسبة 21.9%، ثم محافظة طولكرم بنسبة 12.1%، (انظر/ي جدول 4).

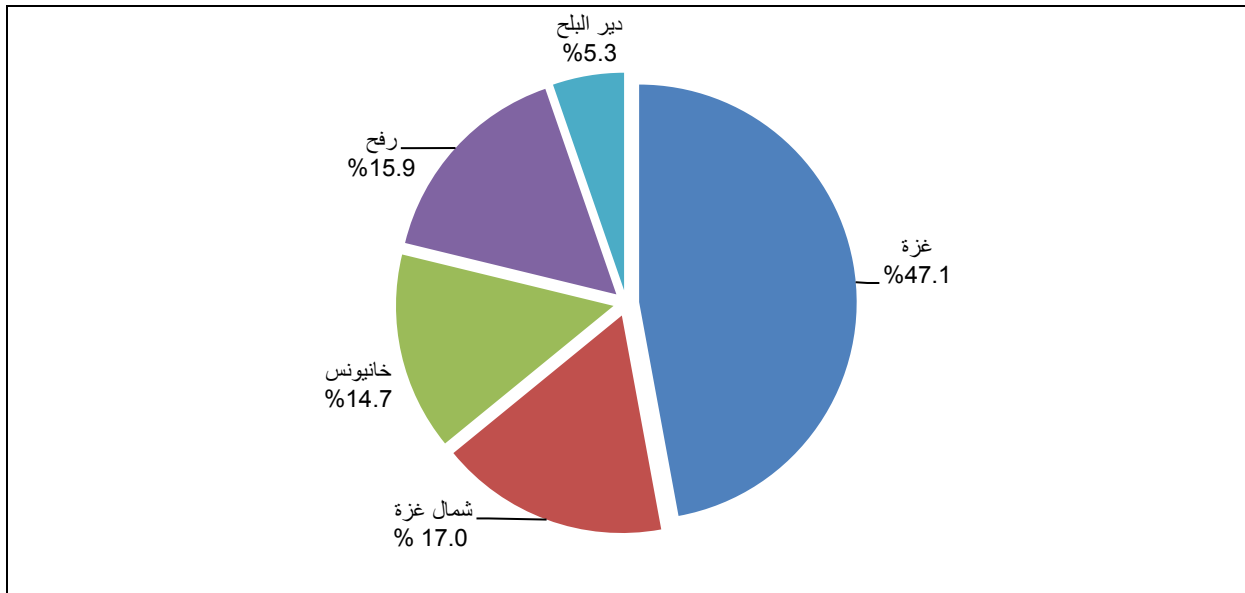
التوزيع النسبي للأسر التي نفذت رحلات محلية في الضفة الغربية حسب وجهة الرحلة، 2018



3.1.2 وجهة الرحلات المحلية في قطاع غزة

أظهرت نتائج المسح أن 47.1% من الأسر المقيمة في قطاع غزة والتي نفذت رحلات محلية خلال العام 2018، كانت تقصد محافظة غزة يليها محافظة شمال غزة بنسبة 17.0%، كما تشير النتائج إلى أن ما نسبته 15.9% من هذه الأسر كانت تقصد محافظة رفح، ثم محافظة خانينوس بنسبة 14.7%، (انظر/ي جدول 4).

التوزيع النسبي للأسر التي نفذت رحلات محلية في قطاع غزة حسب وجهة الرحلة، 2018



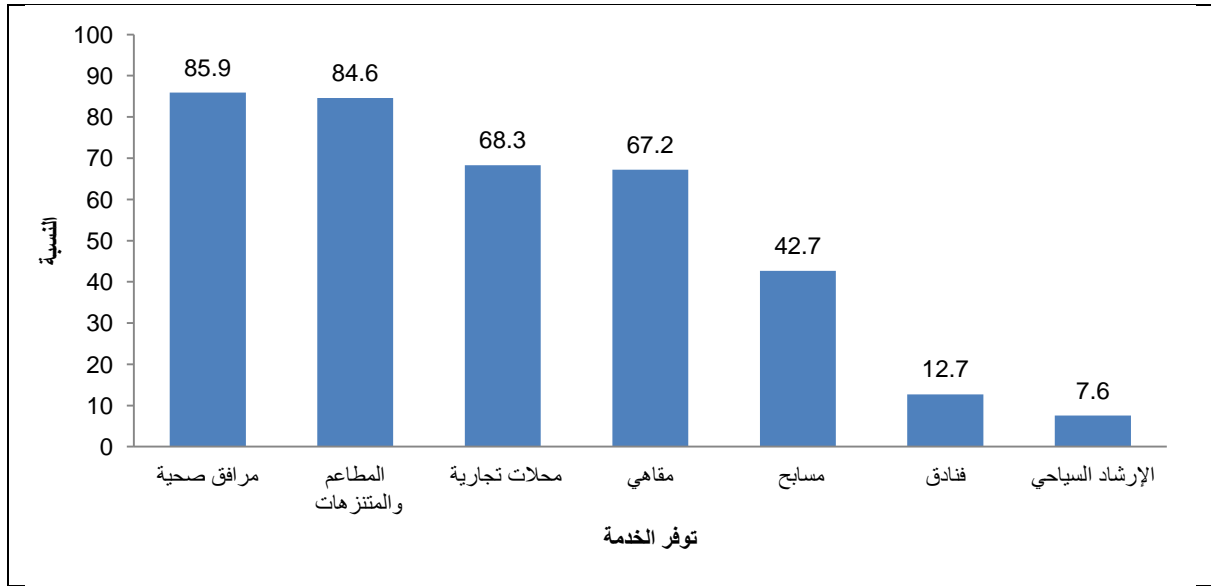
4.1.2 طريقة تنظيم الرحلات المحلية

بينت نتائج المسح أن ما نسبته 73.7% من الأسر المقيمة في فلسطين التي نفذت رحلات محلية خلال العام 2018 قامت بتنظيم رحلاتها مباشرة بشكل شخصي، و0.1% من الأسر نظمت رحلاتها عن طريق وكالة سياحة وسفر، وأن 26.2% من الرحلات تم تنظيمها بطرق أخرى (مؤسسات تعليمية وجمعيات وما شابه)، (انظر/ي جدول 5).

5.1.2 المرافق والخدمات المتوفرة في الأماكن المزارة

بينت نتائج المسح للأسر التي نفذت رحلات محلية خلال العام 2018 حول رأيها في توفر المرافق والخدمات في الأماكن السياحية المزارة في فلسطين أن 85.9% منهم أفادوا بأن الأماكن المزارة يتوفر فيها مرافق صحية و84.6% منها يتوفر فيها مطاعم ومنتزهات كما بينت النتائج أن 68.3% منها يتوفر فيها محلات تجارية و67.2% من هذه الأماكن يتوفر فيها خدمات المقاهي، في حين أشارت النتائج إلى أن 42.7% من هذه الأماكن يتوفر فيها مسابح. وعن مستوى رضى الأسر عن تلك المرافق، فإن 27.9% من الأسر تعتبر الخدمات المقدمة من المطاعم والمنتزهات جيدة جداً مقابل 21.8% لخدمة المسابح و13.8% تعتبر الخدمات المتوفرة في الإرشاد السياحي جيدة جداً، (انظر/ي جدول 7 و8).

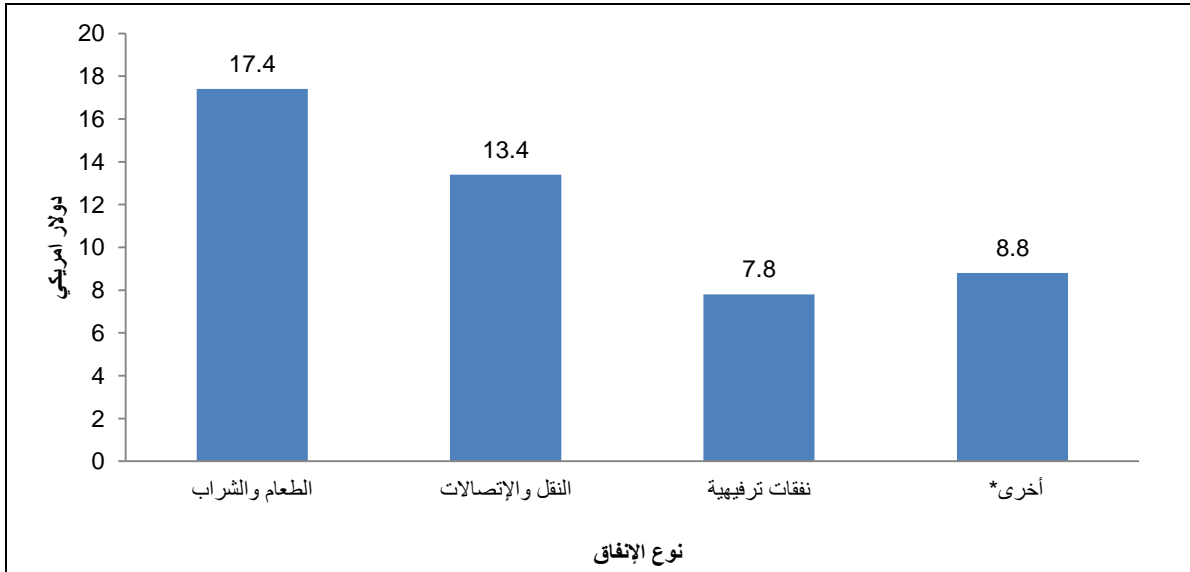
نسبة الأسر التي نفذت رحلات محلية حول رأيها في توفر الخدمات في الأماكن المزارة في فلسطين حسب نوع الخدمة، 2018



6.1.2 متوسط الإنفاق على الرحلة المحلية

أشارت نتائج المسح إلى أن متوسط إنفاق الأسرة خلال الرحلة المحلية في العام 2018 بلغ 47.4 دولاراً أمريكياً، ويختلف هذا المتوسط حسب المنطقة، فقد كان في الضفة الغربية 79.1 دولاراً أمريكياً، مقابل 20.1 دولاراً أمريكياً في قطاع غزة. بالنسبة لأوجه الإنفاق في فلسطين على السياحة، فقد كان لنفقات الطعام والشراب النصيب الأكبر من حصة إنفاق الأسرة على الرحلة بواقع 17.4 دولاراً أمريكياً، يليها نفقات النقل والاتصالات بواقع 13.4 دولاراً أمريكياً، في حين بلغت النفقات الترفيهية 7.8 دولاراً أمريكياً، و8.8 دولاراً أمريكياً على نفقات أخرى، (انظر/ي جدول 9).

متوسط إنفاق الأسرة في فلسطين خلال الرحلة المحلية حسب نوع الإنفاق، 2018 (القيمة بالدولار الأمريكي)

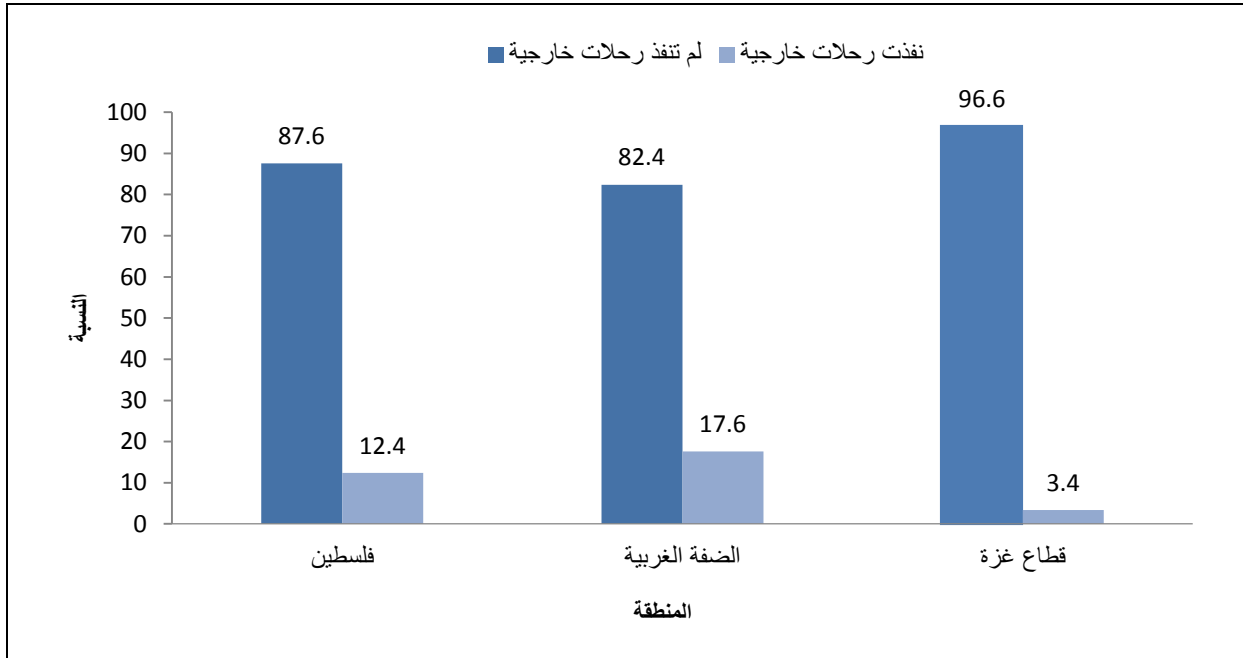


* أخرى: تشمل نفقات المبيت، والتسوق، ومكاتب السياحة والسفر ونفقات أخرى.

2.2 الرحلات الخارجية

بينت نتائج المسح أن نسبة الأسر في فلسطين (فرد واحد من الأسرة أو أكثر) التي نفذت رحلات خارجية خلال العام 2018 قد بلغت 12.4%، مقابل 87.6% من الأسر لم تنفذ رحلات خارج فلسطين، بواقع 17.6% في الضفة الغربية و3.4% في قطاع غزة نفذت رحلات خارج فلسطين، (انظر/ي جدول 10).

التوزيع النسبي للأسر في فلسطين حسب تنفيذ الرحلات الخارجية والمنطقة، 2018



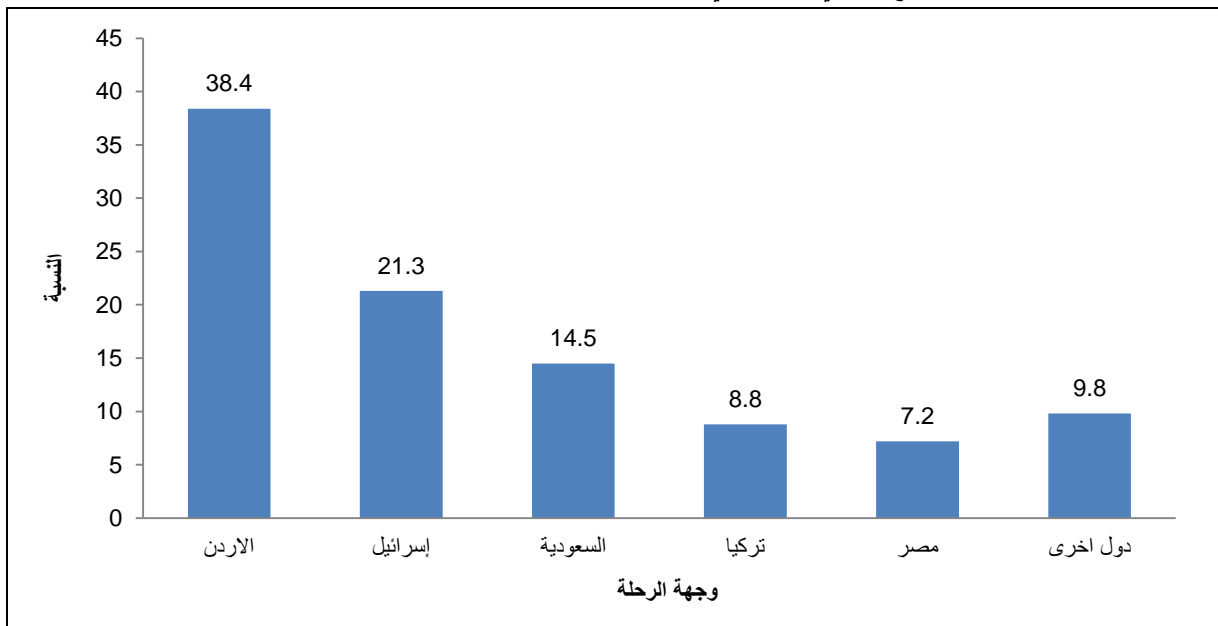
1.2.2 تكرار الرحلات الخارجية

أظهرت نتائج المسح أن 78.1% من الأسر في فلسطين التي نفذت رحلات خارجية خلال العام 2018، قد نفذت رحلة خارجية واحدة، مقابل 12.9% نفذت رحلتين اثنتين، في حين بلغت نسبة الأسر التي نفذت ثلاث رحلات فأكثر 9.0% خلال العام 2018، (انظر/ي جدول 11).

2.2.2 وجهة الرحلات الخارجية

أشارت نتائج المسح إلى أن 38.4% من الأسر التي نفذت رحلات خارجية خلال العام 2018 كانت تقصد الأردن، وأن 21.3% منها قصدت إسرائيل، في حين أن 14.5% منها قصدت السعودية، أما تركيا فكان نصيبها ما نسبته 8.8%، ثم مصر بنسبة 7.2% من الرحلات الخارجية، (انظر/ي جدول 12).

التوزيع النسبي للأسر التي نفذت رحلات خارجية حسب وجهة الرحلة، 2018



3.2.2 هدف الرحلات الخارجية

أشارت نتائج المسح أن 36.8% من الأسر في فلسطين التي نفذت رحلات خارجية خلال العام 2018 كانت بهدف الاستجمام والراحة و33.5% بهدف زيارة الأقارب والأصدقاء، و14.1% لأسباب دينية. وأن 7.7% منها كانت بهدف الرعاية الصحية و5.6% منها كانت بهدف عمل ومهمات رسمية، (انظر/ي جدول 14).

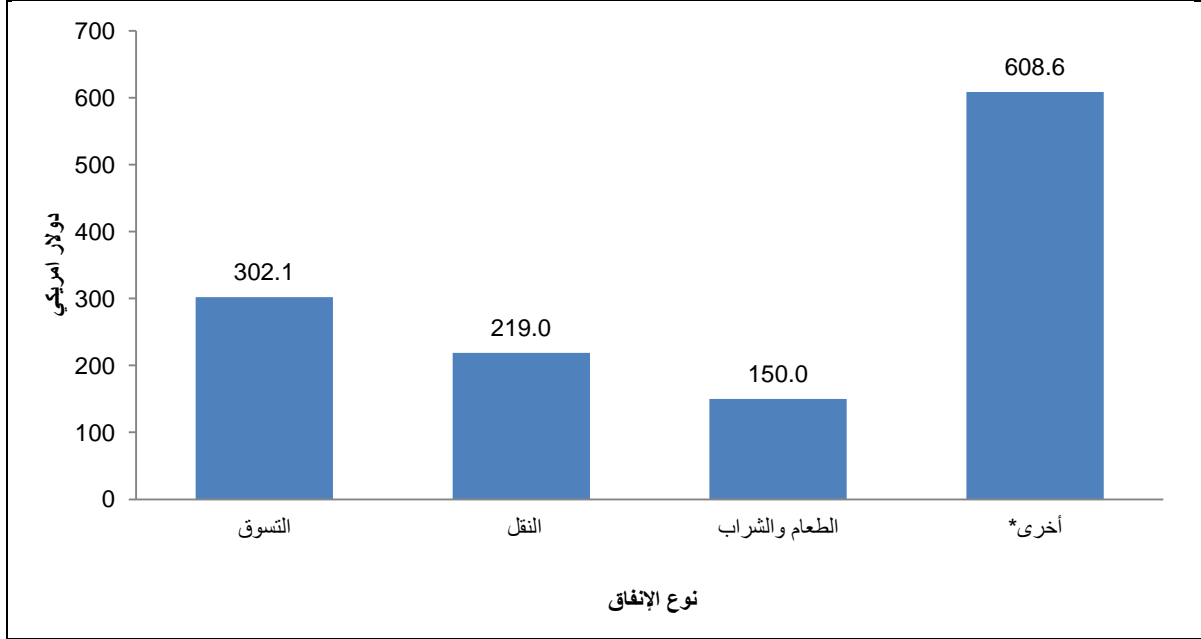
4.2.2 طريقة تنظيم الرحلات الخارجية

بينت نتائج المسح أن ما نسبته 60.8% من الأسر في فلسطين التي نفذت رحلات سياحية خارجية خلال العام 2018 قامت بتنظيم رحلاتها مباشرة بشكل شخصي، مقابل 30.6% من الأسر قامت بتنظيم رحلاتها عن طريق وكالات سياحة وسفر، و8.6% من الأسر نظمت رحلاتها بطرق أخرى، (انظر/ي جدول 15).

5.2.2 متوسط الإنفاق على الرحلة الخارجية

أشارت نتائج المسح إلى أن متوسط إنفاق الأسرة المقيمة في فلسطين على الرحلة الخارجية الواحدة بلغ 1,279.7 دولاراً أمريكياً، أما بالنسبة لأوجه الإنفاق، فقد كان لنفقات التسوق النصيب الأكبر من حصة إنفاق الأسرة في الرحلة بواقع 302.1 دولاراً أمريكياً، يليها نفقات النقل بواقع 219.0 دولاراً أمريكياً، وبلغت النفقات على الطعام والشراب 150.0 دولاراً أمريكياً، في حين بلغت النفقات الأخرى للأسرة حوالي 608.6 دولاراً أمريكياً (انظر/ي جدول 16).

متوسط إنفاق الأسرة خلال الرحلة الخارجية حسب نوع الإنفاق، 2018 (القيمة بالدولار الأمريكي)



* أخرى: تشمل نفقات المبيت، ومكاتب السياحة والسفر، والاتصالات، ونفقات ترفيهية ونفقات أخرى.

الفصل الثالث

المنهجية

1.3 أهداف المسح

يهدف المسح إلى توفير بيانات إحصائية حول المواضيع الآتية: الأسر المقيمة في فلسطين التي نفذت رحلات محلية وخارجية، خصائص الرحلات السياحية المحلية والخارجية، خصائص وتكاليف الرحلة المحلية والخارجية وأوجه الإنفاق خلالها على الرحلات السياحية، إضافة الى بيانات حول توفر الخدمات المختلفة في الأماكن السياحية المزارة ودرجة الرضى عنها.

2.3 استمارة المسح

تم تصميم استمارة المسح بعد الإطلاع على تجارب الدول الأخرى في موضوع إحصاءات السياحة، وتوصيات الأمم المتحدة، مع الأخذ بعين الإعتبار خصوصية المجتمع الفلسطيني في هذا الجانب.

3.3 الإطار والعينة

1.3.3 مجتمع الهدف

يتألف مجتمع الدراسة (الهدف) لمسح السياحة المحلية والخارجية من جميع الأسر الفلسطينية المقيمة بصورة اعتيادية في دولة فلسطين لعام 2019.

2.3.3 إطار المعاينة

يتكون إطار المعاينة من عينة شاملة تم اختيارها من تعداد السكان والمساكن والمنشآت 2017 وتتألف العينة الشاملة هذه من مناطق جغرافية يبلغ عدد الأسر فيها بمعدل حوالي 150 أسرة ، وهي عبارة عن مناطق العد المستخدمة في التعداد، وقد تم استخدام هذه الوحدات كوحدات معاينة أولية (PSUs) في المرحلة الأولى من عملية اختيار العينة.

3.3.3 حجم العينة

بلغ حجم العينة 7,664 أسرة.

4.3.3 تصميم العينة

عينة هذا المسح هي عينة مسح القوى العاملة الذي ينفذه الجهاز المركزي للإحصاء الفلسطيني بصورة دورية منذ أيلول 1995 حيث يتم تنفيذ المسح كل ربع (13 اسبوع) من أرباع السنة وكانت استمارة مسح السياحة المحلية والخارجية مرفق مع مسح القوى العاملة خلال الربع الأول من العام 2019.

تم تصميم العينة لتكون طبقية عنقودية عشوائية منتظمة تم اختيارها على مرحلتين:

المرحلة الأولى: يتم اختيار عينة طبقية عشوائية احتمالية متناسبة مع حجم كل منطقة عد من الأسر (pps) مكونة من (536) منطقة عد.

المرحلة الثانية: يتم فيها اختيار عينة عشوائية منتظمة من الأسر (الوحدات السكنية) ضمن كل منطقة عد مختارة في المرحلة الأولى، وقد تم اختيار 15 أسرة في منطقة العد الواحدة.

5.3.3 طبقات العينة

تم توزيع العينة إلى طبقات باستخدام المستويات التالية:

1. المحافظة (16 محافظة باعتبار القدس منطقتين احصائيتين).
2. نوع التجمع (حضر، ريف، مخيم).

6.3.3 مستويات النشر

- 1- دولة فلسطين.
- 2- المنطقة (الضفة الغربية، قطاع غزة).

7.3.3 حساب الأوزان

يعرف وزن الوحدة الإحصائية (وحدة المعاينة) في العينة بأنه المقلوب الرياضي لاحتمال اختيار الوحدة، وعينة مسح السياحة هي عينة طبقية عشوائية منتظمة ذات مرحلتين، حيث يتم في المرحلة الأولى حساب وزن مناطق العد بالاعتماد على احتمال اختيار كل منطقة عد (عينة عشوائية pps)، ثم في المرحلة الثانية يتم حساب وزن الأسرة من كل منطقة عد، ثم نجد حاصل ضرب وزن المرحلة الأولى في وزن المرحلة الثانية فنحصل على وزن الأسر الأولى، ثم نقوم بتعديل هذه الأوزان بالاعتماد على تقديرات الأسر منتصف 2019 وتكون فئة التعديل هي الطبقة (محافظة، نوع التجمع) وبالتالي نحصل على وزن الأسر النهائي.

4.3 العمليات الميدانية

تمثل العمليات الميدانية، أهم مراحل تنفيذ المسح لجمع البيانات المطلوبة من مصادرها الأولية. لذلك فإن ضمان وجود مقومات النجاح في هذه المرحلة من القضايا الأساسية التي تم العمل عليها بشكل تفصيلي. وقد اشتمل ذلك على توفير كل المستلزمات الفنية والإدارية بما في ذلك عمليات التعيين والتدريب وتوفير المستلزمات المادية اللازمة لأداء العمل بأفضل صورة.

1.4.3 التدريب والتعيين

لقد تم تدريب الباحثين الميدانيين على العمليات الميدانية المختلفة بشكل عام ضمن التدريب الشامل لمسح القوى العاملة وذلك قبل بداية تنفيذ المسح. اشتمل تدريب الباحثين الميدانيين على عمليات جمع البيانات وأدبيات العمل الميداني بما في ذلك طرح الأسئلة وتسجيل الإجابات وأدبيات إجراء المقابلات، بالإضافة إلى تدريب خاص تركز على خصوصيات مسح السياحة المحلية والخارجية بما في ذلك استمارة المسح والأسئلة الخاصة بالإنفاق السياحي والمصطلحات والمفاهيم المستخدمة في المسح. وقد تم إجراء عمليات التدريب في رام الله للباحثين الميدانيين اللذين عملوا في شمال ووسط وجنوب الضفة الغربية، والثانية في غزة للباحثين الميدانيين اللذين عملوا في قطاع غزة، وقد كان تدريب الباحثين في قطاع غزة بواسطة الفيديو المرئي (Video Conference).

2.4.3 جمع البيانات

تم البدء بجمع بيانات المسح بتاريخ 2019/01/08 والانتهاه بتاريخ 2019/04/07 بأسلوب المقابلة المباشرة للأسر الذين أقاموا بصورة اعتيادية في دولة فلسطين لعام 2019، حيث تم جمع البيانات باستخدام أجهزة PC-tablet في الضفة الغربية وقطاع غزة، بينما تم استخدام الاستمارات الورقية في القدس (J1).

3.4.3 الإشراف والتدقيق الميداني

- تم تنفيذ عملية جمع البيانات والتنسيق ميدانياً وفق الخطة المعدة مسبقاً، حيث تتوفر التعليمات والنماذج والأدوات اللازمة للعمل الميداني.
- فيما يخص العمل على أجهزة PC-tablet فإن عملية التدقيق تتم من خلال وضع كافة قواعد التدقيق الآلي والمكتبي على البرنامج مسبقاً بحيث يغطي كافة الضوابط المطلوبة وفق المعايير التي تحددها الاستمارة.
- لخصوصية استمارات القدس (J1) تم جمع البيانات ورقياً، حيث قامت المشرفة بتدقيق الاستمارات تدقيقاً شكلياً وفنياً حسب قواعد التدقيق المعدة مسبقاً.
- تم عمل زيارات ميدانية من قبل منسق المشروع والمشرفات وإدارة المشروع والإطلاع على سير العمل والتأكد من الاستمارات المدققة مكتبياً ومن أداء الباحثات ميدانياً.

4.4.3 التدقيق المكتبي والترميز

تم التدقيق المكتبي فقط لاستمارات القدس (J1)، بسبب استخدام الاستمارات الورقية، ثم تم ترميز البلدان وفق دليل ترميز الجنسيات.

5.3 معالجة البيانات

تم برمجة الاستمارة على الجهاز الكفي بهدف جمع البيانات وتخزينها وبهذا تُختصر عدة مراحل حيث يتم جمع وتدقيق وإدخال البيانات في مرحلة واحدة، وتتطلب هذه التقنية مهارة عالية في استخدام الأجهزة وفهم للاستمارة لمعرفة كافة الخيارات المتوفرة للحصول على بيانات صحيحة ودقيقة من المصدر، حيث تم استخدامها في جمع البيانات في هذا المسح في الضفة الغربية وقطاع غزة باستثناء القدس (J1).

1.5.3 برنامج الإدخال وقواعد التدقيق

بدأ العمل على جمع بيانات مسح القوى العاملة باستخدام الأجهزة الكفية في فلسطين من بداية الربع الأول 2013 باستثناء القدس (J1) وقطاع غزة، حيث قامت الإدارة العامة لأنظمة المعلومات بتطوير برنامج يشابه برنامج الإدخال في الضفة الغربية (Sql Server and Microsoft dot Net) في الجهاز الكفي، ومع بداية الربع الأول لعام 2016 بدأ جمع البيانات باستخدام أجهزة PC-tablet في الضفة الغربية (باستثناء القدس (J1))، وقطاع غزة.

أدى استخدام الأجهزة PC-tablet إلى تقليص مراحل تنفيذ المسح، حيث تقوم الباحثة الميدانية بإدخال وترميز البيانات من خلال جمع البيانات على الجهاز الكفي وإرسال البيانات إلى إدارة المشروع مباشرة.

ومن أجل العمل بالتوازي مع القدس (J1) فقد تم إعداد برنامج مكتبي باستخدام نفس تقنية الأجهزة PC-tablet، حيث يستخدم نفس قاعدة البيانات الخاصة بالأجهزة وتم إدخال البيانات التي تم جمعها ورقياً على نفس القاعدة الخاصة بالأجهزة.

2.5.3 تنظيف البيانات

بعد استكمال مرحلة الإدخال والتدقيق تم تنظيف البيانات من خلال إجراء فحوصات داخلية للإجابات التي تكون خارج المدى وإجراء قواعد تدقيق شاملة من خلال استخدام برنامج (SPSS) لاستخراج كشوف بالأخطاء والتناقضات وتعديلها، ليتم تجهيز بيانات نظيفة ودقيقة جاهزة للجدولة والنشر.

3.5.3 استخراج النتائج

بعد الانتهاء من إدخال البيانات وتدقيقها وتنظيفها من أية أخطاء، تم استخراج جداول نتائج المسح وذلك وفق قائمة الجدولة التي أعدت مسبقاً لهذا الغرض.

الفصل الرابع

الجودة

يشمل مفهوم جودة البيانات جوانب متعددة، بدءاً بالتخطيط الأولي للمسح وانتهاءً بكيفية النشر وفهم البيانات والاستفادة منها. وهناك سبعة ابعاد للجودة الإحصائية: الصلة بالواقع، الدقة، الوقتية، امكانية الوصول، القابلية للمقارنة، الاتساق، الاكتمال.

1.4 الدقة

1.1.4 أخطاء المعاينة

إن بيانات هذا المسح تتأثر بأخطاء المعاينة نتيجة لاستخدام عينة وليس حصراً شاملاً لوحدات مجتمع الدراسة، ولذلك من المؤكد ظهور فروق عن القيم الحقيقية التي نتوقع الحصول عليها من خلال التعدادات وقد تم احتساب التباين لأهم المؤشرات، كما أن جدول حسابات التباين موجود ومرفق مع التقرير، ولا يوجد إشكالية في مستويات النشر للتقديرات المذكورة في التقرير على مستوى دولة فلسطين، وعلى مستوى المنطقة (الضفة الغربية، قطاع غزة).

ملخص حساب التباين لأبرز مؤشرات المسح

فترة الثقة 95%		الخطأ النسبي %	الخطأ المعياري	قيمة التقدير	المؤشر
الحد الأدنى	الحد الأعلى				
28.9	25.8	2.9	0.8	27.3	نسبة الاسر التي نفذت رحلات محلية في دولة فلسطين خلال عام 2018
21.8	18.0	4.9	1.0	19.8	نسبة الاسر التي نفذت رحلات محلية في الضفة الغربية خلال عام 2018
13.6	11.4	4.4	0.5	12.4	نسبة الاسر التي نفذت رحلات خارجية خلال عام 2018
97.4	95.7	0.4	0.4	96.6	نسبة الاسر التي لم تنفذ رحلات خارجية في قطاع غزة خلال عام 2018
170.1	129.9	6.8	10.2	150.0	متوسط انفاق الاسرة بالدولار الامريكي على الطعام والشراب للذين نفذوا رحلات خارجية خلال عام 2018
11.2	9.3	4.7	0.5	10.2	متوسط انفاق الاسرة بالدولار الامريكي على الطعام و الشراب في قطاع غزة للذين نفذوا رحلات محلية خلال عام 2018

2.1.4 أخطاء غير المعاينة

أما أخطاء غير المعاينة فهي ممكنة الحدوث في كل مراحل تنفيذ المشروع، خلال جمع البيانات أو إدخالها والتي يمكن إجمالها بأخطاء عدم الاستجابة، وأخطاء الاستجابة (المبحوث)، وأخطاء المقابلة (الباحث) وأخطاء إدخال البيانات. ولتقادي الأخطاء والحد من تأثيرها فقد بذلت جهود كبيرة من خلال تدريب الباحثين تدريباً مكثفاً، وتدريبهم على كيفية إجراء المقابلات، والأمور التي يجب إتباعها أثناء إجراء المقابلة، والأمور التي يجب تجنبها، وتم إجراء بعض التمارين العملية والنظرية خلال الدورة التدريبية. إلا أن هذه الأخطاء تقل تدريجياً حيث تتراكم الخبرة لدى الفريق الميداني بصورة مطردة،

لاسيما وأن فريق العمل الميداني يتألف من باحثين دائمين وغير دائمين يقومون بإجراء العمل في كل دورة من دورات المسح.

وقد صاحب مجريات المسح أخطاء عدم الاستجابة حيث شكلت حالة (عدم وجود الأسرة في الوحدة السكنية) خلال زيارات الباحثة الميدانية و(رفض التعاون) النسبة الاعلى من حالات عدم الاستجابة. وقد بلغت نسبة عدم الاستجابة الإجمالية 15.9% وتعتبر هذه النسبة منخفضة نسبيا إذا ما قورنت بالمسوح الاسرية التي تنفذ في الجهاز، كذلك بلغت نسبة حالات الرفض حوالي 3.1% وهي نسبة منخفضة كثيرا بالمقارنة مع المسوح الاسرية التي ينفذها الجهاز وذلك يعود الى كون استمارة المسح قصيرة وواضحة.

3.1.4 معدلات الاستجابة

تم اختيار (7,664) أسرة ممثلة في فلسطين، وبلغ عدد الأسر التي تم استيفاء بياناتها (5,870) أسرة، منها (3,720) أسرة في الضفة الغربية، و(2,150) أسرة في قطاع غزة، وقد جرى تعديل الأوزان على مستوى طبقات التصميم لتعديل تأثير نسب حالات الرفض وعدم التجاوب، وبلغت نسبة الإستجابة 84.1%.

حالات الاستجابة وعدم الاستجابة وزيادة الشمول

عدد الحالات	حالات الاستجابة وعدم الاستجابة وزيادة الشمول
5,870	الأسر المكتملة
	حالات عدم الاستجابة
118	الأسرة مسافرة
546	لا أحد في البيت
218	رفض التعاون
24	لم يتوفر معلومات
203	أخرى
	حالات زيادة الشمول
180	وحدة غير موجودة
505	وحدة غير مأهولة
7,664	المجموع (حجم العينة الكلي)

$$\text{نسبة أخطاء زيادة الشمول} = \frac{\text{مجموع حالات زيادة الشمول}}{\text{عدد حالات العينة الأصلية}} \times 100\%$$

$$= 8.9\%$$

$$\text{نسبة عدم الاستجابة} = \frac{\text{مجموع حالات عدم الاستجابة}}{\text{العينة الصافية}} \times 100\%$$

$$= 15.9\%$$

$$\text{العينة الصافية} = \text{العينة الأصلية} - (\text{حالات زيادة الشمول})$$

$$\text{نسبة الاستجابة} = 100\% - \text{نسبة عدم الاستجابة} = 84.1\%$$

معالجة حالات عدم الاستجابة بتعديل الأوزان :

$$fg = \frac{\sum_{ng} wi - \sum_{o.c} wi}{\sum_{rg} wi}$$

حيث أن

wi : الوزن الأولي قبل التعديل للأسرة i .

g : فئة التعديل حسب المحافظة و نوع التجمع.

fg : معامل تعديل الوزن حسب الفئة g .

$\sum_{ng} wi$: مجموع الأوزان في الفئة g

$\sum_{o.cg} wi$: مجموع أوزان حالات زيادة شمول

$\sum_{rg} wi$: مجموع أوزان حالات الاستجابة

يتم إيجاد fg لكل فئة وفي النهاية نحصل على الوزن النهائي للأسرة ($w'i$) باستخدام المعادلة التالية:

$$w'i = wi * fgi$$

2.4 مقارنة البيانات

إن بيانات مسح السياحة المحلية والخارجية قابلة للمقارنة جغرافياً وعبر الزمن، فقد تم مقارنة البيانات التي تم الحصول عليها للمناطق الجغرافية بعضها مع بعض وكانت نتيجة المقارنة جيدة وليس هناك شذوذ في القيم التي تم الحصول عليها، كما تم مقارنة بيانات هذا المسح مع بيانات المسح لأعوام سابقة.

وبيين الجدول الآتي قيم مؤشرات مسح السياحة المحلية والخارجية لعدة أعوام:

المنطقة			السنة	المؤشر
قطاع غزة	الضفة الغربية	فلسطين		
46.2	27.7	34.0	2005	نسبة الأسر التي نفذت رحلات محلية
57.6	35.5	42.7	2006	
33.9	27.8	29.8	2008	
47.9	33.9	38.1	2009	
44.7	34.2	37.8	2010	
62.3	20.1	34.8	2012	
45.5	32.5	36.9	2014	
56.6	12.8	28.3	2016	
40.7	19.8	27.3	2018	
6.6	15.5	12.5	2004	نسبة الأسر التي نفذت رحلات خارجية
0.7	21.9	15.6	2009	
2.0	16.4	11.4	2010	
6.4	13.3	10.9	2012	
5.5	21.6	16.1	2014	
2.5	15.2	10.7	2016	
3.4	17.6	12.4	2018	

المراجع

1. التوصيات الدولية في إحصاءات السياحة، الأمم المتحدة 1994، نيويورك.
2. التوصيات الدولية المتعلقة بإحصاءات السياحة 2008. الأمم المتحدة، نيويورك، 2011.
3. الحساب الفرعي للسياحة: الإطار المنهجي الموصى به، 2008. الأمم المتحدة، نيويورك، 2011.
4. الجهاز المركزي لإحصاء الفلسطيني، 1999-2018. سلسلة مسح السياحة المحلية والخارجية: التقارير السنوية 1998-2017. رام الله - فلسطين.

الجدول الاحصائية

Statistical Tables

جدول 1: التوزيع النسبي للأسر في فلسطين حسب تنفيذها للرحلات المحلية والمنطقة، 2018

Table 1: Percentage Distribution of Households in Palestine by Conducting Domestic Trips and Region, 2018

Conducting Domestic Trips	المنطقة Region			تنفيذ الرحلات المحلية
	قطاع غزة Gaza Strip	الضفة الغربية West Bank	فلسطين Palestine	
Conducted	40.7	19.8	27.3	نفذت
Not Conducted	59.3	80.2	72.7	لم تنفذ
Total	100	100	100	المجموع

جدول 2: التوزيع النسبي للأسر في فلسطين التي نفذت رحلات محلية حسب عدد الرحلات المحلية والمنطقة، 2018

Table 2: Percentage Distribution of Households in Palestine that Conducted Domestic Trips by Number of Trips and Region, 2018

Number of Domestic Trips	المنطقة Region			عدد الرحلات المحلية
	قطاع غزة Gaza Strip	الضفة الغربية West Bank	فلسطين Palestine	
1	25.1	55.6	39.2	1
2	28.1	21.1	24.9	2
3+	46.8	23.3	35.9	+3
Total	100	100	100	المجموع

جدول 3: التوزيع النسبي للأسر التي نفذت رحلات محلية حسب مدة الإقامة في المكان المزار والمنطقة، 2018

Table 3: Percentage Distribution of Households that Conducted Domestic Trips by Duration and Region, 2018

Duration	Region			مدة الإقامة
	قطاع غزة Gaza Strip	الضفة الغربية West Bank	فلسطين Palestine	
One Day	96.5	82.0	89.9	يوم واحد
More than one day	3.5	18.0	10.1	أكثر من يوم
Total	100	100	100	المجموع

جدول 4: التوزيع النسبي للأسر التي نفذت رحلات محلية حسب وجهة الرحلة والمنطقة، 2018

Table 4: Percentage Distribution of Households that Conducted Domestic Trips by Destination of Trip and Region, 2018

Destination of Trip	Region			وجهة الرحلة
	قطاع غزة Gaza Strip	الضفة الغربية West Bank	فلسطين Palestine	
Jenin	0.0	2.7	1.3	جنين
Tubas & Northern Valleys	0.0	0.8	0.4	طوباس والأغوار الشمالية
Tulkarm	0.0	12.1	5.6	طولكرم
Nablus	0.0	21.9	10.2	نابلس
Qalqiliya	0.0	8.5	3.9	قلقيلية
Salfit	0.0	0.2	0.1	سلفيت
Ramallah & AL-Bireh	0.0	7.7	3.5	رام الله والبيرة
Jericho & Al-Aghwar	0.0	27.1	12.5	أريحا والأغوار
Jerusalem	0.0	8.1	3.7	القدس
Bethlehem	0.0	2.5	1.1	بيت لحم
Hebron	0.0	8.4	3.9	الخليل
North Gaza	17.0	0.0	9.1	شمال غزة
Gaza	47.1	0.0	25.3	غزة
Deir Al-Balah	5.3	0.0	2.9	دير البلح
Khan Yunis	14.7	0.0	7.9	خان يونس
Rafah	15.9	0.0	8.6	رفح
Total	100	100	100	المجموع

جدول 5: التوزيع النسبي للأسر التي نفذت رحلات محلية حسب طريقة تنظيم الرحلة والمنطقة، 2018

Table 5: Percentage Distribution of Households that Conducted Domestic Trips by Method of Trip Organization and Region, 2018

Method of Trip Organization	Region			طريقة تنظيم الرحلة
	قطاع غزة Gaza Strip	الضفة الغربية West Bank	فلسطين Palestine	
Self Arrangement	85.7	59.7	73.7	بشكل شخصي
Tourism and Travel Agency	0.3	0.0	0.1	وكالة سياحة وسفر
Other*	14.0	40.3	26.2	اخرى*
Total	100	100	100	المجموع

*Other Includes: educational institutions, associations and others. * اخرى تشمل: مؤسسات تعليمية وجمعيات وغيرها.

جدول 6: التوزيع النسبي للأسر التي نفذت رحلات محلية حسب عدد المشاركين في الرحلة والمنطقة، 2018

Table 6: Percentage Distribution of Households that Conducted Domestic Trips by Number of Participants and Region, 2018

Number of Participants*	Region			عدد المشاركين*
	قطاع غزة Gaza Strip	الضفة الغربية West Bank	فلسطين Palestine	
0	0.0	0.2	0.1	0
1	15.4	34.1	24.1	1
2	9.7	21.5	15.2	2
3	10.1	11.1	10.5	3
4+	64.8	33.1	50.1	+4
Total	100	100	100	المجموع

* Of household members

* من أفراد الأسرة

جدول 7: التوزيع النسبي للأسر التي نفذت رحلات محلية حول رأيها في توفر الخدمات في الأماكن المزارة في فلسطين حسب نوع الخدمة، 2018

Table 7: Percentage Distribution of Households that Conducted Domestic Trips according to their Opinion on Availability of Services in Sites Visited in Palestine by Type of Service, 2018

Availability of Service	Service							توفر الخدمة
	الإرشاد السياحي Tourism Guides	مرافق صحية Health Facilities	محلات تجارية Shops	فنادق Hotels	المسابح Swimming Pools	المقاهي Coffee Shops	المطاعم والمنتزهات Restaurants & Parks	
Available	7.6	85.9	68.3	12.7	42.7	67.2	84.6	متوفر
Not Available	84.3	13.0	30.7	80.1	53.0	30.3	15.0	غير متوفر
Don't Know	8.2	1.2	1.0	7.3	4.3	2.6	0.4	لا اعرف
Total	100	100	100	100	100	100	100	المجموع

جدول 8: التوزيع النسبي للأسر التي نفذت رحلات محلية حول مستوى الرضى عن الخدمات المتوفرة في الأماكن المزارة في فلسطين حسب نوع الخدمة، 2018

Table 8: Percentage Distribution of Households that Conducted Domestic Trips according to the Level of Satisfaction with Services Available in Sites Visited in Palestine by Type of Service, 2018

Level of Satisfaction with Service	Service							مستوى الرضى عن الخدمة
	الإرشاد السياحي Tourism Guides	مرافق صحية Health Facilities	محلات تجارية Shops	فنادق Hotels	المسابح Swimming Pools	المقاهي Coffee Shops	المطاعم والمنتزهات Restaurants & Parks	
Very good	13.8	7.1	8.2	5.8	21.8	8.2	27.9	جيد جداً
Good	21.0	25.5	49.6	19.4	42.4	37.1	47.3	جيد
Fair	4.4	24.7	14.5	1.7	8.4	3.0	6.3	مقبول
Bad	0.4	13.3	8.9	0.0	1.2	0.2	1.0	سيئ
Very bad	0.5	10.1	2.8	0.0	0.6	0.6	0.4	سيئ جداً
Don't know	59.9	19.4	15.9	73.2	25.5	50.8	17.2	لا اعرف
Total	100	100	100	100	100	100	100	المجموع

جدول 9: متوسط إنفاق الأسرة على الرحلة المحلية حسب نوع الإنفاق والمنطقة، 2018

Table 9: Average Households Expenditure during the Domestic Trip by Type of Expenditure and Region, 2018

(Value in USD)

القيمة بالدولار الأمريكي

Type of Expenditure	Region			نوع الإنفاق
	قطاع غزة Gaza Strip	الضفة الغربية West Bank	فلسطين Palestine	
Food and Drinks	10.2	25.8	17.4	الطعام والشراب
Transp. & Telecom.	4.9	23.3	13.4	النقل والاتصالات
Entertainments	**2.5	13.9	7.8	نفقات ترفيهية
Other*	2.5	16.1	8.8	اخرى*
Average	20.1	79.1	47.4	المتوسط

*Other: Includes accommodations, shopping, tourism agencies and other expenditures.

* اخرى: تشمل نفقات المبيت، ومكاتب السياحة والسفر، والتسوق، ونفقات أخرى

**Coefficient of Variation is high, few cases in Gaza Strip

**التباين مرتفع، عدد المشاهدات قليل في قطاع غزة

جدول 10: التوزيع النسبي للأسر حسب تنفيذ رحلات خارجية والمنطقة، 2018

Table 10: Percentage Distribution of Households by Conducting Outbound Trips and Region, 2018

Conducting Outbound Trips	Region			تنفيذ رحلات خارجية
	قطاع غزة Gaza Strip	الضفة الغربية West Bank	فلسطين Palestine	
Conducted	3.4	17.6	12.4	نفذت
Not Conducted	96.6	82.4	87.6	لم تنفذ
Total	100	100	100	المجموع

جدول 11: التوزيع النسبي للأسر التي نفذت رحلات خارجية حسب عدد الرحلات الخارجية والمنطقة، 2018

Table 11: Percentage Distribution of Households that Conducted Outbound Trips by Number of Outbound Trips and Region, 2018

Number of Outbound Trips	Region			عدد الرحلات الخارجية
	قطاع غزة Gaza Strip	الضفة الغربية West Bank	فلسطين Palestine	
1	87.0	77.0	78.1	1
2	8.0	13.5	12.9	2
3+	5.0	9.5	9.0	+3
Total	100	100	100	المجموع

جدول 12: التوزيع النسبي للأسر التي نفذت رحلات خارجية حسب وجهة الرحلة والمنطقة، 2018

Table 12: Percentage Distribution of Households that Conducted Outbound Trips by Destination Country and Region, 2018

Destination Country	Region			وجهة الرحلة
	قطاع غزة Gaza Strip	الضفة الغربية West Bank	فلسطين Palestine	
Jordan	3.8	42.2	38.4	الأردن
Israel	5.9	23.0	21.3	إسرائيل
Saudi Arabia	*12.5	14.7	14.5	السعودية
Turkey	9.2	8.8	8.8	تركيا
Egypt	*54.2	2.1	7.2	مصر
Other countries	14.3	9.3	9.8	دول أخرى
Total	100	100	100	المجموع

*Coefficient of Variation is high, few cases

*التباين مرتفع، عدد المشاهدات قليل في قطاع غزة

جدول 13: التوزيع النسبي للأسر التي نفذت رحلات خارجية حسب عدد المشاركين والمنطقة، 2018

Table 13: Percentage Distribution of Households that Conducted Outbound Trips by Number of Participants and Region, 2018

Number of Participants**	Region			عدد المشاركين**
	قطاع غزة Gaza Strip	الضفة الغربية West Bank	فلسطين Palestine	
0	0.0	0.1	0.1	0
1	*64.0	48.0	49.5	1
2	*23.2	30.0	29.4	2
3	*4.6	9.6	9.1	3
+4	8.2	12.3	11.9	+4
Total	100	100	100	المجموع

*Coefficient of Variation is high, few cases in Gaza Strip

*التباين مرتفع، عدد المشاهدات قليل في قطاع غزة

**Of household members

** من أفراد الأسرة

جدول 14: التوزيع النسبي للأسر التي نفذت رحلات خارجية حسب الهدف الرئيسي للرحلة والمنطقة، 2018

Table 14: Percentage Distribution of Households that Conducted Outbound Trips by Purpose of Trip and Region, 2018

Purpose of Trip	Region			هدف الرحلة
	قطاع غزة Gaza Strip	الضفة الغربية West Bank	فلسطين Palestine	
Entertainment	0.0	40.8	36.8	الإستجمام والراحة
Visit Relatives and Friends	*24.6	34.4	33.5	زيارة الأقارب والأصدقاء
Religious Reasons	*12.5	14.4	14.1	اسباب دينية
Business and Professional Missions	*5.4	5.6	5.6	عمل ومهمات رسمية
Medical Care	40.4	4.2	7.7	الرعاية الصحية
Other	*17.1	0.6	2.3	اخرى
Total	100	100	100	المجموع

*Coefficient of Variation is high, few cases in Gaza Strip

*التباين مرتفع، عدد المشاهدات قليل في قطاع غزة

جدول 15: التوزيع النسبي للأسر التي نفذت رحلات خارجية حسب طريقة تنظيم الرحلة والمنطقة، 2018

Table 15: Percentage Distribution of Households that Conducted Outbound Trips by Method of Trip Organization and Region, 2018

Method of Trip Organization	Region			طريقة تنظيم الرحلة
	قطاع غزة Gaza Strip	الضفة الغربية West Bank	فلسطين Palestine	
Self Arrangement	84.2	58.3	60.8	بشكل شخصي
Tourism and Travel Agency	13.7	32.4	30.6	وكالة سياحة وسفر
Other	2.1	9.3	8.6	اخرى
Total	100	100	100	المجموع

جدول 16: متوسط إنفاق الأسرة على الرحلة الخارجية حسب نوع الإنفاق والمنطقة، 2018

Table 16: Average Households Expenditure during the Outbound Trip by Type of Expenditure and Region, 2018

(Value in USD)

القيمة بالدولار الأمريكي

Type of Expenditure	Region			نوع الإنفاق
	قطاع غزة Gaza Strip	الضفة الغربية West Bank	فلسطين Palestine	
Food and Drinks	*244.4	139.7	150.0	الطعام والشراب
Shopping	*336.6	298.4	302.1	التسوق
Transportations	*398.3	199.5	219.0	النقل
Other	1,372.3	525.6	608.6	اخرى**
Average	2,351.6	1,163.2	1,279.7	المتوسط

*Coefficient of Variation is high, few cases in Gaza Strip

*التباين مرتفع، عدد المشاهدات قليل في قطاع غزة

**Other: Includes Accommodations and Tourism Agencies, Telecommunication and Entertainments

**اخرى: تشمل نفقات المبيت و مكاتب السياحة والسفر والاتصالات ونفقات ترفيهية



**State of Palestine
Palestinian Central Bureau of Statistics**

**Domestic and Outbound Tourism Survey, 2018
Main Results**



PCBS

August, 2019

PAGE NUMBERS OF ENGLISH TEXT ARE PRINTED IN SQUARE BRACKETS.
TABLES ARE PRINTED IN ARABIC FORMAT (FROM RIGHT TO LEFT).

This document is prepared in accordance with the standard procedures stated in the Code of Practice for Palestine Official Statistics 2006

© August, 2019.
All rights reserved.

Citation:

Palestinian Central Bureau of Statistics, 2019. *Domestic and Outbound Tourism Survey, 2018.*
Main Results.
Ramallah - Palestine.

All correspondence should be directed to:
Palestinian Central Bureau of Statistics
P. O. Box 1647, Ramallah – Palestine.
Tel: (970/972) 2 2982700
Fax: (970/972) 2 2982710
Toll Free: 1800300300
E-Mail : diwan@pcbs.gov.ps
Website: <http://www.pcbs.gov.ps>

Reference ID: 2458



القدس

عاصمة الثقافة الإسلامية

al QUDS

Jerusalem, Capital of Islamic Culture 2019

ACKNOWLEDGEMENT

The Palestinian Central Bureau of Statistics (PCBS) extends its sincere gratitude and appreciation to all Palestinian households who contributed to the success of collecting the data and to all workers in the survey for being well dedicated in performing their duties.

The Domestic and Outbound Tourism 2018 survey has been planned and conducted by PCBS's technical team with joint funding from the State of Palestine and the Core Funding Group (CFG) for the year 2019 represented by the Representative office of Norway to State of Palestine.

PCBS also extends its sincere gratitude and appreciation to the members of the Core Funding Group (CFG) for their invaluable contribution in funding the project.

Work Team

- **Technical Committee**

Sadi Almassri
Rawan Abu Farah
Inas AL-Rifai
Hasan Dwekat
Anas Ahmad
Suhair Salhi
Fayez Alghadban
Reem Salah
Imtethal Shuaibi
Ahmad Atiah

Head of the Committee

- **Report Preparation**

Inas AL-Rifai

- **Dissemination Standards**

Hanan Janajreh

- **Preliminary Review**

Fathi Farasin
Mahmoud Abdalrahman
Maher Sbieh
Rania Abu Ghaboush

- **Final Review**

Inaya Zidan

- **Overall Supervision**

Ola Awad

President of PCBS

Table of Contents

Subject	Page
List of Tables	
Introduction	
Chapter One: Terms, Indicators and Classifications	[13]
1.1 Terms and Indicators	[13]
1.2 Classifications	[14]
Chapter Two: Main Findings	[15]
2.1 Domestic Trips	[15]
2.1.1 Frequency of Domestic Trips	[15]
2.1.2 Destination of Domestic Trips in the West Bank	[15]
2.1.3 Destination of Domestic Trips in Gaza Strip	[16]
2.1.4 Organization of Domestic Trips	[16]
2.1.5 Facilities and Services Available at Visited Places	[17]
2.1.6 Average Expenditure on a Domestic Trip	[17]
2.2 Outbound Trips	[18]
2.2.1 Frequency of Outbound Trips	[18]
2.2.2 Destination of Outbound Trips	[19]
2.2.3 Purpose of Outbound Trips	[19]
2.2.4 Organization of Outbound Trips	[19]
2.2.5 Average Expenditure of Outbound Trips	[19]
Chapter Three: Methodology	[21]
3.1 Survey Objectives	[21]
3.2 Questionnaire	[21]
3.3 Sample and Frame	[21]
3.3.1 Target Population	[21]
3.3.2 Sampling Frame	[21]
3.3.3 Sample Size	[21]
3.3.4 Sample Design	[21]
3.3.5 Sample Strata	[21]
3.3.6 Domains	[21]
3.3.7 Weights Calculation	[22]
3.4 Fieldwork Operations	[22]

Subject	Page
3.4.1 Training and Hiring	[22]
3.4.2 Data Collection	[22]
3.4.3 Field Editing and Supervising	[22]
3.4.4 Office Editing and Coding	[23]
3.5 Data Processing	[23]
3.5.1 Programming Consistency Check	[23]
3.5.2 Data Cleaning	[23]
3.5.3 Tabulation	[23]
Chapter Four:	
Quality	[25]
4.1 Accuracy	[25]
4.1.1 Sampling Errors	[25]
4.1.2 Non Sampling Errors	[25]
4.1.3 Response Rate	[26]
4.2 Comparability	[27]
References	[29]
Statistical Tables	33

List of Tables

Table	Page
Table 1: Percentage Distribution of Households in Palestine by conducting Domestic Trips and Region, 2018	35
Table 2: Percentage Distribution of Households in Palestine that Conducted Domestic Trips by Number of Trips and Region, 2018	35
Table 3: Percentage Distribution of Households that Conducted Domestic Trips by Duration and Region, 2018	36
Table 4: Percentage Distribution of Households that Conducted Domestic Trips by Destination of Trip and Region, 2018	36
Table 5: Percentage Distribution of Households that Conducted Domestic Trips by Method of Trip Organization and Region, 2018	37
Table 6: Percentage Distribution of Households that Conducted Domestic Trips by Number of Participants and Region, 2018	37
Table 7: Percentage Distribution of Households that Conducted Domestic Trips according to their Opinion on Availability of Services in Sites Visited in Palestine by Type of Service, 2018	38
Table 8: Percentage Distribution of Households that Conducted Domestic Trips according to the Level of Satisfaction with Services Available in Sites Visited in Palestine by Type of Service, 2018	38
Table 9: Average Households Expenditure during the Domestic Trip by Type of Expenditure and Region, 2018	39
Table 10: Percentage Distribution of Households by Conducting Outbound Trips and Region, 2018	39
Table 11: Percentage Distribution of Households that Conducted Outbound Trips by Number of Outbound Trips and Region, 2018	40
Table 12: Percentage Distribution of Households that Conducted Outbound Trips by Destination Country and Region, 2018	40
Table 13: Percentage Distribution of Households that Conducted Outbound Trips by Number of Participants and Region, 2018	41
Table 14: Percentage Distribution of Households that Conducted Outbound Trips by Purpose of Trip and Region, 2018	41
Table 15: Percentage Distribution of Households that Conducted Outbound Trips by Method of Trip Organization and Region, 2018	42
Table 16: Average Households Expenditure during the Outbound Trip by Type of Expenditure and Region, 2018	42

Introduction

Tourism statistics traditionally represents an important field of official statistics, since they contribute significantly to the economic and market analysis of the tourism sector in Palestine. As a result of the importance of providing statistical data on this sector, the Palestinian Central Bureau of Statistics has implemented a specialized statistical survey on domestic and foreign tourism as major forms of tourism demand.

The Domestic and Outbound Tourism Survey was conducted during (08/01/2019-07/04/2019). The main objective of the survey is to provide basic information about the demand on tourism and enhance the Tourism Satellite Accounts system in Palestine. The data produced by this survey covers expenditures during trips to touristic resorts, households' trips, countries of destination and the facilities and services available in the resorts visited by resident households in Palestine.

This report comprises four chapters: the first chapter lists the Terms, Indicators and Classifications used in this report, the second chapter presents the main findings, while the third and fourth chapters demonstrate and explain the methodology of data collection and tabulation, in addition to data quality and estimates of data sources.

August, 2019

**Ola Awad
President of PCBS**

Chapter One

Terms, Indicators and Classifications

1.1 Terms and Indicators

The following terms and indicators are defined in accordance with the glossary and guide statistical indicators issued by PCBS and certified on the latest international recommendations in statistics and consistent with international systems.

Household:

One person or a group of persons with or without a household relationship, who live in the same housing unit, share meals and make joint provision of food and other essentials of living.

Tourism Trip:

Activity carried out by the traveler to the main destination outside the usual environment, for less than a year, for any main purpose (business, entertainment or personal for another purpose) except as used by a resident of a country or place that is visited by a person. Classified as a visiting tourist or visitor overnight.

Usual Environment:

Usual environment is the place or places a person occupies within their regular routine of life (excepting places visited for leisure or recreational activities only). Usual environment of a person consists of the direct vicinity of his/her home and place of work or study and other places frequently visited.

Domestic Tourism:

Is a tourism trip, which is the main destination inside the country visiting the establishment.

Outbound Tourism:

Is a tourist trip, which is the main destination outside the country visiting the establishment.

Country Destination

The main destination of a tourism trip is defined as the place visited that is central to the decision to take the trip.

The Purpose of the Visit:

The purpose to which it out of the tourists or visiting a place of habitual residence, where this might be the purpose of the goals of entertainment, religious or visit relatives and friends, medical, educational or official business or other purposes.

Number of Tourist Visit Days:

It is the number of days spent by tourists during his trip in the principal place of visit and other places outside the country, just days residence in the country Shrine.

Tourism Expenditure:

Tourism expenditure refers to the amount paid for the purchase of consumer goods and services, as well as valuables, for private use or gifting, for the purposes of tours and during.

These include Visitors expenses themselves, as well as expenses paid or reimbursed by a third party.

Tourism and Travel Agency:

Establishment engaged in doing business for tourist travel services and related activities and sell them through travel agencies or directly to final consumers.

Tourism Guide:

A person who guides the tourists to the tourism sites and regions, and has an ability to provide tourist guidance and translation services to visitors for a fee.

Work and Official Missions:

The work carried out by any traveler, so it does not generate income, such as official business that may be assigned to the person from his or his government, with the exception of the work of a commercial nature or profit. (activities of business).

Region:

According to current administrative divisions, the Palestine were divided into two geographic regions: The West Bank and Gaza Strip. The West Bank was divided into 11 Governorates while Gaza Strip was divided into 5 Governorates.

Jerusalem J1:

Includes those parts of Jerusalem which were annexed by Israeli occupation in 1967. Those parts include the following localities: (Kafr A'qab, Beit Hanina, Shu'fat Camp, Shu'fat, Al 'Isawiya, Sheikh Jarrah, Wadi al Joz, Bab as Sahira, As Suwwana, At Tur, Jerusalem (Al Quds), Ash Shayyah, Ras al 'Amud, Silwan, Ath Thuri, Jabal al Mukabbir, As Sawahira al Gharbiya, Beit Safafa, Sharafat, Sur Bahir, Umm Tuba).

1.2 Classifications:

Classifications used in the process of collection and processing of statistical data adopted by PCBS, According to international standards and with the Palestinian privacy Countries and Citizens Classification, ISO ALPHA-3 Code.

Chapter Two

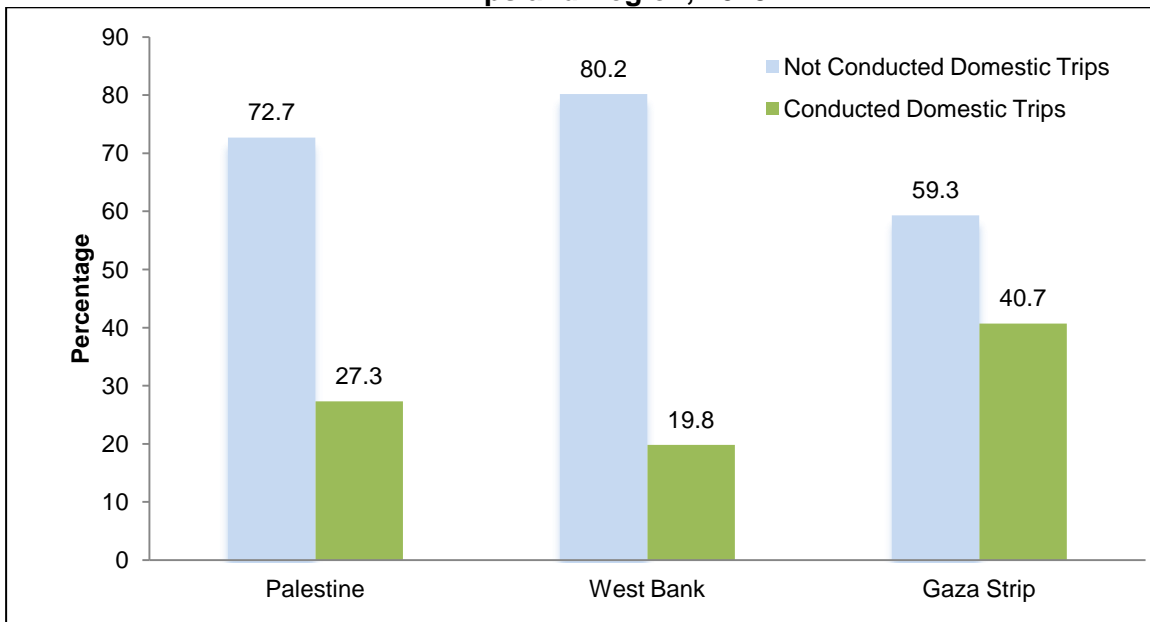
Main Findings

This section presents the main findings of the Domestic and Outbound Tourism Survey for resident households during 2018 and illustrates the characteristics of households; trips and activities inside and outside Palestine. The survey aims at identifying indicators related to the behavior of households in Palestine during their trips, such as expenditure, mode of consumption, destination, average length of stay, in addition to the ways of organizing trips.

2.1 Domestic Trips

The results of the survey indicated that 27.3% of households (one member at least) participated in domestic trips during 2018, while 72.7% did not. Households participating in domestic trips were distributed by region as follows: 19.8% in the West Bank and 40.7% in Gaza Strip, (see table 1).

Percentage Distribution of Households in Palestine by conducting Domestic Trips and Region, 2018



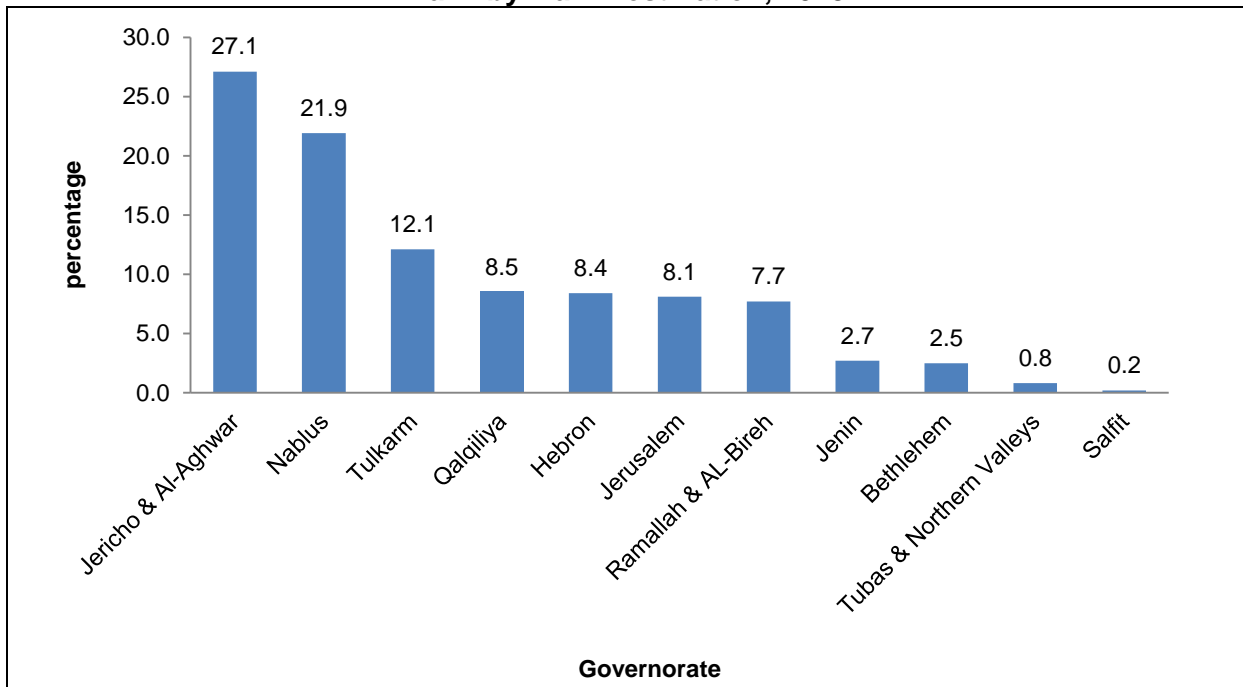
2.1.1 Frequency of Domestic Trips

The survey results for 2018 showed that among the households that conducted a domestic trips; 39.2% participated in one domestic trip, 24.9% conducted two trips, and 35.9% of households conducted three trips or more, (see table 2).

2.1.2 Destination of Domestic Trips in the West Bank

The results indicated that the main destination of domestic trips by households in the West Bank was Jericho & Al Aghwar governorate with 27.1%, followed by 21.9% traveled to Nablus while Tulkarm governorate was 12.1%, (see table 4).

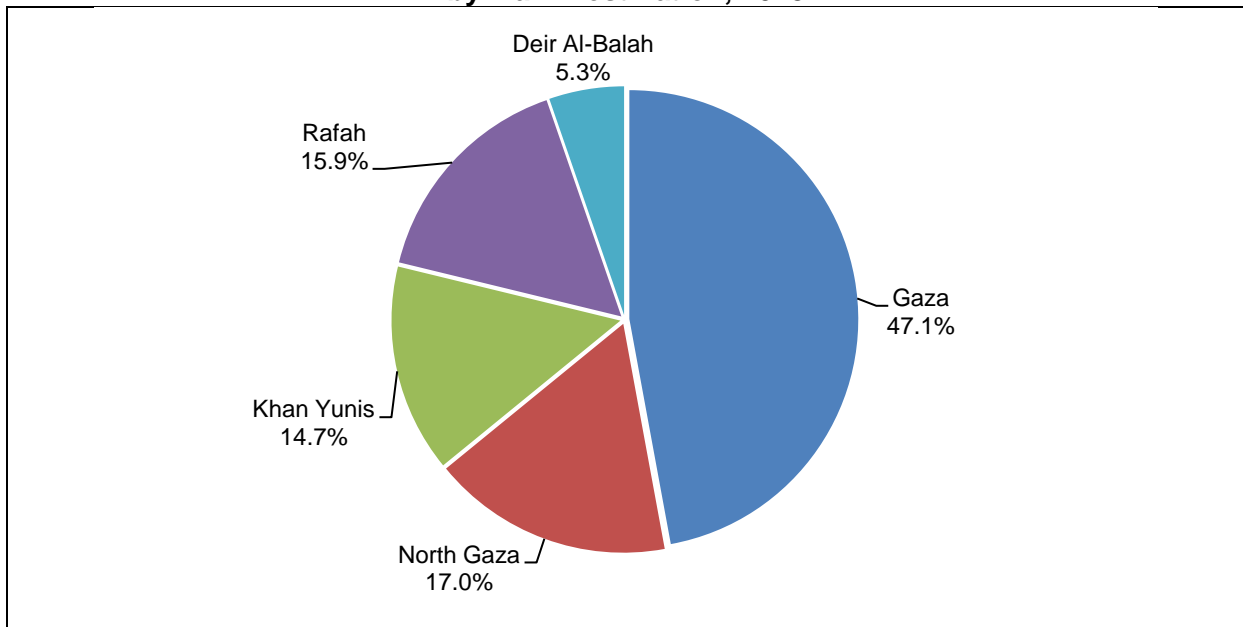
Percentage Distribution of Households that Conducted Domestic Trips in the West Bank by Main Destination, 2018



2.1.3 Destination of Domestic Trips in Gaza Strip

In Gaza Strip, 47.1% of households that conducted domestic trips to Gaza governorate, followed by 17.0% to North Gaza, 15.9% to Rafah, and 14.7% to Khan Yunis governorate, (see table 4).

Percentage Distribution of Households that Conducted Domestic Trips in Gaza Strip by Main Destination, 2018



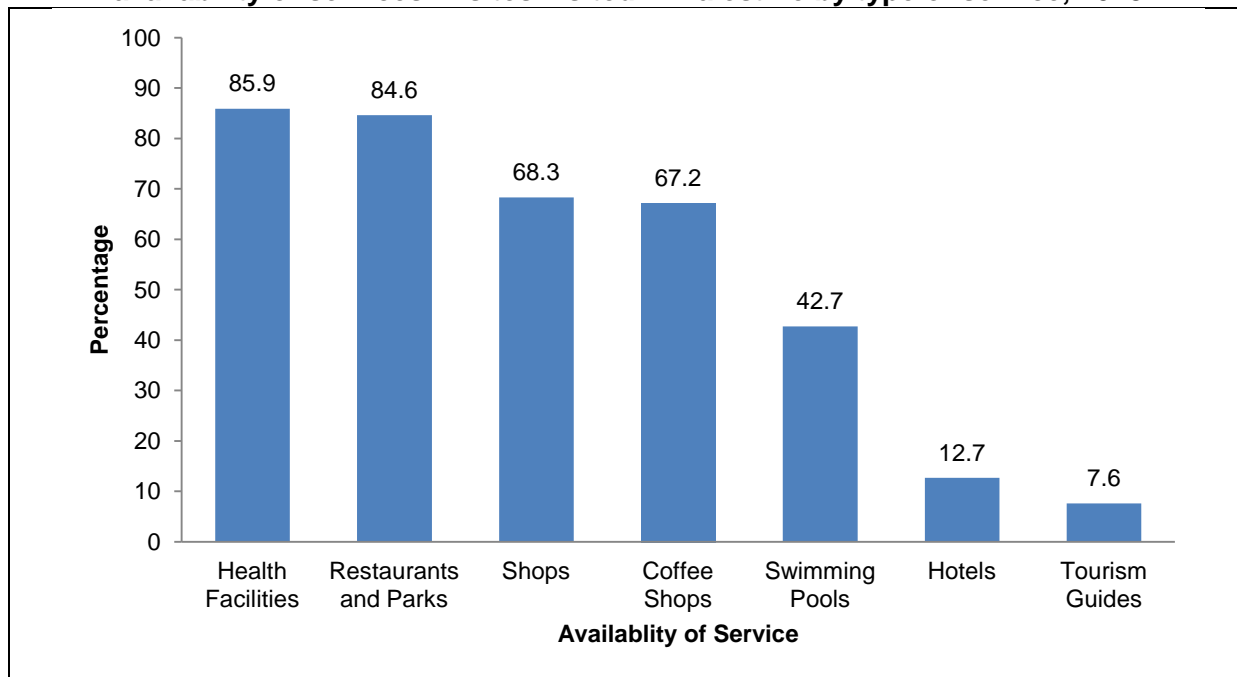
2.1.4 Organization of Domestic Trips

The results indicated that 73.7% of the domestic trips taken by households in Palestine in 2018 were organized independently, 0.1% of the trips were organized by tourism and travel agencies and 26.2% by other ways (educational institutions, associations and others), (see table 5).

2.1.5 Facilities and Services Available at Visited Places

The results of the survey showed that households that carried out domestic trips in 2018 expressed their opinion about the availability of facilities and services in the tourist places visited in Palestine where 85.9% of them reported that the visited sites have health facilities, 84.6% have restaurants and parks, 68.3% have shops, 67.2% have coffee shops, while 42.7% have swimming pools. As for the level of satisfaction of the households with those facilities, the services provided by the restaurant and parks scored 27.9% while swimming pools scored 21.8% and 13.8% for the tourist guidance service available, (see tables 7, 8).

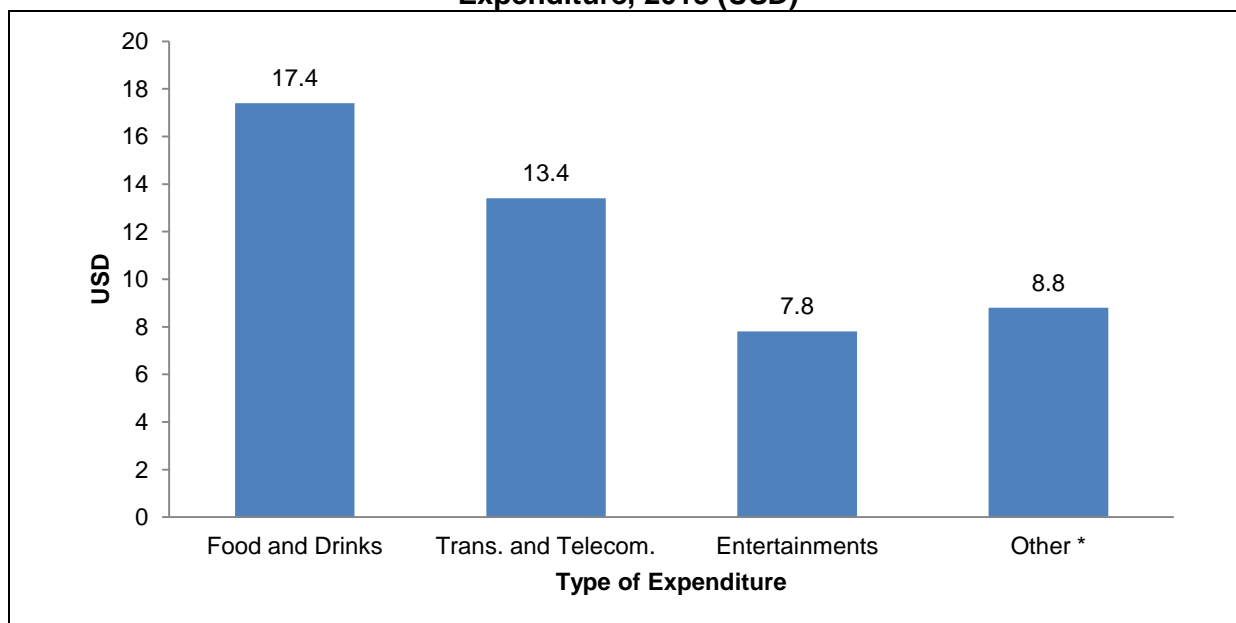
Percentage of households that conducted domestic trips according to their opinion on availability of services in sites visited in Palestine by type of service, 2018



2.1.6 Average Expenditure on a Domestic Trip:

The results of the survey indicated that the average expenditure of the Palestinian households during their domestic trips was (USD 47.4) This average varies according to the region; in the West Bank, it was (USD 79.1) compared to (USD 20.1) in Gaza Strip. Expenditure on food and drinks got the largest share of household spending on the trip of (USD 17.4), followed by transport and communications expenses of (USD 13.4), while expenditures on entertainment were (USD 7.8), and (USD 8.8) on others, (see table 9).

Average Households Expenditure during the Domestic Trip by Type of Expenditure, 2018 (USD)

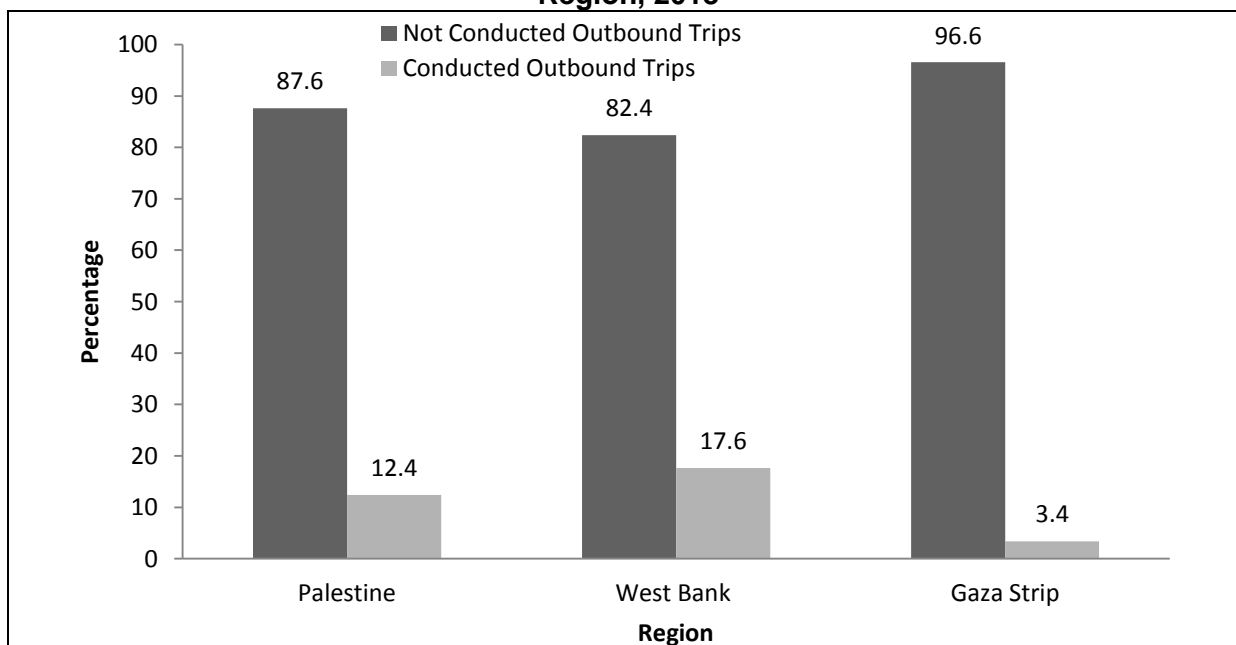


*Other: Includes accommodations, shopping, tourism and travel agencies and other expenditures.

2.2 Outbound Trips:

Survey results indicated that 12.4% of the households (at least one member) conducted trip outside Palestine during 2018, while 87.6% did not. 17.6% of those who travelled abroad were from the West Bank while 3.4% of them were from Gaza Strip, (see table 10).

Percentage Distribution of Households by Conducting Outbound Trips and Region, 2018



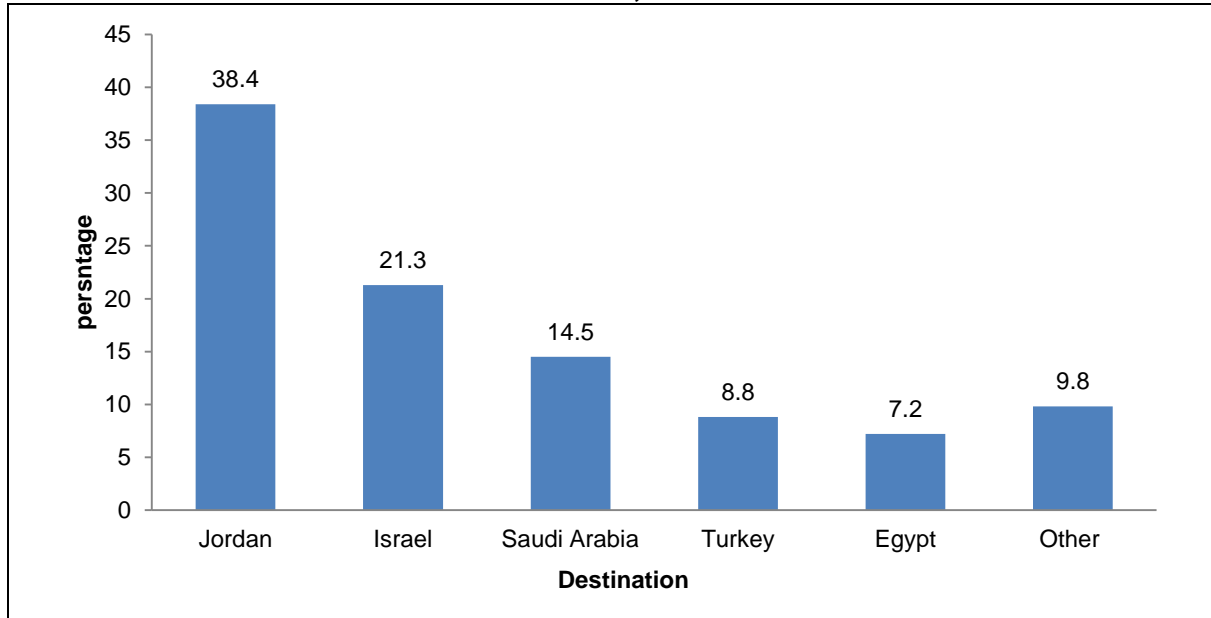
2.2.1 Frequency of Outbound Trips:

Survey results showed that 78.1% of the households in Palestine, of those who conducted a trip, carried out a single outbound trip during 2018, while 12.9% carried out two trips, and 9.0% carried out three trips or more in 2018, (see table 11).

2.2.2 Destination of Outbound Trips:

The results indicated that 38.4% of the households, of those who conducted a trip, visited Jordan, 21.3% visited Israel, 14.5% visited Saudi Arabia, 8.8% visited Turkey and 7.2% visited Egypt, (see table 12).

Percentage Distribution of households that conducted Outbound Trips by Destination, 2018



2.2.3 Purpose of Outbound Trips:

The results of the survey indicated that 36.8% of the households in Palestine of which made trips carried out trips for recreation and, 33.5% rest to visit relatives and friends, 14.1% for religious reasons, 7.7% for health care and 5.6% for business and professional mission, (see table 14).

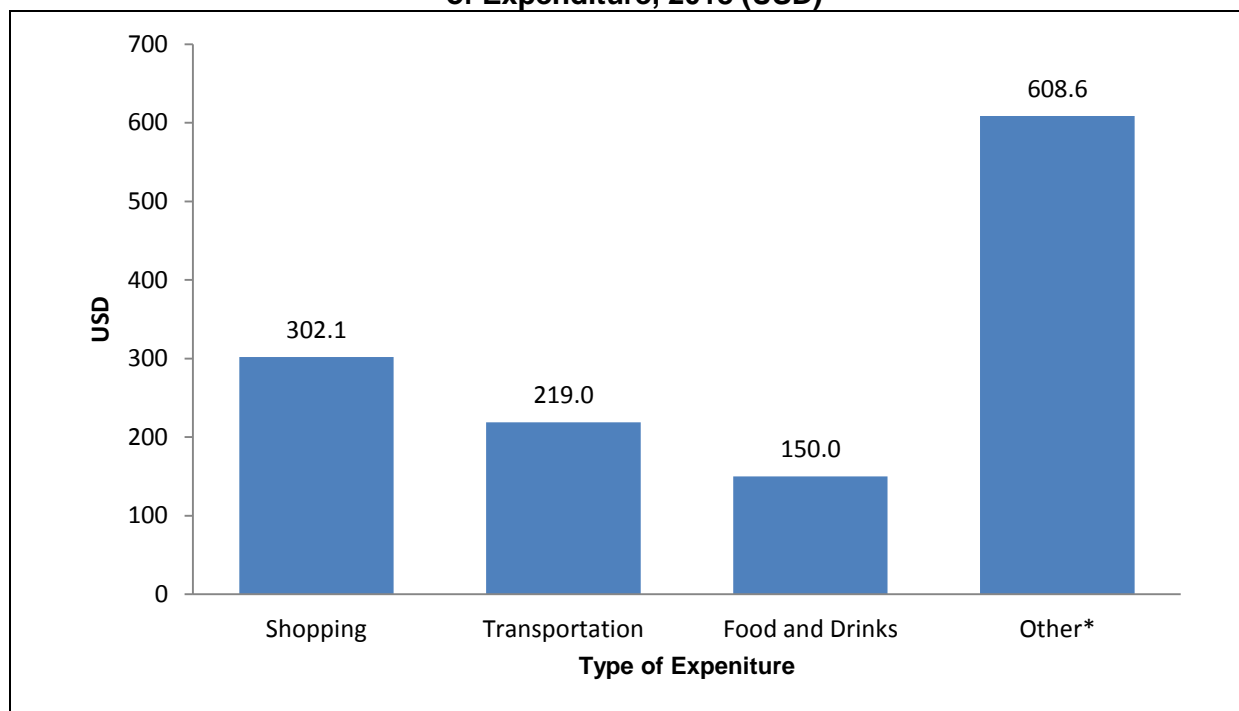
2.2.4 Organization of Outbound Trips:

The results indicated that 60.8% of outbound trips taken by households in Palestine were organized independently while 30.6% of the trips were organized by tourism and travel agencies and 8.6% by other ways, (see table 15).

2.2.5 Average Expenditure of Outbound Trips:

The results of the survey indicated that the average expenditure of the Palestinian households on external trips was (USD 1,279.7). As for the expenditure breakdown, shopping expenses got the largest portion of the household expenditure per trip with (USD 302.1), followed by (USD 219.0) for transportation, and (USD 150.0) for food and drink, and (USD 608.6) for other expenses, (see table 16).

Average Household Expenditure During the Outbound Trips by Type of Expenditure, 2018 (USD)



*Other: includes accommodations, tourism and travel agencies, telecommunication and entertainments

Chapter Three

Methodology

3.1 Survey Objectives

The primary objective is to provide reliable data on the main tourism indicators in Palestine including expenditure during trips to tourist resorts, trips conducted by households, destination countries, and the facilities and services available in the resorts visited by resident households in Palestine.

3.2 Questionnaire

The tourism questionnaire was designed in accordance with international experiences and international standards and recommendations for the most important indicators, taking into account the unique situation of Palestine.

3.3 Sample and Frame

3.3.1 Target Population

It consists of Palestinian households who normally reside in state of Palestine (West Bank and Gaza Strip) during 2019.

3.3.2 Sampling Frame

The sampling frame consists of master sample which were enumerated in 2017 census, each numeration area consists of buildings and housing units with average of about 150 households in it. These enumeration areas are used as primary sampling units (PSUs) in the first stage of the sampling selection.

3.3.3 Sample Size

The sample size is 7,664 households.

3.3.4 Sample Design

The sample for this survey is the same as that of the Labour Force Survey (LFS), which has been conducted quarterly by PCBS since 1995. The Domestic and Outbound Tourism survey is attached with the LFS in the first quarter of 2019.

The sample is two stage stratified cluster sample with two stages:

first stage: selection a stratified sample of 536 EA with (pps) method.

second stage: selection a random area sample of 15 households from each enumeration area selected in the first stage.

3.3.5 Sample Strata

The population was divided by:

- 1- Governorate (16 governorates, where Jerusalem was considered as two statistical areas)
- 2- Type of Locality (urban, rural, camps).

3.3.6 Domains

1. State of Palestine.
2. Region (West Bank, Gaza Strip).

3.3.7 Weights Calculation

The weight of statistical units (sampling unit) in the sample is defined as the mathematical inverse of the selection probability where the sample of the survey is a two-stage stratified cluster sample. In the first stage, we calculate the weight of enumeration areas depending on the probability of each enumeration area (a random pps sample). In the second stage, we calculate the weight of households in each enumeration area, initial household weights resulted from the product of weight of the first stage and weight of the second stage. Final household weights were obtained after adjustment of initial weights with the household estimates mid-2019 on the level of design strata (governorate, locality type).

3.4 Fieldwork Operations

Field operations represent the real work of the survey in obtaining the data required from its primary sources. Ensuring success at this stage is one of the key issues that has been worked out thoroughly.

This included the provision of all technical and administrative requirements, including training operations and the provision of the necessary material to perform the work in the best possible manner.

3.4.1 Training and Hiring

Fieldworkers were trained on various field operations in general within the memorial session held by the Labor Force Survey for fieldworkers and supervisors to review the problems before the survey began. The training of field researchers involved data collection and fieldwork, including questions, recording responses and interviewing literature, as well as specific training focusing on the specificity of the Domestic and Outbound Tourism Survey, including survey questionnaire, tourism questions, terminology and concepts used in the survey. The training was conducted in Ramallah for fieldworkers who worked in the northern, central and southern West Bank, and in Gaza for fieldworkers who worked in Gaza Strip, where it was used the video conference technology to train the fieldworkers in Gaza Strip.

3.4.2 Data Collection

Started collect data in 08/01/2019 and end in 07/04/2019 in a corresponding interview method for households were established in the State of Palestine in 2019. Data were collected using PC-tablet devices in the West Bank and Gaza Strip, while used of paper forms in Jerusalem (J1).

3.4.3 Field Editing and Supervising

- Data collection and coordination are carried out in the field according to the pre-prepared plan, where instructions, models and tools are available for fieldwork.
- Audit process on the PC-Tablet is through the establishment of all automated rules and the Office on the program to cover all the required controls according to the criteria specified.
- For privacy of Jerusalem (J1) collected data in a paper. Then supervisor verifies the questionnaire in a formal and technical manner according to the pre-prepared audit rules.
- Field work is carried out by the project coordinator, supervisors and project management to check editing questionnaire and work of fieldworker.

3.4.4 Office Editing and Coding

The office editing was conducted only for Jerusalem (J1), because it was used paper forms. The countries were then coded according to the National Coding Guide.

3.5 Data Processing

The questionnaire is programmed on the PC-tablet devices to collect data and store it; thus cutting short several stages since the data is collected, checked and entered in one single stage. This technique requires good skills in using the devices and understanding the questionnaire including all the options available to obtain correct and accurate data from the source. This data collection method was used in the West Bank excluding Jerusalem (J1) and Gaza Strip.

3.5.1 Programming Consistency Check

PCBS started collecting data since 1st quarter 2013 using the hand held devices in Palestine excluding Jerusalem (J1) and Gaza Strip, the program used in HHD called Sql Server and Microsoft dot Net which was developed by General Directorate of Information Systems, with beginning 1st quarter 2016, collecting data by using PC-tablet devices in West Bank (excluding Jerusalem (J1)) and Gaza Strip.

Using PC-tablet devices reduced the data processing stages, the fieldworkers collect data and sending data directly to server then the project manager can withdrawal the data at any time he needs.

In order to work in parallel with Jerusalem (J1), an office program was developed using the same techniques by using the same database for the PC-tablet devices.

3.5.2 Data Cleaning

After the completion of the entry and audit phase, the data is cleaned by conducting internal tests for the outlier answers and comprehensive audit rules through using SPSS program to extract and modify errors and discrepancies, to prepare clean and accurate data ready for tabulation and publishing.

3.5.3 Tabulation

After finished from checked and cleaned of any errors of data, tabulation have been prepared for this purpose extracted accordingly.

Chapter Four

Quality

The concept of data quality encompasses many aspects, from initial survey planning to how to publish, understand and utilize data. There are seven dimensions of statistical quality: relevance to reality, accuracy, time, accessibility, comparability, consistency, and completeness.

4.1 Accuracy

4.1.1 Sampling Errors

Data of this survey affected by sampling errors due to use of the sample and not a complete enumeration. Therefore, certain differences are expected in comparison with the real values obtained through censuses. Variance were calculated for the most important indicators, the variance table is attached with the final report. There is no problem to disseminate results at the national level and at the level of region (West Bank , Gaza Strip).

Summary for variance calculation for main indicators

Indicator	Estimate	Standard Error	C.V%	95% confidence Interval	
				Lower	Upper
Percentage of Households conducted domestic trips in Palestine during 2018	27.3	0.8	2.9	25.8	28.9
Percentage of Households conducted domestic trips in the West Bank during 2018	19.8	1.0	4.9	18.0	21.8
Percentage of Households conducted outbound trips during 2018	12.4	0.5	4.4	11.4	13.6
Percentage of Households not conducted outbound trips in Gaza Strip during 2018	96.6	0.4	0.4	95.7	97.4
Average of household expenditure (USD) on food and drink for whom conducted Outbound trips during 2018	150.0	10.2	6.8	129.9	170.1
Average of household expenditure (USD) on food and drink for whom conducted domestic trips in Gaza Strip during 2018	10.2	0.5	4.7	9.3	11.2

4.1.2 Non Sampling Errors

Non-statistical errors are possible at all stages of the project, during data collection or processing. These are referred to as non-response errors, response errors, interviewing errors and data entry errors. To avoid errors and reduce their effects, strenuous efforts were made to train the field workers intensively. They were trained on how to carry out the interview, what to discuss and what to avoid, applying practical and theoretical training during the training course.

The implementation of the survey encountered non-response where the case (household was not present at home) and (Refused to cooperate) during the fieldwork visit become the high

percentage of the non response cases. The total non-response rate reached 15.9% which is very low once compared to the household surveys conducted by PCBS, The refusal rate reached 3.1% which is relatively low percentage compared to the household surveys conducted by PCBS, and the reason is the short questionnaire and the experience of field workers.

4.1.3 Response Rate

The survey sample consists of about 7,664 households of which 5,870 households completed the interview; whereas 3,720 households from the West Bank and 2,150 households in Gaza Strip. Weights were modified to account for non-response rate. The response rate was 84.1%.

Response, Non-Response Cases and Over Coverage

Response, Non-Response Cases and Over Coverage	No. of cases
Household completed	5,870
Non-response cases	
Traveling households	118
No one at home	546
Refused to cooperate	218
No available information	24
Other	203
Over coverage cases	
Unit does not exist	180
Vacant Housing unit	505
Total sample size	7,664

Response and Non-Response Formulas:

$$\text{Percentage of over coverage errors} = \frac{\text{Total cases of over coverage}}{\text{Number of cases in original sample}} \times 100\%$$

$$= 8.9\%$$

$$\text{Non response rate} = \frac{\text{Total cases of non response}}{\text{Net Sample size}} \times 100\%$$

$$= 15.9\%$$

Net sample = Original sample – cases of over coverage

$$\text{Response rate} = 100\% - \text{non-response rate}$$

$$= 84.1\%$$

Treatment of non-response cases using weight adjustment

$$fg = \frac{\sum_{ng} wi - \sum_{o.c} wi}{\sum_{rg} wi}$$

Where

wi : the primary weight before adjustment for the household i

g: adjustment group by (governorate, locality type).

fg: weight adjustment factor for the group g.

$\sum_{ng} wi$: Total weights in group g

$\sum_{o.cg} wi$: Total weights of over coverage cases

$\sum_{rg} wi$: Total weights of response cases

We calculate fg for each group ,and final we obtain the final household weight ($w'i$) by using the following formula:

$$w'i = wi * fgi$$

4.2 Comparability

As illustrated below, the survey data is comparable geographically and across time series by comparing data from different geographical areas to data of previous surveys. The main indicators regarding domestic and outbound trips were compared with the previous survey data.

The following table shows the values of the domestic and external tourism survey indicators for several years:

Indicator	Year	Region		
		Palestine	West Bank	Gaza Strip
Percentage of Households conducting Domestic Trips	2005	34.0	27.7	46.2
	2006	42.7	35.5	57.6
	2008	29.8	27.8	33.9
	2009	38.1	33.9	47.9
	2010	37.8	34.2	44.7
	2012	34.8	20.1	62.3
	2014	36.9	32.5	45.5
	2016	28.3	12.8	56.6
	2018	27.3	19.8	40.7
Percentage of Households conducting Outbound Trips	2004	12.5	15.5	6.6
	2009	15.6	21.9	0.7
	2010	11.4	16.4	2.0
	2012	10.9	13.3	6.4
	2014	16.1	21.6	5.5
	2016	10.7	15.2	2.5
	2018	12.4	17.6	3.4

References

1. United Nations, 1994. Recommendations on Tourism Statistics. New York.
2. International Recommendations for Tourism Statistics 2008. United Nations , New York, 2011.
3. Tourism Satellite Account: Recommended Methodological frame work 2008. United Nations , New York, 2011.
4. Palestinian Central Bureau of Statistics, 1999-2018. Outbound and Tourism Survey 1998-2017, Main Results. Ramallah- Palestine