



دولة فلسطين
الجهاز المركزي للإحصاء الفلسطيني

النشاط الفندقي في الضفة الغربية
النشرة السنوية - 2018



تم إعداد هذا التقرير حسب الإجراءاا المعيارىة المحددة فى ميثاق
الممارساا للإحصاءاا الرسمىة الفلسطينىة 2006

© شوال 1440 هـ - تموز، 2019.
جمىع الحقوق محفوظة.

فى حالة الاقتباس، ىرجى الإشارة إلى هذه المطبوعة كالتالى:

الجهاز المركزى للإحصاء الفلسطينى، 2019. النشاط الفندقى فى الضفة الغربىة، النشرة السنوىة - 2018.
رام الله - فلسطين.



العقدس

عاصمة الثقافة الإسلامىة

al QUDS

Jerusalem, Capital of Islamic Culture 2019

جمىع المراسلااا توجه إلى:

الجهاز المركزى للإحصاء الفلسطينى

ص.ب. 1647، رام الله - فلسطين

هاتف: (970/972) 2 2982700

فاكس: (970/972) 2 2982710

الرقم المجانى: 1800300300

برىد إلكترونى: diwan@pcbs.gov.ps

صفحة إلكترونىة: <http://www.pcbs.gov.ps>

الرقم المرجعى: 2441



شكر وتقدير

يتقدم الجهاز المركزى للإحصاء الفلسطينى بجزيل الشكر والتقدير لجميع أصحاب ومدراء وموظفى الفنادق على تعاونهم فى إنجاح جمع بيانات المسح، وإلى جميع العاملين فى هذا المسح لما أبدوه من حرص منقطع النظير أثناء تأدية واجبهم.

لقد تم تخطيط وتنفيذ مسح النشاط الفندقى فى الضفة الغربية، 2018، بقيادة فريق فنى من الجهاز المركزى للإحصاء الفلسطينى، وبدعم مالى مشترك بين كل من دولة فلسطين ومجموعة التمويل الرئيسية للجهاز (CFG) لعام 2018 ممثلة بمكتب الممثلة النرويجية لدى دولة فلسطين.

يتقدم الجهاز المركزى للإحصاء الفلسطينى بجزيل الشكر والتقدير إلى أعضاء مجموعة التمويل الرئيسية للجهاز (CFG) على مساهمتهم القيمة فى تنفيذ هذا المشروع.

فريق العمل

- **اللجنة الفنية**
رئيس اللجنة
فتحي فراسين
ايناس الرفاعي
فايز الغضبان
لبنى سمور
- **إعداد التقرير**
ايناس الرفاعي
- **تدقيق معايير النشر**
حنان جناجره
- **المراجعة الأولية**
فتحي فراسين
محمود عبد الرحمن
ماهر صبيح
رانيا أبو غبوش
- **المراجعة النهائية**
عناية زيدان
- **الإشراف العام**
رئيس الجهاز
علا عوض

تنويه للمستخدمين

- يرجع التغيير فى عدد الفنادق والغرف والأسيرة خلال الأشهر للعام 2018، بسبب وجود عدد من الفنادق توقفت مؤقتاً عن العمل لإجراء عمليات الترميم والصيانة، وبياناتها غير مدرجة فى النتائج الواردة فى هذه النشرة خلال تلك الأشهر، والبيانات الواردة فى النشرة تشمل بيانات الفنادق التى استجابت.
- البيانات تشمل كافة المنشآت التى تمارس النشاط الفندقى، سواء كانت مصنفة أم غير مصنفة.
- تم نشر المؤشرات الفندقية لمحافظة القدس منفردة عن منطقة وسط الضفة الغربية.
- لم يتم نشر بيانات النشاط الفندقى فى قطاع غزة فى هذه النشرة، بسبب عدم تمكن الباحثين الميدانيين من جمع البيانات المطلوبة.

قائمة المحتويات

الصفحة	الموضوع
	قائمة الجداول المقدمة
17	المصطلحات والمؤشرات: الفصل الأول:
19	النتائج الرئيسىة: الفصل الثانى:
19	1.2 توزيع الفنادق العاملة حسب المنطقة خلال العام 2018
20	2.2 المرافق العامة فى الفنادق، كانون أول 2018
20	3.2 عدد العاملين فى الفنادق خلال العام 2018
20	4.2 عدد النزلاء خلال العام 2018
21	5.2 لىالى المبيت خلال العام 2018
22	6.2 إشغال الغرف والأبسرة خلال العام 2018
23	المنهجىة: الفصل الثالث:
23	1.3 أهداف المسح
23	2.3 استمارة المسح
23	3.3 الإطار والعىنة
23	1.3.3 مجتمع الهدف
23	2.3.3 اطار المعاىنة
24	4.3 العمليات المىدانىة
24	1.4.3 التدريب والتعىين
24	2.4.3 جمع البىانات
24	3.4.3 الإشراف والتدقىق المىدانى
24	4.4.3 التدقىق المكتبى والترمىز
24	5.3 معالجه البىانات
24	1.5.3 برنامج الادخال وقواعد التدقىق
25	2.5.3 تنظىف البىانات
25	3.5.3 استخراج النتائج
27	الجودة: الفصل الرابع:
27	1.4 الدقة
27	1.1.4 أخطاء المعاىنة

الصفحة	الموضوع
27	2.1.4 أخطاء غير المعافنة
28	3.1.4 معدلات الاجابة
28	2.4 مقارنة البفاناف
29	المراجع
31	الجداول الاحصاففة

قائمة الجداول

الصفحة	الجدول
33	جدول 1-1: المؤشرات الرئىسة للنشاط الفندقى فى الضفة الغربىة حسب الشهر، 2018
34	جدول 2-1: توزيع الفنادق والغرف والأسرة فى الضفة الغربىة حسب فئات عدد الغرف، 2018
35	جدول 3-1: عدد العاملين فى الفنادق فى الضفة الغربىة حسب الشهر وطبىعة العمل والجنس، 2018
36	جدول 4-1: عدد النزلاء فى الفنادق فى الضفة الغربىة حسب الشهر والجنسىة، 2018
37	جدول 5-1: التوزيع النسبى للنزلاء فى الفنادق فى الضفة الغربىة حسب الشهر والجنسىة، 2018
38	جدول 6-1: عدد لىالى المبيت فى الفنادق فى الضفة الغربىة حسب الشهر والجنسىة، 2018
39	جدول 7-1: التوزيع النسبى لللىالى المبيت فى الفنادق فى الضفة الغربىة حسب الشهر والجنسىة، 2018
40	جدول 8-1: معدل مدة إقامة النزىل (لىلة/نزىل) فى الفنادق فى الضفة الغربىة حسب الشهر والجنسىة، 2018
41	جدول 1-2: المؤشرات الرئىسة للنشاط الفندقى فى الضفة الغربىة حسب المنطقة والربع، 2018
43	جدول 2-2: متوسط عدد غرف الفنادق فى الضفة الغربىة حسب المنطقة والربع والسعة، 2018
44	جدول 3-2: عدد الفنادق والغرف المتاحة والتجهيزات المتوفرة فىها فى الضفة الغربىة حسب المنطقة فى شهر كانون أول 2018
45	جدول 4-2: المرافق العامة المتوفرة فى الفنادق فى الضفة الغربىة حسب المنطقة فى شهر كانون أول، 2018
46	جدول 5-2: متوسط عدد العاملين فى الفنادق فى الضفة الغربىة حسب المنطقة والربع وطبىعة العمل والجنس، 2018
47	جدول 6-2: عدد النزلاء فى الفنادق فى الضفة الغربىة حسب المنطقة والربع والجنسىة، 2018
49	جدول 7-2: التوزيع النسبى للنزلاء فى الفنادق فى الضفة الغربىة حسب المنطقة والربع والجنسىة، 2018
51	جدول 8-2: عدد لىالى المبيت فى الفنادق فى الضفة الغربىة حسب المنطقة والربع والجنسىة، 2018
53	جدول 9-2: التوزيع النسبى لللىالى المبيت فى الفنادق فى الضفة الغربىة حسب المنطقة والربع والجنسىة، 2018
55	جدول 10-2: معدل مدة إقامة النزىل (لىلة/نزىل) فى الفنادق فى الضفة الغربىة حسب المنطقة والربع والجنسىة، 2018

المقدمة

تشهد إحصاءات السىاحة اهتماماً متزايداً من الأجهزة الإحصائىة فى الدول المختلفة نظراً لأهمىة توفير البىانات الإحصائىة فى دعم أنشطة السىاحة التى تساهم بشكل فعال فى تعزيز الإقتصاد الوطنى. ومن المتوقع أن يحتل هذا القطاع حصة كبرىة من الناتج المحلى الإجمالى فى حال استغلال الموارد الكامنة فىه، وذلك لكون فلسطين غنىة بالموارد السىاحىة الجاذبة لشرائح كبرىة من سكان العالم على اختلاف جنسىاتهم وثقافتهم.

لقد بدأ تنفيذ هذا المسح بصورة دورىة ابتداءً من الربىع الأول من العام 1996، من خلال استمارات شهرىة تسجل فىها البىانات المتعلقة بنزلاء كل فندق، وذلك بناءً على توصىات منظمة السىاحة العالمىة والإتحاد الأوروبى فى هذا المجال. حىث يتم نشر النتائج لكل عام فى تقرير سنوى.

تغطى هذه النشرة نتائج مسح النشاط الفندقى فى الضفة الغربىة خلال العام 2018، إذ يوفر هذا المسح مؤشرات هامة حول النشاط الفندقى وحركة النزلاء فى الفنادق الفلسطينىة، وتشمل هذه المؤشرات، عدد الفنادق العاملة وعدد الغرف والأسرة المتوفرة فىها، والتجهىزات فى الفنادق وفى الغرف، وعدد العاملين، وعدد لىالى المبىت فى الفنادق خلال فترة الإسناد الزمنى، وعدد النزلاء حسب الجنسىة، ومعدلات إشغال الغرف والأسرة فى الفندق.

ىأمل الجهاز أن ىسهه هذا التقرير فى توفير البىانات اللازمة حول الحركة السىاحىة فى فنادق الضفة الغربىة، وأن ىساعد متخذى القرار وصانعى السىاسات فى مسىرة التتمىة الوطنىة الشاملة.

والله ولى التوفىق،،،

علا عوض
رئىس الجهاز

تموز، 2019

الفصل الأول

المصطلحات والمؤشرات

لقد تم الرجوع إلى أحدث التعاريف الدولية المتعلقة بإحصاءات السياحة في عرض وشرح هذه المفاهيم والمصطلحات وذلك لتتناسب مع توصيات الأمم المتحدة، كما أن هذه المفاهيم والمصطلحات متوافقة مع باقي المواضيع المتقاطعة في الجهاز المركزي للإحصاء الفلسطيني.

وتشتمل أهم المفاهيم والمصطلحات المذكورة في هذا التقرير على ما يلي:

الفندق:

هو منشأة تصنف ضمن منشآت الإقامة السياحية الجماعية التي توفر المبيت للزائر. ويشترط في الفندق أن يكون عدد الأماكن المتوفرة فيه تستوعب مجموعة أشخاص يزيد عن معدل عدد أفراد عائلة واحدة وتكون تحت إدارة موحدة وتقدم خدمات وتسهيلات تشمل خدمة الغرف واعداد الأسرة يوميا وتنظيف المرافق الصحية، وتصنف الفنادق في درجات وفئات وفقا للتسهيلات والخدمات التي تقدمها.

الفنادق العاملة:

هي الفنادق التي تدخل ضمن اطار العينة والنتائج، ويستثنى من ذلك الفنادق المتوقفة عن العمل لإجراء عمليات الترميم والصيانة، والفنادق التي ترفض استيفاء بيانات المسح.

الغرف الفندقية المتاحة:

الغرف المعدة للاستخدام من النزلاء للمبيت. وتكون الغرف مفردة أو ثنائية أو ثلاثية أو رباعية، وقد أدرجت الغرف التي تشمل أكثر من أربعة أسرة تحت بند (أخرى). أما الجناح فيتألف من غرفة نوم واحدة أو أكثر وصالة وحمام خاص.

الغرف والأسرة المتاحة:

تشمل ما هو قابل للإشغال من غرف وأسرة خلال فترة المسح باستثناء ما هو مغلق للصيانة أو لأي سبب كان.

النزلاء:

هم الأشخاص الذين يبيتون في الفندق، ويستخدمون مرافقه وخدماته، ويعتبر كل من يترك الفندق ولو لليلة واحدة ثم يعود للفندق ثانية بمثابة نزيل جديد.

إجمالي عدد ليالي المبيت في جميع الفنادق العاملة (مؤشر):

مؤشر يقيس إجمالي عدد الاسرة المحجوزة للنزلاء في الفنادق لأجل المبيت، سواء أ تم المبيت فعليا أو لم يتم، وحدة القياس ليلة مبيت.

عدد الغرف الفندقية المشغولة (مؤشر):

عدد الغرف التي تم حجزها ومدفوعة الأجر من قبل النزلاء لاستخدامها لغرض المبيت. وتعتبر الغرفة مشغولة سواء استخدمت فعليا أو لم تستخدم.

متوسط إشغال (الغرف، الأبرة) (مؤشر):

مؤشر يقىس متوسط اشغال الغرف، الأبرة فى الفنادق العاملة خلال فترة محددة.

نسبة إشغال (الغرف، الأبرة) (مؤشر):

مؤشر يقىس نسبة اشغال الغرف، الأبرة فى الفنادق العاملة خلال فترة محددة.

معدل مدة الإقامة فى الفنادق (مؤشر):

مؤشر يقىس معدل اقامة النزلاء فى الفنادق العاملة.

شمال الضفة الغربىة:

تشمل محافظات جنين، طوباس والأغوار الشمالىة، طولكرم، نابلس، قلقىلوىة، سلفىة.

وسط الضفة الغربىة:

تشمل محافظات رام الله والبىرة، وأرىحا والأغوار، والقدس.

جنوب الضفة الغربىة:

تشمل محافظتى بىة لحم والخلىل

معادلات احتساب الجداول:

$$1. \text{ متوسط إشغال الغرف} = \frac{\text{مجموع الغرف المشغولة خلال (الشهر/الربع/السنة)}}{\text{عدد أيام (الشهر/الربع/السنة)}}$$

$$2. \text{ النسبة المئوية لإشغال الغرف} = \frac{\text{مجموع الغرف المشغولة خلال (الشهر/الربع/السنة)}}{100 \times \text{عدد أيام (الشهر/الربع/السنة)}} \times \text{عدد الغرف المتاحة}$$

$$3. \text{ متوسط إشغال الأبرة} = \frac{\text{مجموع الأبرة المشغولة خلال (الشهر/الربع/السنة)}}{\text{عدد أيام (الشهر/الربع/السنة)}}$$

$$4. \text{ النسبة المئوية لإشغال الأبرة} = \frac{\text{مجموع الأبرة المشغولة خلال (الشهر/الربع/السنة)}}{100 \times \text{عدد أيام (الشهر/الربع/السنة)}} \times \text{عدد الأبرة المتاحة}$$

$$5. \text{ النسبة المئوية للنزلاء حسب الجنسىة} = \frac{\text{عدد النزلاء حسب كل جنسىة}}{100 \times \text{مجموع النزلاء لكافة الجنسىات}}$$

$$6. \text{ معدل مدة الإقامة} = \frac{\text{عدد لىالى المبىة}}{\text{عدد النزلاء}}$$

الفصل الثانى

النتائج الرئىسىة

ىعرض هذا التقرير النتائج الرئىسىة لمسح النشاط الفندقى فى الضفة الغربىة خلال عام 2018، وىغطى كافة الفنادق العاملة التى استجابت فى المسح فى الضفة الغربىة.

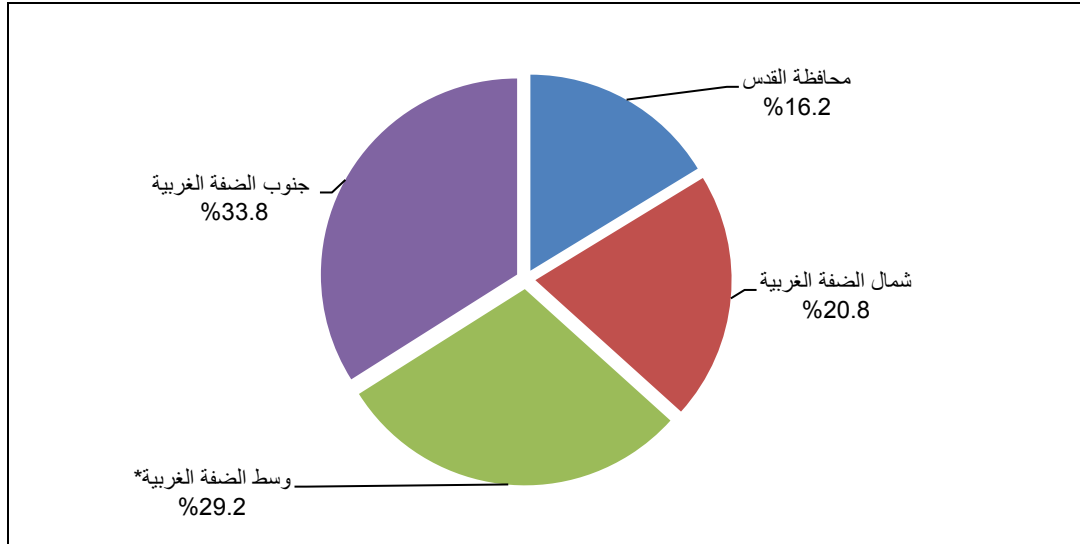
1.2 توزىع الفنادق العاملة حسب المنطقة خلال العام 2018

بلغ عدد الفنادق التى استجابت فى المسح 130 فندقاً عاملاً كما فى نهاية العام 2018، ىتوفر فىها ما متوسطه 7,404 غرفة، وتضم ما متوسطه 16,252 سريراً.

وتتوزع الفنادق والغرف والأسرة فى الضفة الغربىة حسب المنطقة كالتالى:

- منطقة شمال الضفة الغربىة: 27 فندقاً ىتوفر فىه 529 غرفة، و1,412 سريراً.
- منطقة وسط الضفة الغربىة*: 38 فندقاً ىتوفر فىها 1,677 غرفة، و3,452 سريراً.
- محافظة القدس: 21 فندقاً ىتوفر فىها 1,425 غرفة، و3,153 سريراً.
- منطقة جنوب الضفة الغربىة: 44 فندقاً ىتوفر فىها 3,772 غرفة، و8,235 أسرة، (انظر/ى جدول 2-1)

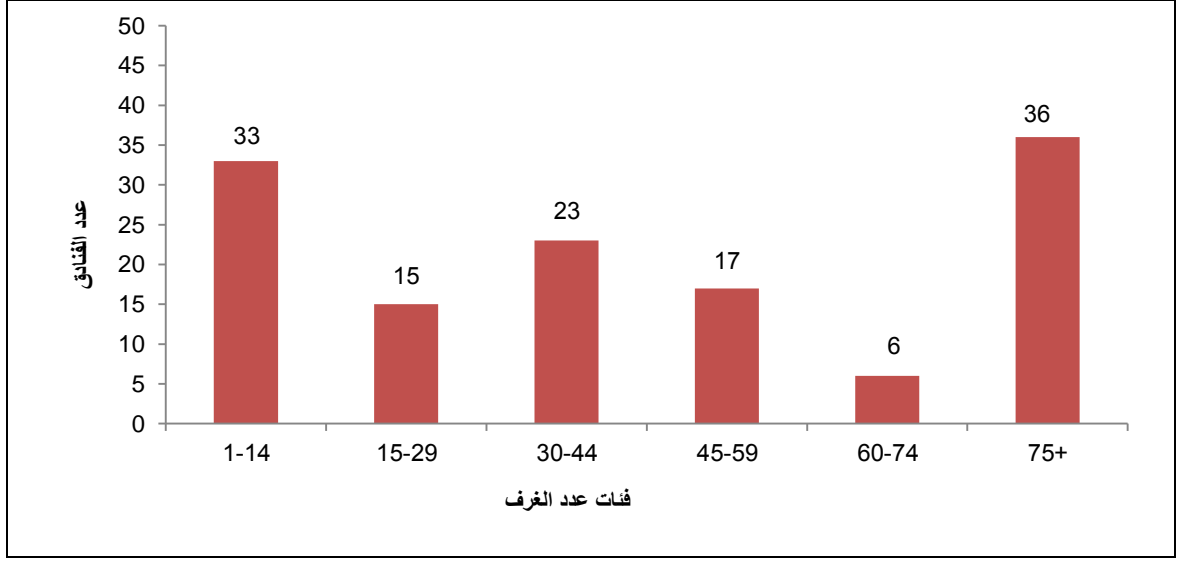
التوزىع النسبى للفنادق العاملة حسب المنطقة كما فى شهر كانون أول، 2018



*منطقة وسط الضفة الغربىة لا تشمل محافظة القدس

فىما ىتعلق بتوزىع الفنادق العاملة بناءً على عدد الغرف المتوفرة فىها فى شهر كانون أول 2018، فإن ما مجموعه 36 فندقاً ىحتوى على 75 غرفة فأكثر، فى حىن بلغ عدد الفنادق التى تحتوى على 14 غرفة فأقل نحو 33 فندقاً، (انظر/ى جدول 2-1).

عدد الفنادق حسب فئات عدد الغرف فى شهر كانون أول، 2018



2.2 المرافق العامة فى الفنادق، كانون أول 2018

تتوفر المطاعم وقاعات الاجتماعات فى غالبية الفنادق العاملة فى الضفة الغربية، حيث بلغ عدد المطاعم 157 مطعمًا سعتها 22,184 فردًا، وعدد قاعات الاجتماعات 201 قاعة، سعتها 25,645 فردًا، فى حين يوجد فى الفنادق 147 موقفًا للسيارات، سعتها 5,420 سيارة، وبلغ عدد المصاعد فى فنادق الضفة الغربية 198 مصعد، وتبين النتائج أن عدد المسابح وعدد الملاعب والصالات الرياضية فى فنادق الضفة الغربية بلغ 26 مسبحاً و 27 ملعباً وصالة رياضية، (انظر/ي جدول 2-4).

3.2 عدد العاملين فى الفنادق خلال العام 2018

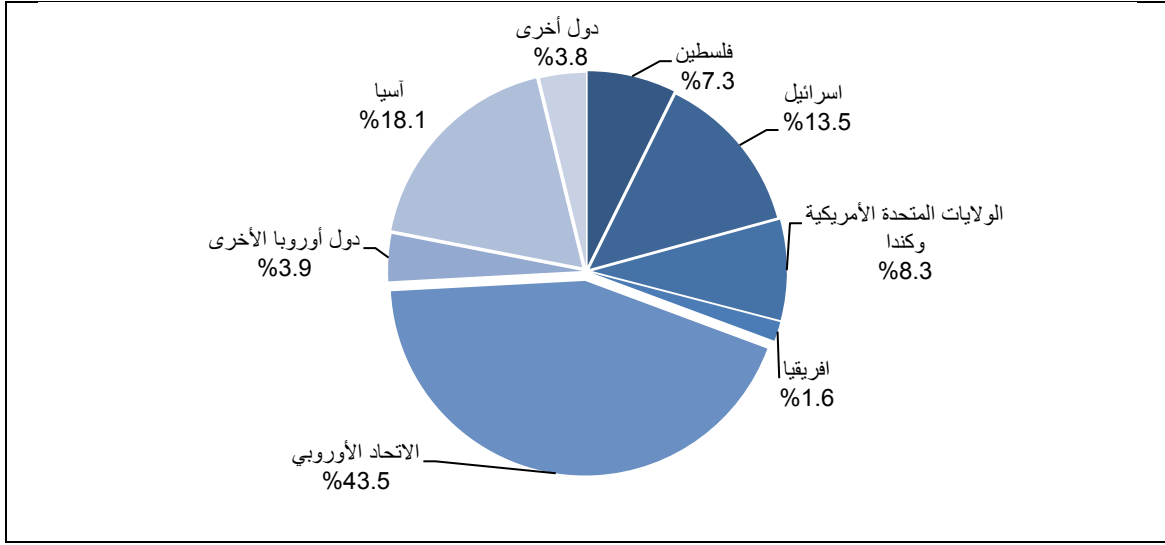
بلغ متوسط عدد العاملين فى الفنادق 3,079 عامل وعاملة، حيث بلغ عدد العاملين فى الإدارة 771 عاملاً، منهم 505 من الذكور و 266 من الإناث، وفى التشغيل 2,308 عامل، منهم 1,825 من الذكور و 483 من الإناث، (انظر/ي جدول 1-3).

4.2 عدد النزلاء خلال العام 2018

بلغ عدد النزلاء فى فنادق الضفة الغربية خلال العام 2018 ما مجموعه 653,744 نزلياً، 7.3% منهم من الفلسطينيين و 43.5% من دول الإتحاد الأوروبى، وبالمقارنة مع العام 2017 يتبين ان هناك ارتفاعاً فى عدد النزلاء بنسبة 19.8% (انظر/ي جدول 2-6 و جدول 2-7).

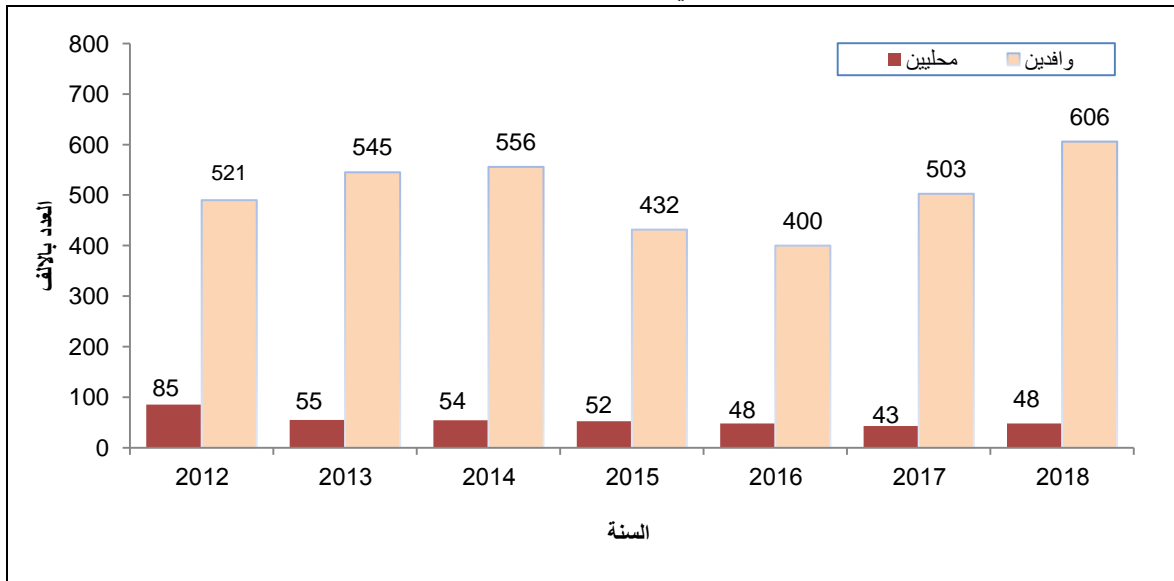
يتركز النزلاء فى فنادق جنوب الضفة الغربية حيث وصلت نسبتهم 63.0% من مجموع النزلاء، يليها فنادق محافظة القدس ووسط الضفة الغربية بنسبة 18.6% و 9.3% على التوالي، أما نسبة نزلاء الفنادق فى شمال الضفة الغربية فقد بلغت 9.1% (انظر/ي جدول 2-6).

التوزيع النسبي للنزلاء حسب الجنسية، 2018



كما بينت النتائج أن نسبة النزلاء الوافدين في فنادق الضفة الغربية بلغت 92.7% من مجموع النزلاء خلال العام 2018.

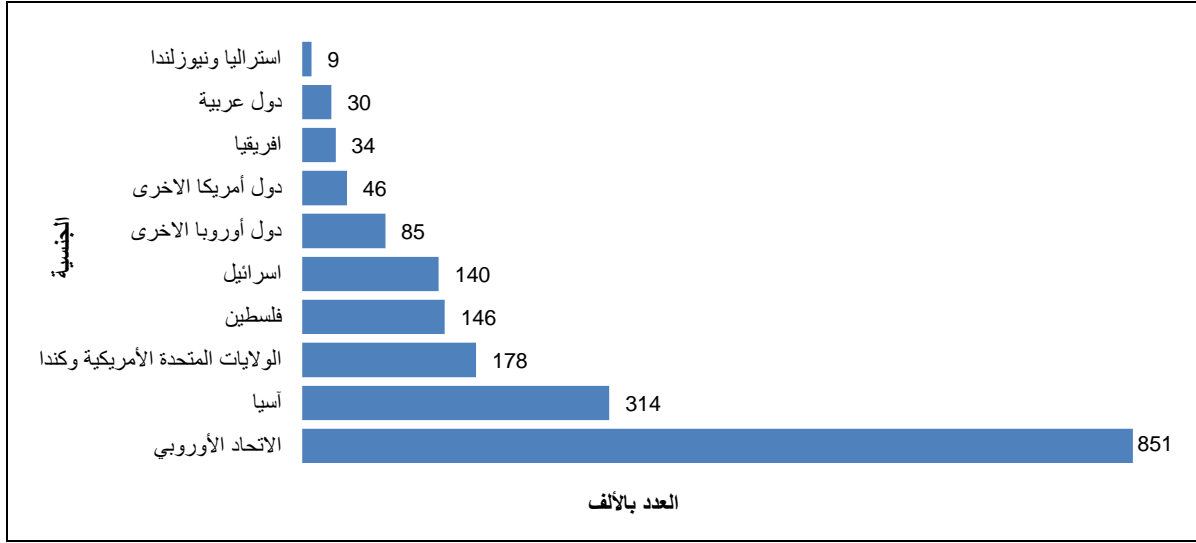
عدد النزلاء المحليين والوافدين في فنادق الضفة الغربية خلال الاعوام 2012-2018



5.2 ليالي المبيت خلال العام 2018

بلغ عدد ليالي المبيت في فنادق الضفة الغربية 1,833,687 ليلة خلال عام 2018، حيث شكلت ليالي المبيت للنزلاء القادمين من الاتحاد الأوروبي 46.5% من إجمالي عدد ليالي المبيت، وليالي المبيت للنزلاء القادمين من دول أوروبا الأخرى بنسبة 4.6%، أما ليالي المبيت للنزلاء الفلسطينيين فقد بلغت 8.0%، بينما بلغت نسبة ليالي المبيت للنزلاء القادمين من الولايات المتحدة الأمريكية وكندا 9.7%. وبمقارنة عدد ليالي المبيت مع العام 2017، يتبين أن هناك ارتفاعاً بنسبة 16.1% (انظر/ي جدول 2-8 وجدول 2-9).

عدد ليالي المبيت للزلاء حسب الجنسية، 2018



تتوزع ليالي المبيت في الفنادق حسب المنطقة كالتالي: 65.0% من ليالي المبيت في فنادق جنوب الضفة الغربية و19.5% من ليالي المبيت في فنادق محافظة القدس، أما نسبة ليالي المبيت في فنادق وسط وشمال الضفة الغربية فقد بلغت 10.2% و5.3% على التوالي، من إجمالي عدد ليالي المبيت في فنادق الضفة الغربية، (انظر/ي جدول 2-8).

6.2 إشغال الغرف والأسرة خلال العام 2018

بلغ متوسط عدد الغرف التي يتم اشغالها يومياً في الفنادق العاملة في الضفة الغربية 1,625.4 غرفة فندقية تشكل ما نسبته 22.0% من إجمالي عدد الغرف المتاحة، بينما بلغ متوسط إشغال الأسرة 5,023.8 سريراً تشكل ما نسبته 30.9%، وفيما يتعلق بمعدل مدة إقامة النزيل في الفنادق خلال العام فقد بلغ 2.8 (ليلة/نزيل)، في حين بلغ أعلى معدل لمدة الإقامة للزلاء 5.1 ليلة لكل نزيل في فنادق وسط الضفة الغربية خلال الربع الأول. في حين كان ادنى معدل مدة إقامة في شمال الضفة الغربية خلال الربعين الثاني والثالث بمعدل 1.6 ليلة لكل نزيل، (انظر/ي جدول 1-1 وجدول 2-10).

يلاحظ في الجدول الآتي التغيير في أبرز مؤشرات النشاط الفندقي خلال السنوات السابقة مقارنة مع العام 2018، حيث شهدت ارتفاعاً في قيم معظم المؤشرات الرئيسية للنشاط الفندقي.

المؤشرات الرئيسية للنشاط الفندقي في الضفة الغربية، 2013-2018

المؤشر	2013	2014	2015	2016	2017	2018
عدد الفنادق العاملة كما في نهاية العام	113	109	112	125	130	130
متوسط عدد العاملين خلال العام	2,797	2,995	2,975	2,903	3,032	3,079
عدد النزلاء	600,362	610,347	484,394	448,247	545,814	653,744
عدد ليالي المبيت	1,467,709	1,537,311	1,420,264	1,310,824	1,579,143	1,833,687
متوسط إشغال الغرف	1,458.5	1,681.9	1,530.5	1,414.0	1,491.0	1,625.4
متوسط إشغال الأسرة	4,021.1	4,211.8	3,891.1	3,591.3	4,326.4	5,023.8
نسبة إشغال الغرف	24.8	25.2	22.5	20.6	20.3	22.0
نسبة إشغال الأسرة	29.9	28.5	25.8	23.7	26.8	30.9

الفصل الثالث

المنهجىة

1.3 أهداف المسح

ىهدف مسح الفنادق إلى توفير قاعدة بيانات عن حركة النشاط الفندقى فى الضفة الغربىة، لمساعدة صانعى السىاسات من وضع الخطط اللازمة لتطویر القطاع السىاحى.

حىث أن المسح یوفر بيانات تتعلق بالمؤشرات الآتىة:

- عدد الفنادق العاملة وعدد الغرف والأسرة المتوفرة فىها.
- المرافق والتجهيزات فى الفنادق وفى الغرف.
- عدد العاملين فى الفنادق.
- عدد النزلاء وتوزیعهم حسب بلد الجنسىة.
- عدد وتوزیع لىالى المبیب فى الفنادق حسب الجنسىة خلال فترة الإسناد الزمنى.
- متوسط ونسب إشغال الغرف والأسرة.

2.3 استمارة المسح

تم تصمىم استمارة المسح بما ینقق مع الأهداف المحددة له، وبالأخذ بالتوصىيات الدولىة فى مجال إحصاءات السىاحة ما أمکن ذلك. وقد تم التنسيق مع المجلس الأعلى للسیاحة العربىة وجمعیة الدراسات العربىة فى تصمىم الاستمارة باعتبارهما مؤسستین ذات صلة وطیدة بالموضوع، وتحتوى الاستمارة على المتغىرات الأساسىة الآتىة:

- البىانات التعریفىة: اسم الفندق وصاحب الفندق والعنوان.
- البىانات العامة: الكىان القانونى، ورقم رخصة الفندق، وسنة انشاء الفندق، وسنة مباشرة العمل.
- العاملون فى الفندق: وذلك حسب فئة العاملين والجنس.
- الطاقة الاستىعابىة: وتشمل عدد الغرف، وعدد الأسرة.
- النزلاء وإشغال الأسرة والغرف: ویشمل عدد النزلاء حسب الجنسىة، وإشغال الأسرة حسب الجنسىة، وعدد الغرف المشغولة.

3.3 الإطار والعىنة

1.3.3 مجتمع الهدف

مجتمع الدراسة فى هذا المسح جمىع الفنادق العاملة فى الضفة الغربىة خلال العام 2018.

2.3.3 اطار المعابنة

الاطار هو قائمة بجمىع الفنادق العاملة فى الضفة الغربىة، والتى تم حصرها فى التعداد العام للمنشآت الذى نفذة الجهاز المركزى للإحصاء الفلسطينى فى عام 2012. ویعتبر الحصر الشامل هو الأسلوب المتبع فى هذا المسح، ویتم تحدىث

الإطار بشكل مستمر بإضافة الفنادق المستحدثة، وحذف الفنادق التى تتوقف عن العمل بشكل نهائى أو التى تغير نشاطها الاقتصادى. أما الفنادق التى تتوقف عن العمل لغايات الترميم والصيانة فلا يجمع عنها بيانات طوال فترة توقفها.

4.3 العمليات الميدانية

1.4.3 التدريب والتعيين

تم اختيار فريق العمل الميدانى من ذوى الخبرة والكفاءة اللازمين، ومن أجل الإطلاع على خصوصية المسح من النواحي المنهجية، وكذلك المفاهيم والتفاصيل الأخرى المتعلقة به، تم إشراكهم فى برنامج تدريبى نظرى وعملى، بما يؤهلهم للقيام بالمهام الملقاة على عاتقهم من الأعمال الميدانية المحددة فى هذا المسح.

2.4.3 جمع البيانات

تودع الاستمارة لدى الفندق من خلال باحثى المسح لتستوفى بياناتها عن شهر كامل. ويقوم فريق الباحثين بزيارات دورية لمتابعة دقة عمليات التسجيل خصوصاً بما يتعلق بالنزلاء، وللإجابة على أية استفسارات من المكلفين باستيفاء بيانات الاستمارة من قبل إدارة الفندق. وأحياناً يقوم الباحث نفسه تحت إشراف المكلف من إدارة الفندق باستيفاء البيانات. وتجمع الاستمارات من الفنادق خلال الأسبوع الأول الذى يلي شهر الإسناد، وترسل للجهاز بواسطة منسق العمل الميدانى لمتابعة الأعمال المكتبية ومعالجة بياناتها.

3.4.3 الإشراف والتدقيق الميدانى

يتم تنفيذ عمليات جمع البيانات والتنسيق ميدانياً لكافة أعمال المسح. ويتم إعداد النماذج والأدوات اللازمة لذلك. ويتألف فريق العمل الميدانى لهذا المسح من سبعة باحثين موزعين فى مختلف المناطق الجغرافية للضفة الغربىة، إضافة إلى منسق واحد يشرف ويتابع العمل الميدانى فى المناطق المختلفة.

4.4.3 التدقيق المكتبى والترميز

تسلم الاستمارات المستوفاة والمدققة ميدانياً للمدقق المكتبى الذى يقوم بمراجعة وتدقيق الاستمارات تدقيقاً نهائياً، بما فيها العودة لسجلات الفندق، وفحص البيانات، والتأكد من صحتها إذا اقتضت الضرورة ومن خلال الآليات المتبعة لضمان سلامة الإجراءات، والمحافظة على نوعية البيانات وجودتها.

بعد الانتهاء من عمليات التدقيق تسلم الاستمارة للمرمز الذى يقوم بترميزها طبقاً لدليل التجمعات السكانية الفلسطينية.

5.3 معالجة البيانات

1.5.3 برنامج الإدخال وقواعد التدقيق

تم إعداد كافة البرامج اللازمة لمعالجة بيانات المسح وعمليات الإدخال واستخراج كشوف التدقيق بعد ادخال البيانات، أما الجداول النهائية فتم استخراجها من قبل دائرة إحصاءات السياحة وفق نماذج الجداول المعدة مسبقاً بما يعكس أهداف المسح.

2.5.3 تنظيف البيانات

تم تطوير برامج خاصة لتنظيف البيانات، بالاعتماد على قواعد تدقيق واتساق لبيانات الاستمارة المعدة مسبقاً، حيث يتوقف برنامج الإدخال عن استكمال إدخال الاستمارات التي تحتوي على أخطاء، لحين تصحيح كافة الأخطاء المشار إليها بناءً على قواعد التنظيف المستخدمة وبالرجوع الى الميدان ان امكن ذلك.

3.5.3 استخراج النتائج

بعد انتهاء إدخال البيانات وتدقيقها وتنظيفها من أية أخطاء يتم استخراج جداول نتائج المسح وفق نماذج الجداول المصممة مسبقاً.

الفصل الرابع

الجودة

يشمل مفهوم الجودة جوانب متعددة، بدءاً بالتخطيط الأولي للمسح وانتهاءً بكيفية النشر وفهم البيانات والاستفادة منها، ويغطي هذا الفصل دقة البيانات من حيث أخطاء المعاينة وغير المعاينة والإجراءات المتبعة للحد منها.

1.4 الدقة

يشمل فحص دقة البيانات جوانب متعددة في المسح من أبرزها أخطاء المعاينة بسبب استخدام عينة، وكذلك أخطاء غير المعاينة التي ترجع إلى طاقم العمل وأدوات المسح، بالإضافة إلى معدلات الإجابة في المسح.

1.1.4 أخطاء المعاينة

نفذ هذا المسح على أساس الحصر الشامل لجميع الوحدات الإحصائية المستهدفة بالدراسة (الفنادق)، لذلك لا توجد أي أخطاء معاينة في هذا المسح.

2.1.4 أخطاء غير المعاينة

إن أخطاء غير المعاينة ممكنة الحدوث في كل مراحل تنفيذ المشروع، خلال جمع البيانات أو إدخالها والتي يمكن إجمالها بالآتي:

- أخطاء عدم الاستجابة: أبدت جميع الفنادق العاملة لهذا العام تعاوناً كبيراً مع الباحثين الميدانيين، إلا أنه ظهر عدد من حالات عدم استجابة (9 حالات) خلال العام 2018
- أخطاء الاستجابة والمرتبطة بالمبحوث والباحث ومدخل البيانات: ولتفادي هذا النوع من الأخطاء فقد اتخذت إدارة المشروع مجموعة من الإجراءات الكفيلة بتقليلها إلى أدنى مستوياتها وقد تمثلت هذه الإجراءات:
 1. الأخطاء المرتبطة بالمبحوث: تم جمع البيانات عن أعداد الفنادق المستخرجة على أساس شهري، لضمان جمع أرقام موثوقة ودقيقة حول المؤشرات الهامة، وقد كانت زيارة الباحثين الميدانيين للفنادق أسبوعياً، للتحقق مما إذا كان يتم الإبلاغ عن البيانات بشكل كامل وصحيح.
 2. الأخطاء المرتبطة بالباحث: تم اتخاذ مجموعة من الإجراءات التي من شأنها تعزيز دقة البيانات خلال عملية جمع البيانات من الميدان، وقد تمثلت هذه الإجراءات بتدريب الباحثين الميدانيين على كيفية استيفاء الاستمارة والنماذج وأدوات المسح.
 3. الأخطاء المرتبطة بإدخال البيانات: من أجل التحقق من جودة البيانات واتساقها، تم اتخاذ مجموعة من الإجراءات التي من شأنها تعزيز دقة البيانات خلال عملية معالجتها وحوسبتها، وقد تمثلت هذه الإجراءات بالآتي:
 - تم تجهيز برنامج الإدخال لاستمارة المسح بحيث يكون هناك شاشة لكل صفحة من صفحات الاستمارة.
 - تم تغذية البرنامج بقائمة من الشروط المرجعية للتحقق الآلي على الاستمارة من حيث التدقيق ومنطقية البيانات.
 - تم التحقق من فاعلية البرنامج من خلال إدخال استمارات تجريبية إحداها مغلوطة والأخرى صحيحة.

- تم اأآفار مءءلى البفاناء من نوى الاأآصاص فى مءال البرمءة والكمبفوتر وتم آءرفبهم بشكل كامل على برنامء الإءءال.
- تم اسآلام ملفاء بالبفاناء المءءلة وتم فءصها ومراءءءها من قبل إءارة المشروع، وذلك قبل الشروع باسآءراء النآاءء، آفء قامآ إءارة المشروع بمءموءة كبفره من الفءوص الآف آبفن منطقفة وآرابط البفاناء.

إءراءاء آءرى آآءآها إءارة المشروع لرفء ءوءة البفاناء:

1. الزفراءاء المفءائفة كانت وسفلة مساعءة للآأكد من آلالها على كفاءة أءاء الباءآفن، وءوءة البفاناء.
2. إءاءة آءقفق الاسآماراء بشكل كامل من قبل اءارة المشروع بعء أن ءقفقآ من قبل الباءآ ومن آم المشرف.
3. تم آءقففة بعض المآءفرراء فى آكآر من سؤال بطرفقة أو بأءرى بهءف زفاءة مصءاففة البفاناء.

3.1.4 مءءلاء الإءابفة

بلء عءء الفناءق الآف تم زفراءها فى الضفة الغربفة 139 فنءقاً عاملاً، آفء تم اسآففاء بفاناء 130 فنءقاً فى نفاهفة العام 2018.

نسبة الاسآءابفة=93.5%

نسبة اءم الاسآءابفة=6.5%

2.4 مءارفة البفاناء

تم مءارفة نآاءء النشرة السنوفة مع نآاءء النشرات الربففة للعام 2018 لمسء النشاط الفندقى، آفء أظهرآ المءارفة منطقفة وآءانس فى النآاءء.

المراجع

1. الجهاز المركزى للإحصاء الفلسطينى، 2018. سلسلة تقارير النشاط الفندقى فى الضفة الغربىة 2012-2017. رام الله - فلسطين.
2. التوصيات الدولىة المتعلقة بإحصاءات السىاحة، 2008 الأمم المتحدة - نىوبورك 2011.

الجداول الإحصائىة

Statistical Tables

جدول 1-1: المؤشرات الرئيسية للنشاط الفندقى فى الضفة الغربية حسب الشهر، 2018

Table 1-1: Main Indicators for Hotel Activity in the West Bank by Month, 2018

Month	إشغال الأسيرة Bed Occupancy		إشغال الغرف Room Occupancy		عدد لياالى المبيت No. of Guest Nights	عدد النزلاء No. of Guests	عدد الأسرة No. of Beds	عدد الغرف No. of Rooms	عدد الفنادق No. of Hotels	الشهر
	%	متوسط Average	%	متوسط Average						
January	21.0	3,521.8	16.6	1,221.3	109,175	36,180	16,786	7,362	130	كانون ثانى
February	31.6	5,300.5	20.7	1,532.0	148,413	46,585	16,773	7,392	127	شباط
March	31.7	5,032.6	20.3	1,461.3	156,011	51,200	15,884	7,216	125	آذار
April	38.9	6,456.6	24.1	1,830.8	193,697	65,955	16,596	7,582	131	نيسان
May	34.3	5,535.2	21.3	1,568.1	171,592	59,706	16,141	7,352	128	أيار
June	23.9	3,833.4	19.4	1,419.8	115,002	41,796	16,057	7,311	128	حزيران
July	21.6	3,304.9	19.7	1,387.1	102,453	37,210	15,328	7,053	126	تموز
August	25.5	4,100.0	22.0	1,626.0	127,099	53,354	16,083	7,376	132	آب
September	31.8	5,169.7	23.1	1,729.7	155,091	55,584	16,252	7,490	132	أيلول
October	42.6	7,240.1	28.3	2,216.0	224,444	85,081	16,976	7,822	139	تشرين أول
November	42.1	6,769.2	26.7	1,987.8	203,077	71,928	16,093	7,452	131	تشرين ثانى
December	25.6	4,117.2	20.6	1,531.6	127,633	49,165	16,056	7,437	130	كانون أول
Annual Average *	30.9	5,023.8	22.0	1,625.4	1,833,687	653,744	16,252	7,404		المتوسط السنوي*

*Represents the average of indicators, except the number of guests and number of guest nights, which represents the annual total.

*يمثل المعدل السنوي لكافة المؤشرات باستثناء عدد النزلاء وعدد لياالى المبيت حيث يمثل المجموع خلال العام

جدول 1-2: توزيع الفنادق والغرف والأسرة فى الضفة الغربية حسب فئات عدد الغرف، 2018

Table 1-2: Distribution of Hotels, Rooms and Beds in the West Bank by Categories of Number of Rooms, 2018

Categories of Number of Rooms	No. of Beds				No. of Rooms				No. of Hotels				فئات عدد الغرف
	كانون أول December	أيلول September	حزيران June	آذار March	كانون أول December	أيلول September	حزيران June	آذار March	كانون أول December	أيلول September	حزيران June	آذار March	
1 - 14	741	761	717	678	269	277	268	254	33	34	33	31	14 - 1
15 - 29	753	790	742	682	330	345	320	294	15	16	15	14	29 - 15
30 - 44	1,760	1,760	1,765	1,765	805	811	813	813	23	23	23	23	44 - 30
45 - 59	1,767	1,666	1,563	1,666	835	790	742	790	17	16	15	16	59 - 45
60 - 74	989	1,069	1,069	1,069	406	396	396	396	6	6	6	6	74 - 60
75+	10,046	10,206	10,201	10,024	4,792	4,871	4,772	4,669	36	37	36	35	+75
Total	16,056	16,252	16,057	15,884	7,437	7,490	7,311	7,216	130	132	128	125	المجموع

جدول 1-3: عدد العاملين فى الفنادق فى الضفة الغربية حسب الشهر وطبيعة العمل والجنس، 2018

Table 1-3: Number of Employees in Hotels in the West Bank by Month, Type of Work and Sex, 2018

Month	المجموع Total		تشغيل Operation		إدارة Administration		عدد الفنادق No. of Hotels	الشهر
	إناث Female	ذكور Male	إناث Female	ذكور Male	إناث Female	ذكور Male		
January	760	2,288	512	1,782	248	506	130	كانون ثانى
February	751	2,343	506	1,839	245	504	127	شباط
March	767	2,287	500	1,788	267	499	125	آذار
April	795	2,412	514	1,894	281	518	131	نيسان
May	777	2,343	506	1,838	271	505	128	أيار
June	775	2,238	505	1,734	270	504	128	حزيران
July	700	2,253	433	1,763	267	490	126	تموز
August	707	2,333	441	1,829	266	504	132	آب
September	710	2,316	446	1,816	264	500	132	أيلول
October	817	2,457	533	1,927	284	530	139	تشرين أول
November	710	2,341	448	1,838	262	503	131	تشرين ثانى
December	714	2,351	451	1,851	263	500	130	كانون أول
Annual Average	749	2,330	483	1,825	266	505		المتوسط السنوى

جدول 1-4: عدد النزلاء فى الفنادق فى الضفة الغربية حسب الشهر والجنسية، 2018

Table 1-4: Number of Guests in Hotels in the West Bank by Month and Nationality, 2018

Month	المجموع Total	Nationality الجنسية										عدد الفنادق No. of Hotels	الشهر
		أستراليا ونيوزيلندا Australia & New Zeland	إفريقيا Africa	دول أوروبا الأخرى Other European Countries	الاتحاد الأوروبي European Union	دول أمريكا الأخرى Other American Countries	الولايات المتحدة الأمريكية وكندا U.S.A & Canada	آسيا Asia	إسرائيل Israel	دول عربية Arab Countries	فلسطين Palestine		
January	36,180	182	785	2,031	16,926	543	3,905	5,357	3,499	173	2,779	130	كانون ثاني
February	46,585	309	59	2,599	24,531	867	4,039	8,437	3,074	114	2,556	127	شباط
March	51,200	251	456	2,641	25,517	828	3,949	9,217	4,387	761	3,193	125	آذار
April	65,955	279	753	3,855	29,496	1,345	4,291	12,809	8,125	2,341	2,661	131	نيسان
May	59,706	490	532	2,242	25,334	1,602	4,318	18,133	3,988	423	2,644	128	أيار
June	41,796	281	266	694	17,229	1,175	3,961	7,161	7,476	267	3,286	128	حزيران
July	37,210	84	860	851	13,894	808	2,861	4,108	9,581	287	3,876	126	تموز
August	53,354	180	927	643	17,854	564	2,713	5,625	19,951	281	4,616	132	آب
September	55,584	280	1,182	1,881	22,228	1,946	3,922	8,229	10,714	288	4,914	132	أيلول
October	85,081	428	1,544	3,843	42,426	3,462	8,137	15,496	4,099	552	5,094	139	تشرين أول
November	71,928	478	1,039	3,116	32,072	1,561	8,151	13,989	4,718	198	6,606	131	تشرين ثاني
December	49,165	207	2,377	1,307	16,338	1,148	4,333	10,005	7,794	274	5,382	130	كانون أول
Total	653,744	3,449	10,780	25,703	283,845	15,849	54,580	118,566	87,406	5,959	47,607		المجموع

جدول 5-1: التوزيع النسبي للزلاء في الفنادق في الضفة الغربية حسب الشهر والجنسية، 2018

Table 1-5: Percentage Distribution of Guests in Hotels in the West Bank by Month and Nationality, 2018

Month	المجموع Total	الجنسية Nationality										عدد الفنادق No. of Hotels	الشهر
		أستراليا ونيوزيلندا Australia & New Zeland	إفريقيا Africa	دول أوروبا الأخرى Other European Countries	الاتحاد الأوروبي European Union	دول أمريكا الأخرى Other American Countries	الولايات المتحدة الأمريكية وكندا U.S.A & Canada	آسيا Asia	إسرائيل Israel	دول عربية Arab Countries	فلسطين Palestine		
January	100	0.5	2.2	5.6	46.7	1.5	10.8	14.8	9.7	0.5	7.7	130	كانون ثاني
February	100	0.7	0.1	5.6	52.6	1.9	8.7	18.1	6.6	0.2	5.5	127	شباط
March	100	0.5	0.9	5.2	49.8	1.6	7.7	18.0	8.6	1.5	6.2	125	آذار
April	100	0.4	1.1	5.8	44.9	2.0	6.5	19.5	12.3	3.5	4.0	131	نيسان
May	100	0.8	0.9	3.8	42.4	2.7	7.2	30.4	6.7	0.7	4.4	128	أيار
June	100	0.7	0.6	1.7	41.2	2.8	9.5	17.1	17.9	0.6	7.9	128	حزيران
July	100	0.2	2.3	2.3	37.4	2.2	7.7	11.0	25.7	0.8	10.4	126	تموز
August	100	0.3	1.7	1.2	33.5	1.1	5.1	10.5	37.4	0.5	8.7	132	آب
September	100	0.5	2.1	3.4	40.0	3.5	7.1	14.8	19.3	0.5	8.8	132	أيلول
October	100	0.5	1.8	4.5	49.9	4.1	9.6	18.2	4.8	0.6	6.0	139	تشرين أول
November	100	0.7	1.4	4.3	44.6	2.2	11.3	19.4	6.6	0.3	9.2	131	تشرين ثاني
December	100	0.4	4.8	2.7	33.4	2.3	8.8	20.2	15.9	0.6	10.9	130	كانون أول
Total	100	0.5	1.6	3.9	43.5	2.4	8.3	18.1	13.5	0.9	7.3		المجموع

جدول 1-6: عدد لياالى المبيت في الفنادق في الضفة الغربية حسب الشهر والجنسية، 2018

Table 1-6: Number of Guest Nights in Hotels in the West Bank by Month and Nationality, 2018

Month	المجموع Total	Nationality										عدد الفنادق No. of Hotels	الشهر
		أستراليا ونيوزيلندا Australia & New Zeland	إفريقيا Africa	دول أوروبا الأخرى Other European Countries	الاتحاد الأوروبي European Union	دول أمريكا الأخرى Other American Countries	الولايات المتحدة الامريكية وكندا U.S.A & Canada	آسيا Asia	إسرائيل Israel	دول عربية Arab Countries	فلسطين Palestine		
January	109,175	449	2,504	7,186	54,124	1,395	12,893	14,789	5,726	557	9,552	130	كانون ثاني
February	148,413	893	184	9,924	81,821	2,336	14,051	22,942	5,620	503	10,139	127	شباط
March	156,011	552	1,324	9,195	78,785	2,552	12,954	25,197	7,867	5,835	11,750	125	آذار
April	193,697	920	2,754	12,695	86,998	3,141	14,853	32,832	14,416	14,690	10,398	131	نيسان
May	171,592	1,279	1,928	7,623	74,004	5,043	14,351	49,575	6,536	1,340	9,913	128	أيار
June	115,002	947	827	1,947	49,780	3,420	14,326	19,600	11,802	975	11,378	128	حزيران
July	102,453	230	2,896	2,412	41,767	3,080	10,774	12,082	14,998	1,017	13,197	126	تموز
August	127,099	321	3,133	1,714	51,347	1,426	9,263	15,673	30,011	912	13,299	132	آب
September	155,091	738	6,050	6,220	70,285	5,902	13,337	21,244	16,314	1,291	13,710	132	أيلول
October	224,444	1,112	3,768	10,826	121,254	8,914	22,056	35,446	6,511	1,362	13,195	139	تشرين أول
November	203,077	1,524	2,545	10,994	96,554	4,432	25,997	37,256	8,004	808	14,963	131	تشرين ثاني
December	127,633	445	6,414	4,464	43,971	4,212	13,224	27,738	12,010	700	14,455	130	كانون أول
Total	1,833,687	9,410	34,327	85,200	850,690	45,853	178,079	314,374	139,815	29,990	145,949		المجموع

جدول 1-7: التوزيع النسبى لليلالى المبيت فى الفنادق فى الضفة الغربية حسب الشهر والجنسية، 2018

Table 1-7: Percentage Distribution of Guest Nights in Hotels in the West Bank by Month and Nationality, 2018

Month	المجموع Total	Nationality الجنسية										عدد الفنادق No. of Hotels	الشهر
		أستراليا ونيوزيلندا Australia & New Zeland	إفريقيا Africa	دول أوروبا الأخرى Other European Countries	الاتحاد الأوروبي European Union	دول أمريكا الأخرى Other American Countries	الولايات المتحدة الامريكية وكندا U.S.A & Canada	آسيا Asia	إسرائيل Israel	دول عربية Arab Countries	فلسطين Palestine		
January	100	0.4	2.3	6.6	49.7	1.3	11.8	13.5	5.2	0.5	8.7	130	كانون ثانى
February	100	0.6	0.1	6.7	55.1	1.6	9.5	15.5	3.8	0.3	6.8	127	شباط
March	100	0.4	0.8	5.9	50.6	1.6	8.3	16.2	5.0	3.7	7.5	125	آذار
April	100	0.5	1.4	6.6	44.8	1.6	7.7	17.0	7.4	7.6	5.4	131	نيسان
May	100	0.7	1.1	4.4	43.2	2.9	8.4	28.9	3.8	0.8	5.8	128	أيار
June	100	0.8	0.7	1.7	43.3	3.0	12.5	17.0	10.3	0.8	9.9	128	حزيران
July	100	0.2	2.8	2.4	40.8	3.0	10.5	11.8	14.6	1.0	12.9	126	تموز
August	100	0.3	2.5	1.3	40.4	1.1	7.3	12.3	23.6	0.7	10.5	132	آب
September	100	0.5	3.9	4.0	45.4	3.8	8.6	13.7	10.5	0.8	8.8	132	أيلول
October	100	0.5	1.7	4.8	54.0	4.0	9.8	15.8	2.9	0.6	5.9	139	تشرين أول
November	100	0.8	1.3	5.4	47.5	2.2	12.8	18.3	3.9	0.4	7.4	131	تشرين ثانى
December	100	0.3	5.0	3.5	34.6	3.3	10.4	21.7	9.4	0.5	11.3	130	كانون أول
Total	100	0.5	1.9	4.6	46.5	2.5	9.7	17.1	7.6	1.6	8.0		المجموع

جدول 1-8: معدل مدة إقامة النزىل (ليلة/نزىل) فى الفنادق فى الضفة الغربية حسب الشهر والجنسية، 2018

Table 1-8: Average Length of Stay per Guest (Night/Guest) in Hotels in the West Bank by Month and Nationality, 2018

Month	المعدل العام Total Average	الجنسية										عدد الفنادق No. of Hotels	الشهر
		أستراليا ونيوزيلندا Australia & New Zeland	إفريقيا Africa	دول أوروبا الأخرى Other European Countries	الاتحاد الأوروبي European Union	دول أمريكا الأخرى Other American Countries	الولايات المتحدة الأمريكية وكندا U.S.A & Canada	آسيا Asia	إسرائيل Israel	دول عربية Arab Countries	فلسطين Palestine		
January	3.0	2.5	3.2	3.5	3.2	2.6	3.3	2.8	1.6	3.2	3.4	130	كانون ثانى
February	3.2	2.9	3.1	3.8	3.3	2.7	3.5	2.7	1.8	4.4	4.0	127	شباط
March	3.0	2.2	2.9	3.5	3.1	3.1	3.3	2.7	1.8	7.7	3.7	125	آذار
April	2.9	3.3	3.7	3.3	2.9	2.3	3.5	2.6	1.8	6.3	3.9	131	نيسان
May	2.9	2.6	3.6	3.4	2.9	3.1	3.3	2.7	1.6	3.2	3.7	128	أيار
June	2.8	3.4	3.1	2.8	2.9	2.9	3.6	2.7	1.6	3.7	3.5	128	حزيران
July	2.8	2.7	3.4	2.8	3.0	3.8	3.8	2.9	1.6	3.5	3.4	126	تموز
August	2.4	1.8	3.4	2.7	2.9	2.5	3.4	2.8	1.5	3.2	2.9	132	آب
September	2.8	2.6	5.1	3.3	3.2	3.0	3.4	2.6	1.5	4.5	2.8	132	أيلول
October	2.6	2.6	2.4	2.8	2.9	2.6	2.7	2.3	1.6	2.5	2.6	139	تشرين أول
November	2.8	3.2	2.4	3.5	3.0	2.8	3.2	2.7	1.7	4.1	2.3	131	تشرين ثانى
December	2.6	2.1	2.7	3.4	2.7	3.7	3.1	2.8	1.5	2.6	2.7	130	كانون أول
Total	2.8	2.7	3.2	3.3	3.0	2.9	3.3	2.7	1.6	5.0	3.1		المجموع

جدول 1-2: المؤشرات الرئيسية للنشاط الفندقى فى الضفة الغربية حسب المنطقة والربع، 2018

Table 2-1: Main Indicators for Hotel Activity in the West Bank by Region and Quarter, 2018

Region/Quarter	عدد لىالى المبيت**	عدد النزلاء**	متوسط عدد الأسرة	متوسط عدد الغرف	عدد الفنادق*	المنطقة/الربع
	No. of Nights**	No. of Guests**	Average No. of Beds	Average No. of	No. of Hotels*	
West Bank	1,833,687	653,744	16,252	7,404	130	الضفة الغربية
I	413,599	133,965	16,481	7,323	125	I
II	480,291	167,457	16,265	7,415	128	II
III	384,643	146,148	15,888	7,306	132	III
IV	555,154	206,174	16,375	7,570	130	IV
North of West Bank	97,525	59,631	1,412	529	27	شمال الضفة الغربية
I	14,762	8,206	1,408	525	27	I
II	24,674	15,438	1,412	528	28	II
III	40,651	25,819	1,389	512	27	III
IV	17,438	10,168	1,441	550	27	IV
Middle of West Bank***	185,947	61,015	3,452	1,677	38	وسط الضفة الغربية***
I	34,342	6,771	3,467	1,606	35	I
II	39,540	9,263	3,455	1,703	37	II
III	50,929	17,125	3,468	1,698	38	III
IV	61,136	27,856	3,419	1,703	38	IV
Jerusalem Governorate	357,852	121,326	3,153	1,425	21	محافظة القدس
I	77,093	25,622	3,375	1,433	20	I
II	86,065	28,949	3,241	1,461	20	II
III	96,170	33,283	2,850	1,343	21	III
IV	98,524	33,472	3,144	1,464	21	IV
South of West Bank	1,192,363	411,772	8,235	3,772	44	جنوب الضفة الغربية
I	287,402	93,366	8,232	3,760	43	I
II	330,012	113,807	8,156	3,722	43	II
III	196,893	69,921	8,181	3,753	46	III
IV	378,056	134,678	8,371	3,853	44	IV

* At the end of the quarter/year

* فى نهاية الربع/العام

** Represents the total of quarter months/year

** تمثل مجموع أشهر الربع/العام

*** Jerusalem Governorate is not included

*** لا تشمل محافظة القدس

جدول 1-2 (تابع): المؤشرات الرئيسية للنشاط الفندقى في الضفة الغربية حسب المنطقة والربع، 2018

Table 2-1 (Cont.): Main Indicators for Hotel Activity in the West Bank by Region and Quarter, 2018

Region/Quarter	إشغال الأسيرة Bed Occupancy		إشغال الغرف Room Occupancy		معدل مدة الإقامة (ليلة/ نزيل) Average Length of Stay (Night/Guest)	المنطقة/الربع
	النسبة	متوسط الإشغال	النسبة	متوسط الإشغال		
	%	Average Occupancy	%	Average Occupancy		
West Bank	30.9	5,023.8	22.0	1,625.4	2.8	الضفة الغربية
I	27.9	4,595.5	19.1	1,400.6	3.1	I
II	32.4	5,277.9	21.7	1,605.8	2.9	II
III	26.3	4,180.9	21.6	1,579.3	2.6	III
IV	36.9	6,034.3	25.2	1,911.0	2.7	IV
North of West Bank	18.9	267.2	20.5	108.4	1.6	شمال الضفة الغربية
I	11.6	164.0	15.0	78.7	1.8	I
II	19.2	271.1	20.3	107.0	1.6	II
III	31.8	441.9	29.1	149.0	1.6	III
IV	13.2	189.5	17.9	98.3	1.7	IV
Middle of West Bank *	14.8	509.4	20.4	341.7	2.8	وسط الضفة الغربية*
I	11.0	381.6	15.7	252.3	5.1	I
II	12.6	434.5	17.7	300.6	4.3	II
III	16.0	553.6	23.4	397.9	3.0	III
IV	19.4	664.5	24.3	413.5	2.2	IV
Jerusalem Governorate	31.1	980.4	41.2	587.6	2.9	محافظة القدس
I	25.4	856.6	36.4	521.3	3.0	I
II	29.2	945.8	37.7	550.3	3.0	II
III	36.7	1,045.3	47.3	635.1	2.9	III
IV	34.1	1,070.9	43.8	641.6	2.9	IV
South of West Bank	39.7	3,266.7	15.6	587.8	2.9	جنوب الضفة الغربية
I	38.8	3,193.4	14.6	548.3	3.1	I
II	44.5	3,626.5	17.4	647.9	2.9	II
III	26.2	2,140.1	10.6	397.4	2.8	III
IV	49.1	4,109.3	19.7	757.6	2.8	IV

*Jerusalem Governorate is not included

* لا تشمل محافظة القدس

جدول 2-2: متوسط عدد غرف الفنادق فى الضفة الغربية حسب المنطقة والربع والسعة، 2018

Table 2-2: Average Number of Hotel Rooms in the West Bank by Region, Quarter and Capacity, 2018

Region/Quarter	Capacity							المنطقة/الربع
	المجموع Total	أخرى Other	أجنحة Suits	رباعية Quadruple	ثلاثية Triple	مزدوجة Double	مفردة Single	
West Bank	7,404	53	524	314	1,103	4,596	815	الضفة الغربية
I	7,323	54	519	320	1,123	4,526	781	I
II	7,415	54	536	316	1,116	4,563	830	II
III	7,306	52	522	304	1,070	4,554	806	III
IV	7,570	54	517	315	1,102	4,740	843	IV
North of West Bank	529	16	32	113	101	213	55	شمال الضفة الغربية
I	525	18	33	114	107	208	46	I
II	528	18	35	111	103	208	53	II
III	512	14	31	114	100	202	52	III
IV	550	13	27	114	93	234	69	IV
Middle of West Bank*	1,677	18	329	24	98	823	386	وسط الضفة الغربية*
I	1,606	16	317	23	98	798	353	I
II	1,703	16	332	24	98	836	397	II
III	1,698	18	339	24	97	822	397	III
IV	1,703	21	326	24	98	837	397	IV
Jerusalem Governorate	1,425	-	82	78	219	835	211	محافظة القدس
I	1,433	-	88	83	229	814	219	I
II	1,461	-	89	81	230	844	217	II
III	1,343	-	68	71	197	813	194	III
IV	1,464	-	84	78	221	869	213	IV
South of West Bank	3,772	20	81	98	685	2,724	163	جنوب الضفة الغربية
I	3,760	20	81	100	689	2,706	164	I
II	3,722	20	80	99	685	2,675	163	II
III	3,753	20	84	95	676	2,717	163	III
IV	3,853	20	80	99	690	2,800	164	IV

*Jerusalem Governorate is not included

* لا تشمل محافظة القدس

جدول 2-3: عدد الفنادق والغرف المتاحة والتجهيزات المتوفرة فيها فى الضفة الغربية حسب المنطقة فى شهر كانون أول، 2018

Table 2-3: Number of Hotels, Rooms and Rooms Facilities in the West Bank by Region as of December, 2018

Region	التجهيزات فى الغرف								عدد الغرف No. of Rooms	عدد الفنادق No. of Hotels	المنطقة
	إنترنت Internet/ WiFi	تكييف Air Condition	تدفئة Heaters	حمام خاص Private Bathroom	مذياع Radio	هاتف Telephone	ثلاجة Refrigerator	تلفزيون T.V			
West Bank	7,128	7,143	7,298	7,286	376	6,942	6,124	6,912	7,437	130	الضفة الغربية
North of West Bank	423	393	417	425	78	315	387	379	538	27	شمال الضفة الغربية
Middle of West Bank*	1,703	1,703	1,703	1,678	0	1,683	1,560	1,666	1,703	38	وسط الضفة الغربية*
Jerusalem Governorate	1,330	1,330	1,330	1,330	232	1,318	774	1,137	1,343	21	محافظة القدس
South of West Bank	3,672	3,717	3,848	3,853	66	3,626	3,403	3,730	3,853	44	جنوب الضفة الغربية

*Jerusalem Governorate is not included

* لا تشمل محافظة القدس

جدول 2-4: المرافق العامة المتوفرة في الفنادق في الضفة الغربية حسب المنطقة في شهر كانون أول، 2018

Table 2-4: Public Utilities Available in the West Bank Hotels in the West Bank by Region as of December, 2018

Region	عدد الملاعب/ الصالات الرياضية No. of Playgrounds/Sport Halls	عدد المسابح No. of Swimming Pools	عدد المصاعد No. of Lifts	موقف سيارات		قاعات الاجتماعات		المطاعم		عدد الفنادق No. of Hotels	المنطقة
				Parking		Conference Halls		Restaurants			
				السعة Capacity	العدد No.	السعة Capacity	العدد No.	السعة Capacity	العدد No.		
West Bank	27	26	198	5,420	147	25,645	201	22,184	157	130	الضفة الغربية
North of West Bank	4	6	25	569	21	2,537	31	2,167	13	27	شمال الضفة الغربية
Middle of West Bank*	17	13	76	2,608	60	8,970	71	5,897	51	38	وسط الضفة الغربية*
Jerusalem Governorate	2	1	20	470	17	2,368	30	2,823	33	21	محافظة القدس
South of West Bank	4	6	77	1,773	49	11,770	69	11,297	60	44	جنوب الضفة الغربية

*Jerusalem Governorate is not included

* لا تشمل محافظة القدس

جدول 2-5: متوسط عدد العاملين في الفنادق في الضفة الغربية حسب المنطقة والربع وطبيعة العمل والجنس، 2018

Table 2-5: Average Number of Employees in Hotels in the West Bank by Region, Quarter, Type of Work and Sex, 2018

Region/Quarter	المجموع Total		التشغيل Operation		الادارة Administration		عدد الفنادق * No. of Hotels *	المنطقة/الربع
	اناث Female	ذكور Male	إناث Female	ذكور Male	إناث Female	ذكور Male		
West Bank	749	2,330	483	1,825	266	505	130	الضفة الغربية
I	760	2,305	507	1,803	253	502	125	I
II	781	2,331	508	1,822	273	509	128	II
III	705	2,300	440	1,803	265	497	132	III
IV	746	2,383	477	1,872	269	511	130	IV
North of West Bank	55	169	22	104	33	65	27	شمال الضفة الغربية
I	38	168	19	100	19	68	27	I
II	59	171	21	103	38	68	28	II
III	57	159	20	95	37	64	27	III
IV	64	180	27	119	37	61	27	IV
Middle of West Bank **	189	821	113	652	76	169	38	وسط الضفة الغربية**
I	185	792	112	629	73	163	35	I
II	190	806	115	637	75	169	37	II
III	193	837	115	667	78	170	38	III
IV	190	849	114	676	76	173	38	IV
Jerusalem Governorate	220	561	156	435	64	126	21	محافظة القدس
I	253	565	185	438	68	127	20	I
II	251	579	183	450	68	129	20	II
III	171	532	114	412	57	120	21	III
IV	205	569	141	440	64	129	21	IV
South of West Bank	285	779	192	634	93	145	44	جنوب الضفة الغربية
I	284	780	191	636	93	144	43	I
II	281	775	189	632	92	143	43	II
III	284	772	191	629	93	143	46	III
IV	287	785	195	637	92	148	44	IV

*Represents No. of hotels at the end of the quarter/year

* يمثل عدد الفنادق في نهاية الربع/العام

**Jerusalem Governorate is not included

** لا تشمل محافظة القدس

جدول 2-6: عدد النزلاء في الفنادق في الضفة الغربية حسب المنطقة والربع والجنسية، 2018

Table 2-6: Number of Guests in Hotels in the West Bank by Region, Quarter and Nationality, 2018

Region/Quarter	Nationality					عدد الفنادق * No. of Hotels *	المنطقة/الربع
	الولايات المتحدة الامريكية وكندا U.S.A & Canada	آسيا Asia	اسرائيل Israel	دول عربية Arab Countries	فلسطين Palestine		
West Bank	54,580	118,566	87,406	5,959	47,607	130	الضفة الغربية
I	11,893	23,011	10,960	1,048	8,528	125	I
II	12,570	38,103	19,589	3,031	8,591	128	II
III	9,496	17,962	40,246	856	13,406	132	III
IV	20,621	39,490	16,611	1,024	17,082	130	IV
North of West Bank	739	368	46,316	690	7,432	27	شمال الضفة الغربية
I	220	79	5,290	93	1,723	27	I
II	160	58	12,416	109	1,633	28	II
III	147	133	22,463	154	2,029	27	III
IV	212	98	6,147	334	2,047	27	IV
Middle of West Bank **	6,068	7,818	10,455	1,251	21,807	38	وسط الضفة الغربية**
I	541	553	722	198	3,326	35	I
II	954	1,622	1,189	329	3,406	37	II
III	1,300	1,729	6,425	294	4,709	38	III
IV	3,273	3,914	2,119	430	10,366	38	IV
Jerusalem Governorate	23,062	20,060	11,912	231	6,695	21	محافظة القدس
I	4,920	4,677	2,201	55	1,118	20	I
II	5,409	5,386	2,574	63	1,543	20	II
III	4,612	5,346	4,396	60	2,320	21	III
IV	8,121	4,651	2,741	53	1,714	21	IV
South of West Bank	24,711	90,320	18,723	3,787	11,673	44	جنوب الضفة الغربية
I	6,212	17,702	2,747	702	2,361	43	I
II	6,047	31,037	3,410	2,530	2,009	43	II
III	3,437	10,754	6,962	348	4,348	46	III
IV	9,015	30,827	5,604	207	2,955	44	IV

* Represents No. of hotels at the end of the quarter/ year

* يمثل عدد الفنادق في نهاية الربع/العام

**Jerusalem Governorate not included

** لا تشمل محافظة القدس

جدول 2-6 (تابع): عدد النزلاء في الفنادق في الضفة الغربية حسب المنطقة والربع والجنسية، 2018

Table 2-6 (Cont.): Number of Guests in Hotels in the West Bank by Region, Quarter and Nationality, 2018

Region/Quarter	المجموع Total	Nationality					المنطقة/الربع
		أستراليا ونيوزيلندا Australia & New Zeland	افريقيا Africa	دول أوروبا الأخرى Other European Countries	الاتحاد الأوروبي European Union	دول أمريكا الأخرى Other American Countries	
West Bank	653,744	3,449	10,780	25,703	283,845	15,849	الضفة الغربية
I	133,965	742	1,300	7,271	66,974	2,238	I
II	167,457	1,050	1,551	6,791	72,059	4,122	II
III	146,148	544	2,969	3,375	53,976	3,318	III
IV	206,174	1,113	4,960	8,266	90,836	6,171	IV
North of West Bank	59,631	66	22	166	3,811	21	شمال الضفة الغربية
I	8,206	14	9	44	732	2	I
II	15,438	20	3	32	988	19	II
III	25,819	15	3	41	834	-	III
IV	10,168	17	7	49	1,257	-	IV
Middle of West Bank *	61,015	418	439	90	12,012	657	وسط الضفة الغربية*
I	6,771	58	6	5	1,356	6	I
II	9,263	64	2	-	1,692	5	II
III	17,125	113	70	23	2,392	70	III
IV	27,856	183	361	62	6,572	576	IV
Jerusalem Governorate	121,326	492	372	3,275	51,836	3,391	محافظة القدس
I	25,622	169	98	1,001	10,511	872	I
II	28,949	149	139	862	11,859	965	II
III	33,283	143	44	749	14,922	691	III
IV	33,472	31	91	663	14,544	863	IV
South of West Bank	411,772	2,473	9,947	22,172	216,186	11,780	جنوب الضفة الغربية
I	93,366	501	1,187	6,221	54,375	1,358	I
II	113,807	817	1,407	5,897	57,520	3,133	II
III	69,921	273	2,852	2,562	35,828	2,557	III
IV	134,678	882	4,501	7,492	68,463	4,732	IV

*Jerusalem Governorate is not included

* لا تشمل محافظة القدس

جدول 2-7: التوزيع النسبى للزلاء فى الفنادق فى الضفة الغربية حسب المنطقة والربع والجنسية، 2018

Table 2-7: Percentage Distribution of Guests in Hotels in the West Bank by Region, Quarter and Nationality, 2018

Region/Quarter	Nationality					عدد الفنادق* No. of Hotels *	المنطقة/الربع
	الولايات المتحدة الامريكية وكندا U.S.A & Canada	آسيا Asia	اسرائيل Israel	دول عربية Arab Countries	فلسطين Palestine		
West Bank	8.3	18.1	13.5	0.9	7.3	130	الضفة الغربية
I	8.9	17.1	8.2	0.8	6.4	125	I
II	7.5	22.8	11.7	1.8	5.1	128	II
III	6.5	12.3	27.5	0.6	9.2	132	III
IV	10.0	19.2	8.1	0.5	8.3	130	IV
North of West Bank	1.2	0.6	77.7	1.2	12.5	27	شمال الضفة الغربية
I	2.7	1.0	64.5	1.1	21.0	27	I
II	1.0	0.4	80.4	0.7	10.6	28	II
III	0.6	0.5	87.0	0.6	7.9	27	III
IV	2.1	1.0	60.4	3.3	20.1	27	IV
Middle of West Bank **	9.9	12.8	17.1	2.1	35.7	38	وسط الضفة الغربية**
I	8.0	8.2	10.7	2.9	49.1	35	I
II	10.3	17.5	12.8	3.6	36.8	37	II
III	7.6	10.1	37.5	1.7	27.5	38	III
IV	11.7	14.1	7.6	1.5	37.2	38	IV
Jerusalem Governorate	19.0	16.5	9.8	0.2	5.5	21	محافظة القدس
I	19.2	18.3	8.6	0.2	4.4	20	I
II	18.7	18.6	8.9	0.2	5.3	20	II
III	13.9	16.1	13.2	0.2	7.0	21	III
IV	24.2	13.9	8.2	0.2	5.1	21	IV
South of West Bank	6.0	21.9	4.5	0.9	2.8	44	جنوب الضفة الغربية
I	6.7	19.0	2.9	0.8	2.5	43	I
II	5.3	27.3	3.0	2.2	1.8	43	II
III	4.9	15.4	10.0	0.5	6.2	46	III
IV	6.7	22.9	4.2	0.2	2.2	44	IV

* Represents No. of hotels at the end of the quarter/year

* يمثل عدد الفنادق فى نهاية الربع/العام

**Jerusalem Governorate is not included

** لا تشمل محافظة القدس

جدول 7-2 (تابع): التوزيع النسبى للزلاء فى الفنادق فى الضفة الغربية حسب المنطقة والربع والجنسية، 2018

Table 2-7 (Cont.): Percentage Distribution of Guests in Hotels in the West Bank by Region, Quarter and Nationality, 2018

Region/Quarter	المجموع Total	Nationality الجنسية					المنطقة/الربع
		أستراليا ونيوزيلندا Australia & New Zeland	افريقيا Africa	دول أوروبا الأخرى Other European Countries	الاتحاد الأوروبي European Union	دول أمريكا الأخرى Other American Countries	
West Bank	100	0.5	1.6	3.9	43.5	2.4	الضفة الغربية
I	100	0.6	1.0	5.4	49.9	1.7	I
II	100	0.6	0.9	4.1	43.0	2.5	II
III	100	0.4	2.0	2.3	36.9	2.3	III
IV	100	0.5	2.4	4.0	44.0	3.0	IV
North of West Bank	100	0.1	*0.0	0.3	6.4	*0.0	شمال الضفة الغربية
I	100	0.2	0.1	0.5	8.9	*0.0	I
II	100	0.1	*0.0	0.2	6.5	0.1	II
III	100	0.1	*0.0	0.2	3.1	0.0	III
IV	100	0.2	0.1	0.5	12.3	0.0	IV
Middle of West Bank**	100	0.7	0.7	0.1	19.8	1.1	وسط الضفة الغربية*
I	100	0.9	0.1	0.1	19.9	0.1	I
II	100	0.7	*0.0	0.0	18.2	0.1	II
III	100	0.7	0.4	0.1	14.0	0.4	III
IV	100	0.7	1.3	0.2	23.6	2.1	IV
Jerusalem Governorate	100	0.4	0.3	2.7	42.8	2.8	محافظة القدس
I	100	0.7	0.4	3.9	40.9	3.4	I
II	100	0.5	0.5	3.0	41.0	3.3	II
III	100	0.4	0.1	2.3	44.7	2.1	III
IV	100	0.1	0.3	2.0	43.4	2.6	IV
South of West Bank	100	0.6	2.4	5.4	52.6	2.9	جنوب الضفة الغربية
I	100	0.5	1.3	6.7	58.1	1.5	I
II	100	0.7	1.2	5.2	50.5	2.8	II
III	100	0.4	4.1	3.7	51.1	3.7	III
IV	100	0.7	3.3	5.6	50.7	3.5	IV

* The Percentage less than 0.05%.

* النسبة المئوية أقل من 0.05%.

**Jerusalem Governorate is not included

** لا تشمل محافظة القدس

جدول 2-8: عدد لياالى المبيت فى الفنادق فى الضفة الغربية حسب المنطقة والربع والجنسية، 2018

Table 2-8: Number of Guest Nights in Hotels in the West Bank by Region, Quarter and Nationality, 2018

Region/Quarter	Nationality					عدد الفنادق* No. of Hotels *	المنطقة/الربع
	الولايات المتحدة الامريكية وكندا U.S.A & Canada	آسيا Asia	اسرائيل Israel	دول عربية Arab Countries	فلسطين Palestine		
West Bank	178,079	314,374	139,815	29,990	145,949	130	الضفة الغربية
I	39,898	62,928	19,213	6,895	31,441	125	I
II	43,530	102,007	32,754	17,005	31,689	128	II
III	33,374	48,999	61,323	3,220	40,206	132	III
IV	61,277	100,440	26,525	2,870	42,613	130	IV
North of West Bank	1,547	2,190	66,193	1,880	14,547	27	شمال الضفة الغربية
I	444	286	7,962	315	3,703	27	I
II	391	234	17,988	424	3,174	28	II
III	283	918	32,232	497	3,979	27	III
IV	429	752	8,011	644	3,691	27	IV
Middle of West Bank **	19,991	15,532	25,600	5,139	81,149	38	وسط الضفة الغربية**
I	3,426	2,012	3,219	1,088	17,820	35	I
II	4,443	3,345	4,987	1,413	17,887	37	II
III	5,053	2,977	12,040	1,470	20,539	38	III
IV	7,069	7,198	5,354	1,168	24,903	38	IV
Jerusalem Governorate	84,497	51,522	19,534	609	31,062	21	محافظة القدس
I	19,000	12,142	3,824	153	6,173	20	I
II	19,345	13,158	4,295	165	7,265	20	II
III	18,377	14,678	6,743	149	8,555	21	III
IV	27,775	11,544	4,672	142	9,069	21	IV
South of West Bank	72,044	245,130	28,488	22,362	19,191	44	جنوب الضفة الغربية
I	17,028	48,488	4,208	5,339	3,745	43	I
II	19,351	85,270	5,484	15,003	3,363	43	II
III	9,661	30,426	10,308	1,104	7,133	46	III
IV	26,004	80,946	8,488	916	4,950	44	IV

* Represents No. of hotels at the end of the quarter/ year

* يمثل عدد الفنادق فى نهاية الربع / العام.

**Jerusalem Governorate is not included

** لا تشمل محافظة القدس

جدول 8-2 (تابع): عدد لىالى المبيت فى الفنادق فى الضفة الغربية حسب المنطقة والربع والجنسية، 2018

Table 2-8 (Cont.): Number of Guest Nights in Hotels in the West Bank by Region, Quarter and Nationality, 2018

Region/Quarter	المجموع Total	Nationality					المنطقة/الربع
		أستراليا ونىوزيلندا Australia & New Zeland	افريقيا Africa	دول أوروبا الأخرى Other European Countries	الاتحاد الأوروبي European Union	دول أمريكا الأخرى Other American Countries	
West Bank	1,833,687	9,410	34,327	85,200	850,690	45,853	الضفة الغربية
I	413,599	1,894	4,012	26,305	214,730	6,283	I
II	480,291	3,146	5,509	22,265	210,782	11,604	II
III	384,643	1,289	12,079	10,346	163,399	10,408	III
IV	555,154	3,081	12,727	26,284	261,779	17,558	IV
North of West Bank	97,525	147	199	698	10,089	35	شمال الضفة الغربية
I	14,762	40	9	146	1,841	16	I
II	24,674	38	7	92	2,307	19	II
III	40,651	30	9	253	2,450	0	III
IV	17,438	39	174	207	3,491	0	IV
Middle of West Bank *	185,947	1,065	476	713	34,696	1,586	وسط الضفة الغربية*
I	34,342	268	21	95	6,384	9	I
II	39,540	276	11	0	7,168	10	II
III	50,929	283	79	539	7,366	583	III
IV	61,136	238	365	79	13,778	984	IV
Jerusalem Governorate	357,852	1,317	1,778	9,570	148,190	9,773	محافظة القدس
I	77,093	362	410	2,770	29,804	2,455	I
II	86,065	508	822	3,081	34,475	2,951	II
III	96,170	319	182	1,960	43,291	1,916	III
IV	98,524	128	364	1,759	40,620	2,451	IV
South of West Bank	1,192,363	6,881	31,874	74,219	657,715	34,459	جنوب الضفة الغربية
I	287,402	1,224	3,572	23,294	176,701	3,803	I
II	330,012	2,324	4,669	19,092	166,832	8,624	II
III	196,893	657	11,809	7,594	110,292	7,909	III
IV	378,056	2,676	11,824	24,239	203,890	14,123	IV

*Jerusalem Governorate is not included

* لا تشمل محافظة القدس

جدول 2-9: التوزيع النسبى لليالى المبيت فى الفنادق فى الضفة الغربية حسب المنطقة والربع والجنسية، 2018
Table 2-9: Percentage Distribution of Guest Nights in Hotels in the West Bank by Region, Quarter and Nationality, 2018

Region/Quarter	Nationality					عدد الفنادق* No. of Hotels*	المنطقة/الربع
	الولايات المتحدة الامريكية وكندا U.S.A & Canada	آسيا Asia	اسرائيل Israel	دول عربية Arab Countries	فلسطين Palestine		
West Bank	9.7	17.1	7.6	1.6	8.0	130	الضفة الغربية
I	9.6	15.2	4.6	1.7	7.6	125	I
II	9.1	21.2	6.8	3.5	6.6	128	II
III	8.7	12.7	15.9	0.8	10.5	132	III
IV	11.0	18.1	4.8	0.5	7.7	130	IV
North of West Bank	1.6	2.2	67.9	1.9	14.9	27	شمال الضفة الغربية
I	3.0	1.9	53.9	2.1	25.1	27	I
II	1.6	0.9	72.9	1.7	12.9	28	II
III	0.7	2.3	79.3	1.2	9.8	27	III
IV	2.5	4.3	45.9	3.7	21.2	27	IV
Middle of West Bank**	10.8	8.4	13.7	2.8	43.5	38	وسط الضفة الغربية**
I	10.0	5.9	9.4	3.2	51.8	35	I
II	11.2	8.5	12.6	3.6	45.2	37	II
III	9.9	5.8	23.6	2.9	40.3	38	III
IV	11.6	11.8	8.8	1.9	40.7	38	IV
Jerusalem Governorate	23.5	14.4	5.5	0.2	8.7	21	محافظة القدس
I	24.6	15.7	5.0	0.2	8.0	20	I
II	22.5	15.3	5.0	0.2	8.4	20	II
III	19.1	15.3	7.0	0.2	8.9	21	III
IV	28.3	11.7	4.7	0.1	9.2	21	IV
South of West Bank	6.0	20.5	2.4	1.9	1.6	44	جنوب الضفة الغربية
I	5.9	16.9	1.5	1.9	1.3	43	I
II	5.9	25.8	1.7	4.5	1.0	43	II
III	4.9	15.5	5.2	0.6	3.6	46	III
IV	6.9	21.5	2.2	0.2	1.3	44	IV

*Represents No. of hotels at the end of the quarter/year

**Jerusalem Governorate is not included

* يمثل عدد الفنادق فى نهاية الربع/ العام

** لا تشمل محافظة القدس

جدول 2-9 (تابع): التوزيع النسبى لليالى المبيت فى الفنادق فى الضفة الغربية حسب المنطقة والربع والجنسية، 2018

Table 2-9 (Cont.): Percentage Distribution of Guest Nights in Hotels in the West Bank by Region, Quarter and Nationality, 2018

Region/Quarter	المجموع Total	Nationality					المنطقة/الربع
		الجنسية					
		أستراليا ونيوزيلندا Australia & New Zeland	افريقيا Africa	دول أوروبا الأخرى Other European Countries	الاتحاد الاوروبى European Union	دول أمريكا الأخرى Other American Countries	
West Bank	100	0.5	1.9	4.6	46.5	2.5	الضفة الغربية
I	100	0.5	1.0	6.4	51.9	1.5	I
II	100	0.7	1.1	4.6	44.0	2.4	II
III	100	0.3	3.1	2.7	42.6	2.7	III
IV	100	0.6	2.3	4.7	47.1	3.2	IV
North of West Bank	100	0.2	0.2	0.7	10.4	0.0	شمال الضفة الغربية
I	100	0.3	0.1	1.0	12.5	0.1	I
II	100	0.2	*0.0	0.4	9.3	0.1	II
III	100	0.1	*0.0	0.6	6.0	0.0	III
IV	100	0.2	1.0	1.2	20.0	0.0	IV
Middle of West Bank**	100	0.6	0.3	0.4	18.6	0.9	وسط الضفة الغربية**
I	100	0.8	0.1	0.3	18.5	*0.0	I
II	100	0.7	*0.0	0.0	18.2	*0.0	II
III	100	0.6	0.2	1.1	14.5	1.1	III
IV	100	0.4	0.6	0.1	22.5	1.6	IV
Jerusalem Governorate	100	0.4	0.5	2.7	41.4	2.7	محافظة القدس
I	100	0.5	0.5	3.6	38.7	3.2	I
II	100	0.6	1.0	3.6	40.0	3.4	II
III	100	0.3	0.2	2.0	45.0	2.0	III
IV	100	0.1	0.4	1.8	41.2	2.5	IV
South of West Bank	100	0.6	2.7	6.2	55.2	2.9	جنوب الضفة الغربية
I	100	0.4	1.2	8.1	61.5	1.3	I
II	100	0.7	1.4	5.8	50.6	2.6	II
III	100	0.3	6.0	3.9	56.0	4.0	III
IV	100	0.7	3.1	6.4	54.0	3.7	IV

* The Percentage less than 0.05%.

* النسبة المئوية أقل من 0.05%.

**Jerusalem Governorate is not included

** لا تشمل محافظة القدس

جدول 2-10: معدل مدة إقامة النزىل (ليلة/نزىل) في الفنادق في الضفة الغربية حسب المنطقة والربع والجنسية، 2018

Table 2-10: Average Length of Stay per Guest (Night/ Guest) in the West Bank by Region, Quarter and Nationality, 2018

Region/Quarter	Nationality					عدد الفنادق * No. of Hotels *	المنطقة/الربع
	الولايات المتحدة الامريكية وكندا	آسيا	اسرائيل	دول عربية	فلسطين		
	U.S.A & Canada	Asia	Israel	Arab Countries	Palestine		
West Bank	3.3	2.7	1.6	5.0	3.1	130	الضفة الغربية
I	3.4	2.7	1.8	6.6	3.7	125	I
II	3.5	2.7	1.7	5.6	3.7	128	II
III	3.5	2.7	1.5	3.8	3.0	132	III
IV	3.0	2.5	1.6	2.8	2.5	130	IV
North of West Bank	2.1	6.0	1.4	2.7	2.0	27	شمال الضفة الغربية
I	2.0	3.6	1.5	3.4	2.1	27	I
II	2.4	4.0	1.4	3.9	1.9	28	II
III	1.9	6.9	1.4	3.2	2.0	27	III
IV	2.0	7.7	1.3	1.9	1.8	27	IV
Middle of West Bank **	3.3	2.0	2.4	4.1	3.7	38	وسط الضفة الغربية**
I	6.3	3.6	4.5	5.5	5.4	35	I
II	4.7	2.1	4.2	4.3	5.3	37	II
III	3.9	1.7	1.9	5.0	4.4	38	III
IV	2.2	1.8	2.5	2.7	2.4	38	IV
Jerusalem Governorate	3.7	2.6	1.6	2.6	4.6	21	محافظة القدس
I	3.9	2.6	1.7	2.8	5.5	20	I
II	3.6	2.4	1.7	2.6	4.7	20	II
III	4.0	2.7	1.5	2.5	3.7	21	III
IV	3.4	2.5	1.7	2.7	5.3	21	IV
South of West Bank	2.9	2.7	1.5	5.9	1.6	44	جنوب الضفة الغربية
I	2.7	2.7	1.5	7.6	1.6	43	I
II	3.2	2.7	1.6	5.9	1.7	43	II
III	2.8	2.8	1.5	3.2	1.6	46	III
IV	2.9	2.6	1.5	4.4	1.7	44	IV

* Represents No. of hotels at the end of the quarter/year

* يمثل عدد الفنادق في نهاية الربع/ العام

**Jerusalem Governorate is not included

** لا تشمل محافظة القدس

جدول 2-10 (تابع): معدل مدة إقامة النزىل (ليلة/نزىل) فى الفنادق فى الضفة الغربية حسب المنطقة والربع والجنسية، 2018
Table 2-10 (Cont.): Average Length of Stay per Guest (Night/ Guest) in the West Bank by Region, Quarter and Nationality, 2018

Region/Quarter	المعدل العام Total Average	الجنسية					المنطقة/الربع
		أستراليا ونيوزيلندا Australia & New Zeland	افريقيا Africa	دول أوروبا الأخرى Other European Countries	الاتحاد الأوروبى European Union	دول أمريكا الأخرى Other American Countries	
West Bank	2.8	2.7	3.2	3.3	3.0	2.9	الضفة الغربية
I	3.1	2.6	3.1	3.6	3.2	2.8	I
II	2.9	3.0	3.6	3.3	2.9	2.8	II
III	2.6	2.4	4.1	3.1	3.0	3.1	III
IV	2.7	2.8	2.6	3.2	2.9	2.8	IV
North of West Bank	1.6	2.2	9.0	4.2	2.6	1.7	شمال الضفة الغربية
I	1.8	2.9	1.0	3.3	2.5	8.0	I
II	1.6	1.9	2.3	2.9	2.3	1.0	II
III	1.6	2.0	3.0	6.2	2.9	0.0	III
IV	1.7	2.3	24.9	4.2	2.8	0.0	IV
Middle of West Bank *	3.0	2.5	1.1	7.9	2.9	2.4	وسط الضفة الغربية*
I	5.1	4.6	3.5	19.0	4.7	1.5	I
II	4.3	4.3	5.5	0.0	4.2	2.0	II
III	3.0	2.5	1.1	23.4	3.1	8.3	III
IV	2.2	1.3	1.0	1.3	2.1	1.7	IV
Jerusalem Governorate	2.9	2.7	4.8	2.9	2.9	2.9	محافظة القدس
I	3.0	2.1	4.2	2.8	2.8	2.8	I
II	3.0	3.4	5.9	3.6	2.9	3.1	II
III	2.9	2.2	4.1	2.6	2.9	2.8	III
IV	2.9	4.1	4.0	2.7	2.8	2.8	IV
South of West Bank	2.9	2.8	3.2	3.3	3.0	2.9	جنوب الضفة الغربية
I	3.1	2.4	3.0	3.7	3.2	2.8	I
II	2.9	2.8	3.3	3.2	2.9	2.8	II
III	2.8	2.4	4.1	3.0	3.1	3.1	III
IV	2.8	3.0	2.6	3.2	3.0	3.0	IV

*Jerusalem Governorate is not included

* لا تشمل محافظة القدس



State of Palestine
Palestinian Central Bureau of Statistics

Hotel Activity in the West Bank
Annual Bulletin - 2018



PCBS

July, 2019

PAGE NUMBERS OF ENGLISH TEXT ARE PRINTED IN SQUARE BRACKETS.
TABLES ARE PRINTED IN THE ARABIC ORDER (FROM RIGHT TO LEFT)

This document is prepared in accordance with the standard procedures stated in the Code of Practice for Palestine Official Statistics 2006

© July 2019
All rights reserved

Citation:

Palestinian Central Bureau of Statistics, 2019. *Hotel Activity in the West Bank, Annual Bulletin - 2018.* Ramallah – Palestine.

All correspondence should be directed to:

Palestinian Central Bureau of Statistics

P. O. Box 1647, Ramallah – Palestine.

Tel: (970/972) 2 2982700

Fax: (970/972) 2 2982710

Toll Free: 1800300300

E-Mail : diwan@pcbs.gov.ps

Website: <http://www.pcbs.gov.ps>

Reference ID: 2441



القدس

عاصمة الثقافة الإسلامية

al QUDS

Jerusalem, Capital of Islamic Culture 2019

Acknowledgement

The Palestinian Central Bureau of Statistics (PCBS) would like to extend its deep gratitude to all owners and managers of the hotels in the Palestine who have immensely contributed to the success of the data collection process for the survey. Moreover, we would like express our appreciation for all the efforts, dedication and hard work that our employees and field staff have exerted in performing their duties.

The survey of Hotel Activity in the West Bank 2018 has been planned and conducted by PCBS's technical team with joint funding from the State of Palestine and the Core Funding Group (CFG) for the year 2018 represented by the Representative office of Norway to State of Palestine.

PCBS also extends its sincere gratitude and appreciation to the members of the Core Funding Group (CFG) for their invaluable contribution in funding the project.

Team Work

- **Technical Committee**

Fathi Farasin

Head of Committee

Inas AL-Rifai

Fayez Alghadban

Lubna samour

- **Report Preparation**

Inas AL-Rifai

- **Dissemination Standards**

Hanan Janajreh

- **Preliminary Review**

Fathi Farasin

Mahmoud Abdalrahman

Maher Sbieh

Rania Abu Ghaboush

- **Final Review**

Inaya Zidan

- **Overall Supervision**

Ola Awad

President of PCBS

Note for Users

- The change in the number of hotels, rooms and beds during 2018 is due to the number of hotels that stopped working for repairs or maintenance and are not included in the results mentioned in this bulletin during those months. Data reported in the bulletin represent the responded hotels.
- Data include all establishments that practice any hotel activity, whether classified or not.
- Indicators of Jerusalem Governorate hotels are addressed separately and aside from the Middle West Bank region.
- Gaza Strip hotels are not included in this Bulletins due to the inability of fieldworkers there to conduct data collection.

Table of Contents

Subject	Page
List of Tables	
Introduction	
Chapter One: Terms and Indicators	[15]
Chapter Two: Main Findings	[17]
2.1 Distribution of Operating Hotels by Region During 2018	[17]
2.2 Public Utilities in the Hotels, December 2018	[18]
2.3 Number of Employees in Hotels During 2018	[18]
2.4 Number of Hotels' Guests During 2018	[18]
2.5 Guests Nights During 2018	[19]
2.6 Room and Bed Occupancy During 2018	[19]
Chapter Three: Methodology	[21]
3.1 Survey Objectives	[21]
3.2 Questionnaire	[21]
3.3 Sample and Frame	[21]
3.3.1 Target Population	[21]
3.3.2 Sampling Frame	[21]
3.4 Fieldwork Operations	[21]
3.4.1 Training and Hiring	[21]
3.4.2 Data Collection	[22]
3.4.3 Field Editing and Supervising	[22]
3.4.4 Office Editing and Coding	[22]
3.5 Data Processing	[22]
3.5.1 Programming Consistency Check	[22]
3.5.2 Data Cleaning	[22]
3.5.3 Tabulation	[22]
Chapter Four: Quality	[23]
4.1 Accuracy	[23]
4.1.1 Sampling Errors	[23]
4.1.2 Non Sampling Errors	[23]
4.1.3 Response Rate	[24]
4.2 Comparability	[24]
Reference	[25]
Statistical Tables	31

List of Tables

Table	Page
Table 1-1: Main Indicators for Hotel in the West Bank by Month, 2018	33
Table 1-2: Distribution of Hotels, Rooms, and Beds in the West Bank by Categories of Number of Rooms, 2018	34
Table 1-3: Number of Employees in Hotels in the West Bank by Month, Type of Work and Sex, 2018	35
Table 1-4: Number of Guests in Hotels in the West Bank by Month and Nationality, 2018	36
Table 1-5: Percentage Distribution of Guests in Hotels in the West Bank by Month and Nationality, 2018	37
Table 1-6: Number of Guest Nights in Hotels in the West Bank by Month and Nationality, 2018	38
Table 1-7: Percentage Distribution of Guest Nights in Hotels in the West Bank by Month and Nationality, 2018	39
Table 1-8: Average Length of Stay per Guest (Night/Guest) in Hotels in the West Bank by Month and Nationality, 2018	40
Table 2-1: Main Indicators for Hotel in the West Bank by Region and Quarter, 2018	41
Table 2-2: Average Number of Hotel Rooms in the West Bank by Region and Quarter and Capacity, 2018	43
Table 2-3: Number of Hotels, Rooms and Facilities in the West Bank by Region as of December, 2018	44
Table 2-4: Public Utilities Available in Hotels in the West Bank by Region as of December, 2018	45
Table 2-5: Average Number of Employees in Hotels in the West Bank by Region, Quarter, Type of Work and Sex, 2018	46
Table 2-6: Number of Guests in Hotels in the West Bank by Region, Quarter and Nationality, 2018	47
Table 2-7: Percentage Distribution of Guests in Hotels in the West Bank by Region, Quarter and Nationality, 2018	49
Table 2-8: Number of Guest Nights in Hotels in the West Bank by Region, Quarter and Nationality, 2018	51
Table 2-9: Percentage Distribution of Guest Nights in Hotels in the West Bank by Region, Quarter and Nationality, 2018	53
Table 2-10: Average Length of Stay per Guest (Night/ Guest) in the West Bank by Region, Quarter and Nationality, 2018	55

Introduction

National Statistical Offices throughout the world focus on tourism statistics as a means to support and develop tourism that contribute directly and effectively to the national economy. Since 1996, PCBS has been collecting periodic statistical data on tourism and hotel activity through a monthly survey in line with the recommendations of the World Tourism Organization and the European Union.

This bulletin addresses the main indicators of hotel activity: the number of hotels in operation, the number of rooms and beds, public facilities in the surveyed hotels, the number of employees in hotels, the number of guest nights in the reference period, the number of guests by nationality, and beds and rooms occupancy rates.

PCBS is pleased to present the results of the survey on hotel Activity in the West Bank in the year 2018 as an important statistical reference. We hope this information will form a step towards the development of a comprehensive tourism program that meets international standards and user needs.

July, 2019

**Ola Awad
President of PCBS**

Chapter One

Terms and Indicators

This section presents the main concepts and definitions used to derive the main indicators of tourism statistics. These concepts and definitions are based on international recommendations in the field of tourism statistics, and are applied to the rest of the common subjects at PCBS. The main concepts and definitions mentioned in this report were as follows:

The Hotel:

It is defined as an accommodation establishment providing overnight lodging for the visitors in a room or unit. It should hold a number of persons exceeding that of an average single family. The establishment must be under one management, and should provides various facilities and services to visitors.

Operating Hotels:

It includes hotels included in the sample frame and results, excluding the non operating hotels that are carrying out repairs or maintenance, and the hotels which didn't respond to the survey.

Available Hotel Rooms:

It refers to the furnished rooms for the use of guests. Such rooms might be single, double, triple, or quadruple. Rooms involving more than four beds were classified under (others) in the questionnaire. As for the suite, it usually comprises one bedroom or more, a living room and private toilet facilities.

Available Beds and Rooms:

It refers to beds and rooms which are ready for use during the reference period. Rooms closed for maintenance or repairs are excluded.

Guests:

It refers to visitors staying at the hotels and using their facilities. Records of new guests are based on the number of visits regardless whether it's the same person or not.

Number of Guest Nights in all Operating Hotels (Indicator):

Number of beds booked for hotel guests. Such beds are considered as occupied whether they were actually used or not. It is measured by guest night unit.

Number of Occupancy Rooms (Indicator):

Number of booked and paid rooms. Such rooms are considered occupied whether they were actually used or not.

Average Occupancy of (rooms, beds) in Hotels (Indicator):

Indicator measures the average occupancy of (rooms, beds) in operating hotels during a specific period of time.

Percentage of Occupancy of (rooms, beds) in Hotels (Indicator):

Indicator measures the percentage of occupancy of (rooms, beds) in hotels during a specific period of time.

Average Length of Stay in Hotels (Indicator):

Indicator measures the average length of stay in operating hotels

North of West Bank:

Jenin, Tubas and Northern valleys, Tulkarm, Nablus, Qalqiliya, and Salfit governorates.

Middle of West Bank:

Ramallah and Al-Bireh, Jericho and Al-Aghwar and Jerusalem governorates.

South of West Bank:

Bethlehem and Hebron governorates.

Equations for calculating tables:

1. Average Occupancy of Rooms =
$$\frac{\text{Total No. of Occupied Rooms during (month/quarter/year)}}{\text{No. of Days for (month/quarter/year)}}$$
2. Room Occupancy Percentage =
$$\frac{\text{Total Occupancy of Rooms during (month/quarter/year)}}{\text{No. of Rooms} \times \text{No. of Days for (month/quarter/year)}} \times 100$$
3. Average Occupancy of Beds = $\frac{\text{Total No. of Occupied Beds (month/quarter/year)}}{\text{No. of Days for (month/quarter/year)}}$
4. Bed Occupancy Percentage = $\frac{\text{Total Occupancy Bed}}{\text{No. of Beds} \times \text{No. of Days}} \times 100$
5. Percentage of Guests by Nationality = $\frac{\text{No. of Guests by Nationality}}{\text{Total No. of Guests}} \times 100$
6. Average Length of Stay = $\frac{\text{No. of Guest Nights}}{\text{No. of Guests}}$

Chapter Two

Main Findings

This chapter presents the main results of the Hotel Activity Survey during 2018, which covers all operating hotels in the West Bank.

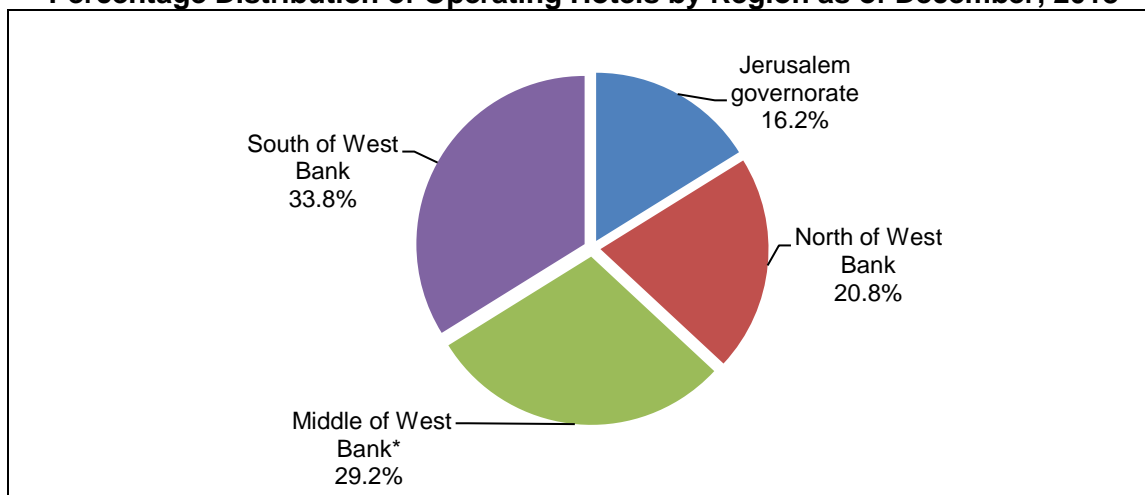
2.1 Distribution of Operating Hotels by Region During 2018

Data shows that 130 operating hotels in the West Bank responded to the Hotel Survey for the year 2018. Those hotels had 7,404 rooms and 16,252 beds.

The hotels operating in the West Bank were distributed as follows:

- North of West Bank: 27 hotels with 529 rooms with 1,412 beds.
- Middle of West Bank*: 38 hotels with 1,677 rooms with 3,452 beds.
- Jerusalem governorate: 21 hotels with 1,425 rooms with 3,153 beds.
- South of West Bank: 44 hotels with 3,772 rooms with 8,235 beds, (see table 2-1)

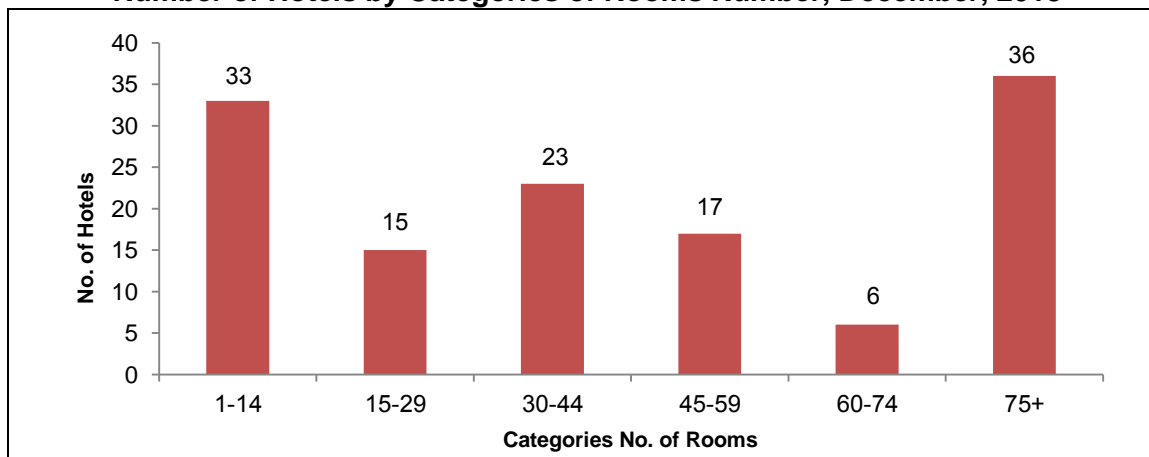
Percentage Distribution of Operating Hotels by Region as of December, 2018



*Jerusalem Governorate is not included

The results of the distribution of operating hotels operating according to the number of rooms available as of December 2018 were 36 hotels with 75 rooms and more, while the number of hotels with 14 rooms and less is 33 hotels, (see table 1-2)

Number of Hotels by Categories of Rooms Number, December, 2018



2.2 Public Utilities in the Hotels, December 2018

Restaurants and meeting rooms are available in most of the hotels in the West Bank, with 157 restaurants serving 22,184 people, 201 meeting rooms with capacity of 25,645 people, 147 parking spaces with a capacity of 5,420 cars and 198 elevators in the West Bank hotels. The results showed that the number of swimming pools and playgrounds in West Bank hotels reached 26 swimming pools and 27 "playgrounds and gyms", (see table 2-4)

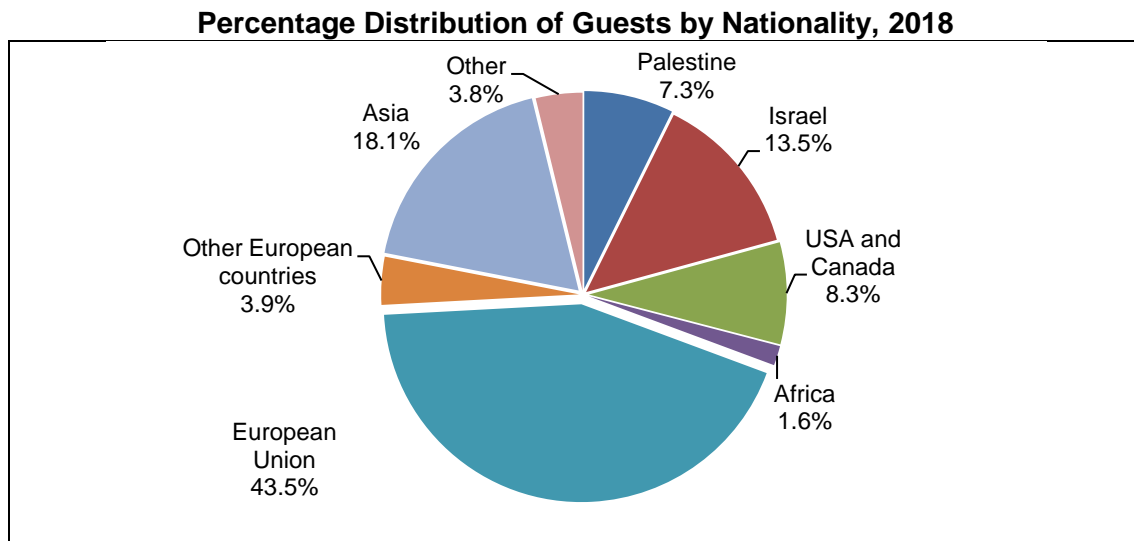
2.3 Number of Employees in Hotels During 2018

The average number of hotel workers was 3,079. There were 771 workers in hotel administration: 505 males and 266 females. There were 2,308 workers in hotel operation: 1,825 males and 483 females, (see table 1-3)

2.4 Number of Hotels' Guests During 2018

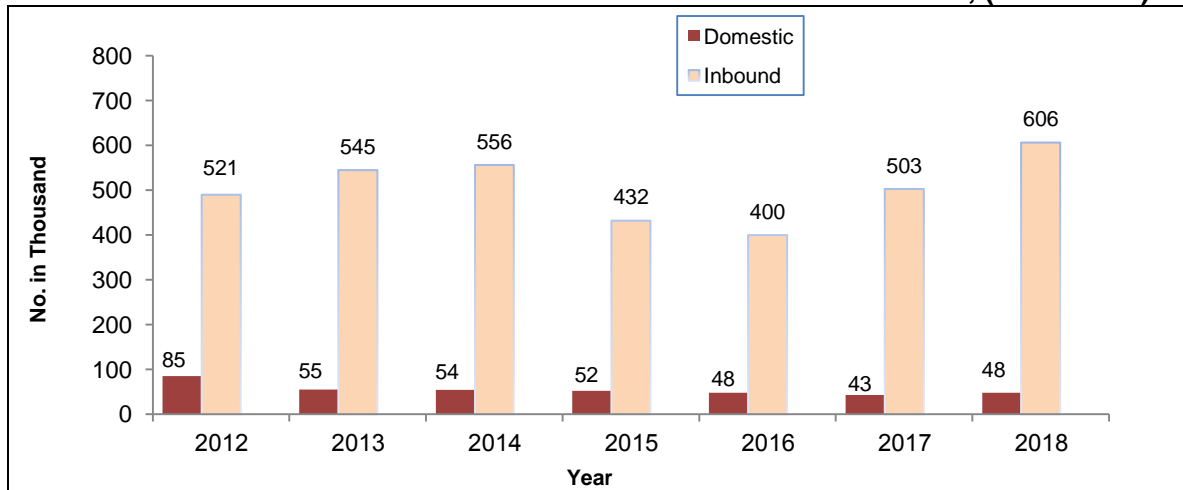
The total number of guests in the West Bank hotels was 653,744, were 7.3% were Palestinians and 43.5% were from the European Union countries. The number of guests increased by 19.8% compared with 2017 (see tables 2-6, 2-7)

The total number of guests was distributed by region as follows: 63.0% of total guests in South of West Bank hotels; 18.6% in Jerusalem governorate; 9.3% in the Middle of West Bank and 9.1% in the North of West Bank, (see table 2-6)



The results showed that the percentage of inbound guests in the hotels of the West Bank was 92.7% during the year 2018, (see table 2-7)

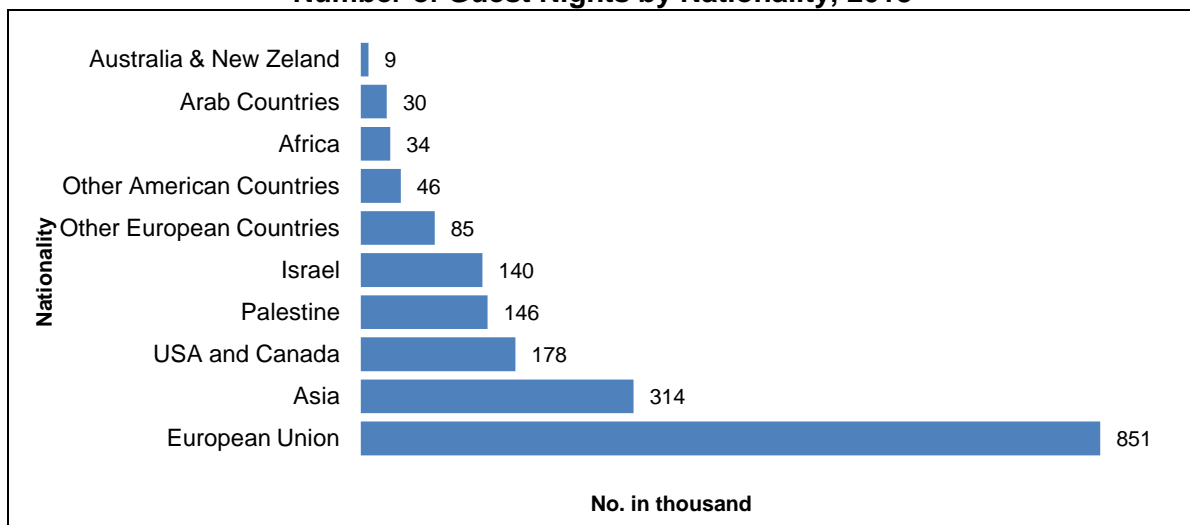
Number of Domestic and Inbound Guests in the West Bank Hotels, (2012–2018)



2.5 Guest Nights During 2018

The number of overnight stays in hotels in the West Bank was 1,833,687 nights during 2018: 46.5% of those nights were by the guests from the European Union countries, 4.6% were by guests from other European countries, and 8.0% were Palestinian guests. While the percentage of guest nights from the USA and Canada reached 9.7%. By comparing the number of nights with the year 2017, there was an increase of 16.1%, (see tables 2-8, 2-9)

Number of Guest Nights by Nationality, 2018



The total number of nights was distributed by region as follows: 65.0% of which was in hotels in the South of the West Bank; 19.5% in Jerusalem Governorate, 10.2% in the Middle of West Bank; and 5.3% in the North of West Bank, (see table 2-8).

2.6 Room and Bed Occupancy During 2018

Average room occupancy in the West Bank hotels was 1,625.4 representing 22.0% of rooms available, while the average occupancy of beds was 5,023.8 representing 30.9%. The average length of stay during the year in the West Bank hotels was 2.8 (nights per guest), while the highest average length of stay was 5.1 nights per guest in hotels in the Middle of West Bank during the first quarter, while the lowest average length of stay were in the North of West Bank during the second and third quarters by 1.6 nights per guest (see Table 1.1 and Table 2.10).

The following table shows the change in the most prominent hotel activity indicators in previous years compared to 2018. The values of most of the main indicators of hotel activity witnessed an increase.

Main Indicators of the Hotel Activity, (2013-2018)

Indicator	2013	2014	2015	2016	2017	2018
Number of operating hotels at end of year	113	109	112	125	130	130
Average number of employees	2,797	2,995	2,975	2,903	3,032	3,079
Number of guests	600,362	610,347	484,394	448,247	545,814	653,744
Number of guest nights	1,467,709	1,537,311	1,420,264	1,310,824	1,579,143	1,833,687
Average occupancy of rooms	1,458.5	1,681.9	1,530.5	1,414.0	1,491.0	1,625.4
Average occupancy of beds	4,021.1	4,211.8	3,891.1	3,591.3	4,326.4	5,023.8
Percentage occupancy of rooms	24.8	25.2	22.5	20.6	20.3	22.0
Percentage occupancy of beds	29.9	28.5	25.8	23.7	26.8	30.9

Chapter Three

Methodology

3.1 Survey Objectives

The hotel activity survey aims to provide a database on the status of hotels in Palestine to assist policy makers in developing the tourism sector.

- Number of operating hotels and the number of (rooms, beds).
- Rooms and public facilities in the surveyed hotels.
- Number of employees in Hotels.
- Number of guests by nationality.
- Number of guest nights by nationality during the reference period.
- Bed occupancy and room occupancy rates.

3.2 Questionnaire

The questionnaire was designed according to the international standards and recommendations. Both the Higher Council for the Arab Tourist Industry and the Arab Studies Society contributed to the design of the questionnaire, which aimed to provide data on the following:

- Hotel identification including: Hotel's name, owner and address;
- General data including: legal entity, hotel license number, hotel year of establishment, year of starting work;
- Employees by type of work and sex;
- Capacity including: number of rooms and beds;
- Guests, room and bed occupancy: number of guests and their stay per nights by nationality and number of occupied rooms.

3.3 Sample and Frame

3.3.1 Target Population

The target population of this survey was all operating hotels in the West Bank during 2018.

3.3.2 Sampling Frame

The sampling frame of the survey is a list of all operating hotels based on the Establishments Census conducted by PCBS in 2012, and the total enumeration is adopted as a method in this survey. This frame is being updated continuously through adding newly-opened hotels and removing closed ones. The hotels which have ceased operations due to maintenance are not surveyed until they become functional again.

3.4 Fieldwork Operations

3.4.1 Training and Hiring

The fieldwork team was selected with the necessary expertise and competences in order to understand the methodology's specificities, as well as the concepts and other details related to it. The fieldworkers were involved in a theoretical and practical training program that enabled them to carry out the tasks assigned to them.

3.4.2 Data Collection

Each hotel receives its questionnaire to be filled for a period of a month., where the fieldworkers conduct periodic visits to follow up on the registered data, especially the ones that have to do with the guests, for accuracy purposes and to answer any inquiries by those entitled to fill in the questionnaire from the hotel administration. Sometimes, the fieldworker fills in the questionnaire under the supervision of the one assigned by the hotel to fill in the questionnaire with the relevant data. The forms are collected from the hotels during the first week of the following month of the time reference month. After that, the questionnaires are sent to PCBS through the fieldwork coordinator in order to follow up on desk work and to process the data.

3.4.3 Field Editing and Supervising

Data collection and field coordination are carried out for all survey work. Forms and tools are being developed. The team consists of seven fieldworkers distributed in various geographical regions in the West Bank, in addition to one coordinator who supervises and follows- up with the fieldwork in the different regions.

3.4.4 Office Editing and Coding

The completed and edited questionnaires, in the field are sent for the desk editor, who reviews and edits the forms as a final inspection. The inspection includes referring back to hotel records, examining the data and ensuring correctness, if necessary. It also entails ensuring the mechanisms used in order to guarantee the integrity of the procedures and data quality.

After completion of the checks, the questionnaires are received by the coder to do the encoding according to the Palestinian localities guidance.

3.5 Data Processing

3.5.1 Programming Consistency Check

All the necessary programs for processing the collected data, in terms of the processes of input and extraction of the edit statements that were prepared after the data was entered. The final tables are extracted by the Department of Tourism Statistics according to the tables prepared in advance to reflect the objectives of the survey.

3.5.2 Data Cleaning

The completed and edited forms in the field for the desk editor, who reviews and edits the questionnaires, shall receive final inspection, which includes referring back to hotel records, examining the data, ensuring correctness, if necessary. It also entails ensuring the mechanisms used to guarantee the integrity of the procedures and data quality.

3.5.3 Tabulation

After the data entry is completed, checked and cleaned from any errors, the tables of the survey results are extracted according to the pre-designed tables.

Chapter Four

Quality

The concept of quality includes several aspects, starting with the initial planning of the survey to the publication and how to understand the data and take advantage of them; this chapter covers the accuracy of data sampling, non-sampling errors and procedures to reduce them.

4.1 Accuracy

The data accuracy includes sampling errors due to the use of a sample and non-sampling errors due to fieldworkers and survey tools, as well as response rates in survey.

4.1.1 Sampling Errors

The survey was implemented on the basis of the total enumeration of all studied statistical units (Hotels) and therefore this survey is without sampling errors.

4.1.2 Non Sampling Errors

This type of errors could appear in one or all stages of the survey that comprise data collection and data entry:

- Non-response errors: There was a very good response from all visited hotels.
- Response errors: They were related to respondents, fieldworkers and data entry personnel. To ensure data quality, a series of measures were implemented to support the accuracy of data collection and data processing, including:
 1. Respondents: Data were collected on the Numbers of Hotels extracted on a monthly basis. This was to ensure gathering reliable and accurate figures on the important indicators. Fieldworkers visited the hotels weekly to check if data was reported fully and correctly.
 2. Fieldworkers: Fieldworkers were trained on data collection, how to use the survey manual for concepts and definitions, how to interview and carry out other tasks. Regular rounds of data collection were made to respondents; thus, ensuring the precision and accuracy of data.
 3. Data entry operators: To ensure the quality and consistency of the data, a series of measures were implemented:
 - Setting up a data entry program prior to data collection to check the operation of the program.
 - A series of validation rules were applied in the program to check the consistency of data.
 - The efficiency of the program was checked through pre-testing by entering a few questionnaires, including incorrect information, to monitor efficiency in capturing erroneous data.
 - Well-trained data entry personnel were selected and trained for the main data entry phase.
 - Data files were sent to the project management to be checked for accuracy and consistency. Notes were provided for data entry management for correction purposes.

Other actions taken by project management to enhance data quality:

1. Field visits were instrumental in testing the credibility of fieldworkers and to solve any obstacles they might face.
2. Verification of the edited questionnaires was conducted by project management.
3. Some variables were covered in more than one question, in a way or another, in order to increase the credibility of data.

4.1.3 Response Rate

The number of hotels visited in the West Bank was 139 operating hotels, where 130 hotels data forms were completed in the West Bank at the end of 2018.

Response rate = 93.5%

Non-response rate = 6.5%

4.2 Comparability

In comparing the findings of this bulletin with the previous quarterly results of the Hotel Activity Survey, the results showed high consistency.

Reference

1. **Palestinian Central Bureau of Statistics, 2018.** Hotel Activity in the West Bank, 2012-2017. *Annual Bulletins*, Ramallah - Palestine.
2. International Recommendations for Tourism Statistics 2008, United Nations. New York, 2011