



دولة فلسطين

وزارة شؤون المرأة

الجهاز المركزي  
للإحصاء الفلسطيني

المرأة في مواقع صنع القرار

PCBS

أيلول، 2020



تم إعداد هذا التقرير حسب الإجراءات المعيارية المحددة في ميثاق الممارسات  
للإحصاءات الرسمية الفلسطينية 2006



التعداد الزراعي  
Agriculture Census  
2020

© محرم، 1442هـ - أيلول، 2020.  
جميع الحقوق محفوظة.

في حالة الاقتباس، يرجى الإشارة إلى هذه المطبوعة كالتالي:

الجهاز المركزي للإحصاء الفلسطيني، وزارة شؤون المرأة، 2020. المرأة في مواقع صنع القرار. رام الله - فلسطين.

جميع المراسلات توجه إلى:



وزارة شؤون المرأة

ص ب. 4616، البيرة- فلسطين.

هاتف: 22423315 (970/972)

فاكس: 22422175 (970/972)

بريد إلكتروني: [info@mowa.pna.ps](mailto:info@mowa.pna.ps)

صفحة إلكتروني:

<https://www.mowa.pna.ps>

الجهاز المركزي للإحصاء الفلسطيني

ص.ب. 1647، رام الله- فلسطين

هاتف: 2 2982700 (970/972)

فاكس: 2 2982710 (970/972)

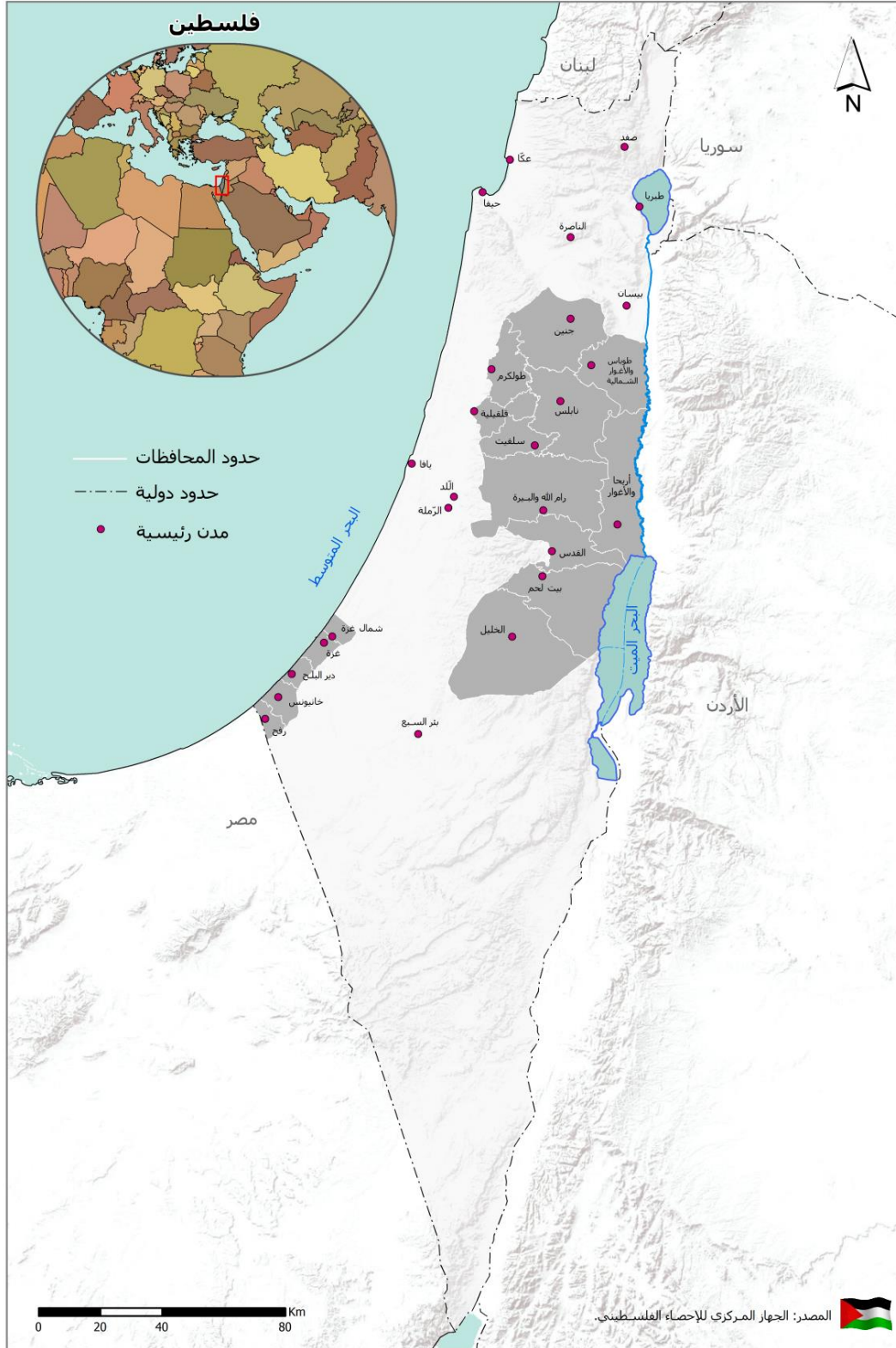
الرقم المجاني: 1800300300

بريد إلكتروني: [diwan@pcbs.gov.ps](mailto:diwan@pcbs.gov.ps)

صفحة إلكترونية:

<http://www.pcbs.gov.ps>

الرقم المرجعي: 2536





## شكر وتقدير

يتقدم الجهاز المركزي للإحصاء الفلسطيني ووزارة شؤون المرأة بالشكر والتقدير إلى جميع الوزارات والمؤسسات الرسمية وغير الرسمية ومنظمات المجتمع المدني الذين ساهموا في إنجاز جمع البيانات من الميدان، وإلى جميع العاملين في هذا المشروع لما أبدوه من حرص منقطع النظير أثناء تأدية واجبهم.

لقد تم إعداد تقرير المرأة في مواقع صنع القرار، بقيادة فريق فني مشترك من الجهاز المركزي للإحصاء الفلسطيني ووزارة شؤون المرأة.



## فريق العمل

### وزارة شؤون المرأة

سامي سحويل  
شذى البرغوثي  
سميرة القواسمي

وزيرة شؤون المرأة

د. أمال حمد

### الجهاز المركزي للإحصاء الفلسطيني

#### • إعداد التقرير

أشرف حمدان  
فاتن ابو قرع  
مهيرة قنداح

#### • تدقيق معايير النشر

حنان جناجره

#### • المراجعة الأولية

محمد الدريدي

أمين عاصي

#### • المراجعة النهائية

خالد ابو خالد  
عنايه زيدان

#### • الإشراف العام

د. علا عوض

رئيسة الجهاز





## قائمة المحتويات

الصفحة	الموضوع
	قائمة الجداول
13	المقدمة
15	ملخص
19	المنهجية
21	القسم الاول: المرأة في القطاع التعليمي
25	القسم الثالث: المرأة في المنظمات والاتحادات النقابية
29	القسم الرابع: المرأة في هيئات منظمة التحرير الفلسطينية
33	القسم الخامس: المرأة في المؤسسات غير الرسمية
37	القسم السادس: المرأة في المؤسسات الرسمية
41	القسم السابع: المرأة في المؤسسة الأمنية
43	القسم الثامن: المرأة في قطاع الأعمال
47	التوصيات
49	المراجع
50	الملاحق



## قائمة الجداول

الصفحة	الجدول
21	جدول 1: عدد رؤساء الجامعات في فلسطين حسب الجامعة والجنس، 2019
25	جدول 2: عدد المنظمات النقابية المسجلة في وزارة العمل حسب المنطقة، 2019
25	جدول 3: عدد رؤساء المنظمات النقابية المسجلة في وزارة العمل حسب المنطقة والجنس، 2019
26	جدول 4: عدد أعضاء المنظمات النقابية المسجلة في وزارة العمل حسب المنطقة والجنس، 2019
37	جدول 5: عدد ونسبة أعضاء مجلس الوزراء في فلسطين حسب الجنس، 2019
37	جدول 6: عدد رؤساء الهيئات المحلية حسب التصنيف والجنس والمنطقة، 2019
38	جدول 7: عدد أعضاء الهيئات المحلية حسب تصنيف الهيئة والجنس والمنطقة، 2019
39	جدول 8: عدد أعضاء النيابة الشرعيين والقضاة الشرعيين في الضفة الغربية حسب الجنس، 2018
43	جدول 9: عدد رؤساء البنوك ومجالس الإدارة التي إدارتها الإقليمية في فلسطين والمسجلة في سلطة النقد حسب الجنس، 2018
45	جدول 10: عدد المفوضين بالتوقيع في الشركات الجديدة المسجلة في وزارة الاقتصاد في الضفة الغربية، حسب الجنس لسنوات مختاره



## المقدمة

شاركت المرأة الفلسطينية الى جانب الرجل في كل أشكال النضال والمقاومة على مدى الحقب التاريخية التي مر بها الشعب الفلسطيني على أرض فلسطين التاريخية، من إستعمار، وإحتلال، وتهويد، وشهدت تلك الأشكال مظاهرات ضد الاستعمار، والعمل الفدائي، عدا عن مشاركتها في تشكيل المؤسسات والجمعيات التي تأسس لبناء المجتمع الديمقراطي، وقد كان لقرار مجلس الوزراء الفلسطيني الصادر عن الحكومة الثامنة عشر باعتبار السادس والعشرين في أكتوبر من كل عام يوم المرأة الفلسطينية تأكيداً على مشاركة المرأة الفلسطينية في النضال والبناء، والتحدي، وهو اليوم الذي يصادف أول مظاهرة خرجت بها النساء في 26 أكتوبر عام 1929 خلال ثورة البراق، واستشهدت حينها ما لا يقل عن سبع نساء أسماءهن موثقة لدى وزارة شؤون المرأة.

تثبتت المرأة الفلسطينية دائماً بأنها تتمتع بقدرات ومهارات قيادية في المنظمات المجتمعية وغير الرسمية، وفي الوظائف العامة. ولكن عمليات التنشئة الإجتماعية، والثقافة التقليدية السلبية اتجاه المرأة، بما في ذلك صورتها في الإعلام تؤكد على الاتجاه المستمر في تهميش النساء في الحياة السياسية، وجعل عملية صنع واتخاذ القرار حكراً على الرجل. وينعكس تدني مشاركة المرأة في عمليات ومناصب صنع القرار على مشاركتها الفعلية في كثير من الأنشطة الرئيسية الهامة وبالتالي تؤدي الى آثار عديدة تنعكس سلباً على الصورة التنموية للمرأة في المجتمع الفلسطيني بشكل عام.

أكدت كافة المواثيق الدولية والإقليمية، والقوانين المحلية على أهمية مشاركة المرأة في الحياة العامة، وبالتحديد في المشاركة السياسية وصنع القرار، وقد ناضلت الحركة النسوية في سبيل ذلك لإقرار الاتفاقيات المنصفة لحق المرأة، وتؤكد كذلك آليات حقوق الانسان على موضوع الحياة العامة وخاصة كفالة الحرية، والمساواة، وعدم التمييز على أساس الجنس وضمان التمتع بكافة الحقوق المدنية والسياسية.

تكشف الاحصاءات عن حالة من عدم التوازن والمساواة بين الجنسين في واقع الحياة العامة وصنع القرار وتعتبر حالة عدم التوازن هذه عن فجوة تقيس مدى بعد أو قرب واقع المرأة عن واقع الرجل، فكلما زادت الفجوة، كلما زادت صعوبة الوصول الى المساواة، وبانخفاضها دليل جسر للفجوة، الأمر الذي يوجب على المشرع العمل على رفع نسبة مشاركة المرأة بما لا يقل عن 30% في كافة ميادين الحياة العامة وذلك استناداً لقرار المجلس المركزي لمنظمة التحرير الفلسطينية.

يأتي إعداد هذا التقرير ضمن إهتمام وزارة شؤون المرأة والجهاز المركزي للإحصاء الفلسطيني لنشر كافة الإحصاءات الممكنة حول المرأة في مختلف القطاعات، وأهمها مواقع صنع القرار لتقود عملية التغيير والنهوض المجتمعي نحو العدالة والديمقراطية، ولتتبنى لنا ولجيل أبنائنا أسمى متطلبات الحياة من تنشئة، وتعليم، وصحة، ورفاه.

والله ولي التوفيق،،،

د. أمال حمد  
وزيرة شؤون المرأة

د. علا عوض  
رئيسة الجهاز

أيلول، 2020

## ملخص

تشير النتائج أن هناك فجوات واسعة ما بين الرجال والنساء في مواقع صنع القرار في كافة المجالات تتمثل بالآتي:

### المرأة في القطاع التعليمي

- توجد النساء في المواقع القيادية في القطاع التعليمي ضعيف جداً، ولا يرقى مع معدل التحاقها في القطاع التعليمي الذي يفوق عدد الذكور، حيث بلغ معدل الالتحاق في التعليم العالي 158 طالبة لكل 100 طالب، مع العلم أنه لا توجد أي امرأة في منصب رئيس جامعة.
- وجود فجوة في نسبة أعضاء مجالس الإدارة أو مجالس أمناء الجامعات في فلسطين لصالح الرجال حيث أن نسبة الرجال تصل إلى حوالي 89% مقابل حوالي 11% للنساء فقط للعام 2019، وكانت أعلى نسبة تمثيل للنساء كأعضاء مجالس إدارة في جامعة بيرزيت حيث بلغت حوالي 33%، في حين كانت صفرًا (أي لا يوجد أي امرأة عضو مجلس إدارة) في الجامعات الآتية: جامعة القدس المفتوحة، جامعة بوليتكنك فلسطين، جامعة فلسطين التقنية خضوري، الجامعة الإسلامية، جامعة الأقصى، جامعة غزة، جامعة فلسطين، جامعة فلسطين الأهلية.

### المرأة في المنظمات والاتحادات النقابية

- حوالي 91% من رؤساء المنظمات النقابية المسجلة في وزارة العمل الفلسطينية هم رجال، مقابل 9% من النساء في فلسطين العام 2019 (بعد استثناء غير المبين).
- حوالي 74% من المحامين مزاولي المهنة هم من الرجال، مقابل 26% من النساء في فلسطين، بواقع 71% للرجال و29% للنساء في الضفة الغربية، في حين كانت النسبة 82% للرجال مقابل 18% للنساء في قطاع غزة للعام 2018.
- 96% من أعضاء الغرف التجارية والصناعية والزراعية هم من الرجال، مقابل 4% فقط من النساء في فلسطين لعام 2019، فبلغت هذه النسب في الضفة الغربية 96% للرجال مقابل 4% للنساء، وكانت في قطاع غزة 98% مقابل 2% للرجال والنساء على التوالي، وقد يكون السبب في ارتفاع الفجوة لصالح الرجال عائد لمعوقات التي تواجهها النساء في القطاع الزراعي والصناعي للعام 2019.
- حوالي 75% من المهندسين المنتسبين للنقابة هم من الرجال مقابل 25% للنساء في فلسطين عام 2018، وبلغت هذه النسب في الضفة الغربية 75% للرجال مقابل 25% للنساء، وكانت في قطاع غزة 82% مقابل 18% للرجال والنساء على التوالي.

### المرأة في هيئات منظمة التحرير

- بلغت نسبة تمثيل النساء في المجلس المركزي حوالي 5% مقابل 95% للرجال للعام 2018، وتعد هذه النسبة متدنية مع العلم أن نسبة تواجد النساء الأعضاء في المجلس التشريعي بلغت 11.0% وهي نسبة متدنية أيضاً.

- 11% من أعضاء المجلس الوطني الفلسطيني من النساء في حين بلغت نسبة أعضاء المجلس الوطني من الرجال 89% لعام 2018.

#### المرأة في المؤسسات غير الرسمية

- هناك ارتفاع واضح في مشاركة النساء كعضوات في الأمانة العامة للمنظمات الأهلية للمؤسسات أو المراكز في فلسطين بنسبة 70% (40 مؤسسة من أصل 152 مؤسسة تتوفر بيانات عنها) مقابل 30% للرجال للعام 2019.
- حوالي 22% من أمناء الاحزاب السياسية من النساء مقارنة بـ 78% للرجال، بالمقابل حوالي 20% من أعضاء اللجان المركزية للأحزاب السياسية من النساء للعام 2019.

#### المرأة في المؤسسات الرسمية

- يوجد فجوة واضحة في مشاركة النساء في مواقع صنع القرار، إذ بلغت نسبة النساء العضوات في مجلس الوزراء حوالي 14% مقابل حوالي 86% للرجال للعام 2019.
- نسبة تمثيل منخفضة للنساء في السلك الدبلوماسي، إذ بلغت هذه النسبة حوالي 11% فقط.

- لا يوجد أي امرأة رئيسة بلدية في البلديات المصنفة (B+A)، أما بالنسبة للبلديات المصنفة C فإننا نجد أن هناك رئيسة بلدية واحدة مقابل 94 للرجال للعام 2019 وهي نسبة قليلة جداً وأقل من النسبة المعتمدة لحصة النساء في الكوتا المطالب بها.

- حوالي 8% فقط نسبة القاضيات الشرعيات في الضفة الغربية مقابل 92% للرجال، ويشكل وجود النساء ولو بنسبة قليلة مؤشراً على إمكانية زيادة النساء في هذا القطاع، وترتفع النسبة للنساء كعضوات في النيابة الشرعية لتبلغ 71% مقابل 29% للرجال للعام 2019.

- في العام 2018 حوالي 25% من وكلاء النيابة في الضفة الغربية هن من النساء، في حين أن 12% من رؤساء النيابة من النساء، ومن الملفت للنظر الى أنه لا يوجد أي امرأة في منصب مساعد النائب العام أو منصب النائب العام.

- في العام 2018 بلغت نسبة القاضيات العاملات في المحاكم في فلسطين 18%، وقد بلغت نسبة القاضيات في محكمة الصلح حوالي 27%، بينما لا توجد قاضيات في محكمة جرائم الفساد ومحكمة قاضي القضاة.



## المرأة في المؤسسة الامنية

- تشكل النساء في رئاسة المؤسسات الامنية حوالي 6% فقط، حيث توجد امرأة واحدة بمنصب رئيس مؤسسة أمنية فقط لجهاز الخدمات الطبية العسكرية للعام 2019.

## المرأة في قطاع الاعمال

- لا توجد نساء في منصب رئيس بنك أو منصب رئيس مجلس إدارة البنك من البنوك التي إدارتها الاقليمية في فلسطين والمسجلة في سلطة النقد، وفق ما أشارت إليه البيانات المالية خلال عام 2018.
- حوالي 11% من أعضاء مجالس الادارة الاقليمية للبنوك في فلسطين والمسجلة أيضا لدى سلطة النقد من النساء مقارنة مع حوالي 89% للرجال خلال عام 2018.
- أشارت بيانات هيئة سوق رأس المال الفلسطينية أن نسبة الاناث العاملات في الهيئة قد بلغت 35% من إجمالي العاملين في هذه الهيئة<sup>1</sup> للعام 2018.
- تشكل نسبة النساء الأعضاء في مجلس إدارة الشركات المدرجة في بورصة فلسطين حوالي 8%، كما تشكل نسبة النساء المفوضات في التوقيع حوالي 11% للعام 2018.

---

<sup>1</sup> هيئة رأس المال الفلسطينية، التقرير السنوي، 2018.



## المنهجية

### مقدمة

نفذ الجهاز المركزي للإحصاء الفلسطيني بالشراكة مع وزارة شؤون المرأة دراسة تعكس واقع المرأة في مواقع صنع القرار، حيث تم العمل على جمع البيانات من عدد من المؤسسات، والمراكز، والأحزاب، والاتحادات، والنقابات، بهدف التعرف على مدى مشاركة المرأة في صنع القرار والدور الذي تلعبه بهذه المؤسسات، وخاصة بعد أن أقر المؤتمر العالمي الرابع للمرأة (بيجين، 1995) بضرورة مشاركة المرأة في عملية صنع القرار وتولي المناصب السياسية.

### الهدف من التقرير

يهدف هذا التقرير بالأساس الى تكوين صورة عامة عن مواقع صنع القرار المنتشرة في المجتمع الفلسطيني، والتعرف على مدى تواجد النساء في مواقع صنع القرار مقارنة مع الرجال، ويظهر التقرير واقع النساء في عدة مواقع قيادية وفق الآتي:

- المرأة في القطاع التعليمي
- المرأة في المنظمات والاتحادات النقابية
- المرأة في هيئات منظمة التحرير
- المرأة في المؤسسات غير الرسمية
- المرأة في المؤسسات الرسمية
- المرأة في المؤسسة الامنية
- المرأة في قطاع الاعمال

### العمليات الميدانية:

#### حجم العينة

بلغ حجم العينة 44 مؤسسة تغطي بياناتها كل من الضفة الغربية وقطاع غزة، حيث تم الحصول على البيانات إما من خلال الاجتماعات الرسمية بالمؤسسة أو الإتصال بها أو من خلال المراسلة بالايمل لهذه المؤسسات للحصول على البيانات المطلوبة.

#### جمع البيانات

بدأت عملية جمع البيانات خلال الفترة من 2019/8/01-2019/10/1.

## مجتمع الدراسة

تكون مجتمع الدراسة من إطار لعدد من المؤسسات سواء كانت حكومية، أو أهلية أو مجتمع مدني بما تشملها من نقابات وأحزاب سياسية، حيث تم زيارتها أو الإتصال بها أو الاجتماع مع المعنيين بتلك المؤسسات أو من خلال المراسلة بالايمل للحصول على البيانات المطلوبة.

## آلية جمع البيانات

استتدت عملية جمع البيانات بداية على تصميم عدد من الجداول الصماء المراد توفير بيانات حولها، حيث تم تشكيل فريقين من الجهاز المركزي للإحصاء الفلسطيني ووزارة شؤون المرأة؛ بهدف العمل بشكل مشترك بدءً بالاتفاق على المؤشرات والبيانات المراد جمعها. قام الجهاز بإعداد الجداول الصماء لكافة المؤشرات وتزويد وزارة شؤون المرأة بها، والتي قامت بدورها بتوفير بيانات لجزء من المؤشرات. والجهاز بدوره تولى جمع البيانات وجدولتها وتبويبها تمهيداً لإصدار هذا التقرير.

## المرأة في القطاع التعليمي

### مقدمة:

يلعب التعليم دوراً محورياً في عملية التنمية برمتها كونه يعد مدخلاً أساسياً للقطاعات والأنشطة الحياتية الأخرى، وينعكس على صورة المجتمع بشكل كلي، فلا يمكن أن يتقدم مجتمع في أي قطاع كان دون وجود نظام تعليمي متماسك، وتؤثر السياسات التعليمية في المهارات الحياتية، والمهنية، والقيادية، للإناث والذكور على حد سواء، ومن خلال تلك السياسات تستكمل عملية بناء التنشئة الاجتماعية للأفراد، مما يحتم وجود علاقة قوية بين متخذي تلك السياسات وأفراد المجتمع، فكلما كان صناع القرار على دراية بالواقع الذي تعيشه النساء كلما كانت السياسات أكثر عدلاً وبالتالي فإن النساء في المواقع القيادية تكون أكثر انتباهاً لواقعها واحتياجاتها.

جدول 1: عدد رؤساء الجامعات في فلسطين حسب الجامعة والجنس، 2019

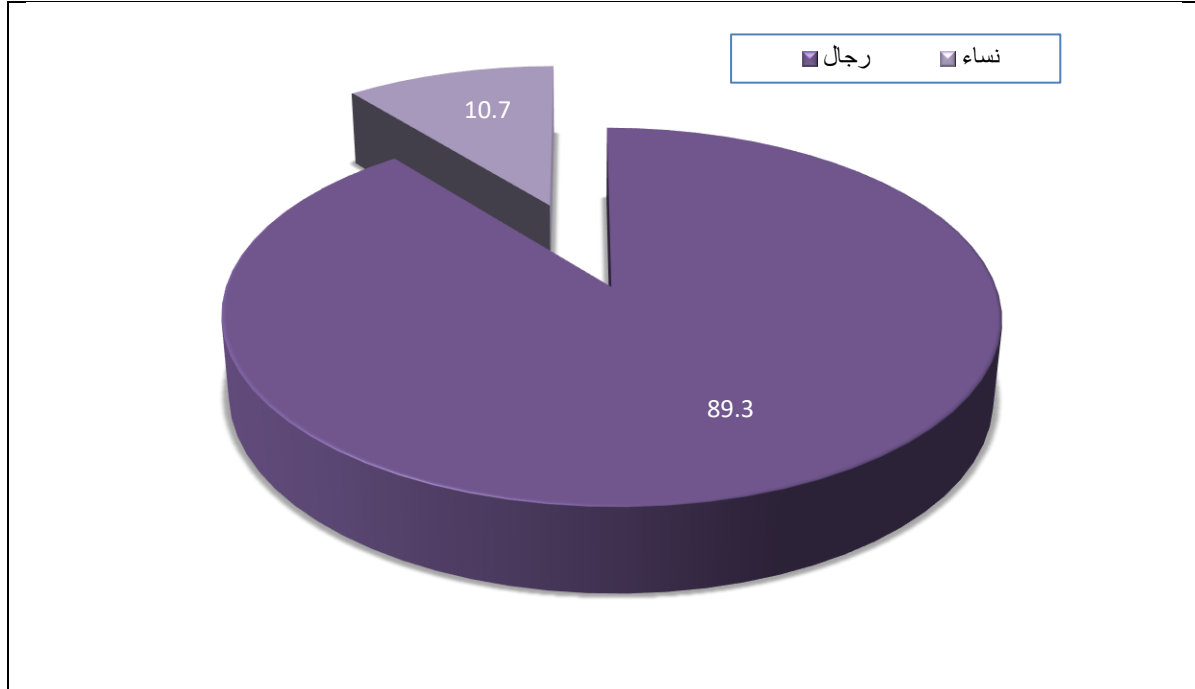
الجنس		المؤسسة
رجال	نساء	
1	0	جامعة غزة
1	0	جامعة الأزهر
1	0	الجامعة الإسلامية
1	0	جامعة الأقصى
1	0	جامعة الخليل
1	0	جامعة بوليتكنيك فلسطين
1	0	جامعة بيت لحم
1	0	جامعة القدس
1	0	جامعة بيرزيت
1	0	جامعة النجاح الوطنية
1	0	الجامعة العربية الأمريكية
1	0	جامعة فلسطين التقنية خضوري
1	0	جامعة فلسطين
1	0	جامعة الاستقلال
1	0	جامعة فلسطين الأهلية
1	0	جامعة القدس المفتوحة
1	0	الجامعة العربية المفتوحة في فلسطين
17	0	المجموع

المصدر: وزارة التعليم العالي والبحث العلمي، 2019

وعند النظر الى الجدول اعلاه تظهر البيانات انه لا توجد أي امرأة رئيسة لجامعة من أصل 17 جامعة في فلسطين، وهذا يقودنا الى التفكير جيداً في هذا الموضوع نظراً للأهمية القصوى التي تنعكس من جراء ذلك على عملية تكافؤ الفرص في التعيين والتوظيف لرئاسة الجامعة، مما يتطلب وضع مجموعة من الاجراءات والمعايير، وخاصة عند إختيار رئيس للجامعة

سواء كان من الذكور أو الإناث، ويجب أن تكون هذه المعايير واضحة ومحددة للشخص المرشح لهذا المنصب وتضمن تحقيق العدالة والمساواة عند إختيار الشخص المناسب.

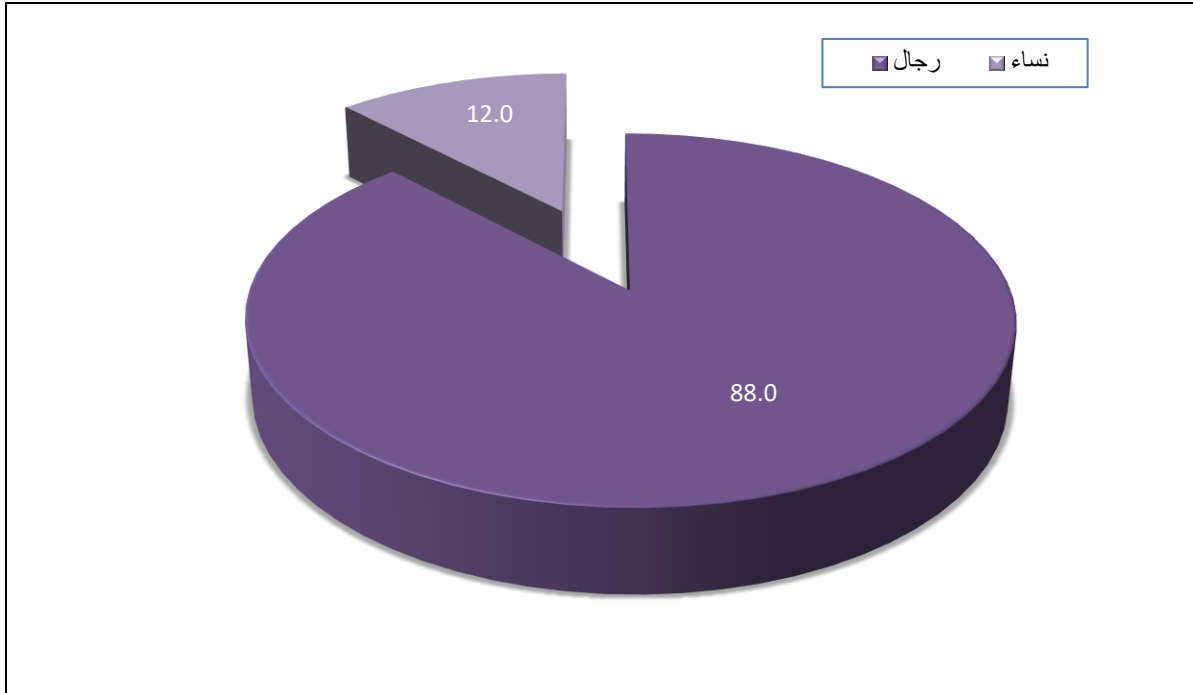
#### التوزيع النسبي لأعضاء مجالس الإدارة أو مجالس أمناء الجامعات في فلسطين حسب الجنس، 2019



المصدر: وزارة التعليم العالي والبحث العلمي، 2019  
(\*): لا يوجد مجلس أمناء في جامعة فلسطين التقنية خضوري

تظهر البيانات أعلاه فجوة في نسبة أعضاء مجالس الإدارة أو مجالس أمناء الجامعات في فلسطين لصالح الرجال حيث أن نسبة تمثيل الرجال قد بلغت 89.3% مقابل 10.7% للنساء، وكانت أعلى نسبة تمثيل للنساء كأعضاء مجالس إدارة في جامعة بيرزيت حيث بلغت 33.3%، في حين كانت صفر بمعنى (لا يوجد أي امرأة عضو مجلس إدارة) في الجامعات الآتية: جامعة القدس المفتوحة، جامعة بوليتكنك فلسطين، جامعة فلسطين التقنية خضوري، الجامعة الإسلامية، جامعة الأقصى، جامعة غزة، جامعة فلسطين، جامعة فلسطين الأهلية. (انظر جدول 1 في الملحق)

التوزيع النسبي لرؤساء مجالس الطلبة في الجامعات الفلسطينية في فلسطين حسب الجنس، 2019



المصدر: وزارة التعليم العالي والبحث العلمي، 2019

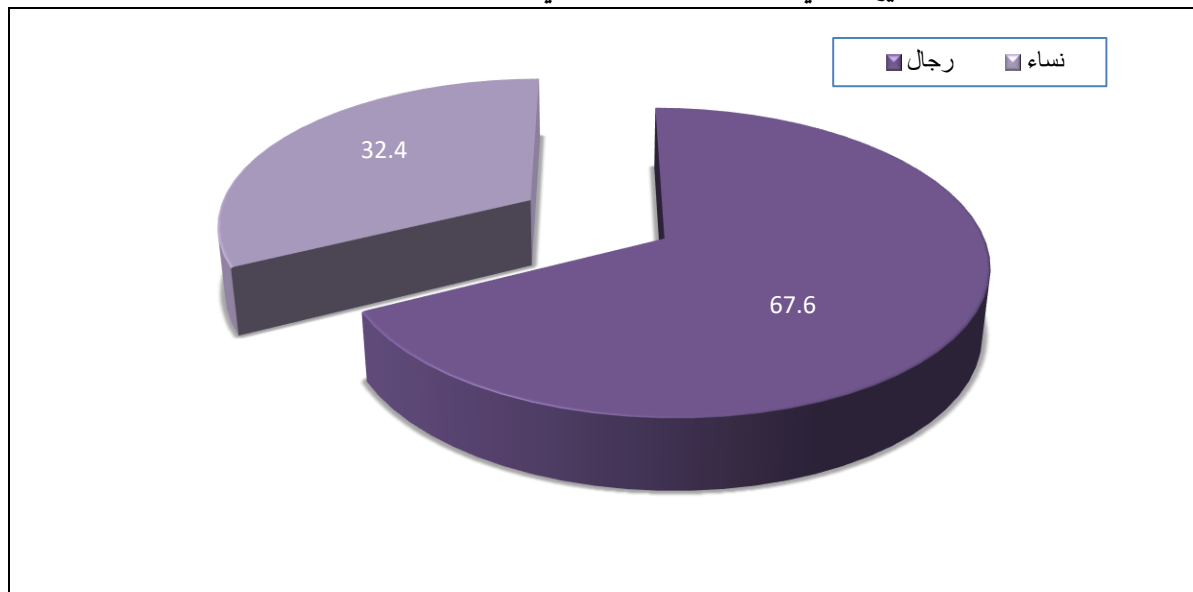
(\*) جامعة القدس المفتوحة لها 13 مجلس طلبة لكل فرع

(\*\*) جامعة فلسطين التقنية لها 3 مجالس طلبة

(\*\*\*) الجامعة الإسلامية لها مجلسين طلبة

فجوة أخرى في رؤساء مجالس الطلبة في الجامعات الفلسطينية لصالح تمثيل الرجال بنسبة 88.0% مقابل 12.0% فقط للنساء، حيث اقتصر تمثيلهن فقط في جامعة فلسطين التقنية خضوري (66.6%، 3 مجالس طلبة)، والجامعة الإسلامية (50.0%، مجلسان للطلبة). (انظر جدول 2 في الملحق)

التوزيع النسبي لأعضاء مجالس الطلبة في فلسطين حسب الجنس، 2019

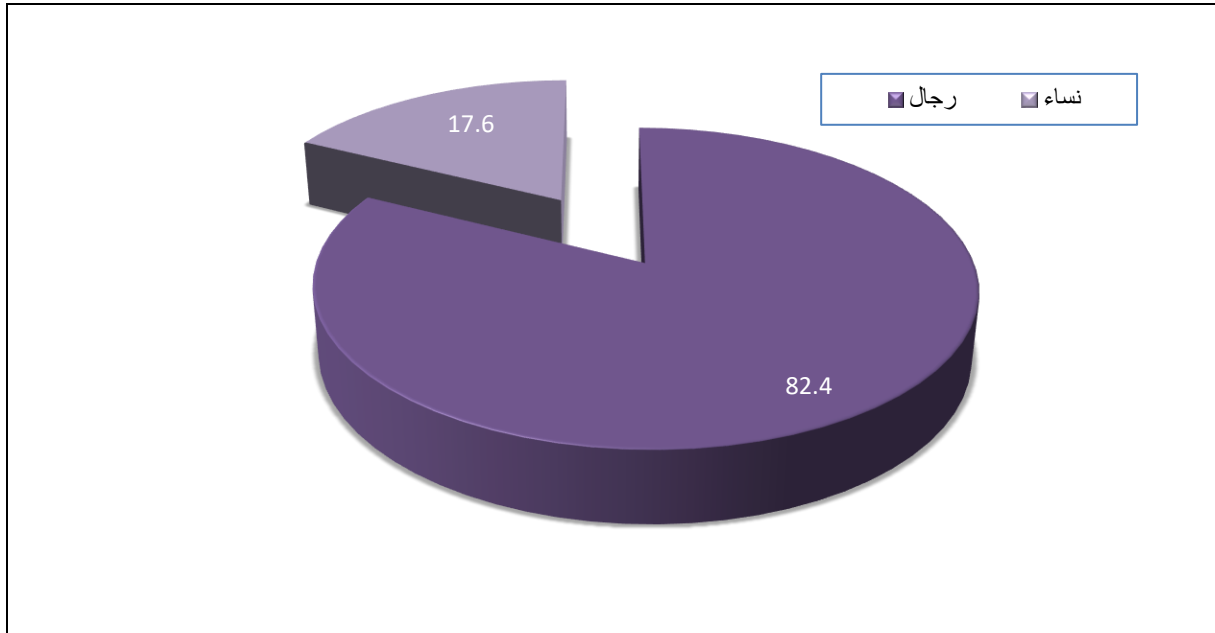


المصدر: وزارة التعليم العالي والبحث العلمي، 2019

أما بخصوص أعضاء مجالس الطلبة في فلسطين أيضاً يوجد فجوة لصالح الرجال حيث بلغت نسبة تمثيلهم 67.6% مقابل 32.4% للنساء. وقد تكون من الأسباب التي تحد من مشاركة الفتيات تتعلق غالبيتها في الثقافة الحزبية لدى الطلبة التي تنعكس على الحركة الطلابية داخل الجامعة بالإضافة الى أن الثقافة المجتمعية التي قد تتحفظ في كثير من الأحيان على دخول الفتيات في العمل الطلابي، عدا عن خوف الأهالي من أن الإلتحاق بمجلس الطلبة قد ينعكس على التحصيل العلمي الجامعي.

من هنا تأتي أهمية العمل مع الأحزاب السياسية لإبراز النساء في الأحزاب كقيادات نسوية حقيقية فاعلة وليس فقط مجرد مشاركة عادية. حيث تلعب مجالس الطلبة دوراً حيوياً وهاماً في تمثيل الطلاب والطالبات في شؤون الطلبة، وإدارة الجامعة، عدا عن الدفاع عن حقوقهم، وتلبية احتياجاتهم ومتطلباتهم، ومن هذا المنطلق فإن إنخفاض نسبة الطالبات الممثلات في مجلس الطلبة سينعكس على ضعف قراءة واقع الطالبات وتلبية احتياجاتهن الخاصة، أو ضعف التوجه للمجلس للشكوى في حال تعرضهن لأي انتهاك أو تمييز، لما له من أثر على المدى البعيد والمتعلق بخلق قيادات شابة لتمثيل المجتمع المحلي على أكمل وجه، فهي فرصة هامة لبناء جيل قيادي يراعي العدالة والحقوق ما بين الجنسين، ويلبي رغبات وتطلعات الديمقراطية وحقوق الإنسان. (انظر جدول 3 في الملحق)

التوزيع النسبي لرؤساء كليات المجتمع المتوسطة في فلسطين حسب الكلية والجنس، 2019



المصدر: وزارة التعليم العالي والبحث العلمي، 2019

أشارت البيانات أعلاه الى وجود فجوة لصالح الرجال فيما يتعلق بعدد رؤساء كليات المجتمع المتوسطة، حيث بلغت نسبة النساء في منصب رئيس كلية لكليات مجتمع متوسط 17.6% من إجمالي رؤساء الكليات في فلسطين، إذ اقتصر تمثيل النساء على 6 كليات فقط من أصل 34 كلية، وهي: كلية ابن سينا للعلوم الصحية، كلية تنمية القدرات، كلية الحاجة عندليب العمدة للتدريب والقبالة، كلية انعاش الأسرة، كلية الخليل للتمريض، كلية مجتمع طاليتا قومي. (انظر جدول 4 في الملحق)



## المرأة في المنظمات والإتحادات النقابية

### مقدمة:

تلعب النقابات دوراً محورياً وأساسياً في عملية البناء الديمقراطي، وهي مؤشر هام لقياس التقدم المجتمعي المبني على حرية الأفراد والدفاع عنهم وفق القوانين والأنظمة التي تنظم عملهم وتكفل حرياتهم، وتقف سداً منيعاً أمام أي تمييز ضد أي فرد من أفرادها فهي تشكل كتلة متينة من الدفاع عن المنتسبين إليها، وبهذا المعنى فهي ذات أهمية بالغة لدى النساء لتعزيز العدالة المجتمعية والحصول على حقوقهن المشروعة، وتعد مشاركة النساء في تلك النقابات والإتحادات مؤشراً على الوعي الحقيقي للنساء لإنهاء التمييز المجتمعي.

جدول 2: عدد المنظمات النقابية المسجلة في وزارة العمل حسب المنطقة، 2019

قطاع غزة	الضفة الغربية	فلسطين	عدد المنظمات النقابية المسجلة في وزارة العمل
33	533	566	

المصدر: وزارة العمل، 2019

بلغت عدد المنظمات النقابية في فلسطين المسجلة في وزارة العمل 566 منظمة بواقع 94.2% في الضفة الغربية و5.8% في قطاع غزة.

جدول 3: عدد رؤساء المنظمات النقابية المسجلة في وزارة العمل حسب المنطقة والجنس، 2019

المجموع	الجنس			المنطقة
	غير مبين	نساء	رجال	
566	90	42	434	فلسطين
533	86	40	407	الضفة الغربية
33	4	2	27	قطاع غزة

المصدر: وزارة العمل، 2019

أشارت البيانات أن 91.2% من رؤساء المنظمات النقابية المسجلة في وزارة العمل الفلسطينية هم من الرجال مقابل 8.8% من النساء (بعد استثناء غير المبين).

جدول 4: عدد أعضاء المنظمات النقابية المسجلة في وزارة العمل حسب المنطقة والجنس، 2019

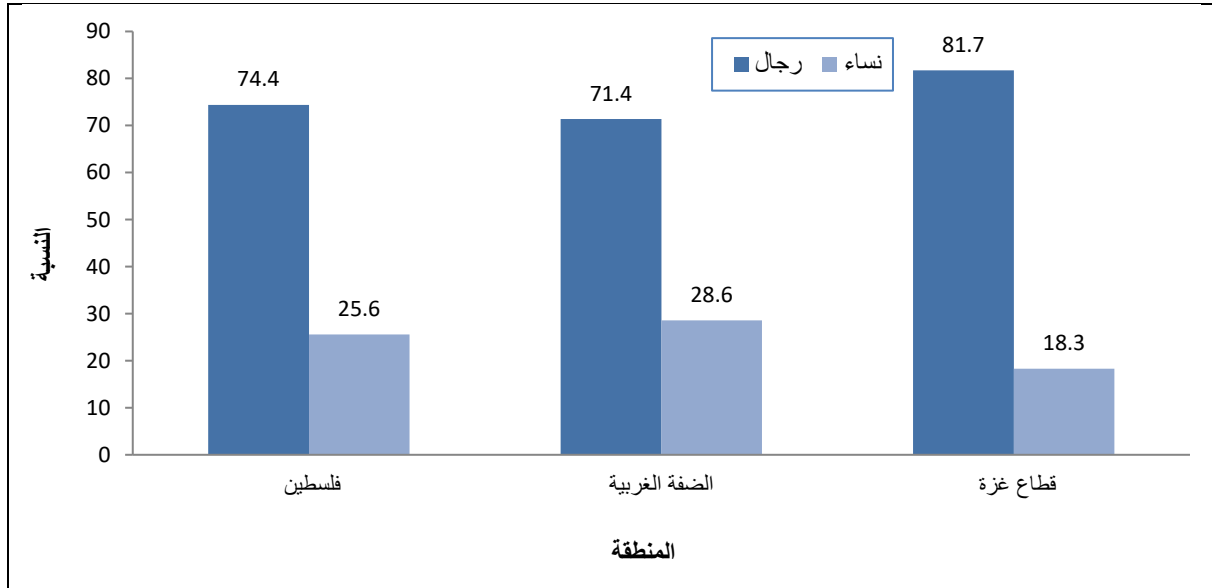
المجموع	الجنس			المنطقة
	غير ميين	نساء	رجال	
96,609	30	23,696	72,883	فلسطين
94,534	18	23,511	71,005	الضفة الغربية
2,075	12	185	1,878	قطاع غزة

المصدر: وزارة العمل، 2019

- هناك 30 منظمة نقابية لا يوجد لدينا كشوف أعضاء الهيئة العامة الخاصة بها، 18 منها في الضفة و12 في غزة.
- في حال إقرار قانون التنظيم النقابي سيتم إغلاق ملفات المنظمات النقابية غير مستوفية الشروط ومنها النقابات التي لم تصوب أوضاعها في السابق منذ مدة طويلة بالإضافة للنقابات التي لا تتوفر بيانات كافية عنها.

أشارت البيانات أن 75.5% من أعضاء المنظمات النقابية المسجلة في وزارة العمل هم من الرجال مقابل 24.5% من النساء (بعد استثناء غير المبين).

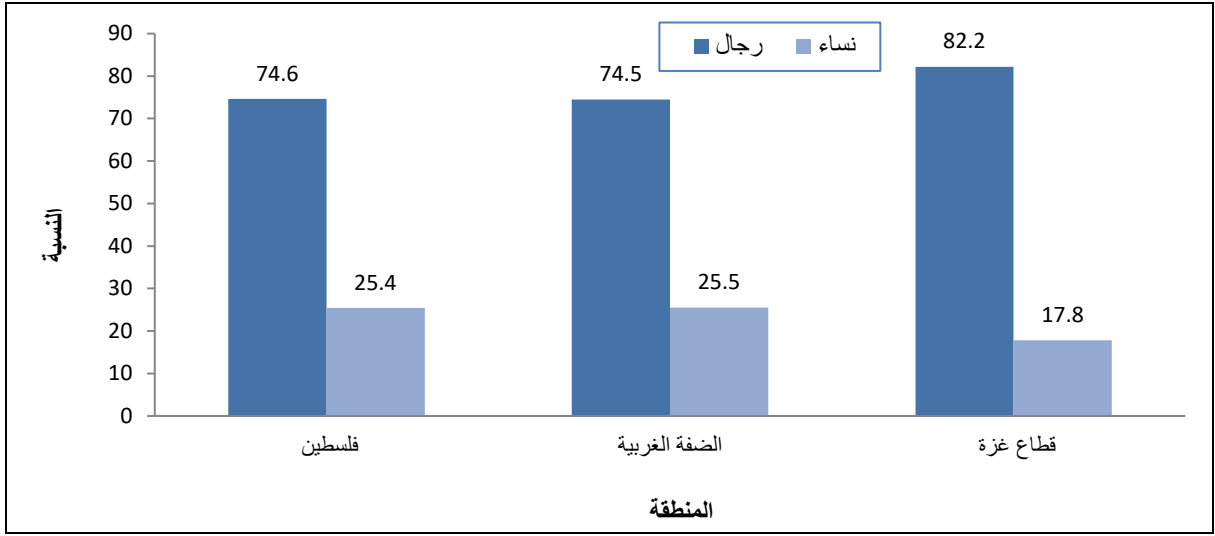
التوزيع النسبي للمحامين المزاويلين للمهنة في فلسطين حسب المنطقة والجنس، 2018



المصدر: نقابة المحامين، 2018.

74.4% من مزاولي مهنة المحاماة هم من الرجال، مقابل 25.6% للنساء في فلسطين، بواقع 71.4% للرجال و28.6% للنساء في الضفة الغربية، في حين كانت هذه النسبة 81.7% للرجال مقابل 18.3% للنساء في قطاع غزة للعام 2018. (انظر جدول 5 في الملحق)

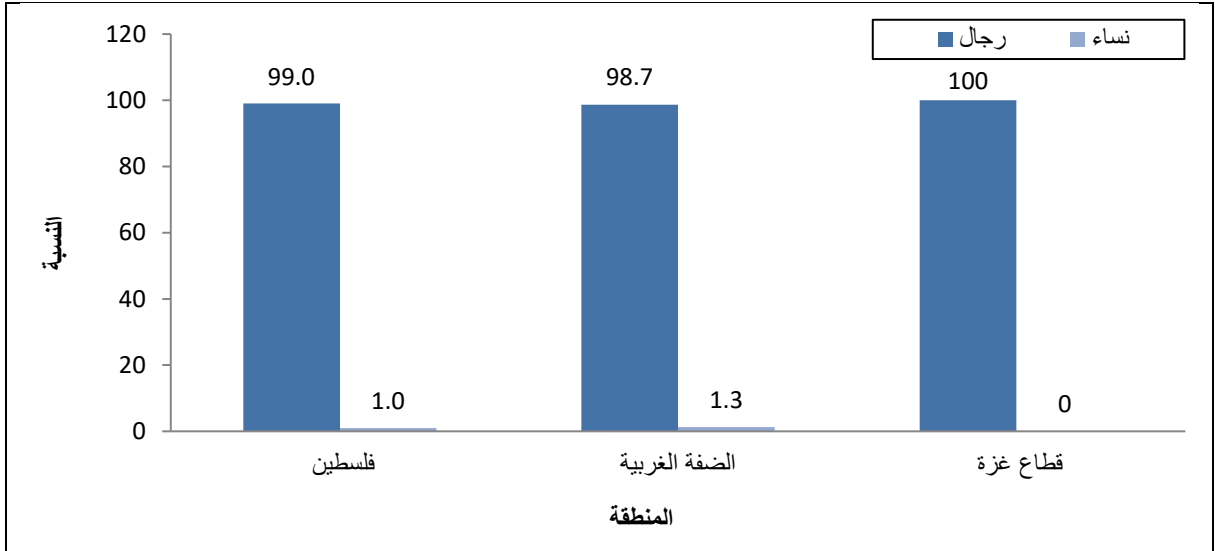
التوزيع النسبي للمهندسين المنتسبين لنقابة المهندسين في فلسطين حسب المنطقة والجنس، 2018



المصدر: نقابة المهندسين، 2018

74.6% من المهندسين المنتسبين للنقابة هم من الرجال مقابل 25.4% للنساء في فلسطين عام 2018، وبلغت هذه النسب في الضفة الغربية 74.5% للرجال مقابل 25.5% للنساء، وكانت هذه النسبة في قطاع غزة 82.2% مقابل 17.8% للرجال والنساء على التوالي. (انظر جدول 6 في الملحق)

التوزيع النسبي لأعضاء مجلس إدارة اتحاد الغرف التجارية الصناعية الزراعية حسب المنطقة والجنس، 2019

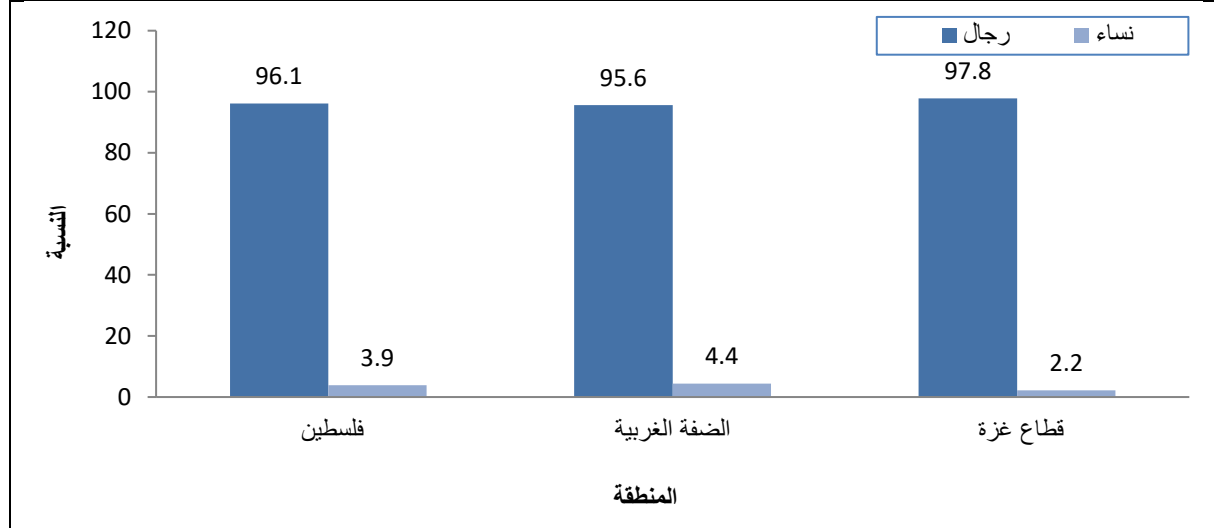


المصدر: مجلس اتحاد الغرف التجارية الصناعية الزراعية، 2019  
ملاحظة: الأعداد تشمل المسجلين بغض النظر عن حالة ملفاتهم (الفاعلين وغير الفاعلين)

تظهر البيانات أعلاه ان هناك تفاوتاً كبيراً في عضوية مجلس إدارة اتحاد الغرف التجارية الصناعية الزراعية ما بين الرجال والنساء حيث بلغت النسبة في فلسطين 99.0% للرجال مقابل 1.0% للنساء، وفي الضفة الغربية 98.7% للرجال مقابل 1.3% للنساء، أما في قطاع غزة فلا يوجد تمثيل للنساء في عضوية مجلس إدارة اتحاد الغرف التجارية الصناعية الزراعية. وقد يعود ذلك الى نقص الوعي لدى معظم النساء حول أهمية المشاركة في هذا المجال، ومحدودية الامكانيات ورؤوس

الأموال لدى النساء بالإضافة الى التركيز على المعارض والتدريبات من قبل النساء أكثر من العضوية الإدارية او الإنتساب للغرف التجارية. (انظر جدول 7 في الملحق)

#### التوزيع النسبي لأعضاء الغرف التجارية الصناعية الزراعية حسب المنطقة والجنس، 2019



المصدر: مجلس اتحاد الغرف التجارية الصناعية الزراعية، 2019  
ملاحظة: الأعداد تشمل المسجلين بغض النظر عن حالة ملفاتهم ( الفاعلين وغير الفاعلين)

96.1% من أعضاء الغرف التجارية والصناعية والزراعية هم من الرجال، مقابل 3.9% للنساء في فلسطين عام 2019. وبلغت هذه النسب في الضفة الغربية 95.6% بين الرجال مقابل 4.4% بين النساء، وكانت هذه النسبة في قطاع غزة 97.8% مقابل 2.2% بين الرجال والنساء على التوالي، (انظر جدول 8 في الملحق) وفيما يلي أهم المعوقات التي يمكن أن تواجهها النساء في قطاعي الزراعة والصناعة:

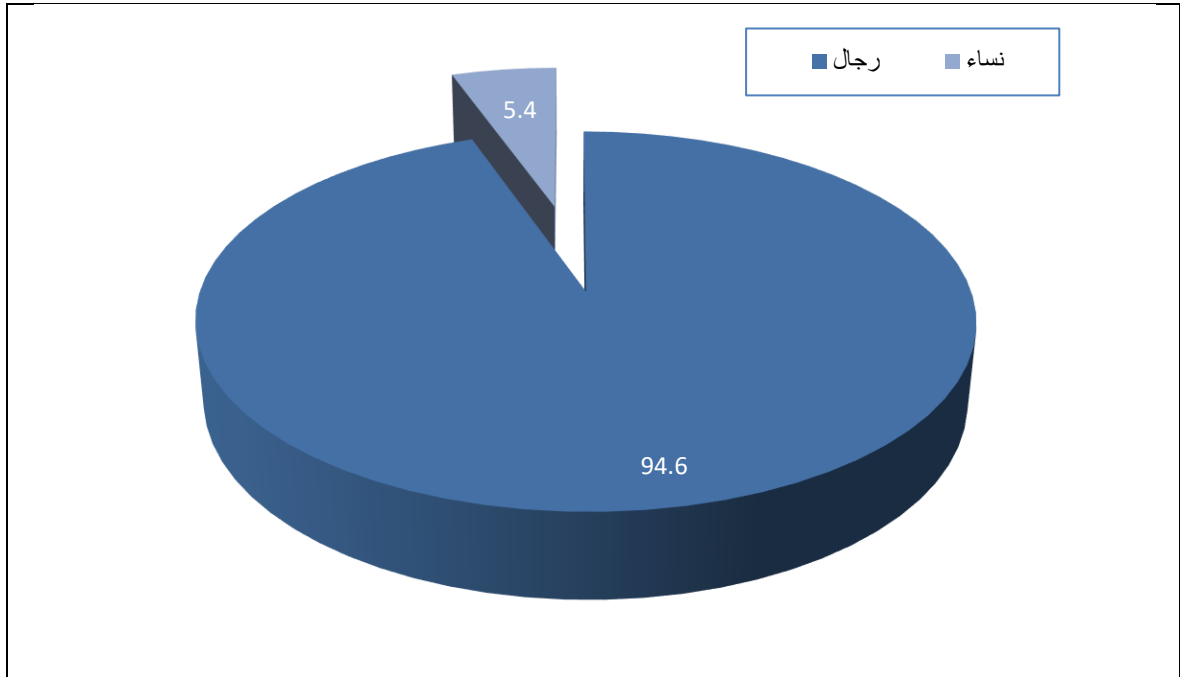
- ✓ التركيز على المعارض والتدريبات من قبل النساء بدلا من التركيز على العضوية الإدارية أو الإنتساب للغرف التجارية.
- ✓ تذبذب جودة المنتجات الزراعية النسوية/ بسبب عدم الالتزام بمعايير معينة /ارتفاع كلفة مدخلات الانتاج بالنسبة للنساء.
- ✓ نقص المعلومات الفنية والإدارية اللازمة لإدارة مشاريعهن الإنتاجية الزراعية والصناعية.
- ✓ ضعف قدرات النساء التسويقية وفتح قنوات تشبيك مع الأسواق المحلية أو الخارجية.
- ✓ ضعف القدرة التنافسية للنساء (الصناعية والزراعية) وغياب التكاملية فيما بينهن.
- ✓ الثقافة الذكورية ما زالت مسيطرة على المجتمعات والقرى بشكل خاص والتي تشكل تحدي للمرأة على وجه الخصوص.

## المرأة في هيئات منظمة التحرير الفلسطينية

### مقدمة:

تعتبر منظمة التحرير الفلسطينية الممثل الشرعي والوحيد للشعب الفلسطيني في كافة أماكن تواجده في الوطن والشتات، وهي أساس النظام السياسي الفلسطيني، وتتكون من هيئات ذات أطر وطنية منظمة في قوانين، وأنظمة، وإجراءات وفق معايير واضحة، وتعد صاحبة القرار الأول والأخير لأي اتفاقية تخص الشعب برمته، وهي التي ترسم السياسة العامة للنظام السياسي، وبالتالي فإن مشاركة النساء في المواقع القيادية في المنظمة يعد جوهرًا أساسياً لضمان شمول كافة قضايا المرأة في المجتمع الفلسطيني ضمن السياسات العليا الصادرة عنها، بما يضمن توفير احتياجات النساء العملية الاستراتيجية.

التوزيع النسبي لأعضاء المجلس المركزي في فلسطين حسب الجنس، 2018

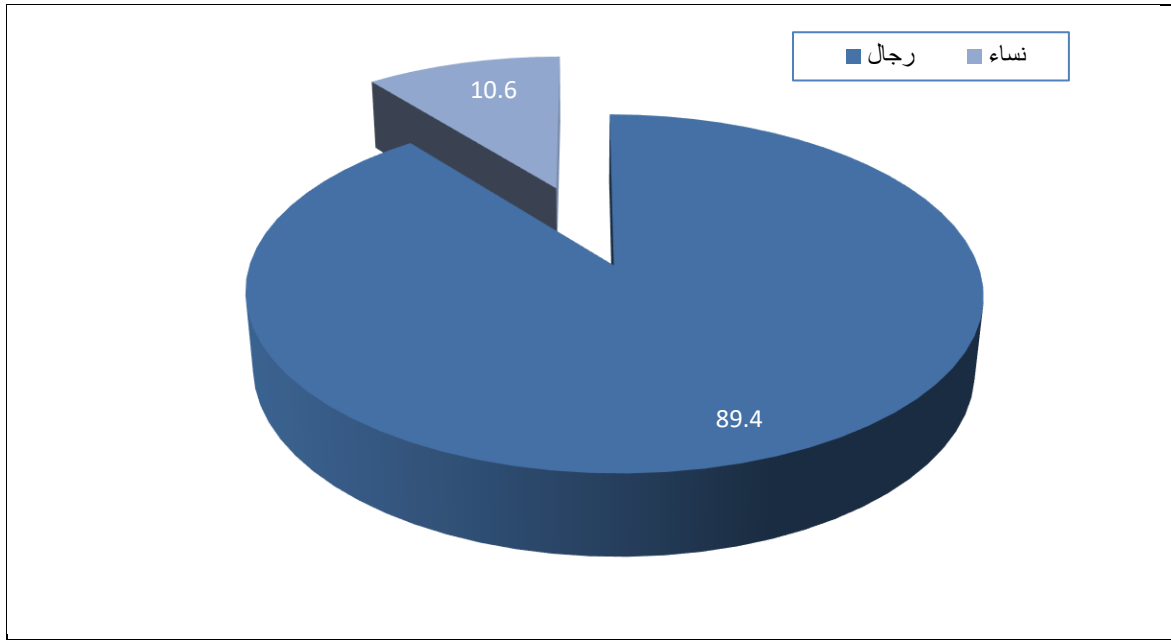


المصدر: منظمة التحرير الفلسطينية، 2019

بلغت نسبة النساء في المجلس المركزي 5.4% مقابل 94.6% للرجال، وتعد هذه النسبة متدنية مع العلم أن نسبة النساء الأعضاء في المجلس التشريعي بلغت 11.3% وهي نسبة متدنية أيضاً، وهذا تأكيد آخر على أن السياسة الداعمة للنساء هو القرار المتفق عليه بين جميع الاعضاء في المنظمة، وكافة الشركاء على الكوتا بنسبة 30.0% في كافة المواقع القيادية.

(انظر جدول 9 في الملحق)

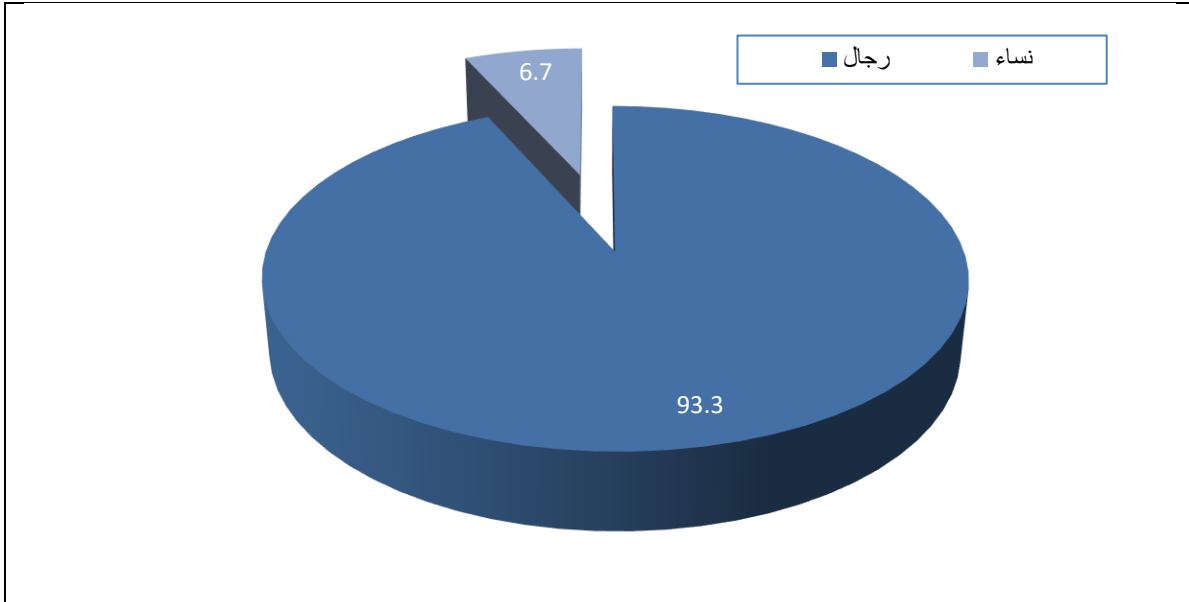
### التوزيع النسبي لأعضاء المجلس الوطني حسب الجنس، 2018



المصدر: منظمة التحرير الفلسطينية، 2019

بلغت نسبة الأعضاء في المجلس الوطني الفلسطيني من النساء 10.6% مقابل 89.4% للرجال لعام 2018.

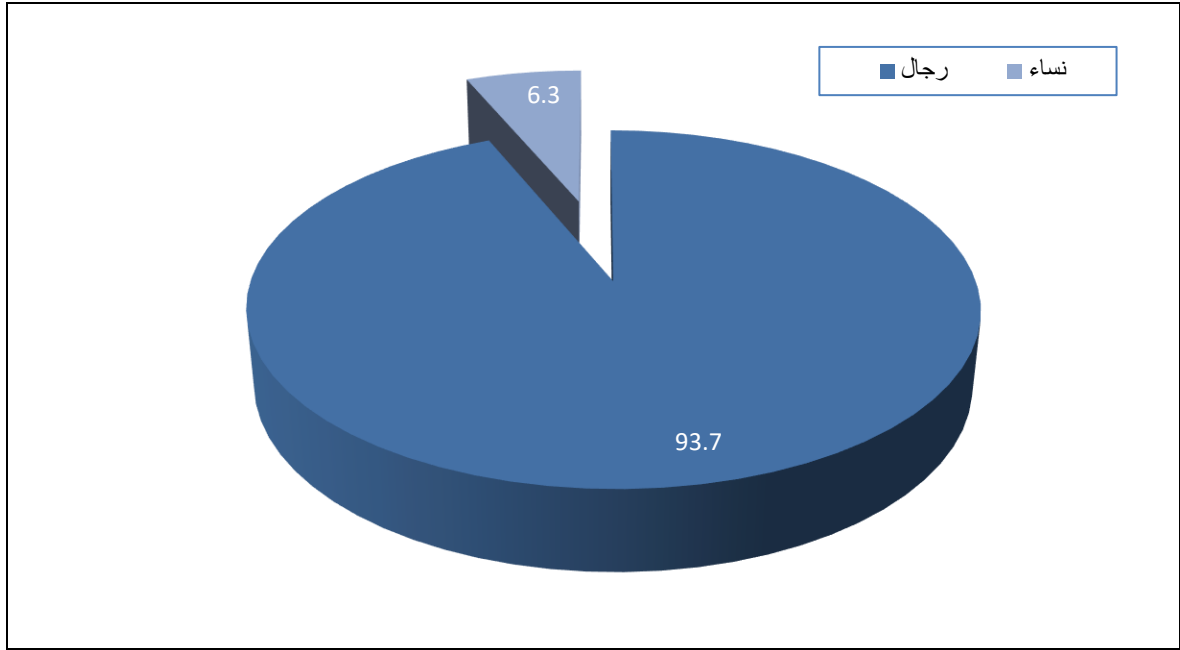
### التوزيع النسبي لأعضاء اللجنة التنفيذية في فلسطين حسب الجنس، 2018



المصدر: منظمة التحرير الفلسطينية، 2019

بلغت نسبة الأعضاء في اللجنة التنفيذية من النساء 6.7% مقابل 93.3% للرجال، وقد يعود ذلك إلى ضعف تواجد النساء في مواقع صنع القرار، حيث أن المرأة غير ممثلة على قدم المساواة مع الرجل، إذ لا يزال الرجل يسيطر على معظم مواقع صنع القرار. (انظر جدول 10 في الملحق)

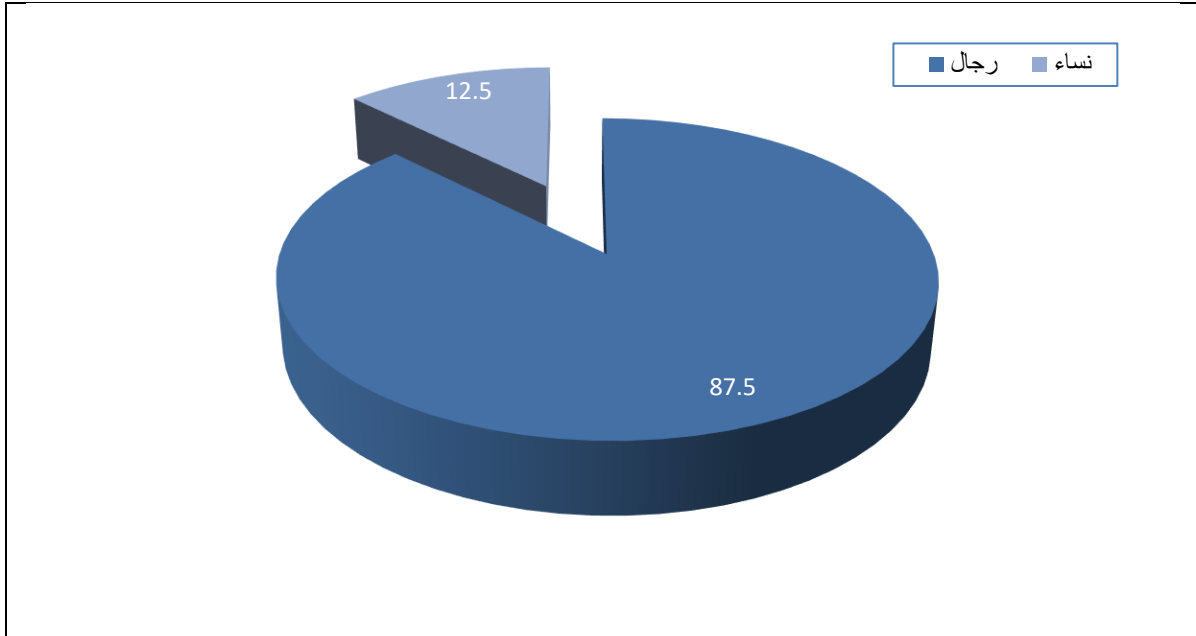
التوزيع النسبي للمحافظين في فلسطين حسب الجنس، 2019



المصدر: مجلس المحافظين، 2019

تظهر البيانات أعلاه أن هناك امرأة واحدة فقط في منصب محافظ مقابل 15 محافظاً من الرجال. (انظر جدول 11 في الملحق)

التوزيع النسبي للنواب المحافظين في فلسطين حسب الجنس، 2019



المصدر: مجلس المحافظين، 2019

تشير البيانات أعلاه إلى أن نسبة تمثيل النساء لنائب محافظ لم تتجاوز 12.5% من مجمل نواب المحافظين في فلسطين خلال عام 2019. (انظر جدول 12 في الملحق)





## المرأة في المؤسسات غير الرسمية

### مقدمة:

هناك الكثير من الجمعيات والمؤسسات والمنظمات الأهلية؛ التي تنشط في فلسطين. وبالرجوع إلى الأجنحة السنوية التي تصدرها الجمعية الفلسطينية الأكاديمية للشؤون الدولية (PASSIA) برئاسة د. (مهدي عبد الهادي) في القدس فإن الأجنحة تتضمن دليلاً لجميع الهيئات المحلية والدولية العاملة في الضفة الغربية، وتشير زاوية خاصة للمنظمات النسوية في الأجنحة أن عدد المؤسسات والجمعيات النسوية قد بلغ 84 مؤسسة نسوية منها 14 في قطاع غزة و70 في الضفة الغربية، وعلى مستوى المحافظة يوجد في محافظة القدس 17 مؤسسة وفي بيت لحم 9 وفي الخليل 4 وفي جنين 3 وفي طولكرم 3 وفي أريحا 3 وفي نابلس وسلفيت 10 وفي رام الله يوجد 21 منظمة نسوية<sup>2</sup>.

تشكلت هذه المؤسسات على شكل مراكز، جمعيات، اتحادات، لجان، طواقم وغيرها بحيث انتشرت جغرافياً في كل من المدن والأرياف، وكذلك تعددت هذه المؤسسات وظيفياً ما بين مؤسسات حقوقية، إرشادية استشارية، بحثية، تطوعية، إغاثية، اقتصادية وإقراضية وغيرها. وفيما كانت هناك الجمعيات الصغيرة ذات الطابع الإغاثي والصحي مثلاً والتي تنتشر في الأرياف، كانت هناك المراكز الكبيرة والمؤسسات الحقوقية ومراكز الأبحاث، وقد كانت هذه الأخيرة صاحبة حصة الأسد في التمويل والاهتمام من قبل الجهات الممولة ورأس الحربة في مشاريع المرأة ومخططاتها.

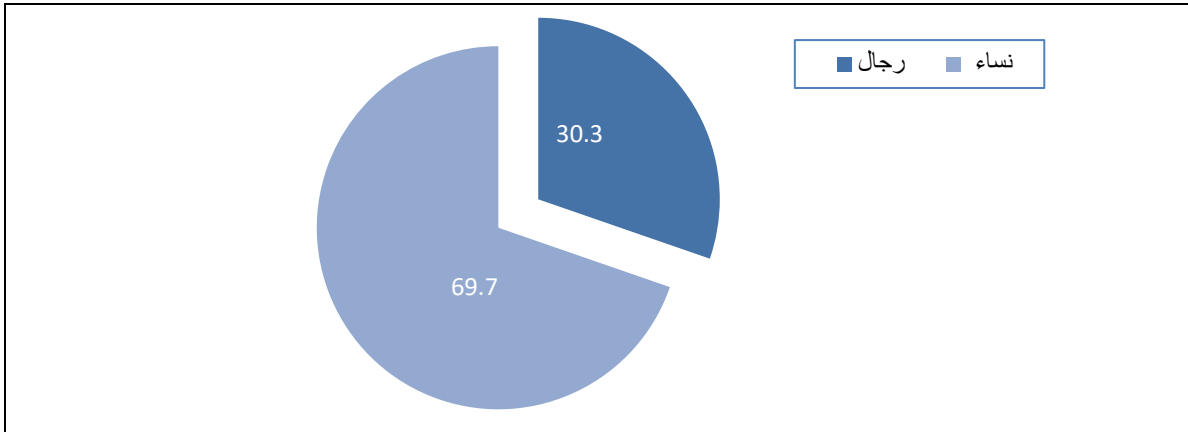
وقد اتخذت المؤسسات النسوية ثلاثة أشكال رئيسية ومهامها حسب ما تراها المنظمات النسوية نفسها كالتالي:  
الجمعيات: وطابعها إغاثي ولكن مهامها تشمل حسب ما تطرح هذه الجمعيات تنمية المرأة ثقافياً واجتماعياً وسياسياً.  
الاطر والاتحادات: وهذه تشمل تمكين وتقوية النساء من أجل المشاركة في بناء مجتمع مدني ديمقراطي ورفع مستوى المرأة الثقافي وتعريفها بجميع حقوقها .

المراكز: وهي تعتبر نفسها صاحبة الرؤية الاوضح من حيث المهام حيث يتركز عملها بالذات على تنمية المرأة ثقافياً واجتماعياً وسياسياً وسن التشريعات وتوعية المرأة على اساس النوع الاجتماعي من اجل بناء مجتمع مدني ديمقراطي<sup>3</sup>

<sup>2</sup><https://pal-tahrir.info/women-perversion/6259>ملخص-دراسة-عن-الهيئات-والمؤسسات-التي-تشتغل-في-موضوع-المرأة-6259

<sup>3</sup> نفس المصدر السابق

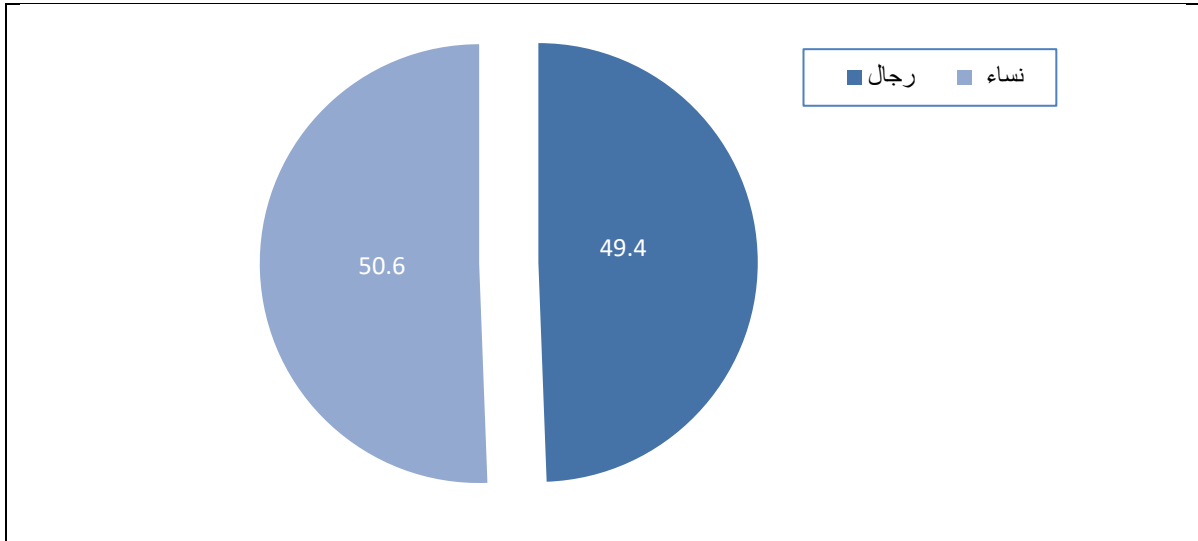
التوزيع النسبي لأعضاء الأمانة العامة (الهيئة العامة) للمؤسسات أو المراكز التي يتوفر بيانات حولها في فلسطين من  
شبكة المنظمات الأهلية حسب الجنس، 2019



المصدر: شبكة المنظمات الأهلية، 2019

أشارت البيانات في الشكل أعلاه أن هناك تمثيلاً واضحاً لمشاركة النساء كعضوات في الأمانة العامة (الهيئة العامة) للمؤسسات أو المراكز التي يتوفر بيانات حولها في فلسطين بنسبة 69.7% من النساء (40 مؤسسة من أصل 152 مؤسسة تتوفر بيانات حولها لدى شبكة المنظمات الأهلية) مقابل 30.3% للرجال للعام 2019. (انظر جدول رقم 13 في الملحق)

التوزيع النسبي لأعضاء مجلس الإدارة للمؤسسات أو المراكز التي يتوفر بيانات حولها في فلسطين من شبكة المنظمات  
الأهلية حسب الجنس، 2019

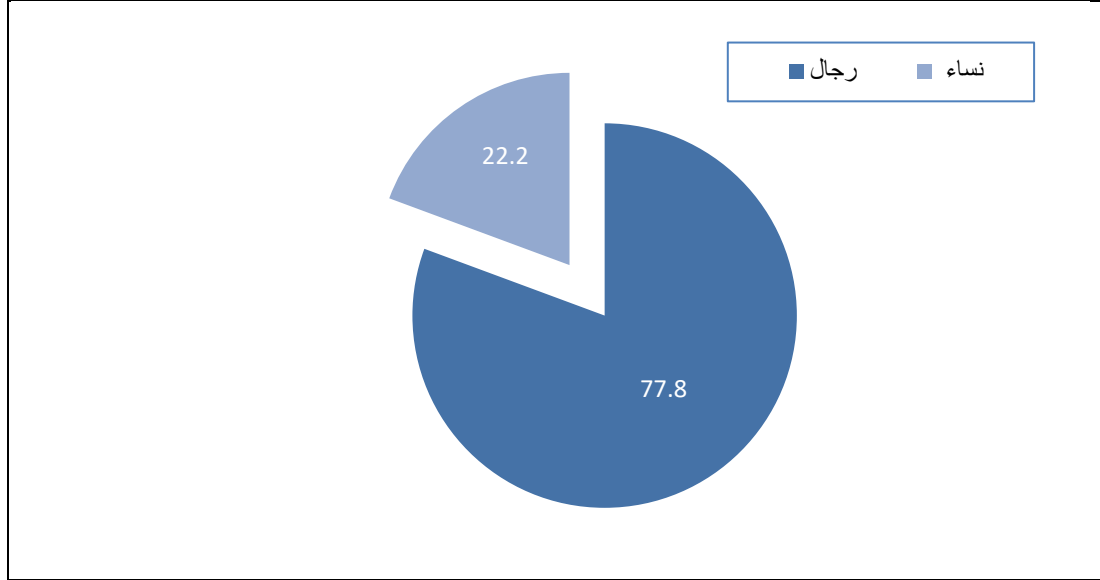


المصدر: شبكة المنظمات الأهلية، 2019

أشارت البيانات في الشكل أعلاه إلى زيادة مشاركة النساء كعضوات في مجالس الإدارة للمؤسسات أو المراكز التي يتوفر بيانات حولها في فلسطين بنسبة 50.6% (40 مؤسسة من أصل 152 مؤسسة تتوفر بيانات حولها لدى شبكة المنظمات الأهلية) مقابل 49.4% للرجال (انظر جدول رقم 14 في الملحق)، ومن هنا نرى أن ارتفاع نسبة مشاركة النساء كعضوات في الأمانة العامة أو كعضوات في مجالس الإدارة تزداد بشكل ملحوظ في المؤسسات النسوية.

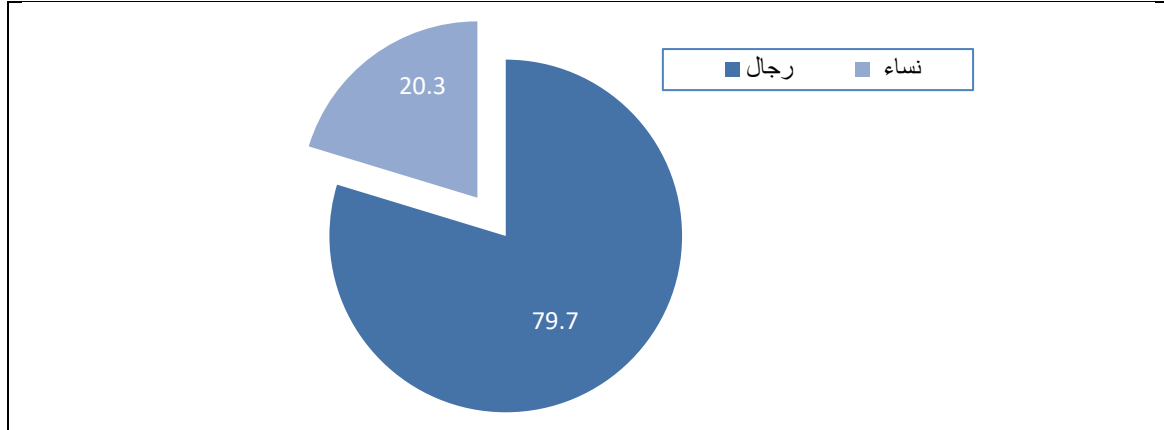
أقر المؤتمر العالمي الرابع للمرأة (ببجين 1995) بضرورة مشاركة المرأة في عملية صنع القرار وتولي المناصب السياسية، والتزمت بذلك العديد من الدول، لكن ما زالت نسبة مشاركة المرأة الفلسطينية قليلة حيث تشكل 22.2% من أمناء الاحزاب السياسية. و 20.3% نسبة النساء في عضوية اللجان المركزية للأحزاب السياسية. (انظر الجدول 15+16 في الملحق)

التوزيع النسبي لأمناء الاحزاب السياسية في فلسطين حسب الجنس، 2019



المصدر: منظمة التحرير الفلسطينية، 2019

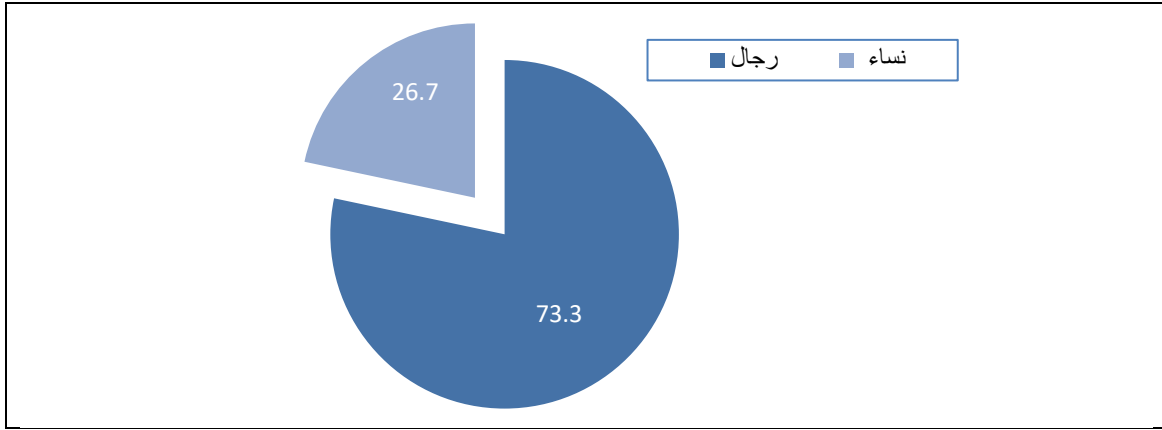
التوزيع النسبي لأعضاء اللجان المركزية للأحزاب السياسية في فلسطين حسب الجنس، 2019



المصدر: منظمة التحرير الفلسطينية، 2019

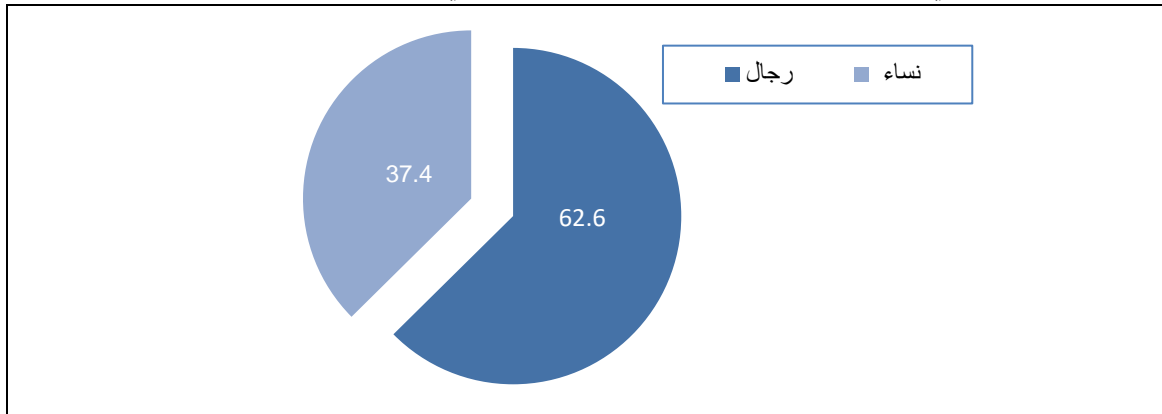
يظهر الشكل أدناه ان نسبة مشاركة النساء كرؤساء مجلس إدارة للمنظمات غير الحكومية تشكل 26.7% مقارنة بـ 73.3% للرجال، في حين ترتفع نسبة النساء أعضاء مجلس الادارة في المنظمات غير الحكومية إلى 37.4% مقابل 62.6% للرجال في فلسطين. (انظر الجدول 17 في الملحق)

التوزيع النسبي لرؤساء مجلس الإدارة للمنظمات غير الحكومية في فلسطين حسب الجنس، 2017



المصدر: وزارة الداخلية، 2019

التوزيع النسبي لأعضاء مجلس الإدارة للمنظمات غير الحكومية في فلسطين حسب الجنس، 2017



المصدر: وزارة الداخلية، 2019

## المرأة في المؤسسات الرسمية

تشير البيانات في الجدول أدناه أن هناك فجوة واضحة في مشاركة النساء في مواقع صنع القرار في المؤسسات الرسمية فقد بلغت نسبة النساء أعضاء في مجلس الوزراء 13.6% مقابل 86.4% للرجال. هذه البيانات تعكس الصورة النمطية في توظيف النساء بشكل أقل من الرجال في مواقع صنع القرار، وهذا ما يؤكد أن نسبة النساء تتخفف كلما ارتفع السلم الإداري للمناصب العليا.

جدول 5: عدد ونسبة أعضاء مجلس الوزراء في فلسطين حسب الجنس، 2019

الجنس			المؤشر
نساء	رجال	كلا الجنسين	
3	19	22	عدد أعضاء مجلس الوزراء
13.6%	86.4%	100%	التوزيع النسبي %

المصدر: الجهاز المركزي للإحصاء الفلسطيني، 2019. قاعدة بيانات احصاءات المرأة والرجل، السجلات الإدارية، 2019. رام الله- فلسطين.

جدول 6: عدد رؤساء الهيئات المحلية حسب التصنيف والجنس والمنطقة، 2019

قطاع غزة			الضفة الغربية			فلسطين			المؤشر
إناث	ذكور	كلا الجنسين	إناث	ذكور	كلا الجنسين	إناث	ذكور	كلا الجنسين	
0	5	5	0	11	11	0	16	16	عدد رؤساء البلديات المصنفة A
0	9	9	0	27	27	0	36	36	عدد رؤساء البلديات المصنفة B
0	11	11	1	83	84	1	94	95	عدد رؤساء البلديات المصنفة C
0	0	0	3	282	285	3	282	285	عدد رؤساء المجالس القروية
0	25	25	4	403	407	4	428	432	المجموع

المصدر: وزارة الحكي المحلي، 2019

أشارت البيانات في الشكل أعلاه الى تجلي الصورة النمطية لمواقع النساء في صنع القرار حيث نجد ان نسبة النساء تتخفف كلما زاد تصنيف البلديات فنسبتها معدومة في البلديات المصنفة B+A، اما بالنسبة للبلديات المصنفة C فإننا نجد أن هناك امرأة واحدة رئيسة بلدية مصنفة C مقابل 94 رجلاً، وهي بذلك أقل من النسبة المعتمدة لحصة النساء في الكوتا المطالب بها، وهذا يعكس أهمية رفع وعي المجتمع بمشاركة المرأة وقدرتها على إتخاذ القرار فلا زال المجتمع غير ناضج لفكرة وجود النساء في مواقع صنع القرار وهذا يتطلب من مؤسسات المجتمع المدني والمؤسسات الحكومية بالدفع باتجاه رفع نسبة النساء في مواقع صناعة القرار.

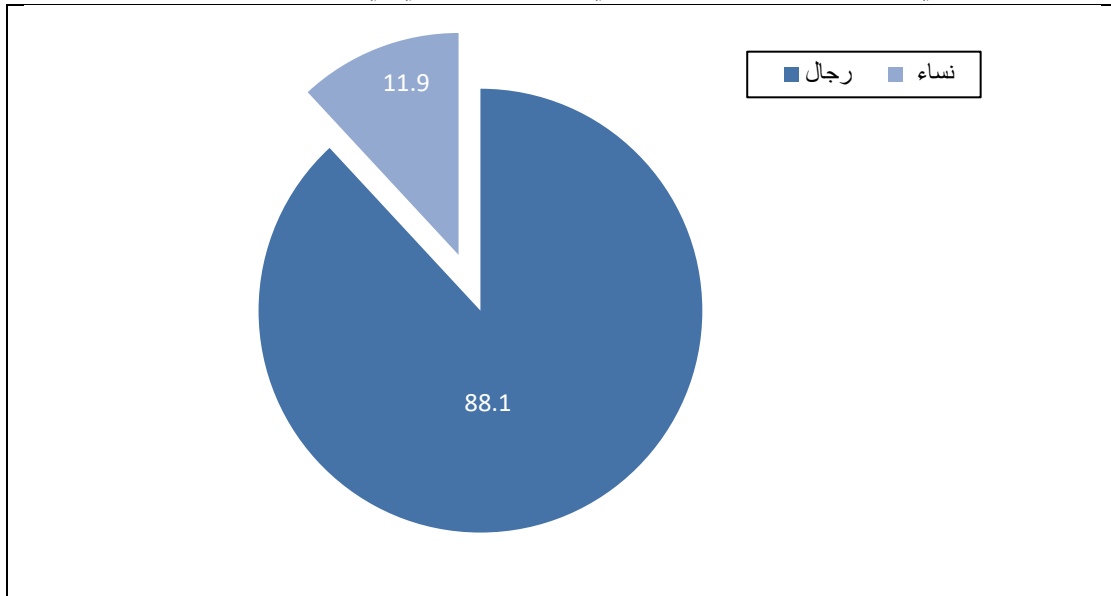
جدول 7: عدد أعضاء الهيئات المحلية حسب تصنيف الهيئة والجنس والمنطقة، 2019

المؤشر	فلسطين			الضفة الغربية			قطاع غزة		
	كلا الجنسين	ذكور	إناث	كلا الجنسين	ذكور	إناث	كلا الجنسين	ذكور	إناث
عدد أعضاء البلديات المصنفة A	232	199	33	165	132	33	67	0	0
عدد أعضاء البلديات المصنفة B	449	368	81	351	270	81	98	0	0
عدد أعضاء البلديات المصنفة C	994	828	166	913	747	166	81	0	0
عدد أعضاء المجالس القروية	2,565	1,995	570	2,565	1,995	570	0	0	0
المجموع	4,240	3,390	850	3,994	3,144	850	246	0	0
التوزيع النسبي %	100%	80.0%	20.0%	100%	78.7%	21.3%	100%	0%	0.0%

المصدر: وزارة الحكم المحلي، 2019

أشارت البيانات في الجدول أعلاه ان نسبة مشاركة المرأة كعضوات في الهيئات المحلية أعلاها في المجالس القروية 22.2% وأقلها في البلديات المصنفة A بنسبة 14.2% فقط، في حين أن نسبة تمثيل النساء في البلديات المصنفة C؛ 16.7% وفي البلديات المصنفة B؛ 18.0% ويشار أنه لا يوجد نساء كرؤساء أو كعضوات في الهيئات المحلية في قطاع غزة.

التوزيع النسبي لرؤساء المؤسسات او الهيئات في القطاع العام المدني في فلسطين حسب الجنس، 2019

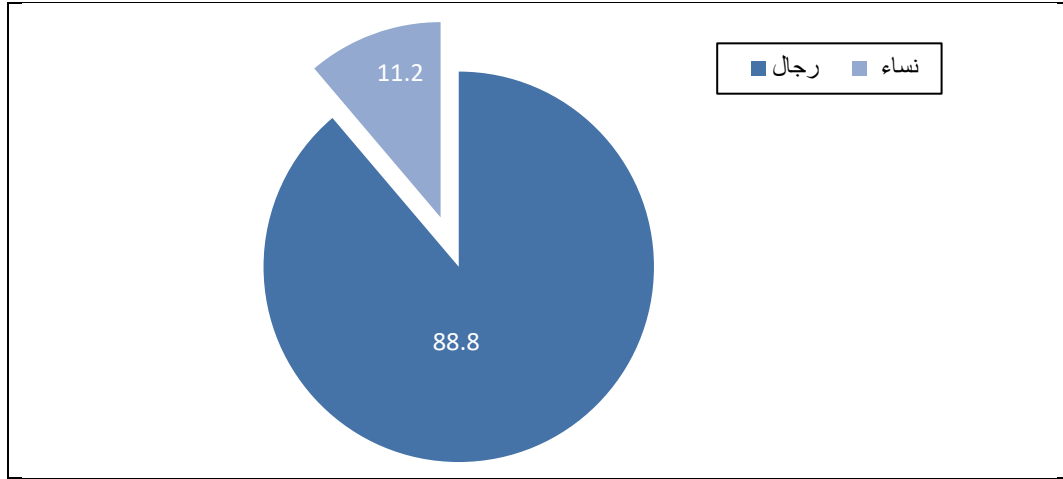


المصدر: ديوان الموظفين العام، 2019. رام الله- فلسطين.

تشير البيانات في الشكل أعلاه إلى أن 11.9% من رؤساء المؤسسة أو الهيئة في القطاع العام هن من النساء خلال عام 2019، كما تعكس البيانات أن نسبة النساء في منصب مدير عام (A4) فأعلى 13.3% مقابل 86.7% لصالح الرجال (انظر الجدول 18 في الملحق) ومن هنا تظهر الفجوات والفروقات المجتمعية المتعلقة بالنوع الاجتماعي، فبالرغم من أن

القطاع المدني لا يميز في قانونه بين الرجال والنساء إلا أن الاجراءات المتبعة والأحكام الفردية المسبقة أحدثت الفوارق وخصوصاً في الإدارة العليا وتتقارب النسبة كلما اقتربنا من قاعدة الهرم.

التوزيع النسبي للسفراء في السلك الدبلوماسي في فلسطين حسب الجنس، 2019



المصدر: وزارة الخارجية وشؤون المغتربين، 2019

تشير البيانات في الشكل أعلاه الى انخفاض تمثيل النساء في السلك الدبلوماسي حيث ما زالت تشكل 11.2% فقط، وينعكس انخفاض مشاركة المرأة في العمل الدبلوماسي على السياسة الخارجية الفلسطينية وتنفيذها بما يخدم مصالح المرأة الاجتماعية، والاقتصادية، كالتعبير عن التراث النسوي، أو نشر المنتجات النسوية في الخارج، أو إبراز لصورة المرأة في الخارج بشكل عام، ومن أثاره ايضاً صعوبة التعرف على إحتياجات النساء الفلسطينيات في الخارج.

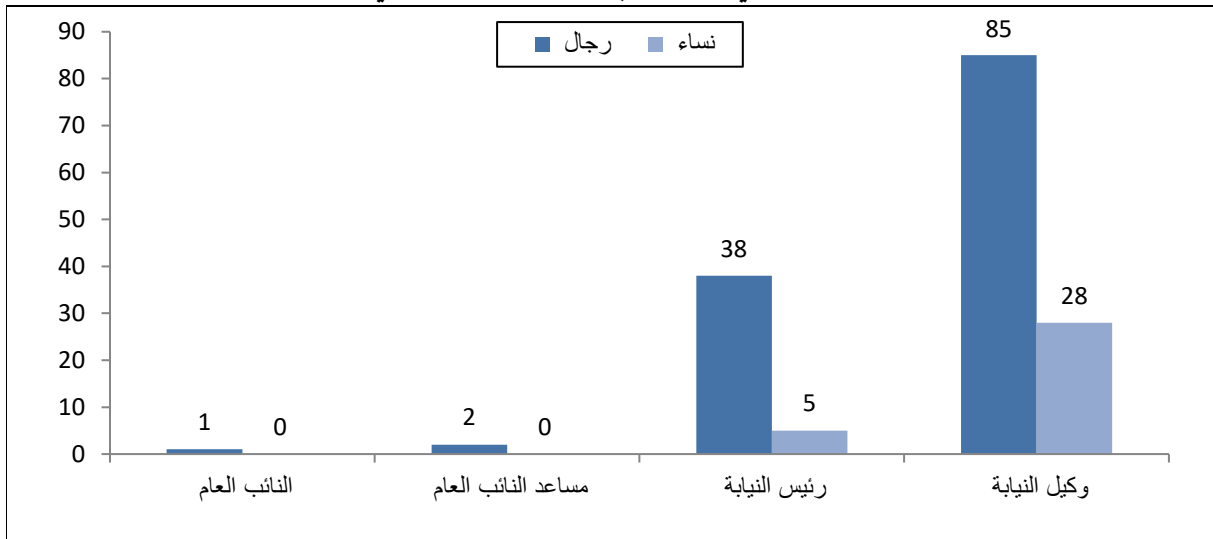
جدول 8: عدد أعضاء النيابة الشرعيين والقضاة الشرعيين في الضفة الغربية حسب الجنس، 2018

الجنس			المؤشر
إناث	ذكور	كلا الجنسين	
5	2	7	عدد أعضاء النيابة الشرعيين
%71.4	%28.6	%100	التوزيع النسبي %
4	44	48	عدد القضاة الشرعيين
%8.3	%91.7	%100	التوزيع النسبي %

المصدر: ديوان قاضي القضاة، 2019

تشير البيانات أعلاه أن 8.3% من القاضيات الشرعيات هن نساء مقابل 91.7% للرجال في الضفة الغربية، ووجود نساء في القضاء الشرعي على الرغم من النسبة المنخفضة يعطي مؤشراً على إمكانية زيادة النساء في هذا القطاع، وبالتالي لا بد من تشجيع النساء في الالتحاق في التعليم الشرعي، والقانوني، وفتح برامج تأهيل وتدريب متخصصة في القضاء الشرعي، وقيام مجلس القضاء الشرعي بتشجيع النساء في الإلتحاق بتلك الدورات ليمنح الثقة للنساء في التقدم للوظائف القضائية الشرعية، وترتفع النسبة للنساء كعضوات في النيابة الشرعية لتبلغ 71.4% مقابل 28.6% للرجال للعام 2018.

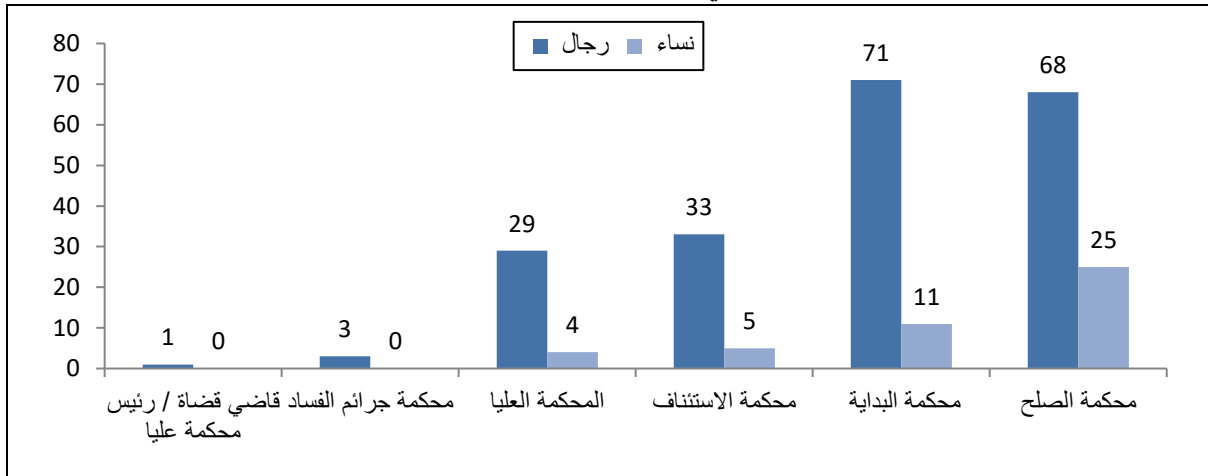
عدد أعضاء النيابة العامة في الضفة الغربية حسب المسمى الوظيفي والجنس، 2018



المصدر: السجلات الإدارية، 2019

24.8% من وكلاء النيابة في الضفة الغربية من النساء، في حين أن 11.6% من رؤساء النيابة من النساء، ومن الملفت للنظر الى أنه لا يوجد نساء في منصب مساعد النائب العام أو منصب النائب العام للعام 2018. (انظر الجدول 20 في الملحق)

عدد القضاة العاملين في المحاكم حسب نوع المحكمة والجنس، 2018



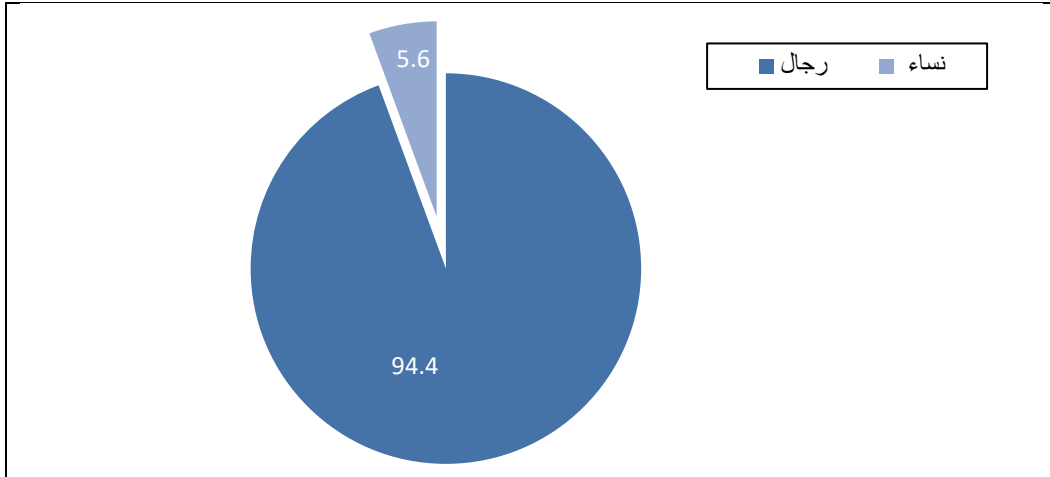
المصدر: مجلس القضاء الاعلى، 2019.

بلغت نسبة القاضيات العاملات في المحاكم في فلسطين 18.0%، في حين بلغت نسبة القاضيات في محكمة الصلح 26.9% ولا توجد قاضيات في محكمة جرائم الفساد ومحكمة قاضي القضاة. (انظر الجدول 21 في الملحق)



## المرأة في المؤسسة الامنية<sup>4</sup>

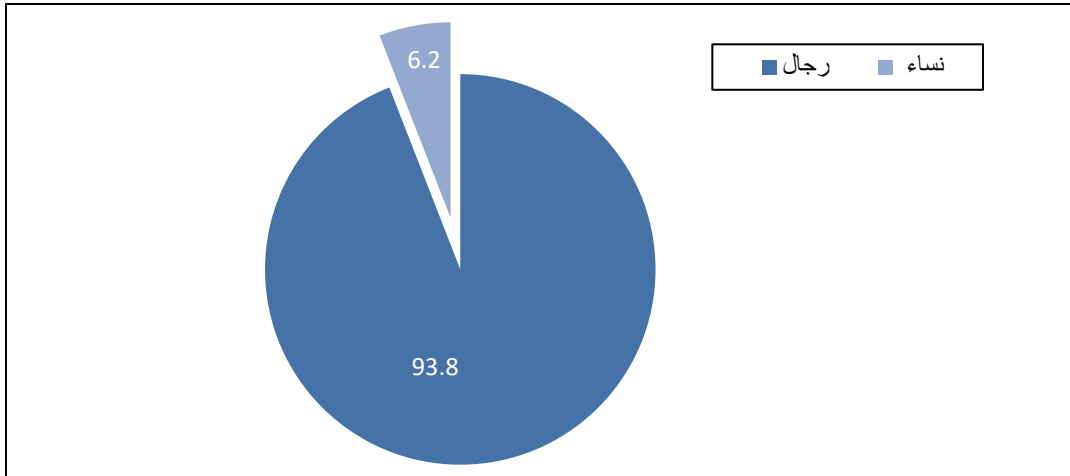
التوزيع النسبي لرؤساء المؤسسات الأمنية الفلسطينية حسب الجنس، 2019



المصدر: وزارة الداخلية، 2019

تشكل النساء في رئاسة المؤسسات الأمنية ما نسبته 5.6% فقط، حيث تتواجد امرأة واحدة بمنصب رئيس مؤسسة أمنية في جهاز الخدمات الطبية العسكرية، قد يكون له أثر سلبي على الواقع العام المجتمعي. (انظر الجدول 22 و 23 في الملحق)

التوزيع النسبي للعاملين في المؤسسات الأمنية الفلسطينية حسب الجنس، 2019



المصدر: وزارة الداخلية، 2019

تشكل النساء العاملات في الأجهزة الأمنية ما نسبته 6.2% مقابل 93.8% للرجال خلال عام 2019.

<sup>4</sup> البيانات تمثل محافظات الضفة الغربية فقط



## المرأة في قطاع الأعمال

### مقدمة:

يتسم النظام المالي العالمي بعدم تمثيل المرأة تمثيلاً كافياً أو مرضياً على كافة المستويات، سواء من العاملين أو المقترضين أو إدارة البنوك أو العضوية في مجالس الإدارة. وتشير الدراسات الدولية إلى انخفاض في أعداد النساء في القطاع المالي والمصرفي وإدخال عدد كبير من النساء في النظام المالي من شأنه بالعودة بالمنافع على النساء والرجال ويساهم في تحقيق المساواة بين الجنسين وتضييق الفجوات وإلى تشجيع المزيد من الاستقرار في النظام المصرفي وتعزيز النمو الاقتصادي فضلاً على المساهمة في زيادة فعالية السياسة النقدية وسياسة المالية العامة.

في عام 2016 كانت نسبة النساء من أصحاب الودائع المصرفية والمقترضين من البنوك لا تتجاوز 40% في المتوسط، طبقاً لما أظهرته نتائج مسح صندوق النقد الدولي مع وجود فروقات كبيرة بين المناطق والبلدان. فعلى سبيل المثال، كانت نسبة النساء 51.0% من المقترضات في البرازيل، مقارنة بنسبة 8.0% فقط في باكستان<sup>5</sup>.

### جدول 9: عدد رؤساء البنوك ومجالس الإدارة التي إدارتها الإقليمية في فلسطين والمسجلة في سلطة النقد حسب الجنس، 2018

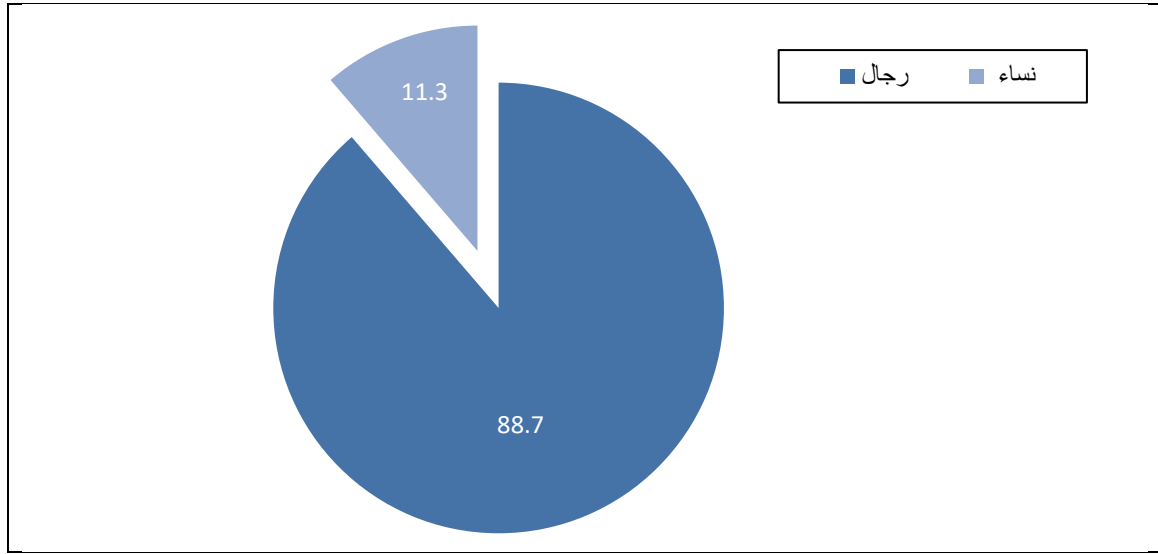
الجنس			المؤشر
نساء	رجال	كلا الجنسين	
0	7	7	عدد رؤساء البنوك التي إدارتها الإقليمية في فلسطين والمسجلة في سلطة النقد
0	7	7	عدد رؤساء مجلس الإدارة في البنوك التي إدارتها الإقليمية في فلسطين والمسجلة في سلطة النقد

المصدر: سلطة النقد الفلسطينية 2019

لا توجد نساء في منصب رئيس بنك أو منصب رئيس مجلس إدارة البنك من البنوك التي إدارتها الإقليمية في فلسطين والمسجلة في سلطة النقد، هذا ما أشارت إليه البيانات في الجدول أعلاه خلال عام 2018. أي أنه لا توجد أي امرأة تشغل هذا المنصب مما يدل على عدم رغبة أعضاء مجالس إدارة البنوك وضعف النساء المتواجدات في مجالس إدارة هذه البنوك من أن تدعم النساء للحصول على منصب رئيس بنك وبالأساس يعود إلى عدم رغبة الذكور في إشغال هذا المنصب من قبل النساء. السبب قد يكون أن الثقافة الأبوية والبطرياركية الذكورية المهيمنة على مجتمعنا العربي ما تزال تسيطر على المجتمع وثقافته على الرغم من تطور الثقافات، وارتفاع في المستوي التعليمي للرجال، ولكن ما تزال النظرة للنساء كما هي لم تتغير بأنهن غير قادرات على إدارة العملية المصرفية.

<sup>5</sup><https://www.imf.org/ar/News/Articles/2018/09/19/blog-women-in-finance>

التوزيع النسبي لأعضاء مجلس الإدارة في البنوك التي إدارتها الإقليمية في فلسطين والمسجلة في سلطة النقد حسب الجنس، 2018

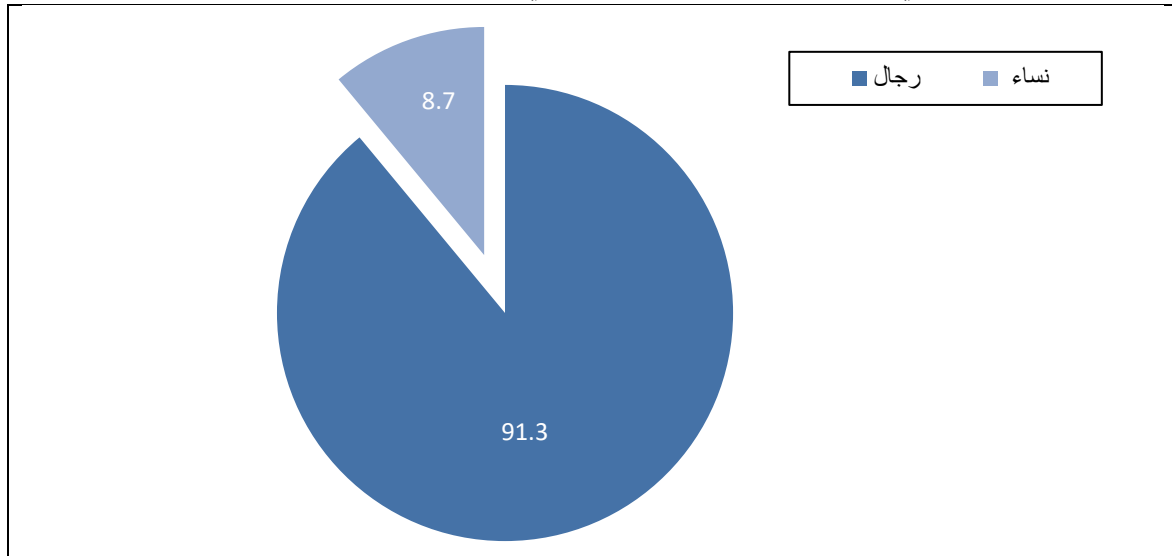


المصدر: سلطة النقد، 2019

تشكل النساء في مجالس إدارة البنوك في فلسطين 11.3% من أعضاء مجالس الإدارة الإقليمية، والمسجلة أيضاً لدى سلطة النقد مقارنة مع 88.7% لدى الذكور خلال عام 2018.

تعد البورصة المالية في الفترة الحالية بمثابة المرآة التي تعكس حالة النشاط الاقتصادي فكفاءة بورصة الأوراق المالية يعد مؤشر قوي على كفاءة وتطور الاقتصاد لأي بلد ما ولعبت البورصات دوراً كبيراً في اقتصاديات الدول المتقدمة والنامية من خلال تعزيز مدخرات هذه البلاد وتشجيع الاستثمار الأجنبي كما تؤدي سوق رأس المال دوراً استراتيجياً في النمو الاقتصادي<sup>6</sup>.

التوزيع النسبي للمدراء أو رؤساء الشركات المدرجة في بورصة فلسطين حسب الجنس، 2018

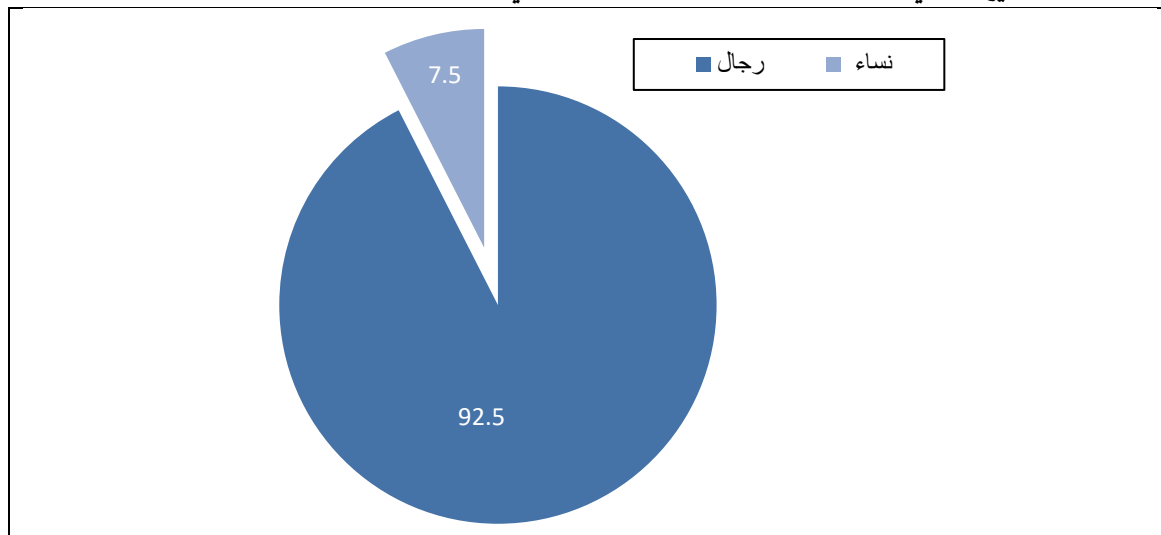


المصدر: سلطة النقد، 2019

<sup>6</sup>دور سوق الأوراق المالية في التنمية الاقتصادية للدولة "دراسة تطبيقية" حول أثر أداء البورصة المصرية على الاقتصاد في الفترة من 2011 وحتى 2016

وعند مقارنة نسبة المدراء أو رؤساء الشركات المدرجة في البورصة فنجد أن نسبة النساء اللواتي يتولين منصب إداري ومسجلة في البورصة لم تتجاوز 8.7% مقابل 91.3% للرجال مما يعكس العقلية الذكورية بأن المرأة لن تستطيع إدارة الشركات مهما كانت لديها مؤهلات وخبرات، رغم وجود بعض الاستثناءات لدى بعض الأسر الثرية التي تدعم وجود النساء في تلك المناصب.

التوزيع النسبي لأعضاء مجلس إدارة الشركات المدرجة في بورصة فلسطين حسب الجنس، 2018



المصدر: سلطة النقد، 2019

منذ تأسيس هيئة سوق المال فقد لعبت إدارة الشركات الفلسطينية دور كبير في تفعيل الأعضاء والمساهمين من خلال تشجيع الأفراد على الشراء في الأسهم وتشجيع الشركات على إدراج أسهمها في السوق المالي حيث أشارت بيانات هيئة سوق راس المال أن نسبة الإناث العاملات في الهيئة قد بلغت 35% مقابل 65% للذكور العاملين في هذه الهيئة<sup>7</sup>، مما يعزز من نظرة الهيئة إلى إشراك النساء في كافة مراحل البورصة الفلسطينية وخاصة بصنع القرار.

بلغت نسبة النساء الأعضاء في مجلس إدارة الشركات المدرجة في البورصة الفلسطينية 7.5% من إجمالي الأعضاء للعام 2018، وتشكل نسبة النساء المفوضات في التوقيع 11.2% من إجمالي الأشخاص الذين يحق لهم التوقيع في الشركات للعام 2018.

جدول 10: عدد المفوضين بالتوقيع في الشركات الجديدة المسجلة في وزارة الاقتصاد في الضفة الغربية، حسب الجنس لسنوات مختاره

نسبة النساء %	الجنس			السنة
	نساء	رجال	كلا الجنسين	
10.6	299	2,519	2,818	2015
11.4	352	2,746	3,098	2016
11.1	356	2,863	3,219	2017
11.2	257	2,043	2,300	2018

المصدر: وزارة الاقتصاد الوطني، 2019

هيئة راس المال الفلسطينية، التقرير السنوي، 2018<sup>7</sup>

في عام 2018 نظمت بورصة فلسطين بالتعاون مع هيئة الأمم المتحدة للمرأة ومؤسسة التمويل الدولية وهيئة سوق المال إحتفالية قرع الجرس للمساواة بين الجنسين في رام الله للمرة الأولى في فلسطين احتفالاً بيوم المرأة، والتي تهدف الى تسليط الضوء على الدور الهام الذي يلعبه القطاع الخاص لتعزيز مبادئ المساواة بين الجنسين من أجل تحقيق أهداف التنمية المستدامة ورفع الوعي في مبادئ تمكين المساواة.

وفي مارس/أذار 2018 قامت 65 بورصة حول العالم بقرع الجرس من أجل المساواة بين الجنسين، بينما في هذا العام شاركت 80 بورصة حول العالم ومن ضمنها بورصة فلسطين. وقد عبر رئيس مجلس إدارة البورصة ماهر المصري عن سعادته بالانضمام لمبادرة قرع الجرس وتوقيع مبادئ تمكين المرأة. وقد اضاف أن مبادئ المساواة بين الجنسين كانت دائماً ضمن سياسة البورصة<sup>8</sup>.

---

<sup>8</sup><https://www.aliqtisadi.ps/article/66892/>

## التوصيات

- بناء قدرات النساء والفتيات على المهارات الحياتية، والمهنية والقيادية التي تؤهلن للولوج نحو مواقع القيادة في صنع القرار.
- مراجعة كافة الإتفاقيات الدولية، والوطنية، ودراسة تأثيرها على المشاركة السياسية للمرأة الفلسطينية.
- ضمان مشاركة النساء في السلك الدبلوماسي بفاعلية عالية، وفتح المجال أمامهن للتدريب الخارجي.
- إعتداع معايير وطنية عليا لاختيار رؤساء الجامعات والكليات الجامعية وكليات المجتمع المتوسطة، وضمان تكافؤ الفرص لكلا الجنسين.
- إنشاء تخصص خاص بالقيادة والمهارات القيادية في الجامعات الفلسطينية لضمان مشاركة النساء في الحياة المجتمعية بشكل أوسع.
- دراسة الأنظمة للنقابات والإتحادات والعمل على تطويرها بما يضمن مشاركة المرأة في المواقع القيادية.
- تنظيم مؤتمرات وطنية لإبراز صورة المرأة القيادية اعلامياً، ومجتمعياً.
- ضرورة إنشاء برامج تأهيلية وارشادية تدريبية تستهدف مجموعة كبيرة من الطالبات لتوعيتهن بأهمية مشاركتهن في مجالس الطلبة، والتأثيرات الإيجابية جراء مشاركتهن.
- ضرورة فتح قنوات حوار مع شؤون الطلبة في الجامعات لتشجيع الفتيات في العمل الطلابي من خلال احتساب ساعات العمل التعاوني لمن تشارك في أعمال المجلس.
- ضرورة إنشاء قاعدة بيانات للقيادات النسوية مع تخصصاتهن وانجازتهن، للإسترشاد بها عند اختيار الوزراء.
- ضرورة إشراك النساء بفعالية من حيث طرح القضايا المستجيبية لقضايا الجنسين.
- زيادة نسبة تمثيل النساء في كافة اللجان بحيث نضمن أن لا تقل مشاركة النساء عن 30%، وضمان مراجعة عمل كافة اللجان من منظور نوع اجتماعي .
- إتخاذ إجراءات تبني كوتا نسائية تصل إلى 30% في كافة الهيئات المحلية، مع ضرورة إنشاء برامج تدريبية توعوية للنساء الراغبات بالترشح.





## المراجع

- وزارة التعليم العالي والبحث العلمي. 2019. رام الله- فلسطين.
- وزارة العمل. 2019. رام الله- فلسطين.
- مجلس المحافظين، 2019. رام الله- فلسطين.
- شبكة المنظمات الأهلية، 2019. رام الله- فلسطين.
- ديوان الموظفين العام، 2019. رام الله- فلسطين.
- سلطة النقد، 2019. رام الله- فلسطين.
- وزارة الاقتصاد الوطني، 2019. رام الله- فلسطين.
- وزارة الداخلية، 2019. رام الله- فلسطين.
- منظمة التحرير الفلسطينية، 2019. رام الله- فلسطين.

# الملاحق

جدول 1: عدد أعضاء مجالس الإدارة أو مجالس أمناء الجامعات في فلسطين حسب الجامعة والجنس، 2019

الجنس			الجامعة
نساء	رجال	كلا الجنسين	
0	12	12	جامعة غزة
2	16	18	جامعة الأزهر
0	9	9	جامعة الإسلامية
0	11	11	جامعة الأقصى
1	13	14	جامعة الخليل
0	9	9	جامعة بوليتكنيك فلسطين
2	7	9	جامعة بيت لحم
1	12	13	جامعة القدس
9	18	27	جامعة بيرزيت
2	13	15	جامعة النجاح الوطنية
3	16	19	الجامعة العربية الأمريكية
0	0	0	جامعة فلسطين التقنية خضوري*
0	9	9	جامعة فلسطين
2	13	15	جامعة الاستقلال
0	11	11	جامعة فلسطين الأهلية
0	14	14	جامعة القدس المفتوحة
2	17	19	الجامعة العربية المفتوحة في فلسطين
24	200	224	المجموع
%10.7	%89.3	%100	التوزيع النسبي%

(\*): لا يوجد مجلس أمناء في جامعة فلسطين التقنية خضوري

جدول 2: عدد رؤساء مجالس الطلبة في الجامعات الفلسطينية في فلسطين حسب الجامعة والجنس، 2019

الجامعة	الجنس		كلا الجنسين
	رجال	نساء	
جامعة غزة	0	0	0
جامعة الأزهر	0	0	0
الجامعة الإسلامية***	1	1	2
جامعة الأقصى	0	0	0
جامعة الخليل	0	1	1
جامعة بوليتكنيك فلسطين	0	1	1
جامعة بيت لحم	0	1	1
جامعة القدس	0	1	1
جامعة بيرزيت	0	1	1
جامعة النجاح الوطنية	0	1	1
الجامعة العربية الأمريكية	0	1	1
جامعة فلسطين التقنية خضوري**	2	1	3
جامعة فلسطين	0	0	0
جامعة الاستقلال	0	0	0
جامعة فلسطين الأهلية	0	0	0
جامعة القدس المفتوحة*	0	13	13
الجامعة العربية المفتوحة في فلسطين	0	0	0
<b>المجموع</b>	<b>3</b>	<b>22</b>	<b>25</b>
<b>التوزيع النسبي%</b>	<b>%12.0</b>	<b>%88.0</b>	<b>%100.0</b>

(\*) : جامعة القدس المفتوحة لها 13 مجلس طلبة لكل فرع

(\*\*) : جامعة فلسطين التقنية لها 3 مجالس طلبة

(\*\*\*) : الجامعة الإسلامية لها مجلسين طلبة

جدول 3: عدد أعضاء مجالس الطلبة في فلسطين حسب الجامعة والجنس، 2019

الجامعة	الجنس		
	رجال	نساء	كلا الجنسين
جامعة غزة	0	0	0
جامعة الأزهر	0	0	0
الجامعة الإسلامية	11	11	22
جامعة الأقصى	0	0	0
جامعة الخليل	0	0	0
جامعة بوليتكنيك فلسطين	2	12	14
جامعة بيت لحم	3	8	11
جامعة القدس	13	38	51
جامعة بيرزيت	4	7	11
جامعة النجاح الوطنية	1	12	13
الجامعة العربية الأمريكية	10	23	33
جامعة فلسطين التقنية خضوري	0	11	11
جامعة فلسطين	0	0	0
جامعة الاستقلال	0	0	0
جامعة القدس المفتوحة	56	87	143
الجامعة العربية المفتوحة في فلسطين	0	0	0
المجموع	100	209	309
التوزيع النسبي%	%32.4	%67.6	%100

جدول 4: عدد رؤساء كليات المجتمع المتوسطة في فلسطين حسب الكلية والجنس، 2019

الجنس		الكلية
نساء	رجال	
0	1	كلية الدعوة الإسلامية-قلقيلية
1	0	كلية ابن سينا للعلوم الصحية
0	1	كلية فلسطين للتمريض - خان يونس
0	1	الكلية الجامعية للعلوم والتكنولوجيا/ خانيونس
0	1	كلية فلسطين التقنية- دير البلح
0	1	كلية فلسطين الحكومية للعلوم الصحية والطبية
0	1	كلية العلوم الإسلامية/ الخليل- الظاهرية
0	1	كلية المقاصد الجامعية
0	1	المعهد الاكاديمي لبطيريركية اللاتين- بيت جالا
0	1	الكلية الجامعية للعلوم التطبيقية
1	0	كلية تنمية القدرات الجامعية
0	1	الكلية العصرية الجامعية
0	1	كلية بيت لحم للكتاب المقدس
0	1	كلية دار الكلمة الجامعية للفنون والثقافة
0	1	كلية الاسراء / غزة
0	1	الكلية الجامعية للعلوم التربوية- ذكور
0	1	كلية الأمة
0	1	كلية مجتمع الأقصى للدراسات المتوسطة
1	0	كلية الحاجة عندليب العمد للتدريب والقبالة
1	0	كلية إنعاش الأسرة
0	1	كلية الدراسات المتوسطة- الأزهر
0	1	كلية مجتمع النجاح
0	1	كلية صحة المجتمع
0	1	كلية هشام حجاوي التكنولوجية
0	1	كلية مجتمع غزة-الوكالة
0	1	كلية مجتمع المرأة- رام الله
0	1	كلية تدريب خانيونس
1	0	كلية الخليل للتمريض
0	1	كلية المجتمع الابراهيمية
1	0	كلية مجتمع طالينًا قومي
0	1	كلية الروضة للعلوم المهنية
0	1	كلية مجتمع غزة للدراسات السياحية
0	1	الكلية العربية للعلوم التطبيقية
0	1	كلية المهن التطبيقية- بوليتكنك فلسطين
<b>6</b>	<b>28</b>	<b>المجموع</b>
<b>%17.6</b>	<b>%82.4</b>	<b>التوزيع النسبي لرؤساء الكليات%</b>

جدول 5: عدد المحامين المزاويلين للمهنة في فلسطين حسب المنطقة والجنس، 2018

فلسطين		قطاع غزة		الضفة الغربية		المحامون المزاويلون
نساء	رجال	نساء	رجال	نساء	رجال	
1,832	5,312	376	1,681	1,456	3,631	العدد
%25.6	%74.4	%18.3	%81.7	%28.6	%71.4	التوزيع النسبي%

جدول 6: عدد المهندسين المنتسبين لنقابة المهندسين في فلسطين حسب المنطقة والجنس، 2018

فلسطين		قطاع غزة		الضفة الغربية		المهندسين المنتسبين
نساء	رجال	نساء	رجال	نساء	رجال	
6,451	18,937	48	222	6,403	18,715	العدد
%25.4	%74.6	%17.8	%82.2	%25.5	%74.5	التوزيع النسبي%

جدول 7: عدد أعضاء مجلس إدارة اتحاد الغرف التجارية الصناعية الزراعية حسب المنطقة والجنس، 2019

فلسطين		قطاع غزة		الضفة الغربية		ادارة مجلس اتحاد الغرف التجارية الصناعية الزراعية
نساء	رجال	نساء	رجال	نساء	رجال	
2	194	0	43	2	151	العدد
%1	%99	%0.0	%100	%1.3	%98.7	التوزيع النسبي%

ملاحظة: الاعداد تشمل المسجلين بغض النظر عن حالة ملفاتهم ( الفاعلين وغير الفاعلين)

جدول 8: عدد أعضاء الغرف التجارية الصناعية الزراعية حسب المنطقة والجنس، 2019

فلسطين		قطاع غزة		الضفة الغربية		عدد أعضاء الغرف التجارية الصناعية الزراعية
نساء	رجال	نساء	رجال	نساء	رجال	
3,166	77,888	416	18,125	2,750	59,763	العدد
%3.9	%96.1	%2.2	%97.8	%4.4	%95.6	التوزيع النسبي%

ملاحظة: الاعداد تشمل المسجلين بغض النظر عن حالة ملفاتهم ( الفاعلين وغير الفاعلين)

جدول 9: عدد أعضاء المجلس المركزي في فلسطين حسب الجنس، 2018

الجنس			المؤشر
نساء	رجال	كلا الجنسين	
2	35	37	عدد أعضاء المجلس المركزي
%5.4	%94.6	%100	التوزيع النسبي%

جدول 10: عدد أعضاء اللجنة التنفيذية في فلسطين حسب الجنس، 2018

الجنس			المؤشر
نساء	رجال	كلا الجنسين	
1	14	15	عدد أعضاء اللجنة التنفيذية التوزيع النسبي%
%6.7	%93.3	%100	

جدول 11: عدد المحافظين في فلسطين حسب الجنس، 2019

الجنس			المؤشر
نساء	رجال	كلا الجنسين	
1	15	16	عدد المحافظين التوزيع النسبي%
%6.3	%93.7	%100	

جدول 12: عدد نواب المحافظين في فلسطين حسب الجنس، 2019

الجنس			المؤشر
نساء	رجال	كلا الجنسين	
2	14	16	عدد نواب المحافظين التوزيع النسبي%
%12.5	%87.5	%100	



جدول 13: عدد أعضاء الأمانة العامة (الهيئة العامة) للمؤسسات أو المراكز التي يتوفر بيانات حولها في فلسطين

حسب الجنس، 2019

الجنس			اسم المؤسسة/المركز
نساء	رجال	كلا الجنسين	
9	25	34	المركز الفلسطيني للتنمية الاقتصادية والاجتماعية
28	36	64	مركز ابداع المعلم
37	0	37	مركز السرايا لخدمة المجتمع/ القدس
13	13	26	مركز علاج وتأهيل ضحايا التعذيب
6	16	22	المركز العربي للتطوير الزراعي
46	0	46	جمعية مدرسة الامهات
14	11	25	مركز اعلام حقوق الانسان والديمقراطية " شمس "
14	53	67	جمعية مركز برج القلق المجتمعي/ القدس
53	90	143	سرية رام الله الأولى
47	45	92	جمعية أصدقاء مرضى التلاسيميا
1,315	0	1,315	جمعية الاتحاد النسائي نابلس
19	16	35	الجمعية الفلسطينية لامراض نزف الدم
50	0	50	جمعية الشابات المسيحية / رام الله
15	26	41	مركز بيسان للبحوث والإثراء
11	18	29	المركز الفلسطيني لاستقلال المحاماة والقضاء "مساواة"
17	10	27	مركز شؤون المرأة
70	135	205	مؤسسة لجان العمل الصحي
55	0	55	جمعية مركز حواء للثقافة والفنون
25	11	36	مركز المرأة للإرشاد القانوني والاجتماعي
17	19	36	الحركة العالمية للدفاع عن الأطفال
17	15	32	مركز خليل السكاكيني الثقافي
12	10	22	مؤسسة تامر للتعليم المجتمعي
19	25	44	معهد الابحاث التطبيقية- القدس ( أريج )
15	13	28	مركز الفن الشعبي
14	13	27	مركز القدس للمساعدات القانونية
5	42	47	مؤسسة الضمير لحقوق الإنسان
2	28	30	الجمعية الوطنية لتأهيل المعوقين
14	7	21	جمعية بيت المستقبل
2	29	31	جمعية الوفاء الخيرية
52	0	52	اتحاد لجان المرأة الفلسطينية
18	26	44	جمعية أطفالنا للصم
23	9	32	جمعية المنال لتطوير المرأة الريفية
5	22	27	جمعية جباليا للتأهيل
11	40	51	جمعية الكرمل للثقافة والتنمية المجتمعية
13	14	27	الجمعية الوطنية للديمقراطية والقانون
161	0	161	جمعية الخريجات الجامعيات

جدول 13 تابع : عدد أعضاء الأمانة العامة (الهيئة العامة) للمؤسسات أو المراكز \* التي يتوفر بيانات حولها في فلسطين حسب الجنس، 2019

الجنس			اسم المؤسسة/المركز
نساء	رجال	كلا الجنسين	
23	13	36	جمعية نوى للثقافة والفنون
38	146	184	اتحاد لجان العمل الزراعي
14	7	21	جمعية بيت المستقبل
15	30	45	جمعية الوداد للتأهيل المجتمعي
2,334	1,013	3,347	المجموع
%69.7	%30.3	%100	التوزيع النسبي%

(\*) : ملاحظة عدد المؤسسات والمراكز في فلسطين 152 مركز/ مؤسسة المسجلة في شبكة المنظمات الأهلية المؤسسات في الجدول أعلاه تمثل المؤسسات التي استجابت وقامت بتوفير بيانات عن مؤسساتهم حسب الجدول اعلاه وبالتنسيق مع شبكة المنظمات الأهلية.

جدول 14: عدد أعضاء مجلس الإدارة للمؤسسات أو المراكز \* التي يتوفر بيانات حولها في فلسطين حسب الجنس، 2019

الجنس			اسم المؤسسة /المركز
نساء	رجال	كلا الجنسين	
3	6	9	المركز الفلسطيني للتنمية الاقتصادية والاجتماعية
4	5	9	مركز ابداع المعلم
7	0	7	مركز السرايا لخدمة المجتمع/ القدس
6	3	9	مركز علاج وتأهيل ضحايا التعذيب
2	5	7	المركز العربي للتطوير الزراعي
9	0	9	جمعية مدرسة الامهات
2	5	7	مركز اعلام حقوق الانسان والديمقراطية " شمس"
1	6	7	جمعية مركز برج القلق المجتمعي/ القدس
4	5	9	سرية رام الله الأولى
5	8	13	جمعية أصدقاء مرضى التلاسيميا
11	0	11	جمعية الاتحاد النسائي نابلس
5	4	9	الجمعية الفلسطينية لأمراض نرف الدم
9	0	9	جمعية الشابات المسيحية / رام الله
5	2	7	مركز بيسان للبحوث والإثراء
3	6	9	المركز الفلسطيني لاستقلال المحاماة والقضاء "مساواة"
3	4	7	مركز شؤون المرأة
2	7	9	مؤسسة لجان العمل الصحي
9	1	10	جمعية مركز حواء للثقافة والفنون
6	3	9	مركز المرأة للإرشاد القانوني والاجتماعي
3	4	7	الحركة العالمية للدفاع عن الأطفال
5	2	7	مركز خليل السكاكيني الثقافي

(\*) : عدد المؤسسات والمراكز في فلسطين 152 مركز/ مؤسسة المؤسسات في الجدول أعلاه تمثل المؤسسات التي استجابت وقامت بتوفير بيانات عن مؤسساتهم حسب الجدول اعلاه وبالتنسيق مع شبكة المنظمات الأهلية.

جدول 14 تابع: عدد أعضاء مجلس الإدارة للمؤسسات أو المراكز \* التي يتوفر بيانات حولها في فلسطين حسب الجنس، 2019

الجنس			اسم المؤسسة / المركز
نساء	رجال	كلا الجنسين	
4	5	9	مؤسسة تامر للتعليم المجتمعي
4	5	9	معهد الابحاث التطبيقية- القدس (أريج)
4	3	7	مركز الفن الشعبي
5	4	9	مركز القدس للمساعدات القانونية
2	5	7	مؤسسة الضمير لحقوق الإنسان
2	5	7	الجمعية الوطنية لتأهيل المعوقين
4	3	7	جمعية بيت المستقبل
2	7	9	جمعية الوفاء الخيرية
13	0	13	اتحاد لجان المرأة الفلسطينية
3	4	7	جمعية أطفالنا للصم
4	3	7	جمعية المنال لتطوير المرأة الريفية
1	8	9	جمعية جباليا للتأهيل
1	6	7	جمعية الكرم للثقافة والتنمية المجتمعية
2	5	7	الجمعية الوطنية للديمقراطية والقانون
9	0	9	جمعية الخريجات الجامعيات
3	4	7	جمعية نوى للثقافة والفنون
5	8	13	اتحاد لجان العمل الزراعي
4	3	7	جمعية بيت المستقبل
3	4	7	جمعية الوداد للتأهيل المجتمعي
161	157	318	المجموع
%50.6	%49.4	%100	التوزيع النسبي%

(\*): عدد المؤسسات والمراكز في فلسطين 152 مركز / مؤسسة

المؤسسات في الجدول أعلاه تمثل المؤسسات التي استجابت وقامت بتوفير بيانات عن مؤسساتهم حسب الجدول اعلاه وبالتنسيق مع شبكة المنظمات الأهلية.

جدول 15: أسماء الأحزاب السياسية في فلسطين حسب الحزب والجنس، 2019

الجنس		اسم الحزب
نساء	رجال	
0	1	حركة التحرير الفلسطيني "فتح"
0	1	الجبهة الديمقراطية لتحرير فلسطين
0	1	الجبهة العربية الفلسطينية
0	1	جبهة التحرير العربية
0	1	حزب الشعب الفلسطيني
1	0	الجبهة الشعبية لتحرير فلسطين
0	1	جبهة النضال الشعبي
1	0	الاتحاد الديمقراطي الفلسطيني "فدا"
0	1	جبهة التحرير الفلسطينية
2	7	المجموع
%22.2	%77.8	التوزيع النسبي%

جدول 16: عدد أعضاء اللجان المركزية للأحزاب السياسية في فلسطين حسب الحزب والجنس، 2019

الجنس			اسم الحزب
نساء	رجال	كلا الجنسين	
1	20	21	حركة التحرير الفلسطيني "فتح"
28	67	95	الجبهة الديمقراطية لتحرير فلسطين
4	23	27	الجبهة العربية الفلسطينية
1	15	16	جبهة التحرير العربية
11	39	50	حزب الشعب الفلسطيني
7	53	60	الجبهة الشعبية لتحرير فلسطين
6	36	42	جبهة النضال الشعبي
23	52	75	الاتحاد الديمقراطي الفلسطيني "فدا"
3	24	27	جبهة التحرير الفلسطينية
84	329	413	المجموع
%20.3	%79.7	%100	التوزيع النسبي%

جدول 17: عدد رؤساء وأعضاء مجلس الإدارة للمنظمات غير الحكومية فلسطين حسب الجنس، 2017

الجنس			المؤشر
نساء	رجال	كلا الجنسين	
194	533	<b>727</b>	عدد رؤساء مجلس الإدارة للمنظمات غير الحكومية
<b>%26.7</b>	<b>%73.3</b>	<b>%100</b>	التوزيع النسبي%
2,243	3,759	<b>6,002</b>	عدد أعضاء مجلس الإدارة للمنظمات غير الحكومية
<b>%37.4</b>	<b>%62.6</b>	<b>%100</b>	التوزيع النسبي%

جدول 18: عدد الموظفين من درجة مدير عام (A4) فأعلى في القطاع العام المدني في فلسطين حسب الهيئة أو المؤسسة الحكومية والمنطقة والجنس، 2019

جنس الموظفين من درجة مدير عام (A4) فأعلى		جنس رئيس المؤسسة أو الهيئة		اسم الهيئة أو المؤسسة الحكومية
إناث	ذكور	إناث	ذكور	
0	9	0	1	وزارة الاتصالات وتكنولوجيا المعلومات
2	7	0	1	وزارة الأشغال والإسكان
1	3	0	1	وزارة الإعلام
5	15	0	1	وزارة الاقتصاد الوطني
1	28	0	1	وزارة الأوقاف والشؤون الدينية
2	20	0	1	وزارة التربية والتعليم
0	3	0	1	وزارة التعليم العالي والبحث العلمي الفلسطينية
3	13	0	1	وزارة التنمية الاجتماعية
2	13	0	1	وزارة الثقافة
1	34	0	1	وزارة الحكم المحلي
1	45	0	1	وزارة الداخلية
4	23	0	1	وزارة الزراعة
2	8	1	0	وزارة السياحة والآثار
4	11	0	1	وزارة الشؤون الخارجية
3	15	1	0	وزارة الصحة
2	5	0	1	وزارة العدل
1	18	0	1	وزارة العمل
1	25	0	1	وزارة المالية والتخطيط
4	29	0	1	وزارة النقل والمواصلات
0	2	0	1	وزارة شؤون القدس
2	3	1	0	وزارة شؤون المرأة
7	22	0	1	المجلس الأعلى للشباب والرياضة
7	74	0	1	هيئة الشؤون المدنية
1	0	0	1	هيئة تسوية الأراضي والمياه
1	0	0	1	هيئة تشجيع الاستثمار الفلسطينية
2	32	0	1	هيئة شؤون الأسرى والمحررين
1	6	0	1	هيئة شؤون المنظمات الأهلية
7	74	0	1	هيئة الشؤون المدنية
1	8	0	1	وكالة الأنباء والمعلومات الفلسطينية " وفا "
1	6	0	1	الإدارة العامة للمعابر والحدود
0	1	0	1	الأكاديمية الفلسطينية للعلوم الامنية
4	9	1	0	الجهاز المركزي للإحصاء الفلسطيني
1	3	0	1	مجلس القضاء الاعلى
11	34	0	1	الصندوق القومي الفلسطيني
1	1	0	1	اللجنة الوطنية للتربية والثقافة والعلوم

جدول 18 تابع: عدد الموظفين من درجة مدير عام (A4) فأعلى في القطاع العام المدني في فلسطين حسب أو المؤسسة الحكومية والمنطقة والجنس، 2019

جنس الموظفين من درجة مدير عام فأعلى (A4)		جنس رئيس المؤسسة أو الهيئة		اسم الهيئة أو المؤسسة الحكومية
إناث	ذكور	إناث	ذكور	
0	1	0	1	المحاكم الشرعية
0	2	0	1	النيابة العامة
1	14	0	1	الهيئة العامة للإذاعة والتلفزيون
0	2	0	1	الهيئة العامة للمدن الصناعية والمناطق الصناعية الحرة
0	3	0	1	دائرة شؤون اللاجئين
2	2	0	1	دائرة شؤون المفاوضات
0	4	0	1	دار الإفتاء الفلسطينية
0	2	0	1	دار الحياة الجديدة
11	46	1	0	ديوان الرئاسة
1	7	0	1	ديوان الرقابة المالية والإدارية
1	1	1	0	ديوان الفتوى والتشريع
4	21	0	1	ديوان الموظفين العام
1	0	0	1	اللجنة الوطنية للمخيمات الصيفية
2	4	0	1	المؤتمر الوطني الشعبي للقدس
0	2	0	1	المؤسسة الفلسطينية للاقراض الزراعي
0	11	0	1	المجلس الاقتصادي الفلسطيني للتنمية والإعمار بكدار
6	19	0	1	المجلس التشريعي
1	7	0	1	سلطة الأراضي
1	6	0	1	سلطة الطاقة والموارد الطبيعية
2	7	0	1	سلطة المياه الفلسطينية
1	9	1	0	سلطة جودة البيئة
0	2	0	1	لجنة التواصل مع المجتمع الإسرائيلي
0	1	0	1	مؤسسة المواصفات والمقاييس
1	4	1	0	مؤسسة رعاية أسر الشهداء والجرحى
5	16	0	1	مجلس الوزراء
1	2	0	1	محافظة أريحا والأغوار
0	5	0	1	محافظة الخليل
0	6	0	1	محافظة القدس
0	1	0	1	محافظة الوسطى
0	5	0	1	محافظة بيت لحم
0	6	0	1	محافظة جنين
0	1	0	1	محافظة خانينونس
1	9	1	0	محافظة رام الله والبيرة
1	3	0	1	محافظة سلفيت
0	4	0	1	محافظة طوباس والأغوار الشمالية

جدول 18 تابع: عدد الموظفين من درجة مدير عام ( A4 ) فأعلى في القطاع العام المدني في فلسطين حسب الهيئة أو المؤسسة الحكومية والمنطقة والجنس، 2019

جنس الموظفين من درجة مدير عام (A4) فأعلى		جنس رئيس المؤسسة أو الهيئة		اسم الهيئة أو المؤسسة الحكومية
إناث	ذكور	إناث	ذكور	
0	4	0	1	محافظة غزة
0	4	0	1	محافظة قلقيلية
1	4	0	1	محافظة نابلس
0	3	0	1	مكتب رئيس الوزراء
0	9	0	1	هيئة التوجيه السياسي والوطني
0	1	0	1	الأزهر / المعاهد الأزهرية
130	847	9	67	المجموع
%13.3	%86.7	%11.9	%88.1	التوزيع النسبي%

المصدر: ديوان الموظفين العام، 2019. رام الله- فلسطين.

جدول 19: عدد السفراء في السلك الدبلوماسي في فلسطين حسب الجنس، 2019

الجنس			المؤشر
إناث	ذكور	المجموع	
12	95	107	عدد السفراء في السلك الدبلوماسي
%11.2	%88.8	%100	التوزيع النسبي%



جدول 20: عدد أعضاء النيابة العامة في الضفة الغربية حسب النيابات الجزئية والمسمى الوظيفي والجنس للعام، 2018

نسبة النساء %	المسمى الوظيفي والجنس											النيابات/المسمى الوظيفي
	المجموع			وكيل نيابة		رئيس نيابة		مساعد النائب العام		النائب العام		
	المجموع	إناث	ذكور	إناث	ذكور	إناث	ذكور	إناث	ذكور	إناث	ذكور	
22.2	36	8	28	5	11	3	15	0	1	0	1	مكتب النائب العام
0.0	6	0	6	0	3	0	2	0	1	0	0	نيابة هيئة مكافحة الفساد
22.2	9	2	7	2	6	0	1	0	0	0	0	نيابة اريحا
23.1	13	3	10	3	8	0	2	0	0	0	0	نيابة الخليل
27.3	11	3	8	3	3	0	5	0	0	0	0	نيابة بيت لحم
10.0	10	1	9	0	7	1	2	0	0	0	0	نيابة جنين
33.3	3	1	2	1	2	0	0	0	0	0	0	نيابة حلحول
25.0	4	1	3	1	3	0	0	0	0	0	0	نيابة دورا
17.6	17	3	14	3	10	0	4	0	0	0	0	نيابة رام الله
66.6	6	4	2	3	2	1	0	0	0	0	0	نيابة سلفيت
25.0	4	1	3	1	2	0	1	0	0	0	0	نيابة طوباس
15.4	13	2	11	2	10	0	1	0	0	0	0	نيابة طولكرم
12.5	8	1	7	1	6	0	1	0	0	0	0	نيابة قلقيلية
13.3	15	2	13	2	10	0	3	0	0	0	0	نيابة نابلس
25.0	4	1	3	1	2	0	1	0	0	0	0	نيابة يطا
20.8	159	33	126	28	85	5	38	0	2	0	1	المجموع

جدول 21: أعداد القضاة العاملين في المحاكم في فلسطين حسب نوع المحكمة والمنطقة والجنس، 2018

المنطقة والجنس									نوع المحكمة
قطاع غزة			الضفة الغربية			فلسطين			
إناث	ذكور	كلا الجنسين	إناث	ذكور	كلا الجنسين	إناث	ذكور	كلا الجنسين	
0	0	0	0	1	1	0	1	1	قاضي قضاة/ رئيس محكمة عليا
1	5	6	3	24	27	4	29	33	المحكمة العليا
0	10	10	5	23	28	5	33	38	محكمة الاستئناف
1	8	9	10	63	73	11	71	82	محكمة البداية
0	0	0	0	3	3	0	3	3	محكمة جرائم الفساد
2	11	13	23	57	80	25	68	93	محكمة صلح
4	34	38	41	171	212	45	205	250	المجموع

جدول 22: عدد رؤساء المؤسسة الامنية الفلسطينية\* حسب اسم المؤسسة الامنية والجنس، 2019

الجنس		اسم المؤسسة الأمنية
رجال	نساء	
1	0	قوات الأمن الوطني
1	0	جهاز الشرطة
1	0	جهاز المخابرات العامة
1	0	جهاز الأمن الوقائي
1	0	جهاز الاستخبارات العسكرية
1	0	الدفاع المدني
1	0	حرس الرئيس
1	0	هيئة التدريب العسكري
1	0	هيئة الإمداد والتجهيز
1	0	الادارة المالية المركزية
1	0	هيئة التوجيه السياسي
0	1	الخدمات الطبية العسكرية
1	0	الارتباط العسكري
1	0	الضابطة الجمركية
1	0	هيئة قضاء قوى الامن
1	0	هيئة الادارة والتنظيم
1	0	جامعة الاستقلال
1	0	وزارة الداخلية*- الشق الامني
17	1	المجموع
94.4%	5.6%	التوزيع النسبي%

(\*): وزارة الداخلية لها شق امني يسمى المساعد الامني لوزير الداخلية

\*\* : البيانات تمثل محافظات الضفة الغربية فقط

جدول 23: توزيع العاملين في المؤسسة الامنية الفلسطينية\*\* حسب اسم المؤسسة الأمنية والجنس، 2019

عدد العاملين في المؤسسات الامنية		اسم المؤسسة الأمنية
رجال	نساء	
228	—	قوات الأمن الوطني
400	—	جهاز الشرطة
243	—	جهاز المخابرات العامة
243	—	جهاز الأمن الوقائي
32	—	جهاز الاستخبارات العسكرية
84	—	الدفاع المدني
65	—	حرس الرئيس
26	—	هيئة التدريب العسكري
14	—	هيئة الإمداد والتجهيز
44	—	الإدارة المالية المركزية
53	—	هيئة التوجيه السياسي
153	—	الخدمات الطبية العسكرية
15	—	الارتباط العسكري
67	—	الضابطة الجمركية
59	—	هيئة قضاء قوى الامن
7	—	هيئة الإدارة والتنظيم
135	—	جامعة الاستقلال
40	—	وزارة الداخلية* - الشق الامني
<b>1,908</b>	<b>28,792</b>	<b>المجموع</b>
<b>%6.2</b>	<b>%93.8</b>	<b>التوزيع النسبي%</b>

(\*) وزارة الداخلية لها شق امني يسمى المساعد الامني لوزير الداخلية

(-) : تعني لا يتوفر بيانات

\*\* : البيانات تمثل محافظات الضفة الغربية فقط

جدول 24: عدد أعضاء مجلس الإدارة في البنوك التي ادارتها الإقليمية في فلسطين والمسجلة في سلطة النقد حسب الجنس، 2018

الجنس			المؤشر
نساء	رجال	كلا الجنسين	
8	63	71	عدد أعضاء مجلس الإدارة في البنوك التي ادارتها الإقليمية في فلسطين والمسجلة في سلطة النقد التوزيع النسبي %
%11.3	%88.7	%100	

جدول 25: عدد المدراء أو رؤساء الشركات المدرجة في بورصة فلسطين حسب الجنس، 2018

الجنس			المؤشر
نساء	رجال	كلا الجنسين	
4	42	46	عدد المدراء أو رؤساء الشركات المدرجة في البورصة التوزيع النسبي %
%8.7	%91.3	%100	

المصدر: سلطة النقد، 2019. رام الله- فلسطين.

جدول 26: عدد أعضاء مجلس إدارة الشركات المدرجة في بورصة فلسطين حسب الجنس، 2018

الجنس			المؤشر
نساء	رجال	كلا الجنسين	
31	384	415	عدد أعضاء مجلس إدارة الشركات المدرجة في البورصة التوزيع النسبي %
%7.5	%92.5	%100	