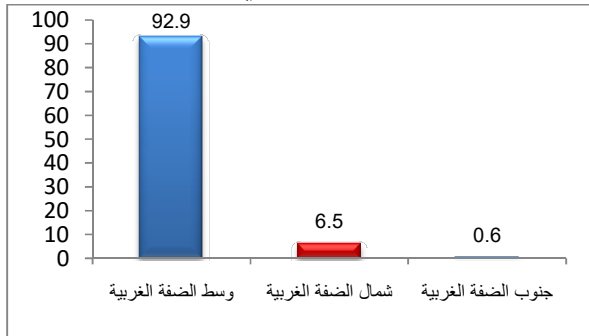


حوالي 112 ألف فلسطيني في التجمعات المنوي ضمها من قبل الاحتلال الاسرائيلي منتصف عام 2020

بلغ عدد التجمعات الفلسطينية في الضفة الغربية التي ينوي الاحتلال الاسرائيلي ضمها 43 تجمعا موزعة على النحو التالي: 10 تجمعات في شمال الضفة الغربية، 30 تجمعا في وسط الضفة الغربية، 3 تجمعات في جنوب الضفة الغربية، حيث قدر عدد الفلسطينيين فيها 112,427 فرداً بمساحة اجمالية قدرها 477.3 كم<sup>2</sup>.

التوزيع النسبي لأعداد السكان منتصف عام 2020 في التجمعات الفلسطينية في الضفة الغربية المنوي ضمها من قبل الاحتلال الاسرائيلي حسب المنطقة



معدلات مواليد خام مرتفعة في قطاع غزة عنها في الضفة الغربية

تشير الإسقاطات السكانية إلى أن معدل المواليد الخام في فلسطين بلغ 29.9 مولوداً لكل 1000 من السكان عام 2020 حيث بلغ هذا المعدل في الضفة الغربية 27.5 مقابل 33.4 في قطاع غزة. من جانب آخر بلغ معدل الوفيات الخام المقدرة في فلسطين 3.7 حالة وفاة لكل 1000 من السكان عام 2020، فبلغ في الضفة الغربية 3.9 مقابل 3.4 في قطاع غزة.

متوسط عدد الأبناء المنجبين يتجاوز 4 مواليد لكل امرأة في فلسطين

بلغ متوسط عدد الأبناء الذين سبق إنجابهم للنساء اللواتي سبق لهن الزواج للعام 2017 في فلسطين 4.4 مولوداً، في حين بلغ هذا المتوسط في الضفة الغربية 4.3 مولوداً مقابل 4.5 مولوداً للنساء في قطاع غزة.

مزيداً من الانخفاض في متوسط حجم الأسرة

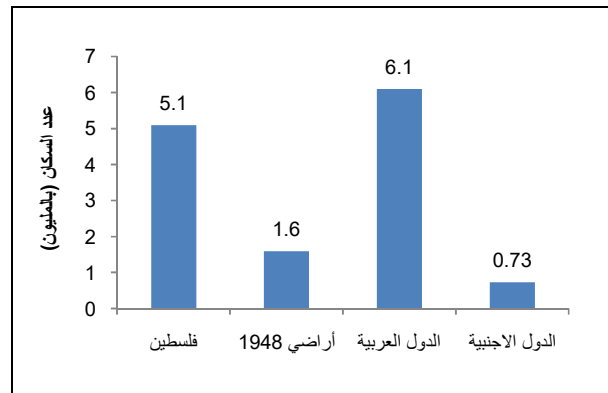
تشير التقديرات المبنية على نتائج مسح القوى العاملة عام 2019 والتعداد العام للسكان والمساكن والمنشآت 2017 إلى انخفاض في متوسط حجم الأسرة في فلسطين مقارنة بعام

حوالي 13.5 مليون فلسطيني في فلسطين التاريخية والشتات

الإحصاء الفلسطيني يستعرض أوضاع السكان في فلسطين بمناسبة اليوم العالمي للسكان،  
2020/07/11

بناء على التقديرات السكانية التي أعدها الجهاز المركزي للإحصاء الفلسطيني، هناك حوالي 13.5 مليون فلسطيني في العالم منهم نحو 5.1 مليون فلسطيني في دولة فلسطين، 2.59 مليون ذكر و2.51 مليون أنثى. فبلغ عدد سكان الضفة الغربية المقدر حوالي 3.05 مليون نسمة، منهم 1.55 مليون ذكر و1.50 مليون أنثى، بينما قدر عدد سكان قطاع غزة لنفس العام بحوالي 2.05 مليون نسمة، منهم 1.04 مليون ذكر و1.01 مليون أنثى.

عدد السكان الفلسطينيين المقدر في العالم حسب مكان الإقامة، منتصف عام 2020



المجتمع الفلسطيني فتي وأكثر من ثلث سكانه دون 15 سنة

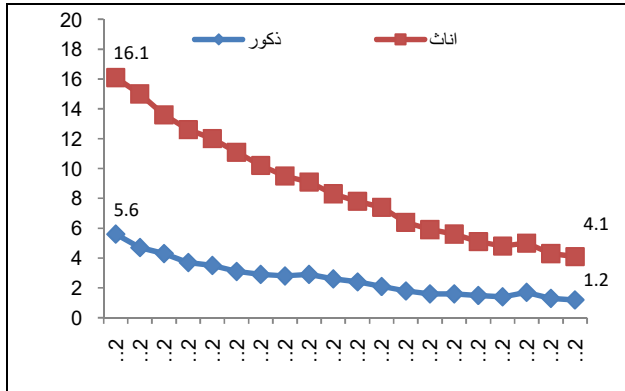
تقدر نسبة الأفراد في الفئة العمرية (0-14 سنة) في منتصف العام 2020 بحوالي 38% من مجمل السكان في فلسطين، بواقع 36% في الضفة الغربية و41% في قطاع غزة. ويلاحظ انخفاض نسبة الأفراد الذين تبلغ أعمارهم (65 سنة فأكثر) حيث قدرت نسبتهم في منتصف عام 2020 بحوالي 3% في فلسطين، بواقع 4% في الضفة الغربية و3% في قطاع غزة.

و5% للاثناث). وعلى صعيد نوع الصعوبة (النظر، السمع، الحركة، التذكر والتركيز، التواصل)، كانت صعوبة الحركة هي الأعلى (3%) من مجمل سكان فلسطين، في حين كانت الصعوبة في التواصل الأقل حيث بلغت 1% من مجمل سكان فلسطين.

### معدلات أمية منخفضة في فلسطين

أشارت بيانات مسح القوى العاملة لعام 2019 إلى أن معدل الأمية بين الأفراد الذين أعمارهم 15 سنة فأكثر في فلسطين بلغت 2.6%، وتفاوت هذا المعدل بشكل كبير بين الذكور والإناث، فبلغت بين الذكور 1.2%، في حين بلغت بين الإناث 4.1%.

### معدل الأمية للأفراد (15 سنة فأكثر) في فلسطين حسب الجنس، 2019-2000



### 16% من الأفراد (15 سنة فأكثر) حاصلون على درجة بكالوريوس فأعلى

أظهرت بيانات مسح القوى العاملة لعام 2019 على مستوى فلسطين أن نسبة الأفراد (15 سنة فأكثر) الذين أنهوا مرحلة التعليم الجامعي بكالوريوس فأعلى قد بلغت حوالي 16%. أما نسبة الأفراد الذين لم ينهوا أية مرحلة تعليمية فبلغت حوالي 7%.

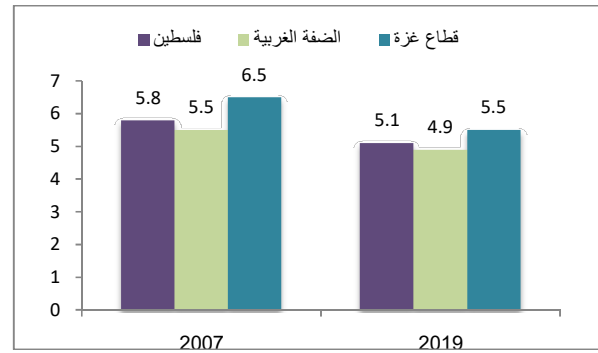
### حوالي مليون ونصف فرداً داخل القوى العاملة

أشارت نتائج مسح القوى العاملة إلى أن نسبة المشاركة في القوى العاملة في فلسطين بلغت 44% من إجمالي القوة البشرية (الأفراد الذين أعمارهم 15 سنة فأكثر) خلال العام 2019. بواقع 46% في الضفة الغربية و41% في قطاع غزة. كما تعتبر نسبة مشاركة الإناث في القوى العاملة متدنية مقارنة مع الذكور، حيث تصل نسبة مشاركة الإناث إلى 18% بواقع 17% في الضفة الغربية و19% في قطاع غزة، وبلغت هذه

2007، حيث انخفض متوسط حجم الأسرة إلى 5.1 فرداً عام 2019 مقارنة بـ 5.8 فرداً عام 2007. في هذا السياق انخفض هذا المتوسط في الضفة الغربية إلى 4.9 فرداً عام 2019 مقارنة مع 5.5 فرداً عام 2007، وفي قطاع غزة انخفض متوسط حجم الأسرة إلى 5.5 فرداً في العام 2019 مقارنة مع 6.5 في العام 2007.

### متوسط حجم الأسرة في فلسطين حسب المنطقة،

2019، 2007



### أسرة من بين كل 10 أسر ترأسها امرأة

تشير نتائج مسح القوى العاملة 2019، إلى أن 11% من الأسر ترأسها إناث في فلسطين، بواقع 12% في الضفة الغربية و9% في قطاع غزة.

### 8 من 10 أفراد في فلسطين لديهم تأمين صحي\*

أشارت بيانات التعداد العام للسكان والمساكن والمنشآت 2017، إلى أن عدد الأفراد المؤمن عليهم صحياً في فلسطين بلغ 3,458,227 فرداً يشكلون 79% من مجمل سكان فلسطين. وبلغت نسبة الأفراد الذين لديهم تأمين صحي حكومي 32%، بينما بلغت نسبة الأفراد الذين لديهم تأمين وكالة 15%، و2% لديهم تأمين خاص، في حين أن 29% لديهم تأمين حكومي ووكالة و0.2% لديهم تأمين حكومي وخاص و0.7% لديهم تأمين وكالة وخاص، و0.7% لديهم تأمين إسرائيلي من مجمل سكان فلسطين و0.3% لديهم تأمينات أخرى.

### 6% من مجمل سكان فلسطين لديهم صعوبة واحدة على الأقل\*

أظهرت بيانات التعداد العام للسكان والمساكن والمنشآت 2017 إلى أن 255,228 فرداً لديهم صعوبة واحدة على الأقل بما نسبته 6% من مجمل السكان في فلسطين (بواقع 6% للذكور



بينما بلغ خط الفقر المدقع (الشديد) لنفس الأسرة المرجعية حوالي 1,974 شيقلاً إسرائيلياً جديداً (حوالي 536 دولار أمريكي). بلغ معدل الفقر بين الافراد في فلسطين خلال العام 2017 وفقاً لأنماط الاستهلاك الشهري 29%، (بواقع 14% في الضفة الغربية و53% في قطاع غزة). كما تبين أن حوالي 17% من الافراد في فلسطين عانوا من الفقر المدقع وفقاً لأنماط الاستهلاك الشهري، (بواقع 6% في الضفة الغربية و34% في قطاع غزة).

### 97% من الأسر الفلسطينية تمتلك خط هاتف نقال واحد على الأقل، وانتشار واسع للهواتف الذكية

أظهرت بيانات المسح الأسري لتكنولوجيا المعلومات والاتصالات لعام 2019، أن 97% من الأسر في فلسطين لديها خط هاتف نقال واحد على الأقل وهي نفس النسبة في كل من الضفة الغربية وقطاع غزة، كما أظهرت النتائج أن نسبة الأسر التي تمتلك هاتف نقال ذكي واحد أو أكثر في فلسطين بلغت 86% بواقع 91% في الضفة الغربية و78% في قطاع غزة. أما على صعيد نسبة الأفراد 10 سنوات فأكثر الذين يمتلكون هاتف خلوي نقال فقد بلغت 75% في فلسطين، بواقع 82% في الضفة الغربية و 64% في قطاع غزة، وعلى صعيد الجنس فقد بلغت هذه النسبة بين الذكور 79% وبين الإناث 71%.

### حوالي 80% من الأسر الفلسطينية لديها خدمة انترنت في البيت

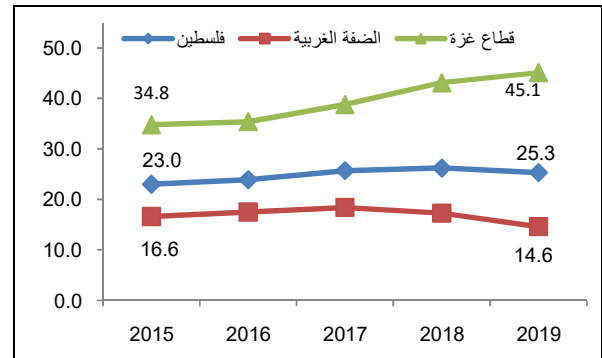
أظهرت نتائج المسح الاسري لتكنولوجيا المعلومات والاتصالات لعام 2019، أن 80% من الأسر في فلسطين لديها اتصال بالانترنت في البيت، بواقع 84% في الضفة الغربية، و73% في قطاع غزة. في حين بلغت نسبة الأفراد 10 سنوات فأكثر الذين استخدموا الانترنت من أي مكان 71% في فلسطين بواقع 74% في الضفة الغربية و65% في قطاع غزة، حيث بلغت نسبة المستخدمين للانترنت بين الذكور 72% مقابل 69% للإناث.

النسبة 70% بين الذكور، بواقع 74% في الضفة الغربية و62% في قطاع غزة.

### حوالي ربع المشاركين في القوى العاملة عاطلون عن العمل

تشير البيانات إلى أن معدل البطالة من المشاركين في القوى العاملة في العام 2019 بلغ 25% في فلسطين، بواقع 15% في الضفة الغربية و45% في قطاع غزة. كما وصل معدل البطالة في فلسطين بين الإناث المشاركات في القوى العاملة إلى 41% مقابل 21% بين الذكور المشاركين في القوى العاملة.

### معدل البطالة المنقح بين المشاركين في القوى العاملة للأفراد (15 سنة فأكثر) في فلسطين حسب المنطقة، 2019-2015



### انخفاض إنفاق الفرد الشهري في قطاع غزة في العام 2017 مقارنة بالعام 2011

ارتفع متوسط إنفاق الفرد الشهري في الضفة الغربية في عام 2017 مقارنة بالعام 2011، فقد ارتفع من 188 ديناراً أردنياً لعام 2011 إلى 220 ديناراً عام 2017 أي بزيادة مقدارها 17%. بينما انخفض في قطاع غزة من 110 دنانير عام 2011 إلى 91 ديناراً عام 2017 أي بتراجع مقداره 17%. أما على مستوى نوع التجمع السكاني، فقد بلغ متوسط إنفاق الفرد الشهري 170 ديناراً في التجمعات الحضرية مقابل 196 ديناراً في التجمعات الريفية و122 ديناراً في المخيمات خلال عام 2017.

### 29% من الأفراد في فلسطين فقراء خلال العام 2017

بلغ خط الفقر للأسرة المرجعية (المكونة من خمسة أفراد، بالغين اثنين وثلاثة أطفال) في فلسطين خلال عام 2017 حوالي 2,470 شيقلاً إسرائيلياً جديداً (حوالي 671 دولار أمريكي)،

\* البيانات لا تشمل ذلك الجزء من محافظة القدس والذي ضمه الاحتلال الاسرائيلي إليه عنوة بعيد احتلاله للضفة الغربية عام 1967.



التعداد الزراعي  
Agriculture Census  
2020



بيلت احم

لمزيد من المعلومات يرجى الاتصال:  
الجهاز المركزي للإحصاء الفلسطيني  
رام الله- فلسطين ص.ب. 1647

هاتف: (970/972) 02-2982700  
فاكس: (970/972) 02- 2982710  
خط مجاني: 1800300300

بريد إلكتروني:

diwan@pcbs.gov.ps

الالكترونية:

الصفحة

www.pcbs.gov.ps