



وزارة الاقتصاد الوطني

التقرير الإحصائي السنوي 2022 من واقع السجلات الإدارية

شباط
2023

الإدارة العامة للسياسات والعلاقات الاقتصادية
" دائرة السياسات والإحصاء "

جميع المراسلات توجه إلى:

وزارة الاقتصاد الوطني

ص.ب. 1629، رام الله- فلسطين

هاتف: 2 2977010 (972/970)

فاكس: 2 2981207 (972/970)

بريد إلكتروني: info@met.gov.ps

صفحة إلكترونية: http://www.met.gov.ps

فريق العمل

إعداد التقرير

ميرنا جاسر

رشاد يوسف

صايرين فلاحين

الإشراف العام

وزير الاقتصاد الوطني

أ. خالد عسيلي

تقديم

يسرني أن أقدم لكم التقرير الإحصائي السنوي لعام 2022 الذي أعدته وزارة الاقتصاد الوطني من خلال الإدارة العامة للسياسات والدراسات الاقتصادية وبالتعاون الفني مع الجهاز المركزي للإحصاء الفلسطيني، والذي يهدف إلى توفير كافة البيانات الإحصائية الضرورية التي مصدرها السجلات الإدارية في الوزارة.

إن توفير هذه البيانات والمعلومات الإحصائية من شأنه المساهمة في وضع ورسم السياسات الاقتصادية، بالإضافة إلى اعتبارها مرجعا ومرشدا للعاملين في مجال الاقتصاد ولمؤسسات القطاع العام والخاص وكذلك للأفراد من باحثين ودارسين، وسوف توالي الوزارة جهودها لتوفير المزيد من البيانات والمعلومات والمؤشرات الإحصائية وتحديثها وإتاحتها لكافة الجهات المعنية بالشأن الاقتصادي.

تعتبر البيانات الإحصائية التي توفرها الوزارة عن أنشطتها وانجازاتها رافدا أساسيا لرسم صوره عن الوضع الاقتصادي الراهن كونها تعكس التزام الوزارة باختصاصاتها وأداء مهامها فهي توفر بيانات تفصيلية ومؤشرات تتسم بالدقة والحدثة الزمنية عن كافة أنشطتها، التي تشمل على عدد الشركات الجديدة المسجلة وقيمة رأسمالها، عدد الوكالات التجارية المسجلة، عدد الوكلاء التجاريين المسجلين، عدد العلامات التجارية المسجلة والمودعة، عدد التجار الجدد، عدد الرخص الصادرة من الوزارة لإقامة مصانع جديدة، عدد وقيمة شهادات المنشأ، عدد بطاقات التعامل بالتجارة الخارجية، نشاطات إدارة حماية المستهلك، نشاطات مديرية مراقبة دمع المعادن الثمينة، وقيمة السلع المصادرة من منتجات المستوطنات، وغيرها من الأنشطة المختلفة.

إن الإعلان الدوري عن تلك النشاطات والمعلومات بشفافية كاملة ووضوح مطلق، سيساهم بالتأكيد في تحسين بيئة الأعمال في فلسطين وسيقدم الانطباع المطلوب أمام المؤسسات الدولية والمستثمرين عن حقيقة الأوضاع الاقتصادية في فلسطين.

في الختام أتوجه بالشكر والتقدير للإخوة العاملين الذين أعدوا هذا التقرير وكذلك إلى كافة العاملين في الوزارة على جهودهم في تحقيق هذا الإنجاز.

والله ولي التوفيق ،،،

شباط 2023

أ. خالد عسيلي

وزير الاقتصاد الوطني

قائمة المحتويات

الصفحة	الموضوع	
5	فهرس الجداول	
6	قائمة الأشكال البيانية	
8	ملخص تنفيذي	
10	منهجية التقرير	الفصل الأول:
12	المفاهيم والمصطلحات	الفصل الثاني:
15	النتائج الرئيسية	الفصل الثالث:
32	الجداول	

فهرس الجداول

الصفحة	عنوان الجدول	الجدول
33	توزيع عدد وقيمة رأسمال الشركات الجديدة المسجلة في الضفة الغربية، حسب فئة رأس المال ونوع الملكية، 2022	جدول 1:
33	توزيع عدد الشركات الجديدة المسجلة في الضفة الغربية، حسب الشكل القانوني، 2022	جدول 2:
33	توزيع عدد الشركات الجديدة المسجلة في الضفة الغربية، حسب المحافظة، 2022	جدول 3:
34	توزيع عدد التجار الجدد المسجلين في السجل التجاري في الضفة الغربية، حسب المحافظة، 2022	جدول 4:
34	توزيع عدد وقيمة رأس المال للمصانع الجديدة المسجلة في الضفة الغربية، حسب فئة رأس المال والنشاط الاقتصادي، 2022	جدول 5:
35	توزيع عدد وقيمة رأس المال للمصانع الجديدة المسجلة في الضفة الغربية، حسب فئة رأس المال والمحافظة، 2022	جدول 6:
36	توزيع عدد وقيمة شهادات المنشأ الصادرة من الغرف التجارية والمعتمدة من الوزارة في الضفة الغربية، حسب المحافظة، 2022	جدول 7:
37	توزيع عدد وقيمة شهادات المنشأ الصادرة من الغرف التجارية والمعتمدة من الوزارة في الضفة الغربية، حسب السلعة (مجموعات سلعية مختارة)، 2022	جدول 8:
37	توزيع عدد وقيمة شهادات المنشأ الصادرة من الغرف التجارية والمعتمدة من الوزارة في الضفة الغربية، حسب بلد مقصد الصادرات، 2022	جدول 9:
38	توزيع عدد وقيمة رخص الاستيراد الصادرة في الضفة الغربية، حسب السلعة، 2022	جدول 10:
39	بيانات مديرية مراقبة ودمغ المعادن الثمينة في الضفة الغربية، 2022	جدول 11:
40	أنشطة حماية المستهلك في الضفة الغربية، 2022	جدول 12:
40	توزيع رخص المحاجر الصادرة في الضفة الغربية حسب المحافظة، 2022	جدول 13:
40	توزيع الوكالات التجارية المسجلة في الضفة الغربية، حسب الدولة والسلعة، 2022	جدول 14:
41	توزيع الوكلاء التجاريين المسجلين في الضفة الغربية، حسب المحافظة، 2022	جدول 15:
41	خدمات الملكية الفكرية في الضفة الغربية، 2022	جدول 16:
42	عدد خدمات اللامركزية المقدمة في المديرية الفرعية حسب المديرية، 2022	جدول 17:
43	أهم نتائج التقرير الإحصائي السنوي 2022 مقارنة مع العام السابق.	جدول 18:

قائمة الأشكال البيانية

الصفحة	عنوان الشكل البياني	الشكل
15	عدد الشركات الجديدة المسجلة في الضفة الغربية، حسب السنة	شكل 1:
16	التوزيع النسبي لعدد الشركات الجديدة المسجلة في الضفة الغربية حسب المحافظة، 2022	شكل 2:
16	التوزيع النسبي لعدد الشركات الجديدة المسجلة في الضفة الغربية حسب الشكل القانوني، 2022	شكل 3:
17	قيمة رأس مال الشركات الجديدة المسجلة في الضفة الغربية، حسب السنة	شكل 4:
17	التوزيع النسبي لعدد الشركات الجديدة المسجلة وقيمة رأس المال في الضفة الغربية حسب نوع الملكية، 2022	شكل 5:
18	التوزيع النسبي لعدد الشركات الجديدة المسجلة في الضفة الغربية حسب فئة رأس المال، 2022	شكل 6:
18	عدد التجار الجدد المسجلين في الضفة الغربية، حسب السنة	شكل 7:
19	التوزيع النسبي لعدد التجار الجدد المسجلين في الضفة الغربية حسب المحافظة، 2022	شكل 8:
19	عدد المصانع الجديدة المرخصة في الضفة الغربية، حسب السنة	شكل 9:
20	التوزيع النسبي لعدد المصانع الجديدة المرخصة في الضفة الغربية حسب المحافظة، 2022	شكل 10:
20	التوزيع النسبي لعدد وقيمة رأس المال للمصانع الجديدة المرخصة في الضفة الغربية حسب النشاط الاقتصادي، 2022	شكل 11:
21	التوزيع النسبي لعدد المصانع الجديدة المرخصة في الضفة الغربية حسب فئة رأس المال، 2022	شكل 12:
21	قيمة شهادات المنشأ الصادرة من الغرف التجارية والمعتمدة من الوزارة، حسب السنة	شكل 13:
22	التوزيع النسبي لعدد وقيمة شهادات المنشأ الصادرة من الغرف التجارية والمعتمدة من الوزارة حسب المحافظة، 2022	شكل 14:

23	التوزيع النسبي لعدد وقيمة شهادات المنشأ الصادرة من الغرف التجارية والمعتمدة من الوزارة حسب بلد مقصد الصادرات، 2022	شكل 15:
23	التوزيع النسبي لعدد وقيمة شهادات المنشأ الصادرة من الغرف التجارية والمعتمدة من الوزارة حسب السلعة (مجموعات سلعية مختارة)، 2022	شكل 16:
24	قيمة رخص الاستيراد الصادرة في الضفة الغربية، حسب السنة	شكل 17:
24	التوزيع النسبي لعدد وقيمة رخص الاستيراد الصادرة في الضفة الغربية حسب السلعة، 2022	شكل 18:
26	التوزيع النسبي لقيمة السلع المصادرة من منتجات المستعمرات (المستوطنات الإسرائيلية) في الضفة الغربية حسب المحافظة، 2022	شكل 19:
27	التوزيع النسبي لعدد خدمات اللامركزية المقدمة في المديرية الفرعية حسب المديرية، 2022	شكل 20:
28	عدد المسجلين / المسجلات في السجل التجاري حسب الجنس والسنة في الضفة الغربية	شكل 21:
28	نسبة الإناث المسجلات في السجل التجاري حسب المحافظة والسنة في الضفة الغربية	شكل 22:
29	نسبة الإناث المسجلات في السجل التجاري في ابرز الانشطة الاقتصادية في الضفة الغربية، 2022	شكل 23:
29	عدد المالكين والمساهمين / المالكات والمساهمات في الشركات الجديدة المسجلة حسب الجنس والسنة في الضفة الغربية	شكل 24:
30	نسبة الإناث من المالكين والمساهمين في الشركات الجديدة المسجلة حسب المحافظة والسنة في الضفة الغربية	شكل 25:
30	عدد المفوضين / المفوضات بالتوقيع في الشركات الجديدة المسجلة حسب الجنس والسنة في الضفة الغربية	شكل 26:
31	نسبة الإناث المفوضات بالتوقيع في الشركات الجديدة المسجلة حسب المحافظة والسنة في الضفة الغربية	شكل 27:

ملخص تنفيذي

الشركات الجديدة المسجلة

سجل عدد الشركات الجديدة المسجلة لعام 2022 ارتفاعاً بنسبة 17.1% مقارنة بالعام السابق، فيما سجل رأس المال (المصرح به عند التسجيل) لهذه الشركات ارتفاعاً كبيراً بنسبة 109.0% مقارنة مع العام 2021، حيث قامت وزارة الاقتصاد الوطني خلال عام 2022 بتسجيل 2,524 شركة جديدة في محافظات الضفة الغربية برأسمال إجمالي يصل إلى 696.8 مليون دولار أمريكي تقريباً، منها 98.8% مملوكة للقطاع الخاص المحلي.

السجل التجاري

شهد عدد التجار الجدد لعام 2022 ارتفاعاً بنسبة 110.4% بالمقارنة مع عام 2021، حيث قامت وزارة الاقتصاد الوطني بتسجيل 5,520 تاجر جديد في السجل التجاري خلال العام 2022.

ترخيص المصانع

سجل عدد المصانع الجديدة المرخصة لعام 2022 إنخفاضاً بنسبة 11.2% مقارنة بالعام السابق. وفي الوقت ذاته شهدت قيمة رأس مال هذه المصانع ارتفاعاً بنسبة 21.7% بالمقارنة مع نفس الفترة من العام 2021، حيث قامت وزارة الاقتصاد الوطني خلال العام 2022 بترخيص 79 مصنعاً جديداً في محافظات الضفة الغربية، بقيمة رأس مال بلغت 116.4 مليون دولار.

شهادات المنشأ

اتخفض عدد شهادات المنشأ بنسبة 1.2% لعام 2022 مقارنة بالعام السابق 2021، في حين سجلت قيمة شهادات المنشأ ارتفاعاً خلال عام 2022 بنسبة 27.7% بالمقارنة مع العام السابق، حيث صادقت وزارة الاقتصاد الوطني على 2792 شهادة منشأ لمحافظات الضفة الغربية، بقيمة 151.4 مليون دولار أمريكي.

رخص الاستيراد

سجل عدد رخص الاستيراد لعام 2022 ارتفاعاً بنسبة 13.1% مقارنة بالعام السابق 2022، كما ارتفعت قيمة رخص الاستيراد بنسبة 6.1% بالمقارنة مع العام 2022، حيث أصدرت وزارة الاقتصاد الوطني 37,281 رخصة استيراد خلال العام 2022، لمواد وسلع مختلفة وبقية إجمالية بلغت 2,838.3 مليون دولار تقريباً.

حماية المستهلك

انخفض عدد الجولات التفتيشية بنسبة 7.1% لعام 2022 بالمقارنة مع العام الماضي، كما سجل عدد المحلات المزارة انخفاضاً بنسبة 39.5% مقارنة بالعام السابق، كما شهد عدد المحلات المخالفة انخفاضاً بنسبة 31.7% مقارنة مع العام 2021، حيث قامت إدارة حماية المستهلك في وزارة الاقتصاد الوطني خلال العام 2022 بتنفيذ 5046 جولة تفتيشية زارت خلالها 38067 محل.

المعادن الثمينة

سجلت أن كمية الذهب الواردة إلى مديرية مراقبة ودمغ المعادن الثمينة لعام 2022 ارتفاعاً بنسبة 46.2% مقارنة مع العام السابق 2021، كما شهدت كمية الذهب المدموغ لعام 2022 هي الأخرى ارتفاعاً بنسبة 46.7% بالمقارنة مع نفس الفترة من العام السابق، أما بالنسبة إلى الإيرادات المحصلة من الدمغة فقد شهدت ارتفاعاً بنسبة 56.5% بالمقارنة مع العام 2021، حيث بلغت كمية الذهب المدموغ خلال العام حوالي 17,879.36 كغم.

حقوق الملكية الفكرية

تم إيداع 2,025 علامة تجارية لدى الوزارة من أجل تسجيلها خلال عام 2022، وبانخفاض بنسبة 18.4% مقارنة مع العام 2022، كما تم تسجيل 1,729 علامة جديدة، وبانخفاض بنسبة 14.4% مقارنة مع العام السابق، كما تم تجديد 1,546 علامة بعد مرور أكثر من سبع سنوات على تسجيلها.

خدمات اللامركزية

شهد عدد خدمات اللامركزية لعام 2022 ارتفاعاً بنسبة 15.2% مقارنة بالعام السابق، حيث قامت وزارة الاقتصاد الوطني بتقديم 82,486 خدمة من خلال مديرياتها الفرعية.

البيانات من منظور النوع الاجتماعي

ارتفع عدد الإناث المسجلات في السجل التجاري بنسبة 24.0% في العام 2022 مقارنة مع عام 2021، حيث تم تسجيل 314 أنثى مقابل 252 أنثى في عام 2021، وشكلت الإناث ما نسبته 5.7% من إجمالي عدد المسجلين في السجل التجاري خلال عام 2022. كما تم تسجيل 2524 شركة جديدة، وبلغ عدد الإناث المالكات/ المساهمات في هذه الشركات 1367 أنثى، وقد ارتفع هذا العدد مقارنة مع السنة السابقة بنسبة 49.6%، وعلى صعيد متصل شكلت الإناث ما نسبته 18.4% من إجمالي عدد المالكين والمساهمين في الشركات التي سجلت عام 2022. بخصوص المفوضين/المفوضات بالتوقيع في الشركات الجديدة المسجلة، أشارت السجلات إلى ارتفاع بنسبة 311.8% في عدد الإناث المفوضات بالتوقيع في الشركات الجديدة المسجلة خلال عام 2022 مقارنة مع العام السابق، حيث بلغ عددهن 490 أنثى، وشكل هذا العدد 10.3% من إجمالي عدد المفوضين بالتوقيع في الشركات المسجلة عام 2022.

الفصل الأول منهجية التقرير

1.1 أهداف التقرير:

- بناء قاعدة بيانات وأساس مرجعي للوزارة وذلك من خلال حفظ البيانات وتوثيقها وتسهيل الرجوع إليها عند الحاجة.
- التعرف على التصنيفات والأدلة والمفاهيم والمصطلحات المستخدمة في الوزارة.
- التعرف على مصادر السلع المستوردة والأسواق الخارجية للسلع المصدرة.
- رصد المتغيرات والمستجدات في مؤشرات الإدارات المختلفة وتسهيل إجراء المقارنات لفترات زمنية مختلفة.
- مساعدة فئات مستخدمي البيانات في التخطيط والتنمية ووضع السياسات.

2.1 دورية التقرير:

يصدر التقرير بشكل سنوي عن السنة السابقة.

3.1 هيكلية التقرير:

لقد تم تقسيم التقرير إلى عدة فصول كما يلي:

- **الفصل الأول:** يشمل مقدمة عن التقرير والذي يتضمن أهداف التقرير ودوريته وهيكلية التقرير.
- **الفصل الثاني:** يتناول أهم المفاهيم والمصطلحات الواردة في هذا التقرير مع شرح مبسط لهذه المفاهيم والمصطلحات.
- **الفصل الثالث:** يعرض أبرز النتائج المستخلصة.
- **الجدول:** تشمل ثمانية عشر جدولاً تبرز أهم إنجازات وزارة الاقتصاد الوطني على مستوى الضفة الغربية.

4.1 مصدر البيانات

تم الاعتماد على السجلات الإدارية في وزارة الاقتصاد الوطني، حيث تم توفير البيانات من قبل الإدارات العامة التي تقدم الخدمات للجمهور حسب الآتي:

- الإدارة العامة لتسجيل الشركات: خدمات تسجيل الشركات والسجل التجاري.
- الإدارة العامة للصناعة والموارد الطبيعية: خدمات ترخيص المصانع والمحاجر.
- الإدارة العامة للتجارة: خدمات شهادات المنشأ، رخص الاستيراد، بطاقات التجارة الخارجية، الوكالات التجارية، والوكلاء التجاريون.
- الإدارة العامة لحماية المستهلك: بيانات حماية المستهلك وتنظيم السوق.
- مديرية دمج ومراقبة المعادن الثمينة: بيانات الذهب.
- الإدارة العامة للملكية الفكرية: خدمات الملكية الفكرية.
- الإدارة العامة للمكاتب الفرعية: خدمات اللامركزية.

تنويه للمستخدمين

قد تختلف الأرقام الواردة في هذا التقرير عن الأرقام التجميعية الواردة في التقارير الإحصائية الشهرية وذلك بسبب التغيرات على بعض البيانات خلال العام.

الفصل الثاني

المفاهيم والمصطلحات

الشركة العادية العامة:

الشركة التي يكون جميع الشركاء فيها مسئولين بصفة شخصية وبالتضامن والتكافل عن ديون الشركة وجميع عقودها والتزاماتها.

الشركة المساهمة:

كل شركة مساهمة تأسست بموجب القانون، ويؤسس لها سجل خاص لدى الشركات، ويجوز أن تكون شركة مساهمة عامة أو خصوصية، حيث يكون رأسمالها مقسما إلى أسهم متساوية القيمة قابلة للتداول ولا يسأل الشريك إلا بقدر حصته في رأس المال.

الشركة المساهمة الأجنبية:

كل شركة مساهمة تم تأسيسها خارج فلسطين ويتم تسجيلها في فلسطين ويؤسس لها سجل خاص لدى سجل الشركات.

الشركة المساهمة الخصوصية:

تؤسس الشركة المساهمة الخصوصية من شخصين لغاية خمسون شخصا وتكون مسؤولية المساهم فيها عن ديونها والالتزامات المترتبة عليها وخسائرها بمقدار مساهمته في رأس مالها، وإذا زاد عدد مساهمي الشركة الخصوصية عن (50) خمسين مساهما تتحول حكما إلى شركة مساهمة عامة.

رخصة الاستيراد:

رخصة أو تصريح تصدرها إلى المستورد سلطة حكومية مختصة في وزارة الاقتصاد الوطني تسمح له بموجبها بجلب كميات محددة من بضائع وسلع محددة، لا يمكن استيرادها إلا بمثل هذه الرخصة، وهي أداة حكومية لضبط ومراقبة حركة التجارة عبر الحدود الوطنية، وهي آلية للتأكد من السياسات التجارية وتنفيذها فيما يتعلق بمنح معاملة تفضيلية وضمان استيفاء متطلبات ما قبل الموافقة وكذلك متطلبات الصحة والسلامة الإجبارية.

بطاقة التعامل بالتجارة الخارجية:

هو رقم التعامل بالتجارة الخارجية (رقم الاستيراد، بطاقة الاستيراد)، حيث يتطلب القيام بعملية الاستيراد إلى مناطق السلطة الوطنية الفلسطينية حصول المستورد على رقم التعامل بالتجارة الخارجية، والذي هو عبارة عن رقم الشركة أو التاجر (الفرد) الذي يعمم على كافة المعابر وبدونه لا يمكن إتمام أو انجاز عملية الاستيراد.

شهادة المنشأ:

وثيقة صادرة عن الغرف التجارية في المحافظات الفلسطينية ومعتمدة من قبل وزارة الاقتصاد الوطني، تعكس البيانات الخاصة بالصادرات وطنية المنشأ إلى الدول العربية ودول العالم الأخرى عدا إسرائيل ودول الاتحاد الأوروبي. وتتضمن معلومات تفصيلية عن نوعية وكمية وقيمة البضاعة بحيث تتوافق مع الفاتورة والمرفقات معها، ولها أهمية في الإعفاءات الجمركية حسب قواعد المنشأ المتفق عليها بين البلدين في الاتفاقيات الموقعة بينهما.

إعادة التصدير:

تصدير البضائع أو السلع التي سبق وأن استوردت من بلد أجنبي دون تصنيعها أو إحداث أي تغيير أساسي فيها، وتحدث هذه العملية لأسباب مختلفة منها حالة رفض البضاعة من قبل المستورد بسبب وجود مخالفات في شروط الشحن. ويتم كذلك إعادة تصدير البضاعة إلى بلد المنشأ أو إلى أي بلد آخر في حالة رفض السلطات الجمركية والصحية التخليص عليها بسبب عدم صلاحيتها للاستهلاك البشري.

العلامة التجارية:

أية علامة استعملت أو كان في النية استعمالها على أية بضائع وذلك للدلالة على أن تلك البضائع تخص صاحب العلامة بحكم صنعها أو انتخابها أو الشهادة أو الاتجار بها أو عرضها للبيع.

الوكيل التجاري:

الشخص الطبيعي أو الاعتباري والذي له الحق بموجب اتفاقية في بيع أو توزيع أو ترويج السلع والمنتجات أو توفير الخدمات في فلسطين لحساب منتج أو مورد مقابل عمولة أو هامش ربح.

الوكالة التجارية:

عبارة عن عقد تجاري بين طرفين أو اتفاقية موضوعها البيع والتوزيع أو ترويج المنتجات أو توفير الخدمات لحساب الطرف الآخر مقابل عمولة أو هامش ربح.

إيداع علامة تجارية:

تقديم طلب لتسجيل علامة تجارية

تسجيل علامة تجارية:

منح شهادة تسجيل علامة تجارية.

تجديد علامة تجارية:

تجديد حماية العلامة التجارية بعد سبع سنوات من التسجيل.

براءة الاختراع:

السند أو الوثيقة التي تمنحها السلطة المختصة للمخترع الذي يستوفي اختراعه الشروط اللازمة والذي يستطيع بموجبها حماية اختراعه والاستفادة منه مالياً.

الرسم والنموذج الصناعي:

كل ترتيب للخطوط أو كل شكل مجسم بألوان أو بغير ألوان يستخدم في الإنتاج الصناعي بوسيلة آلية أو يدوية أو كيميائية.

الذهب الوارد:

جميع المصوغات الواردة للمديرية من ذهبية وفضية بهدف دمجها.

الذهب الكسر:

الذهب غير المطابق للعيار وتكون نسبة الخطأ فيه أكبر من 2 بالألف.

الذهب المسترد:

الذهب المصنوع محلياً وفيه الخطأ أقل من 6 بالألف ويتم إعادته للتاجر لمعالجته وتصحيح الخطأ وفي حال عدم معالجته يتم كسره.

الذهب المدموغ:

الذهب المطابق للعيار القانوني.

الذهب المضبوط:

كمية الذهب التي يتم ضبطها في المحلات وتكون مخالفة للقانون رقم 5 لعام 1998 للمواصفات الفلسطينية وغير مدموغة بالدمغة.

رأسمال محلي:

رأسمال الشركة مملوك من أفراد يحملون الجنسية الفلسطينية أو جوازات سفر فلسطينية.

رأسمال أجنبي:

رأسمال الشركة مملوك من أفراد لا يحملون الجنسية أو الهوية الفلسطينية أو جوازات سفر فلسطينية ويحصلون على إذن عمل سواء كان شخص معنوي (شركة) أو شخص طبيعي (أفراد).

اللامركزية:

حصول جمهور المتعاملين والقطاع الخاص على خدمات الوزارة من المديريات الفرعية في المحافظات بناء على تفويض الإدارة المركزية في مقر الوزارة لسلطاتها.

الفصل الثالث

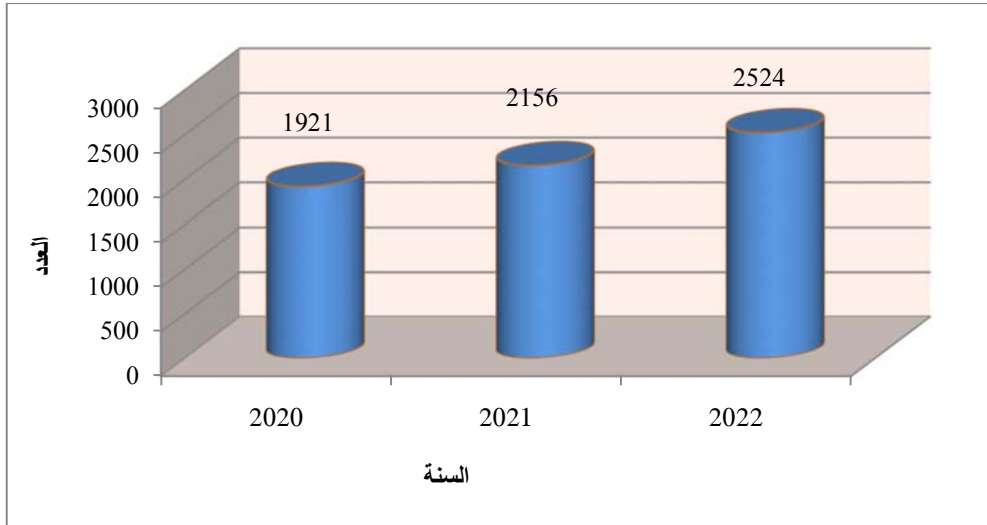
النتائج الرئيسية

يوفر التقرير وبشكل سنوي اعتباراً من العام 2011 بيانات إحصائية حول عدد وقيمة رأسمال الشركات الجديدة المسجلة في وزارة الاقتصاد الوطني، عدد الوكالات التجارية الجديدة والوكلاء التجاريين الجدد، عدد التجار الجدد المسجلين في السجل التجاري، عدد وقيمة رأسمال المصانع الجديدة، عدد وقيمة شهادات المنشأ وبطاقة التعامل بالتجارة الخارجية، عدد وقيمة رخص الاستيراد الصادرة من وزارة الاقتصاد الوطني إضافة إلى إحصاءات دائرة حماية المستهلك ومديرية مراقبة ودمغ المعادن الثمينة، وفيما يلي أبرز النتائج لعمل الوزارة في محافظات الضفة الغربية خلال عام 2022.

1.3 الشركات الجديدة المسجلة

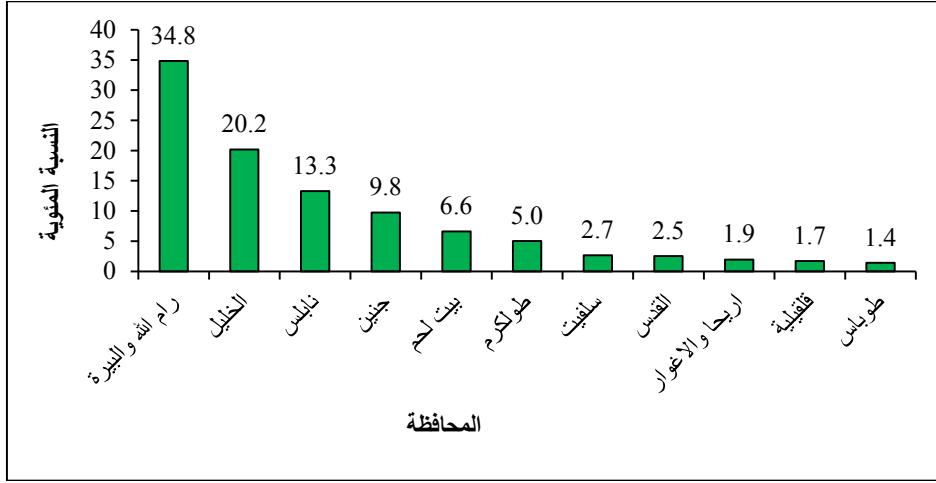
شهد عدد الشركات الجديدة المسجلة لعام 2022 ارتفاعاً بنسبة 17.1% مقارنة بالعام السابق، فيما سجل رأس المال (المصرح به عند التسجيل) لهذه الشركات ارتفاعاً كبيراً بنسبة 109.0% مقارنة مع العام 2021.

شكل 1: عدد الشركات الجديدة المسجلة في الضفة الغربية، حسب السنة



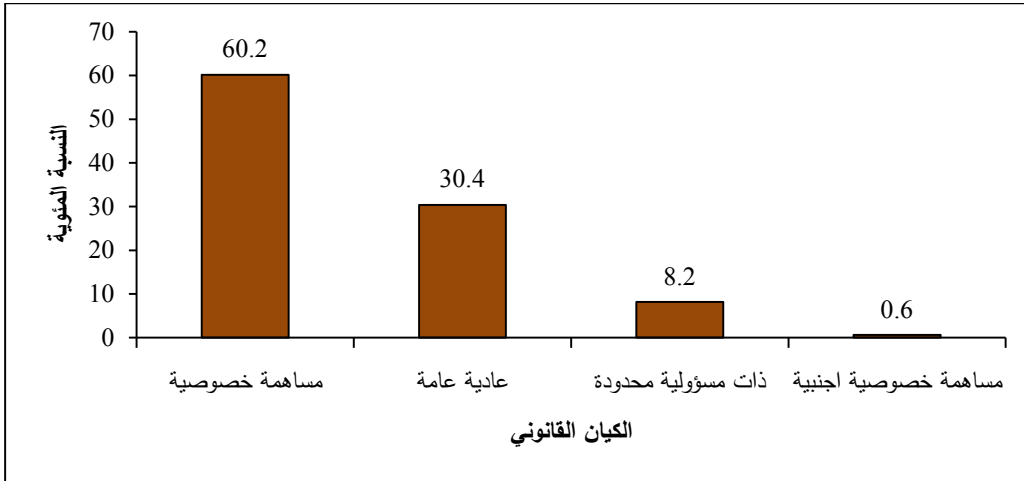
على صعيد توزيع الشركات الجديدة المسجلة حسب المحافظة تبين أن محافظة رام الله والبيرة احتلت المرتبة الأولى في تسجيل الشركات بنسبة 34.8%، تلاها محافظة الخليل بنسبة 20.2%، من ثم محافظة نابلس بنسبة 13.3% وسجلت محافظة طوباس أدنى نسبة تسجيل 1.4% من إجمالي عدد الشركات الجديدة المسجلة لعام 2022.

شكل 2: التوزيع النسبي لعدد الشركات الجديدة المسجلة في الضفة الغربية حسب المحافظة، 2022

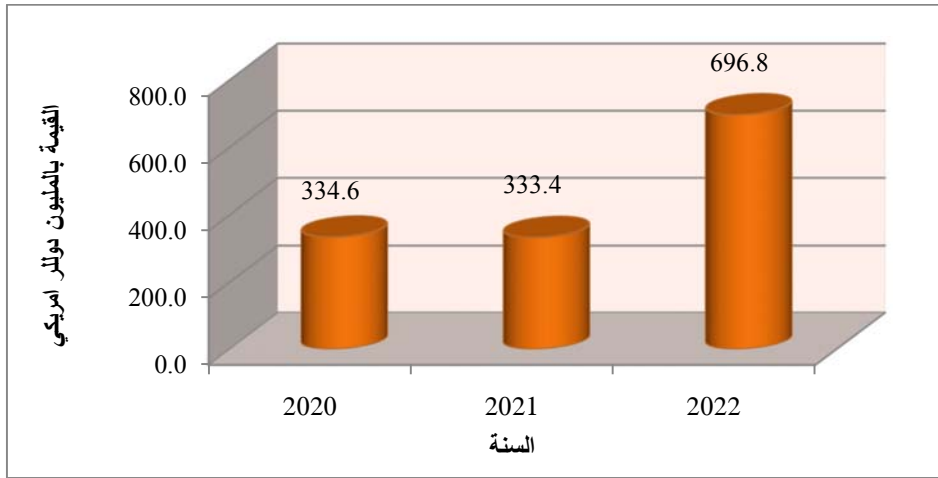


في سياق متصل ومن حيث الشكل القانوني للشركات الجديدة المسجلة احتلت شركات المساهمة الخصوصية المرتبة الأولى وبنسبة 60.2% تلاها الشركات العادية العامة بنسبة وصلت إلى 30.4%، وجاء في المرتبة الثالثة شركات ذات المسؤولية المحدودة وبنسبة 8.2% من إجمالي الشركات الجديدة المسجلة.

شكل 3: التوزيع النسبي لعدد الشركات الجديدة المسجلة في الضفة الغربية حسب الشكل القانوني، 2022

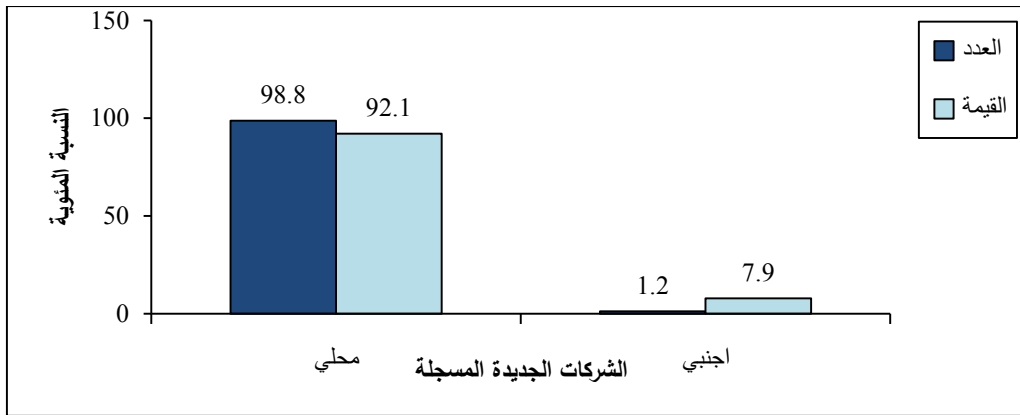


شكل 4: قيمة رأس مال الشركات الجديدة المسجلة في الضفة الغربية، حسب السنة



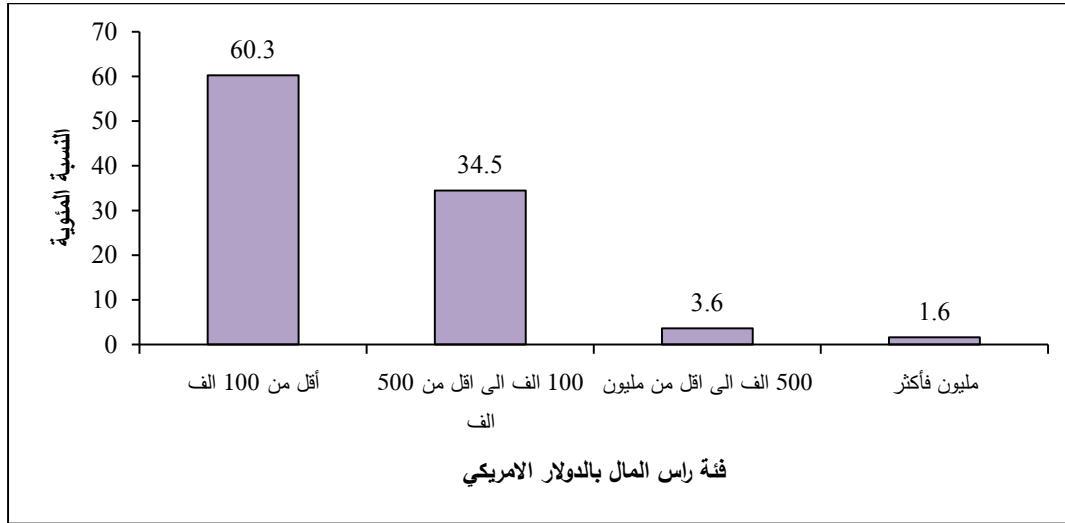
حيث قامت وزارة الاقتصاد الوطني خلال عام 2022 بتسجيل 2,524 شركة جديدة في محافظات الضفة الغربية برأس مال إجمالي يصل إلى 696.8 مليون دولار أمريكي تقريباً، منها 98.8% مملوكة للقطاع المحلي برأس مال يبلغ 641.8 مليون دولار أمريكي، بينما شكلت الشركات الأجنبية ما نسبته 1.2% برأس مال يصل إلى 55.0 مليون دولار أمريكي.

شكل 5: التوزيع النسبي لعدد الشركات الجديدة المسجلة وقيمة رأس المال في الضفة الغربية حسب نوع الملكية، 2022



عند توزيع عدد الشركات الجديدة المسجلة حسب فئة رأس المال تبين أن 60.3% من الشركات لم يتجاوز رأس مال الواحدة منها 100 ألف دولار أمريكي، وتراوح رأس مال الشركات الجديدة المسجلة ما بين 100 ألف و500 ألف دولار أمريكي ما نسبته 34.5%، والشركات الجديدة المسجلة التي رأس مالها بين 500 ألف ومليون دولار أمريكي شكلت ما نسبته 3.6%، وتجاوز المليون دولار أمريكي في 1.6% من الشركات الجديدة المسجلة.

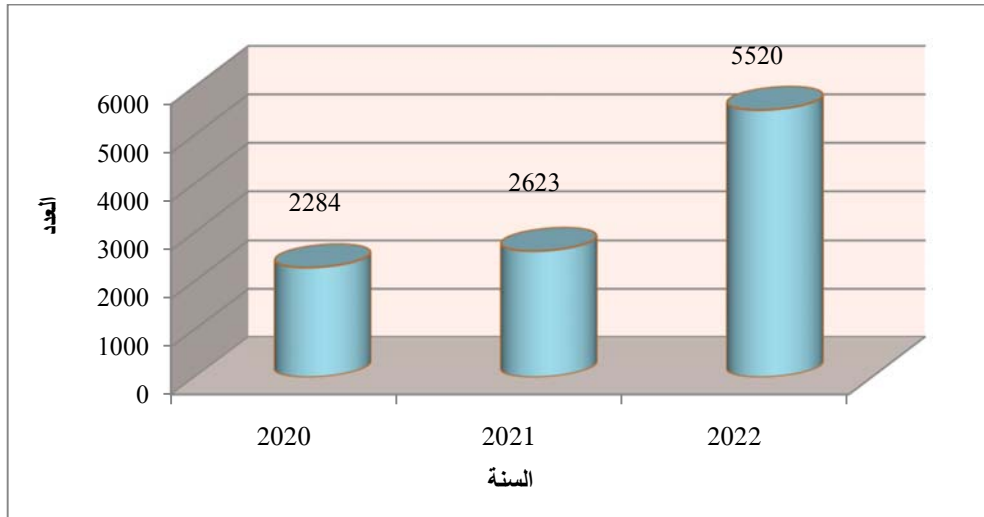
شكل 6: التوزيع النسبي لعدد الشركات الجديدة المسجلة في الضفة الغربية حسب فئة رأس المال، 2022



2.3 السجل التجاري

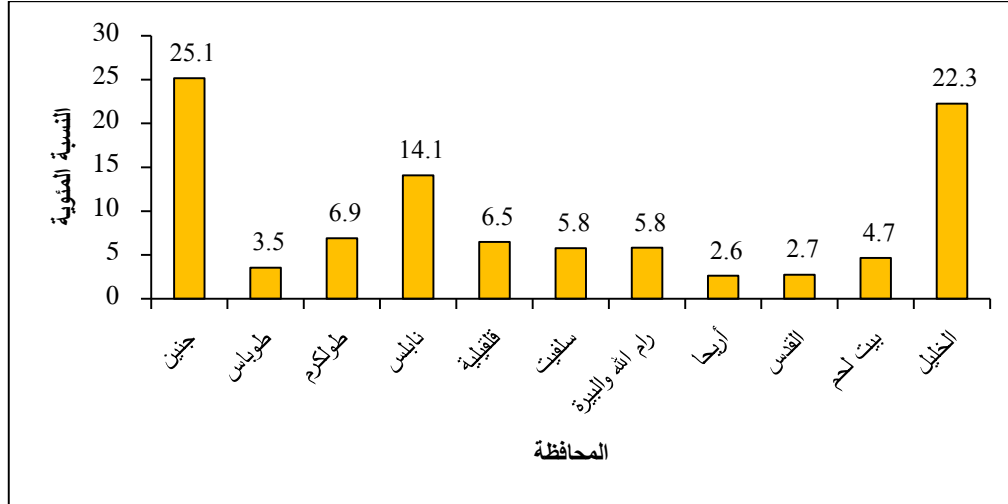
أشارت نتائج التقرير السنوي أن عدد التجار الجدد لعام 2022 شهد ارتفاعاً بنسبة 110.4% بالمقارنة مع عام 2021، حيث قامت وزارة الاقتصاد الوطني بتسجيل 5,520 تاجر جديد في السجل التجاري خلال العام 2022.

شكل 7: عدد التجار الجدد المسجلين في الضفة الغربية، حسب السنة



على مستوى المحافظات احتلت محافظة جنين المرتبة الأولى من حيث عدد التجار الجدد بنسبة وصلت إلى 25.1%، تلتها محافظة الخليل بنسبة 22.3%، ثم محافظة نابلس بنسبة بلغت 14.1%، وسجلت محافظة أريحا والاغوار أدنى نسبة حيث شكلت 2.6 من إجمالي عدد التجار الجدد.

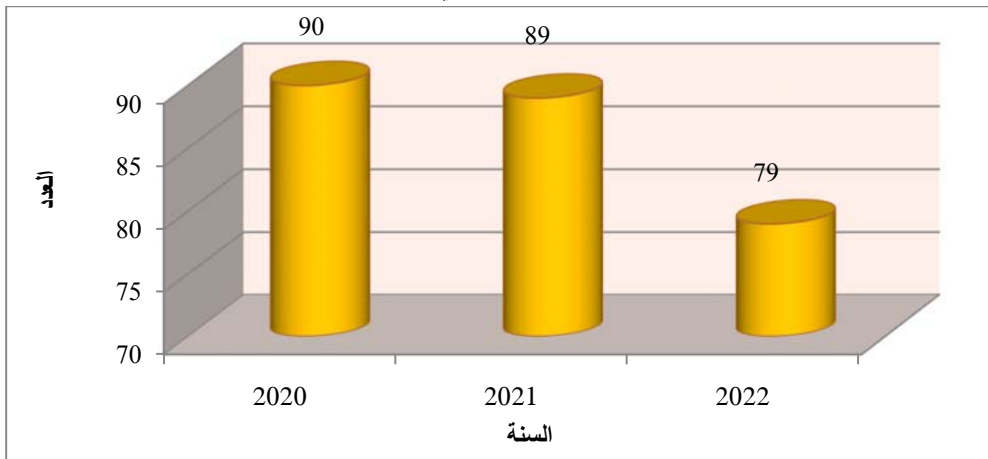
شكل 8: التوزيع النسبي لعدد التجار الجدد المسجلين في الضفة الغربية حسب المحافظة، 2022



3.3 ترخيص المصانع

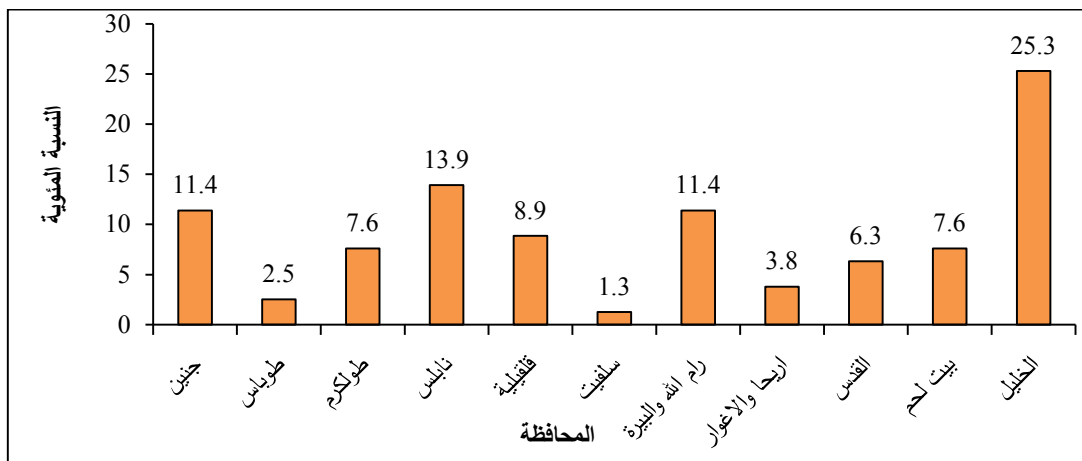
أفادت نتائج التقرير أن عدد المصانع الجديدة المرخصة لعام 2022 سجل إنخفاضاً بنسبة 11.2% مقارنة بالعام السابق. وفي الوقت ذاته شهدت قيمة رأس مال هذه المصانع ارتفاعاً بنسبة 21.7% بالمقارنة مع نفس الفترة من العام 2021، حيث قامت وزارة الاقتصاد الوطني خلال العام 2022 بترخيص 79 مصنعاً جديداً في محافظات الضفة الغربية.

شكل 9: عدد المصانع الجديدة المرخصة في الضفة الغربية، حسب السنة



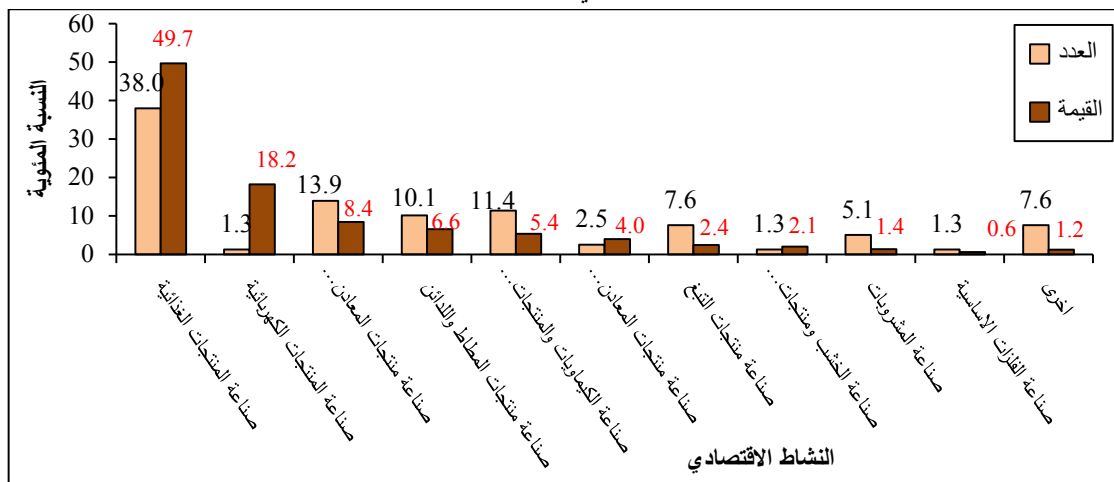
على مستوى المحافظات جاءت محافظة الخليل في المرتبة الأولى من حيث عدد المصانع الجديدة المرخصة بنسبة وصلت 25.3%، تلتها محافظة نابلس بنسبة 13.9%، في حين جاءت محافظتي رام الله والبيرة وجنين بنفس النسبة 11.4%، اما محافظات سلفيت وطوباس بأدنى نسبة لتبلغ 1.3%، 2.5% على التوالي من إجمالي عدد المصانع الجديدة المرخصة خلال عام 2022.

شكل 10: التوزيع النسبي لعدد المصانع الجديدة المرخصة في الضفة الغربية، حسب المحافظة، 2022



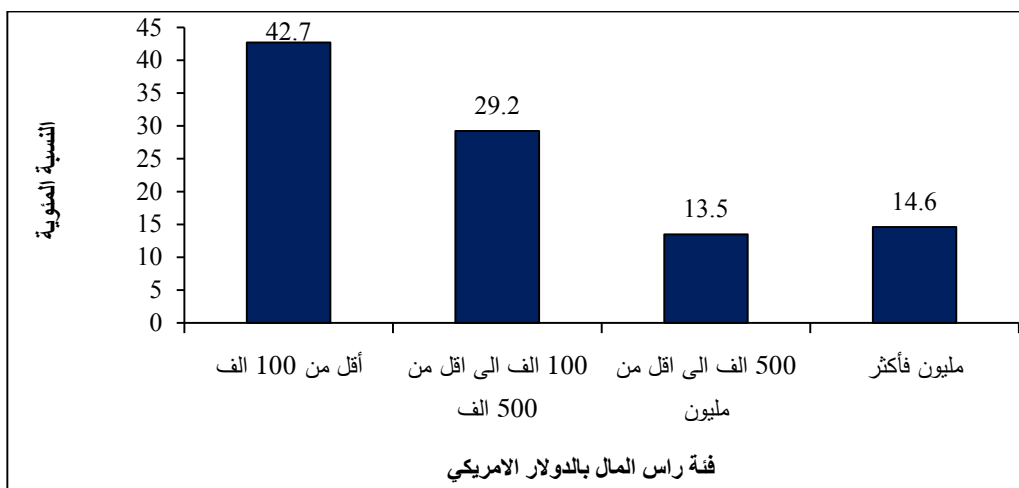
بلغت قيمة الاستثمارات في هذه المصانع الجديدة 16.4 مليون دولار تقريباً، توزعت على عدة مجالات من الصناعات التحويلية، حيث استحوذت صناعة المنتجات الغذائية على الحصة الأكبر بنسبة وصلت إلى 49.7%، تلتها صناعة منتجات الكهربية، بنسبة وصلت إلى 18.2%، من مجمل رأس المال المستثمر في الصناعة التحويلية. من حيث العدد جاءت صناعة المنتجات الغذائية في المرتبة الأولى بنسبة 38.0%، تلتها صناعة منتجات المعادن اللافلزية الأخرى بنسبة بلغت 13.9%، من مجمل عدد المصانع المرخصة في الوزارة خلال العام 2022.

شكل 11: التوزيع النسبي لعدد وقيمة رأس المال للمصانع الجديدة المرخصة في الضفة الغربية حسب النشاط الاقتصادي، 2022



أما من حيث توزيع عدد المصانع حسب فئة رأس المال تبين أن 42.7% من المصانع لم يتجاوز رأسمال الواحد منها أُل 100 ألف دولار، كما شكلت المصانع التي يتراوح رأسمال الواحد منها ما بين مئة ألف دولار ونصف المليون 29.2%، أما المصانع التي يتراوح رأس مال الواحد منها بين نصف المليون والمليون دولار فقد شكلت 13.5%، وما نسبته 14.6% من المصانع الجديدة المرخصة تجاوز رأس مال المصنع الواحد المليون دولار.

شكل 12: التوزيع النسبي لعدد المصانع الجديدة المرخصة في الضفة الغربية حسب فئة رأس المال، 2022



4.3 شهادات المنشأ

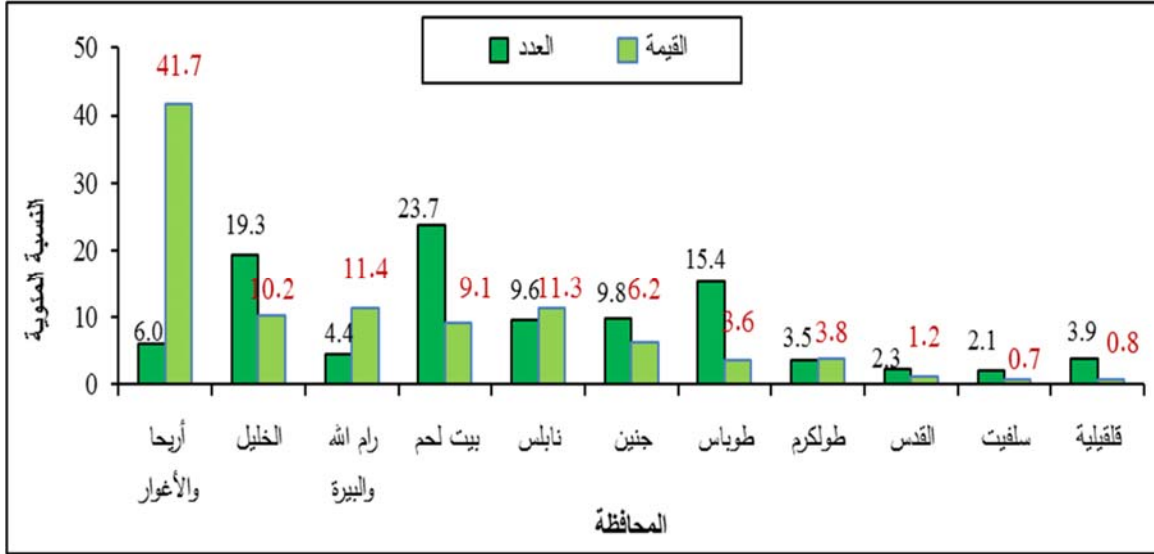
أظهرت بيانات التقرير السنوي إنخفاضاً في عدد شهادات المنشأ بنسبة 1.2% لعام 2022 مقارنة بالعام السابق 2021، في حين سجلت قيمة شهادات المنشأ ارتفاعاً خلال عام 2022 بنسبة 27.7% بالمقارنة مع العام السابق.

شكل 13: قيمة شهادات المنشأ الصادرة من الغرف التجارية والمعتمدة من الوزارة، حسب السنة



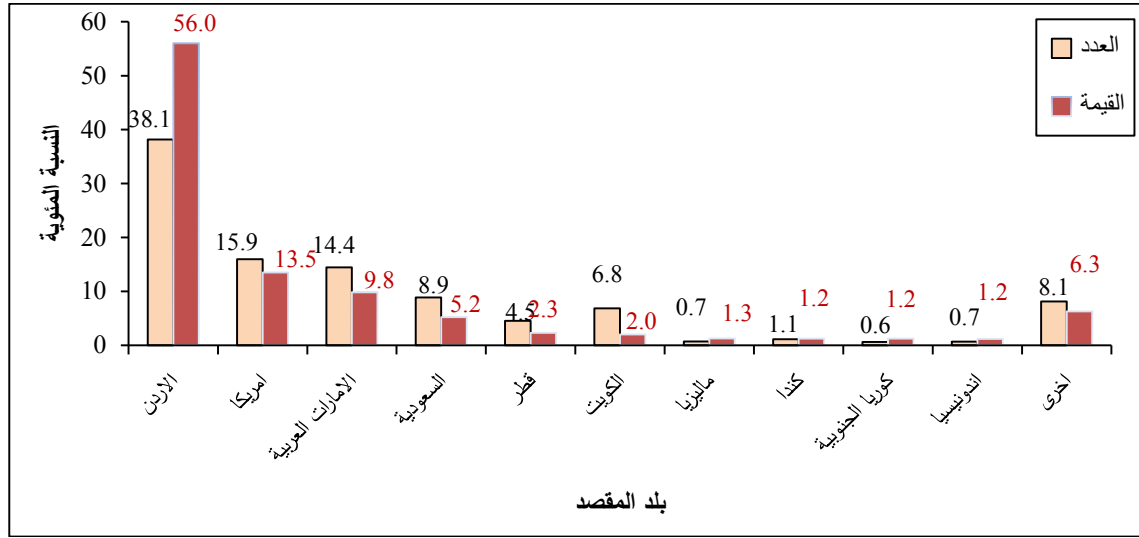
صادقت وزارة الاقتصاد الوطني خلال العام 2022 على 2792 شهادة منشأ لمحافظة الضفة الغربية، واحتلت محافظة بيت لحم المرتبة الأولى من حيث عدد شهادات المنشأ بنسبة وصلت إلى 23.7%، تلتها الخليل بنسبة 19.3%، وجاءت ثالثاً محافظة طوباس بنسبة وصلت إلى 15.4%، في حين بلغت قيمة شهادات المنشأ الصادرة خلال العام 2022 حوالي 151.4 مليون دولار تقريباً، ساهمت محافظة أريحا والأغوار فيها بما نسبته 41.7%، تلتها محافظة نابلس بنسبة 11.3%، من ثم محافظة الخليل بنسبة 10.2%.

شكل 14: التوزيع النسبي لعدد وقيمة المنشأ الصادرة من الغرف التجارية والمعتمدة من الوزارة حسب المحافظة، 2022



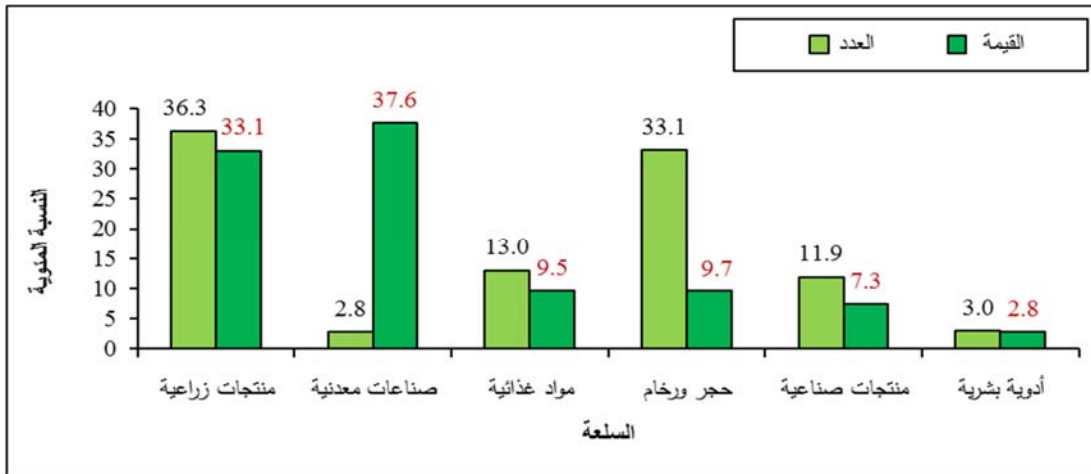
حول بلد المقصد للصادرات الفلسطينية التي تم رصدها من خلال شهادات المنشأ التي أصدرتها الغرف التجارية في الضفة الغربية وصادقت عليها وزارة الاقتصاد الوطني خلال العام 2022، فقد تصدرت الأردن بلدان المقصد من حيث عدد شهادات المنشأ بنسبة وصلت إلى 38.1%، تلتها أمريكا بنسبة وصلت إلى 15.9%، من ثم الإمارات العربية بنسبة 14.4%، كما تصدرت الأردن بلدان المقصد من حيث قيمة شهادات المنشأ بنسبة وصلت إلى 56.0%، تلتها أمريكا بنسبة 15.9%، وجاءت الإمارات العربية في المرتبة الثالثة من حيث القيمة بنسبة بلغت 9.8%.

شكل 15: التوزيع النسبي لعدد وقيمة شهادات المنشأ الصادرة من الغرف التجارية والمعتمدة من الوزارة، حسب بلد مقصد الصادرات، 2022



ومن حيث أهم السلع المصدرة التي تم رصدها من خلال شهادات المنشأ التي صادقت عليها وزارة الاقتصاد الوطني خلال العام 2022، فقد ساهمت صادرات المنتجات الزراعية بالحصة الأكبر من حيث العدد بنسبة وصلت 36.3%، تلتها صادرات الحجر والرخام بنسبة بلغت 33.1%، من ثم صادرات المواد الغذائية بنسبة وصلت 13.0%. أما من حيث القيمة جاءت مساهمة صادرات المنتجات الصناعية المعدنية في المقام الأول بنسبة 37.6%، تلتها صادرات المنتجات الزراعية بنسبة 33.1%، وصادرات الحجر والرخام بنسبة 9.7% من مجمل القيمة.

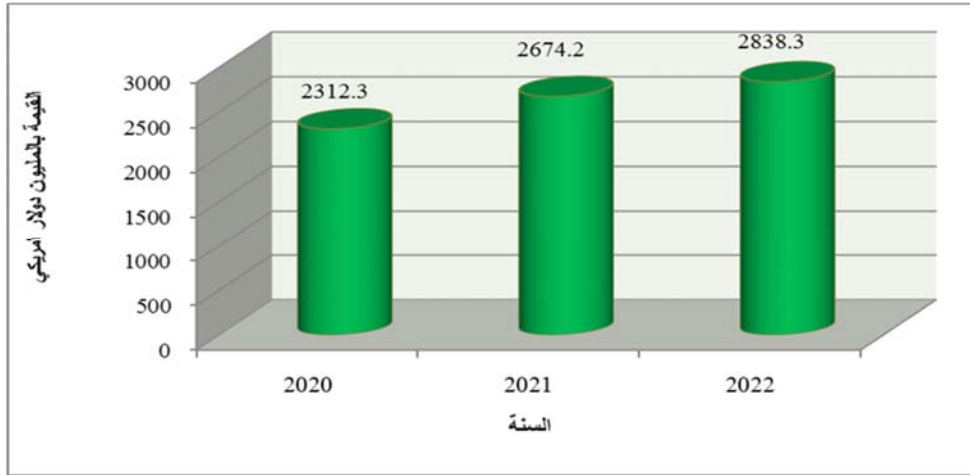
شكل 16: التوزيع النسبي لعدد وقيمة شهادات المنشأ الصادرة من الغرف التجارية والمعتمدة من الوزارة حسب السلعة (مجموعات سلعية مختارة)، 2022



5.3 رخص الاستيراد

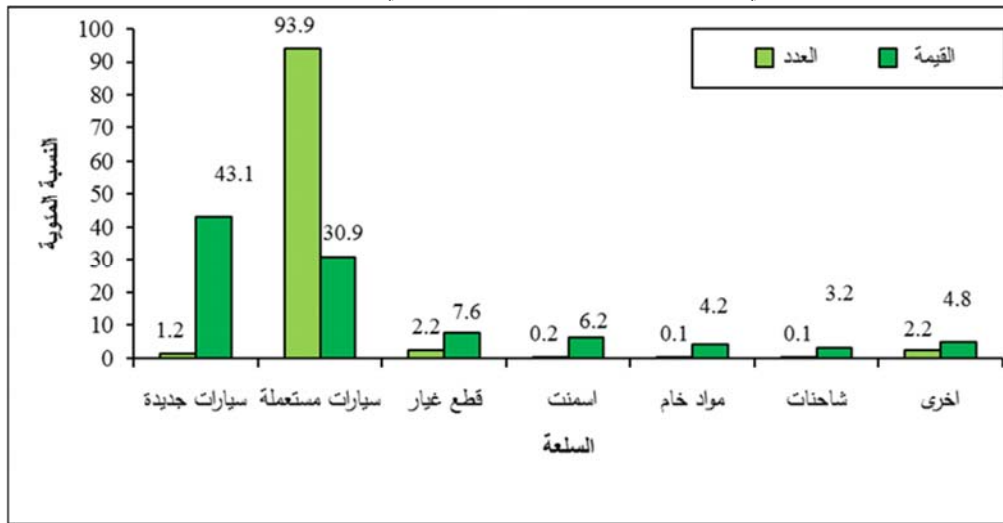
أفادت نتائج التقرير السنوي أن عدد رخص الاستيراد لعام 2022 شهدت ارتفاعاً بنسبة 13.1% مقارنة بالعام السابق 2022، كما ارتفعت قيمة رخص الاستيراد بنسبة 6.1% بالمقارنة مع العام 2022، حيث أصدرت وزارة الاقتصاد الوطني 37,281 رخصة استيراد خلال العام 2022، لمواد وسلع مختلفة وبقية إجمالية بلغت 2,838.3 مليون دولار تقريباً.

شكل 17: قيمة رخص الاستيراد الصادرة في الضفة الغربية حسب السنة



شكلت السيارات المستعملة النسبة الأكبر من إجمالي عدد رخص الاستيراد بحوالي 93.9%، وجاءت رخص استيراد قطع الغيار بنسبة 2.2%، بالمقابل احتلت رخص استيراد السيارات الجديدة الحصة الأكبر من إجمالي قيمة الرخص حيث شكلت ما نسبته 43.1%، تلتها رخص استيراد السيارات المستعملة بنسبة 30.9%، وتلتها رخص قطع الغيار بنسبة 7.6%، فيما ساهمت قيمة رخص الاسمنت، واستيراد المواد الخام بنسبة 6.2%، و4.2% على التوالي من إجمالي قيمة رخص الاستيراد.

شكل 18: التوزيع النسبي لعدد وقيمة رخص الاستيراد الصادرة في الضفة الغربية حسب السلعة، 2022



6.3 الوكالات التجارية والوكلاء التجاريون

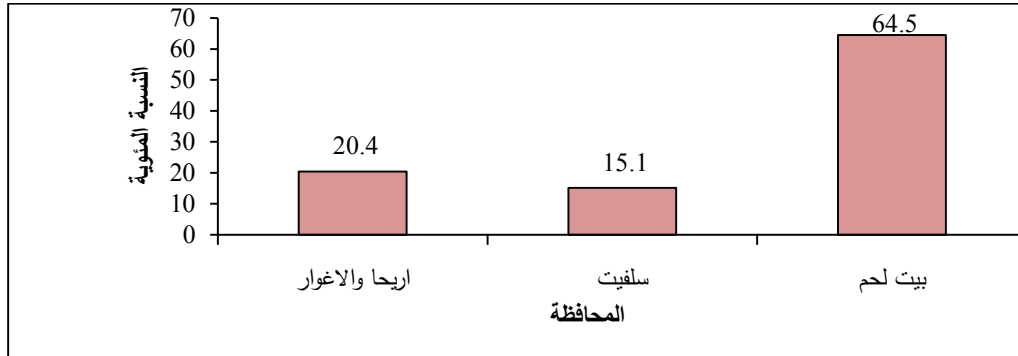
أظهرت نتائج التقرير ارتفاعاً في عدد الوكالات التجارية المسجلة في عام 2022 بنسبة 33.3% بالمقارنة مع العام 2022، حيث قامت وزارة الاقتصاد الوطني بتسجيل 16 وكالة تجارية، حيث تم تسجيل سبع وكالات تجارية من الصين، في مجال (مركبات ودراجات نارية، والسيارات والمركبات وقطع الغيار الخاصة بها، رافعات شوكية، أجهزة أنارة كهربائية، للجرارات الزراعية أو المستخدمة في حراث الأرض، شريطة أن يختلف وزنها وشكلها عن تلك المستخدمة في السيارات الأخرى)، ووكالتين تجاريتين من تركيا في مجال (لاصق محضر، ومضخات خرسانة)، ووكالة تجارية من الولايات المتحدة الأمريكية في مجال شوكولاتة، ووكالة تجارية من الهند في مجال أخرى، ووكالة تجارية من اسبانيا في مجال (اللبسة ولوازم اللبسة)، وثلاث وكالات تجارية من إيطاليا في مجال معدات طبية، والمنتجات الصيدلانية، ووكالة تجارية من بريطانيا في مجال محضرات للعناية الشخصية، وعلى صعيد متصل تم تسجيل 8 وكلاء تجاريين خلال عام 2022 في محافظات نابلس، رام الله والبيرة، الخليل، وبيت لحم و سلفيت، حيث ارتفع عدد الوكلاء التجاريين بنسبة 14.3% خلال عام 2022 مقارنة مع العام السابق.

7.3 حماية المستهلك

أظهرت نتائج التقرير انخفاضاً في عدد الجولات التفتيشية بنسبة 7.1% لعام 2022 بالمقارنة مع العام الماضي، كما سجل عدد المحلات المزارة انخفاضاً بنسبة 39.5% مقارنة بالعام السابق، كما شهد عدد المحلات المخالفة انخفاضاً بنسبة 31.7% مقارنة مع العام 2021، وشهدت قيمة السلع المصادرة من منتجات المستوطنات الإسرائيلية انخفاضاً بنسبة 38.4% مقارنة مع العام السابق.

في سياق متصل قامت إدارة حماية المستهلك في وزارة الاقتصاد الوطني خلال العام 2022 بتنفيذ 5046 جولة تفتيشية زارت خلالها 38067 محل، وتبين من هذه الزيارات أن 1462 محلاً من هذه المحلات مخالفة للتعليمات والقوانين، كما تم إتلاف 2893.5 طن من المواد المحلية والأجنبية والإسرائيلية. وعقدت 278 نشاطاً إرشادياً، وبلغ عدد التجار المحالين للقضاء 227 تاجراً لمخالفتهم القوانين. وبينت النتائج أيضاً أن مديريات الوزارة صادرت خلال عام 2022 بضاعة من إنتاج المستعمرات (المستوطنات) قدرت قيمتها حوالي 161.5 ألف شيكل تركزت في محافظات بيت لحم، سلفيت، واريحا والاعوار..

شكل 19: التوزيع النسبي لقيمة السلع المصادرة من منتجات المستعمرات (المستوطنات الإسرائيلية) في الضفة الغربية حسب المحافظة، 2022



8.3 المعادن الثمينة

أشارت نتائج التقرير إلى أن كمية الذهب الواردة إلى مديرية مراقبة ودمغ المعادن الثمينة لعام 2022 سجلت ارتفاعاً بنسبة 46.2% مقارنة مع العام السابق 2021، كما شهدت كمية الذهب المدموغ لعام 2022 هي الأخرى ارتفاعاً بنسبة 46.7% بالمقارنة مع نفس الفترة من العام السابق، أما بالنسبة إلى الإيرادات المحصلة من الدمغة فقد شهدت ارتفاعاً بنسبة 56.5% بالمقارنة مع العام 2021.

بينت النتائج أن الكميات الواردة من المعادن الثمينة إلى وزارة الاقتصاد الوطني خلال عام 2022 من أجل الحصول على الدمغة قد بلغت 18,331.5 كغم من الذهب، حصل 17,879.36 كغم منها على الدمغة، وتم إرجاع 406.051 كغم لإعادة المعالجة، بينما ذهبت كسراً كمية من الذهب قدرها 97.665 كغم.

حققت مديرية مراقبة ودمغ المعادن الثمينة خلال هذه الفترة، إيرادات بلغت 17.7 مليون شيكل تقريباً، منها 11.3 مليون شيكل رسوم دمغة 0.6 مليون شيكل ضريبة القيمة المضافة. وقد قامت المديرية بإصدار 56 رخصة لمزاولة العمل لمحات تجارة وتصنيع وإعادة تشكيل المعادن الثمينة، كما قامت المديرية بتنفيذ 160 جولة تفتيشية تم خلالها زيارة 476 محلاً و 52 مشغلاً للمعادن الثمينة.

9.3 ترخيص المحاجر

سجل عدد المحاجر الجديدة المرخصة ومجدد ترخيصها انخفاض بنسبة 1.9% خلال عام 2022 مقارنة مع العام السابق، كما سجلت قيمة إيرادات ترخيص المحاجر لعام 2022 انخفاضاً بنسبة 1.0% مقارنة مع العام السابق 2022، حيث قامت وزارة الاقتصاد الوطني خلال العام 2022 بترخيص وتجديد ترخيص 52 رخصة لمزاولة العمل في المحاجر في محافظات جنين، طولكرم، نابلس، رام الله والبيرة، بيت لحم، والخليل، بينما لم تشهد بقية محافظات الوطن إصدار أو تجديد رخص خلال هذه الفترة، وقد بلغت قيمة الإيرادات التي تم تحصيلها من ترخيص المحاجر خلال هذا الشهر 57.8 ألف شيكل تقريباً.

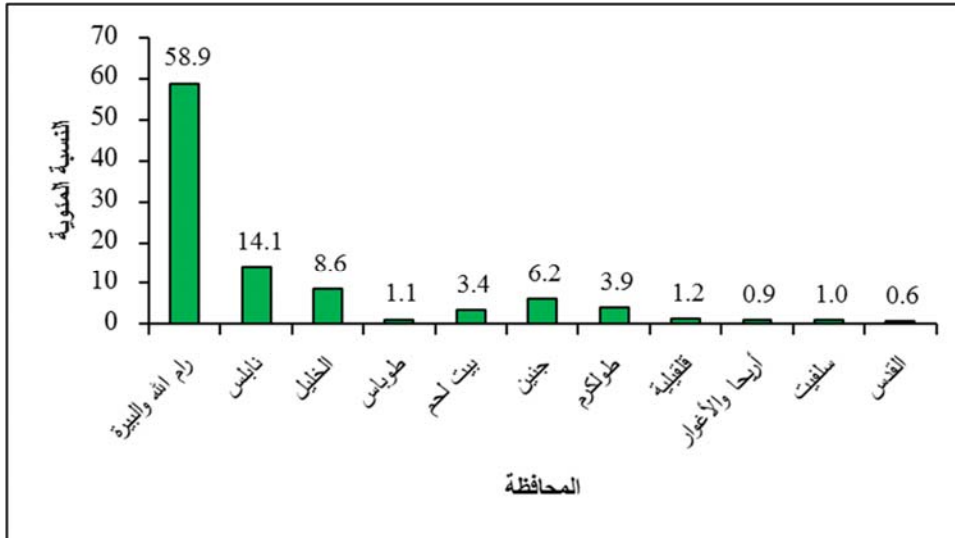
10.3 الملكية الفكرية

بخصوص الملكية الفكرية أشارت نتائج التقرير انه تم إيداع 2,025 علامة تجارية لدى الوزارة من أجل تسجيلها خلال عام 2022، وبنخفاض بنسبة 18.4% مقارنة مع العام 2022، كما تم تسجيل 1,729 علامة جديدة، وبنخفاض بنسبة 14.4% مقارنة مع العام السابق، كما تم تجديد 1,546 علامة بعد مرور أكثر من سبع سنوات على تسجيلها. وعلى صعيد متصل تم إيداع 79 رسم ونموذج صناعي، وتسجيل 49 منها، أيضا تم إيداع 7 براءة اختراع، وتسجيل 2 خلال العام 2022. من ناحية أخرى شهدت قيمة إيرادات خدمات الملكية الفكرية انخفاضا بنسبة 6.8% خلال العام 2022 بالمقارنة مع العام 2022، وبلغ مجموع إيرادات الوزارة من الرسوم التي تجبى لقاء الخدمات المتصلة بالملكية الفكرية ما يقارب 2.5 مليون شيكل إسرائيلي.

11.3 خدمات اللامركزية

أشارت نتائج التقرير أن عدد خدمات اللامركزية لعام 2022 شهدت ارتفاعاً بنسبة 15.2% مقارنة بالعام السابق، حيث قامت وزارة الاقتصاد الوطني بتقديم 82,486 خدمة من خلال مديرياتها الفرعية تركزت في محافظات رام الله والبيرة بنسبة 58.9% و نابلس بنسبة 14.1%، والخليل بنسبة 8.6%.

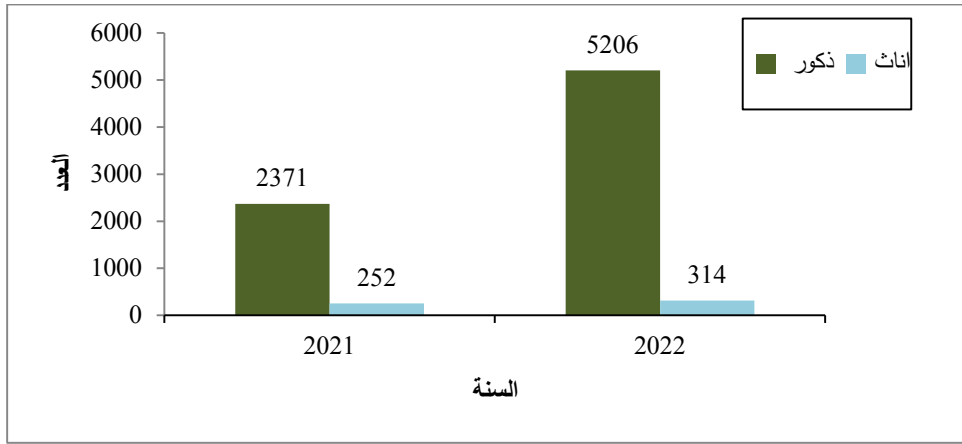
شكل 20: التوزيع النسبي لعدد خدمات اللامركزية المقدمة في المديرية الفرعية حسب المديرية، 2022



12.3 البيانات من منظور النوع الاجتماعي

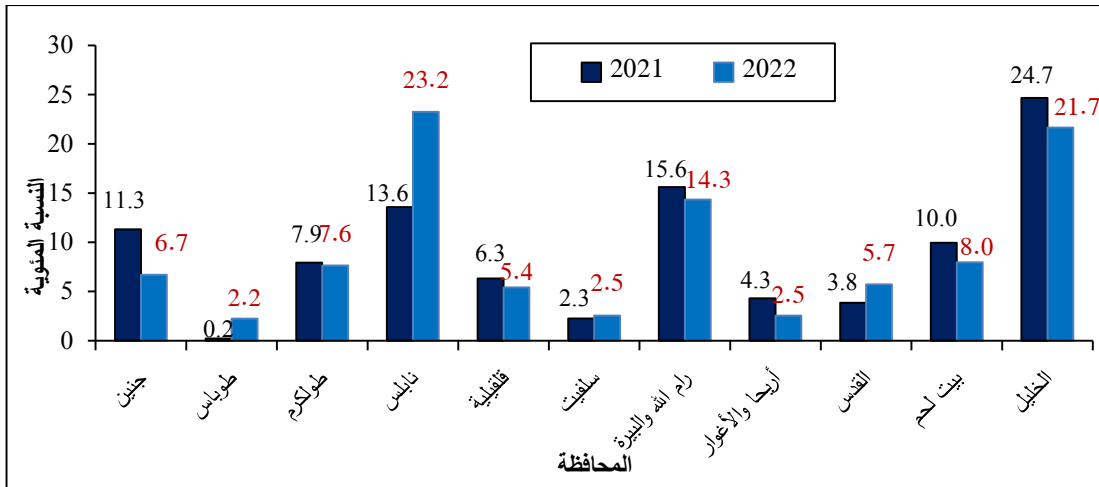
يلاحظ أن عدد الإناث المسجلات في السجل التجاري ارتفع بنسبة 24.0% في العام 2022 مقارنة مع عام 2021، حيث تم تسجيل 314 أنثى مقابل 252 أنثى في عام 2021، وشكلت الإناث ما نسبته 5.7% من إجمالي عدد المسجلين في السجل التجاري خلال عام 2022.

شكل 21: عدد المسجلين / المسجلات في السجل التجاري حسب الجنس والسنة في الضفة الغربية



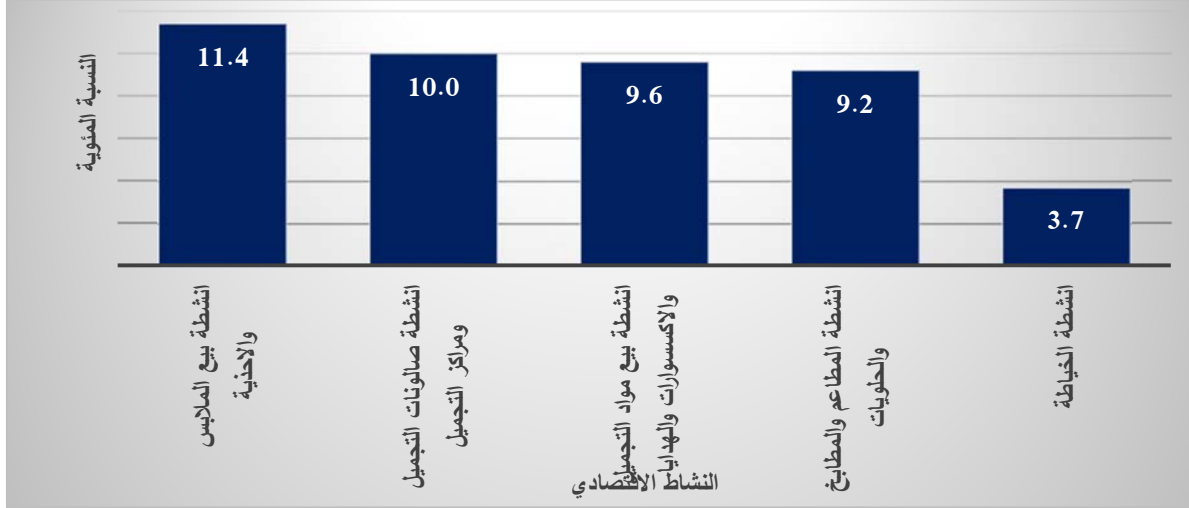
على صعيد محافظات الضفة الغربية يلاحظ أن محافظة نابلس جاءت في المرتبة الأولى من حيث نسبة الإناث المسجلات من إجمالي عدد المسجلين في السجل التجاري للعام 2022 على مستوى المحافظة، وذلك بنسبة 23.2%، تلتها محافظة الخليل بنسبة 21.7%، ومحافظة رام الله والبيرة بنسبة 14.3%، بالمقابل كانت أدنى نسبة تسجيل للإناث في السجل التجاري في محافظة طوباس بنسبة 2.2%، ومحافظة سلفيت بنسبة 2.5%.

شكل 22: نسبة الإناث المسجلات في السجل التجاري حسب المحافظة والسنة في الضفة الغربية



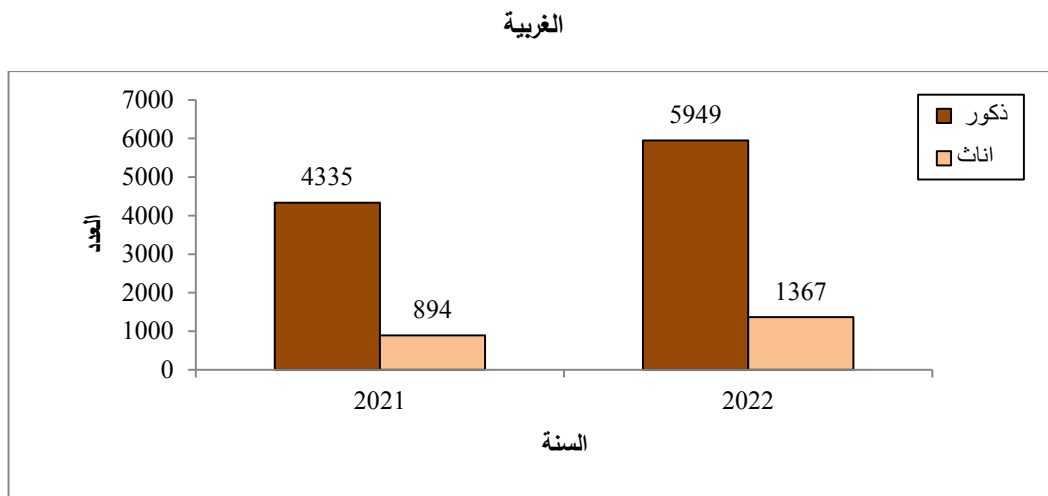
بخصوص الأنشطة الاقتصادية التي تنشط فيها الإناث صاحبات المشاريع والمسجلات في السجل التجاري يلاحظ تركيز الإناث في أنشطة بيع الملابس والأحذية وذلك بنسبة 11.4%، وجاءت صالونات التجميل ومراكز التجميل بنسبة 10.0%، ومن ثم أنشطة بيع مواد التجميل والعطور والاكسسوارات والهدايا بنسبة 9.6%، من ثم أنشطة المطاعم والمطابخ والحلويات (تحضير المأكولات) بنسبة 9.2%.

شكل 23: نسبة الإناث المسجلات في السجل التجاري في أبرز الأنشطة الاقتصادية في الضفة الغربية، 2022



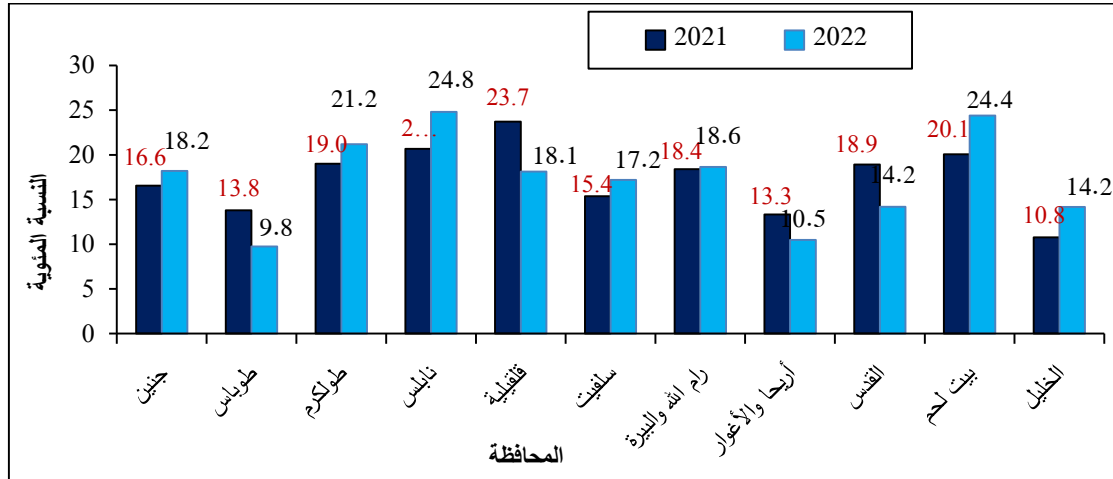
خلال عام 2022 تم تسجيل 2524 شركة جديدة، وبلغ عدد الإناث المالكات/ المساهمات في هذه الشركات 1367 أنثى، وقد ارتفع هذا العدد مقارنة مع السنة السابقة بنسبة 49.6%، حيث بلغ هذا العدد خلال عام 2021 حوالي 894 أنثى، وعلى صعيد متصل شكلت الإناث ما نسبته 18.4% من إجمالي عدد المالكين والمساهمين في الشركات التي سجلت عام 2022.

شكل 24: عدد المالكين والمساهمين / المالكات والمساهمات في الشركات الجديدة المسجلة حسب الجنس والسنة في الضفة الغربية



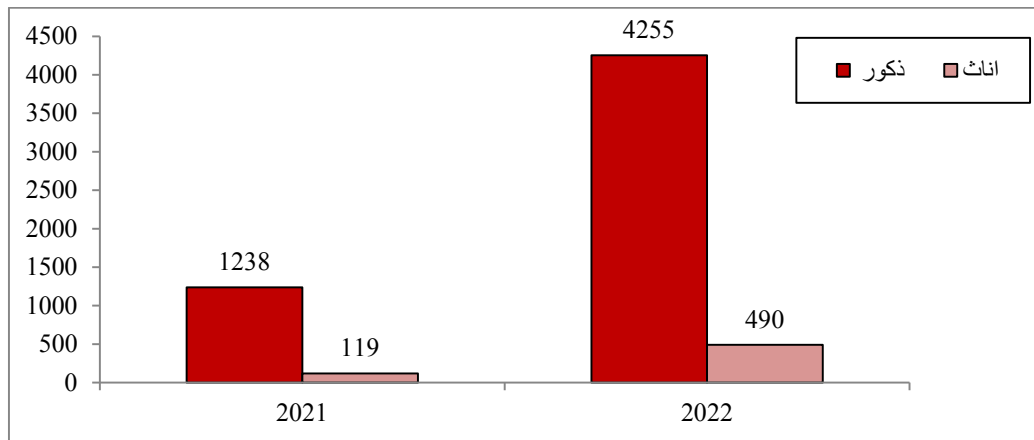
عند النظر إلى التوزيع حسب محافظات الضفة الغربية يتضح أن النسبة الأعلى للإثبات المالكات في الشركات الجديدة على مستوى المحافظة والتي سجلت عام 2022 في محافظة نابلس، بنسبة 24.8% من إجمالي عدد المالكين في الشركات في المحافظة، تلتها محافظة بيت لحم بنسبة 24.4% ومحافظة طولكرم بنسبة 21.2%، بالمقابل كانت أدنى نسبة للإثبات في الشركات الجديدة المسجلة في محافظة طوباس بنسبة 9.8%، ومحافظة أريحا والأغوار بنسبة 10.5%.

شكل 25: نسبة الإثبات من المالكين والمساهمين في الشركات الجديدة المسجلة حسب المحافظة والسنة في الضفة الغربية



بخصوص المفوضين/المفوضات بالتوقيع في الشركات الجديدة المسجلة، أشارت السجلات إلى ارتفاع بنسبة 311.8% في عدد الإثبات المفوضات بالتوقيع في الشركات الجديدة المسجلة خلال عام 2022 مقارنة مع العام السابق، حيث بلغ عددهن 490 أنثى، مقابل 119 أنثى في عام 2021، وقد شكل هذا العدد 10.3% من إجمالي عدد المفوضين بالتوقيع في الشركات المسجلة عام 2022.

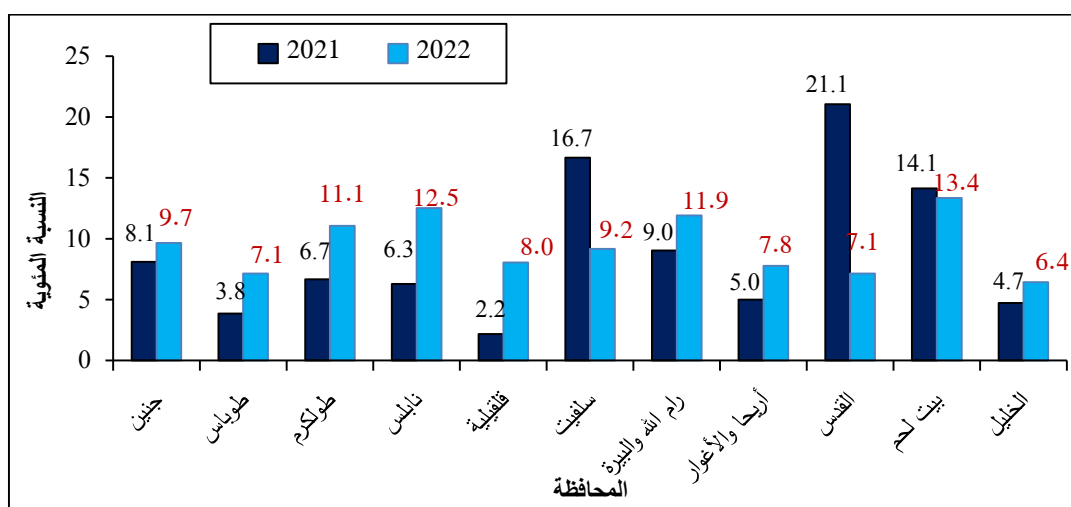
شكل 26: عدد المفوضين / المفوضات بالتوقيع في الشركات الجديدة المسجلة حسب الجنس والسنة في الضفة الغربية



على مستوى المحافظات يلاحظ أن أعلى نسبة للإناث المفوضات بالتوقيع في الشركات الجديدة المسجلة خلال العام 2022 تركز في محافظة بيت لحم بنسبة 13.4% من إجمالي عدد المفوضات بالتوقيع، وجاءت محافظة نابلس في المرتبة الثانية بنسبة 12.5%، وتلتها محافظة رام الله والبيرة بنسبة 11.9%، في حين أن ادني نسبة كانت في محافظة الخليل بنسبة 6.4%.

شكل 27: نسبة الإناث المفوضات بالتوقيع في الشركات الجديدة المسجلة حسب المحافظة والسنة في الضفة الغربية

حسب السنة



الجداول

جدول 1: توزيع عدد وقيمة رأسمال الشركات الجديدة المسجلة في الضفة الغربية حسب فئة رأس المال ونوع الملكية، 2022

القيمة بالآلاف دولار أمريكي

فئة رأس المال										الملكية
المجموع		مليون فأكثر		500 ألف إلى أقل من مليون		100 ألف إلى أقل من 500 ألف		أقل من 100 ألف		
القيمة	العدد	القيمة	العدد	القيمة	العدد	القيمة	العدد	القيمة	العدد	
641,825.1	2,493	360,050.1	33	57,369.4	92	170,192.4	862	54,213.2	1,506	محلي
55,022.7	31	53,353.1	8	0.0	0	1,538.7	8	130.9	15	أجنبي
696,847.8	2,524	413,403.2	41	57,369.4	92	171,731.1	870	54,344.1	1,521	المجموع

جدول 2: توزيع عدد الشركات الجديدة المسجلة في الضفة الغربية حسب الشكل القانوني، 2022

المجموع	الشكل القانوني							
	مساهمة خصوصية أجنبية	مساهمة خصوصية	مساهمة عامة أجنبية	مساهمة عامة	عادية محدودة	أجنبية ذات مسؤولية محدودة	ذات مسؤولية محدودة	عادية عامة
2524	16	1516	1	3	4	11	206	767

جدول 3: توزيع عدد الشركات الجديدة المسجلة في الضفة الغربية حسب المحافظة، 2022

العدد	المحافظة
879	رام الله والبيرة
509	الخليل
336	نابلس
246	جنين
167	بيت لحم
127	طولكرم
67	سلفيت
64	القدس
49	أريحا والاعوار
43	قلقيلية
36	طوباس
2524	المجموع

جدول 4: توزيع عدد التجار الجدد المسجلين في السجل التجاري في الضفة الغربية حسب المحافظة، 2022

عدد التجار الجدد			المحافظة
المجموع	إناث	ذكور	
1384	1363	21	جنين
195	188	7	طوباس
380	356	24	طولكرم
775	702	73	نابلس
356	339	17	قلقيلية
317	309	8	سلفيت
320	292	45	رام الله والبيرة
144	136	8	أريحا
151	133	18	القدس
256	231	25	بيت لحم
1225	1157	68	الخليل
5520	5,206	314	المجموع

جدول 5: توزيع عدد وقيمة رأس المال للمصانع الجديدة المسجلة في الضفة الغربية حسب فئة رأس المال والنشاط الاقتصادي، 2022

القيمة وفئة رأس المال بالآلاف دولار أمريكي

فئة رأس المال										النشاط الاقتصادي
المجموع		مليون فأكثر		500 ألف إلى أقل من مليون		100 ألف إلى أقل من 500 ألف		أقل من 100 ألف		
القيمة	العدد	القيمة	العدد	القيمة	العدد	القيمة	العدد	القيمة	العدد	
57841.6	30	53901.5	10	758.8	1	2763.4	7	417.9	12	صناعة المنتجات الغذائية
21218.4	1	21218.4	1	0.0	0	0.0	0	0.0	0	صناعة المنتجات الكهربائية
9823.9	11	7792.2	3	0.0	0	1895.3	7	136.5	1	صناعة منتجات المعادن اللافلزية الأخرى
7636.1	8	5805.6	4	749.7	2	1080.8	2	0.0	0	صناعة منتجات المطاط واللدائن
6229.7	9	5388.6	3	0.0	0	725.7	3	115.4	3	صناعة الكيماويات والمنتجات الكيماوية
4652.2	2	4628.4	1	0.0	0	23.8	1	0.0	0	صناعة منتجات المعادن المشكلة عدا الماكينات والمعدات
2826.5	6	2071.7	1	0.0	0	676.3	3	78.4	2	صناعة منتجات التبغ
2395.8	1	2395.8	1	0.0	0	0.0	0	0.0	0	صناعة الخشب ومنتجات الخشب والفلين عدا صناعة الأثاث، صناعة الأصناف المنتجة
1594.7	4	0.0	0	925.1	1	595.4	2	74.2	1	صناعة المشروبات
743.4	1	0.0	0	743.4	1	0.0	0	0.0	0	صناعة الفلزات الأساسية
490.0	1	0.0	0	0.0	0	490.0	1	0.0	0	صناعة الورق ومنتجات الورق
394.8	1	0.0	0	0.0	0	394.8	1	0.0	0	صناعات تحويلية أخرى
350.0	1	0.0	0	0.0	0	350.0	1	0.0	0	صناعة الملابس
162.4	2	0.0	0	0.0	0	0.0	0	162.4	2	صناعة الآلات والمعدات غير المصنفة في موضع آخر
25.2	1	0.0	0	0.0	0	0.0	0	25.2	1	صناعة المنسوجات
116384.7	79	103202.2	24	3177.0	5	8995.5	28	1010.0	22	المجموع

* المعادن اللافلزية الأخرى: تضم منتجات الزجاج والبورسلان والطوب والبلاط والخزف والاسمنت وتجهيز الأحجار والإسفلت والجرانيت.

** منتجات المعادن المشكلة: تضم صناعة الحديد والصلب والألومنيوم والأسلاك وسبائك المعادن الثمينة والنحاس والألمنيوم والقصدير وغيرها.

جدول 6: توزيع عدد وقيمة رأس المال للمصانع الجديدة المسجلة في الضفة الغربية حسب فئة رأس المال والمحافظه، 2022

القيمة وفئة رأس المال بالآلاف دولار أمريكي

فئة رأس المال										المحافظة
المجموع		مليون فأكثر		500 ألف إلى أقل من مليون		100 ألف إلى أقل من 500 ألف		أقل من 100 ألف		
القيمة	العدد	القيمة	العدد	القيمة	العدد	القيمة	العدد	القيمة	العدد	
1637.9	9	0.0	0	0.0	0	1380.4	4	257.5	5	جنين
31.4	2	0.0	0	0.0	0	0.0	0	31.4	2	طوباس
7916.1	6	7261.0	3	0.0	0	567.7	1	87.4	2	طولكرم
1266.9	11	0.0	0	0.0	0	886.9	5	380.0	6	نابلس
954.3	7	0.0	0	0.0	0	870.3	4	84.0	3	قلقيلية
394.8	1	0.0	0	0.0	0	394.8	1	0.0	0	سلفيت
12165.9	9	10206.0	4	925.1	1	966.1	3	68.6	1	رام الله والبيرة
22617.0	3	21218.4	1	758.8	1	639.8	1	0.0	0	أريحا والأغوار
1436.5	5	0.0	0	0.0	0	1356.4	3	80.1	2	القدس
14294.0	6	13524.0	4	0.0	0	770.0	2	0.0	0	بيت لحم
53670.0	20	50992.8	12	1493.1	3	1163.1	4	21.0	1	الخليل
116384.7	79	103202.2	24	3177.0	5	8995.5	28	1010.0	22	المجموع

جدول 7: توزيع عدد وقيمة شهادات المنشأ الصادرة من الغرف التجارية والمعتمدة من الوزارة في الضفة الغربية حسب المحافظة، 2022

القيمة بالآلاف دولار أمريكي

القيمة	العدد	المحافظة
63,201.5	167	أريحا والأغوار
15,461.6	540	الخليل
17,312.3	124	رام الله والبييرة
13,754.3	661	بيت لحم
17,139.1	268	نابلس
9,445.7	275	جنين
5,416.6	430	طوباس
5,700.8	98	طولكرم
1,841.1	63	القدس
1,099.4	58	سلفيت
1,163.2	108	قلقيلية
151,535.6	2792	المجموع

جدول 8: توزيع عدد وقيمة شهادات المنشأ الصادرة من الغرف التجارية والمعتمدة من الوزارة في الضفة الغربية، حسب السلعة (مجموعات سلعية مختارة)، 2022

القيمة بالآلاف دولار أمريكي

القيمة	العدد	مجموعة السلع
50,085.4	1013	منتجات زراعية
57,002.5	78	صناعات معدنية
14,415.7	362	مواد غذائية
14,664.0	924	حجر ورخام
11,128.9	332	منتجات صناعية
4238.9	83	أدوية بشرية
151,535.4	2792	المجموع

جدول 9: توزيع عدد وقيمة شهادات المنشأ الصادرة من الغرف التجارية والمعتمدة من الوزارة في الضفة الغربية، حسب بلد مقصد الصادرات، 2022

القيمة بالآلاف دولار أمريكي

القيمة	العدد	بلد التصدير
84,858.0	1,065	الأردن
20,467.1	445	أمريكا
14,895.5	403	الإمارات العربية
7,881.2	248	السعودية
3,483.8	126	قطر
3,036.0	191	الكويت
1,905.5	20	ماليزيا
1,876.0	31	كندا
1,836.6	17	كوريا الجنوبية
1,764.6	19	اندونيسيا
1,653.1	24	الجزائر
1,348.2	11	اليمن
1,161.3	59	العراق
962.7	10	عمان
676.2	15	الهند
629.9	9	استراليا
404.4	7	المغرب
349.0	6	البرازيل
303.5	6	اليابان
250.2	2	نيوزيلاندا
220.5	1	تركيا
212.7	8	البحرين
171.5	8	لبنان
160.4	1	اوزباكستان
143.9	2	سنغافورة
89.7	4	تنزانيا
87.0	1	موريشيوس
84.8	2	سيشيل (فكتوريا)
74.0	1	اوروغواي
71.6	7	كازخستان
65.6	5	سلطنة عمان
64.7	7	غينيا
64.6	3	مصر
62.7	1	الاروغواي
39.5	5	هونغ كونغ
38.8	1	بنغلاديش
32.1	3	روسيا
23.1	2	موريتانيا
20.7	2	ارمينيا
19.2	1	الصين
15.2	2	بوليفيا
30.1	11	اخرى
151,535.4	2792	المجموع

جدول 10: توزيع عدد وقيمة رخص الاستيراد الصادرة في الضفة الغربية حسب السلعة، 2022

القيمة بالآلاف دولار أمريكي

القيمة	العدد	السلعة
1224710.7	456	سيارات جديدة
668365	27023	سيارات مستعملة
209942	7977	سيارات مستعملة
180245.1	668	قطع غيار
176611.9	83	اسمنت
118225.6	55	مواد خام
89727.5	39	شاحنات
34830.5	166	قطع غيار
28270.1	51	معدات ثقيلة
26015.8	9	صوبات
19550.4	19	بيرة
14803.9	106	اسمدة
14368.3	146	لحمة عجل
5031.3	74	لحمة خروف
4317.3	13	حليب
4181.4	13	حليب تجاري
2900.6	44	جبنة
1783.5	1	مواد تنظيف
1740	5	كريمة طبخ
1734.0	156	مشروبات كحولية
1277.3	17	غاز ثلاجات
1006	1	دراجات
967.9	3	سمسم
944.9	3	حليب صناعي
895	4	رولات نايلون
712.4	5	لحمة معلبة
619.4	2	كريمة الطبخ
568.4	7	جبنة
472	3	بنسق
442.6	29	احشاء
344	9	لبن جميد
338.4	3	حليب سائل
280	5	فستق حلبي
210	3	مشمش مجفف
201.5	10	غسالات
192	6	خضار مجمدة
187.5	2	قطين
166.5	1	سجاد
141.5	7	طباخ غاز
1198.2	57	اخرى
28,38520.5	37281	المجموع

جدول 11: بيانات مديرية مراقبة ودمغ المعادن الثمينة في الضفة الغربية، 2022

الكمية بالكغم والقيمة بالآلاف شيكل إسرائيلي

البيان	المؤشر
18,331.5	كمية الذهب الوارد
406.051	كمية الذهب المسترد
97.665	كمية الذهب الكسر
17,879.357	كمية الذهب المدموغ
25.266	كمية الذهب المضبوط
6335.4	الرسوم المحصلة من الدمغة
11,338.7	رسوم ضريبة القيمة المضافة
17,674.1	مجموع الرسوم
56	عدد الرخص الصادرة
160	عدد الجولات التفتيشية
476	عدد المحلات التي تم تفتيشها
52	عدد المصانع التي تم تفتيشها

جدول 12: أنشطة حماية المستهلك في الضفة الغربية، 2022

الكمية بالطن والقيمة بالآلاف الشيكل الإسرائيلي

البيان	المؤشر
5046	عدد الجولات التفتيشية
38067	عدد المحلات المزارة
1462	عدد المحلات المخالفة
278	عدد النشاطات الإرشادية
2893.5	كمية المواد المتلفة
227	عدد التجار المحالين للقضاء
161.5	قيمة السلع المصادرة من منتجات المستوطنات الإسرائيلية

جدول 13: توزيع رخص المحاجر الصادرة في الضفة الغربية حسب المحافظة، 2022

القيمة بالشيكل الإسرائيلي

رخص المحاجر		المحافظة
القيمة	العدد	
18,556.0	19	الخليل
3,510.0	4	بيت لحم
4,681.0	5	جنين
14,755.0	11	رام الله والبييرة
9,270.5	6	طولكرم
5,388.0	7	نابلس
56,160.5	52	المجموع

ملاحظة: الرخص تشمل الرخص الجديدة والمجددة

جدول 14: توزيع الوكالات التجارية المسجلة في الضفة الغربية حسب الدولة والسلعة، 2022

العدد	السلعة	الدولة
1	(الأخرى)	الهند
2	(لاصق محضر) ، (مضخات خرسانية)	تركيا
7	(مركبات ودراجات نارية)، (السيارات والمركبات وقطع الغيار الخاصة بها)، (رافعات شوكية) أجهزة أناة كهربائية، للجرارات الزراعية أو المستخدمة في حراث الأرض، شريطة أن يختلف وزنها وشكلها عن تلك المستخدمة في السيارات الأخرى)	الصين
1	(محضرات للعناية الشخصية)	بريطانيا
3	(معدات طبية) (منتجات الصيدلة).	أيطاليا
1	(البسة ولوازم البسة)	اسبانيا
1	شوكولاتة	الولايات المتحدة الأمريكية
16		المجموع

جدول 15: توزيع الوكلاء التجاريين المسجلين في الضفة الغربية حسب المحافظة، 2022

المحافظة	العدد
نابلس	1
الخليل	1
رام الله والبيرة	4
بيت لحم	1
سلفيت	1
المجموع	8

جدول 16: خدمات الملكية الفكرية في الضفة الغربية، 2022

القيمة بالآلاف شيكل إسرائيلي

الخدمة	العدد
إيداع علامة تجارية	2,025
تسجيل علامة تجارية	1,729
تجديد علامة تجارية	1,546
إيداع الرسم والنموذج الصناعي	79
تسجيل الرسم والنموذج الصناعي	49
إيداع براءة الاختراع	7
تسجيل براءة اختراع	2
قيمة الرسوم المتحصلة من خدمات الملكية الفكرية	2,467.50

جدول 17: عدد خدمات اللامركزية المقدمة في المديريات الفرعية حسب المديرية، 2022

عدد الخدمات	المديرية
48,607	رام الله والبييرة
11,634	نابلس
7,097	الخليل
925	طوباس
2,817	بيت لحم
5,108	جنين
3,245	طولكرم
1029	قلقيلية
735	أريحا والأغوار
788	سلفيت
501	القدس
82,486	المجموع

جدول 18: أهم نتائج التقرير الإحصائي السنوي 2022 مقارنة مع العام السابق

القيمة بالألف شيكل والكمية بالكغم (ما لم يذكر غير ذلك)

نسبة التغير (%)			2022			2021			المؤشر
الكمية	القيمة	العدد	الكمية	القيمة	العدد	الكمية	القيمة	العدد	
	109.0	17.1		696.8	2524		333.4	2156	الشركات الجديدة (قيمة رأس المال بالمليون دولار)
	15.1	-11.2		116.4	79		101.1	89	المصانع الجديدة (قيمة رأس المال بالمليون دولار)
		110.4			5520			2623	التجار الجدد
		-2.5			1113			1142	بطاقات التعامل بالتجارة الخارجية
	27.7	-1.2		151.4	2792		118.6	2826	شهادات المنشأ (بالمليون دولار)
	6.1	13.1		2838.3	37281		2674.2	32975	رخص الاستيراد (بالمليون دولار)
	-1.0	-1.9		57.8	52		58.4	53	الرخص الصادرة للمحاجر الجديدة والقائمة وقيمة رسومها
46.2			18331.5			12538.264			الذهب الوارد
21.1			406.051			335.288			الذهب المسترد
106.8			97.665			47.236			الذهب الكسر
46.7			17879.36			12186.74			الذهب المدموغ
620.9			25.266			3.505			الذهب المضبوط مخالفًا للمواصفات الفلسطينية
		-88.6			56			490	الرخص الصادرة من مديرية المعادن الثمينة
	24.2			6335.4			5099.9		رسوم الدمغة
	57.8			11338.7			7186.7		رسوم القيمة المضافة من الدمغة
	56.5			17,674.10			11292.7		مجموع الرسوم المحصلة من الدمغة
		5.3			160			152	الجولات التفتيشية من قبل مديرية المعادن الثمينة
		-31.7			476			697	المحلات التي تم تفتيشها من قبل مديرية المعادن الثمينة
		26.8			52			41	المصانع التي تم تفتيشها من قبل مديرية المعادن الثمينة
		-7.1			5046			5432	الجولات التفتيشية من قبل إدارة حماية المستهلك
		-39.5			38067			62889	المحلات المزارة من قبل إدارة حماية المستهلك
		-31.7			1462			2141	المحلات المخالفة
	-38.4			161.5			262.2		السلع المصادرة من منتجات المستوطنات الإسرائيلية
		14.3			8			7	الوكلاء التجاريين الجدد
		-18.4			2025			2482	العلامات التجارية المودعة
		-14.4			1729			2019	العلامات التجارية المسجلة
		33.3			16			12	الوكالات التجارية المسجلة
	-6.8			2,467.50			2,647.40		إجمالي إيرادات خدمات الملكية الفكرية
		15.2			82,486			71,596	خدمات اللامركزية في المديرية الفرعية