



دولة فلسطين الجهاز المركزي للإحصاء الفلسطيني

النشاط الفندقي في الضفة الغربية
النشرة السنوية - 2024



تم إعداء هذا التقرير حسب الإجراءاء المعفارففة المأءءة فى مفافق الممارساء
للإأصاءاء الرسمفة الفلفسطفنففة 2006



© ذو الأءة؁ 1445هـ - أأوز؁ 2025.

أففف الأقوق مأفوظة.

فى أالة الاقتباس؁ فرفف الإشارة إلى هذه المأبوعة كأأأالف:

الأهاز المرفزف للإأصاء الفلفسطفنفف؁ 2025. النشاط الففءقف فى الضفة الغربفة؁ النشرة السنوفة-2024

رام الله - فلفسطفنف.

أففف المراسلأأ أوجه إلى:

الأهاز المرفزف للإأصاء الفلفسطفنفف

ص.ب. 1647؁ رام الله P6028179 - فلفسطفنف

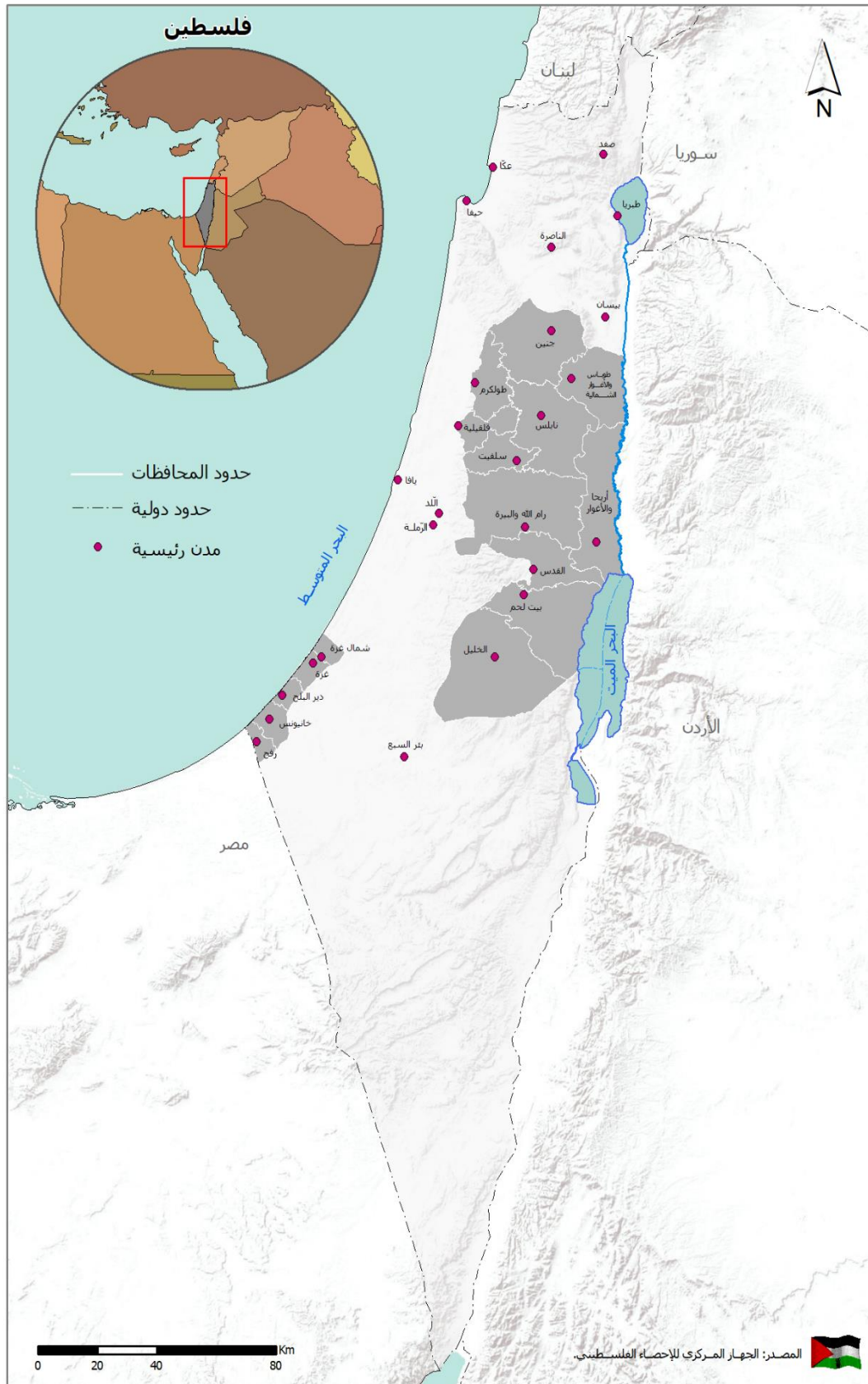
هأفف: 2982700 2 (970/972)

فأكس: 2982710 2 (970/972)

الرقم المأانف: 1800300300

برفء إلفرونف: diwan@pcbs.gov.ps

صفأة إلفرونفة: <http://www.pcbs.gov.ps>



شكر وتقدير

فأقدم الجهاز المركزى للإحصاء الفلسطينى، بجزل الشكر والتقدير لجميع أصحاب ومدرى وموظفى الفنادق، على تعاونهم فى إنجاح جمع بيانات المسح، وإلى جميع العاملين فى هذا المسح، لما أبدوه من حرص منقطع النظفر أثناء تأدفة واجبهم.

لقد تم تخطيط وتنفيذ مسح النشاط الفندقى فى الضفة الغربفة، 2024، بقيادة فرف فنى من الجهاز المركزى للإحصاء الفلسطينى، وبدعم مالى مشترك بين كل من دولة فلسطين ومجموعة التمويل الرئفسفة للجهاز (CFG) للعام 2024، ممثلة بمكتب الممثلة النروففة لدى دولة فلسطين.

فأقدم الجهاز المركزى للإحصاء الفلسطينى بجزل الشكر والتقدير، إلى أعضاء مجموعة التمويل الرئفسفة للجهاز (CFG)، على مساهمتهم القفمة فى تنفيذ هذا المشروع.

فرفف العمل

- اللءنة الفنففة

رففس اللءنة

هانف الأفء

فناس الرفافف

فافز الغضباف

لبنى سمور

زفاد قلالوة

- فءاءاء الففرفر

هانف الأفء

فناس الرفافف

فءاء سلفففف

- فءففق معاففر النشر

ءنان ءناءره

- المرافءة الأفلفة

هانف الأفء

زهران ءلفف

- المرافءة النءائفة

مءمء درففف

ءواء الصالف

- الفشراف العام

رففسة الءهاز

ء. علا عوف

تنوىة للمستخدمىن

- ىرجع التغير فى عدد الفنادق والغرف والأسرة خلال أشهر العام 2024، بسبب توقف جزء من الفنادق عن العمل بشكل مؤقت لإجراء عملىات الترمىم والصىانة، لذلك لم ىتم إدراج نتائجها خلال تلك الأشهر، كما أن البىانات الواردة فى التقرير تشمل بىانات الفنادق التى استجابت، وتم تقدر بىانات الفنادق غير المستجىبة.
- البىانات تشمل المنشآت كافة التى تمارس النشاط الفندقى، سواء كانت مصنفة أم غير مصنفة.
- تم نشر المؤشرات الفندقىة لمحافظة القدس منفردة عن منطقة وسط الضفة الغربىة.

قائمة المحتويات

الموضوع	الصفحة
قائمة الجداول	
المقدمة	
الفصل الأول:	17
المصطلحات والمؤشرات	
الفصل الثانى:	19
النتائج الرئيسية	
1.2 انخفاض حاد فى عدد النزلاء وليالى المبيت فى الفنادق الفلسطينية على أثر	19
العدوان الإسرائيلى على قطاع غزة	
2.2 توزيع الفنادق العاملة حسب مناطق الضفة الغربية خلال العام 2024	19
3.2 المرافق العامة فى الفنادق، كانون الثانى 2024	20
4.2 عدد العاملين فى الفنادق خلال العام 2024	20
5.2 عدد النزلاء خلال العام 2024	20
6.2 ليالى المبيت خلال العام 2024	21
7.2 إشغال الغرف والأسرة خلال العام 2024	22
الفصل الثالث:	23
المنهجية	
1.3 أهداف المسح	23
2.3 استمارة المسح	23
3.3 الإطار والعينة	23
1.3.3 مجتمع الهدف	23
2.3.3 إطار المعاينة	23
3.3.3 حساب الأوزان	24
4.3 العمليات الميدانية	24
1.4.3 التدريب والتعيين	24
2.4.3 جمع البيانات	24
3.4.3 الإشراف والتدقيق الميدانى	24
4.4.3 التدقيق المكتبى والترميز	24
5.3 معالجة البيانات	24
1.5.3 برنامج الإدخال وقواعد التدقيق	24
2.5.3 تنظيف البيانات	25
3.5.3 استخراج النتائج	25

الموضوع	الصفحة
الفصل الرابع:	
الجودة	27
1.4 الدقة	27
1.1.4 أخطاء المعاينة	27
2.1.4 أخطاء غير المعاينة	27
3.1.4 معدلات الإجابة	28
2.4 مقارنة البيانات	28
المراجع	29
الجدول الإحصائىة	31

قائمة الجداول

الصفحة	الجدول
33	جدول 1-1: المؤشرات الرئيسة للنشاط الفندقى فى الضفة الغربىة حسب الشهر، 2024
34	جدول 1-2: توزيع الفنادق والغرف والأسرة فى الضفة الغربىة حسب فئات عدد الغرف، 2024
35	جدول 1-3: عدد العاملين فى الفنادق فى الضفة الغربىة حسب الشهر وطبيعة العمل والجنس، 2024
36	جدول 1-4: عدد النزلاء فى الفنادق فى الضفة الغربىة حسب الشهر والجنسية، 2024
37	جدول 1-5: التوزيع النسبى للنزلاء فى الفنادق فى الضفة الغربىة حسب الشهر والجنسية، 2024
38	جدول 1-6: عدد لىالى المبيت فى الفنادق فى الضفة الغربىة حسب الشهر والجنسية، 2024
39	جدول 1-7: التوزيع النسبى لللىالى المبيت فى الفنادق فى الضفة الغربىة حسب الشهر والجنسية، 2024
40	جدول 1-8: معدل مدة إقامة النزىل (ليلة/نزىل) فى الفنادق فى الضفة الغربىة حسب الشهر والجنسية، 2024
41	جدول 2-1: المؤشرات الرئيسة للنشاط الفندقى فى الضفة الغربىة حسب المنطقة والربع، 2024
43	جدول 2-2: متوسط عدد غرف الفنادق فى الضفة الغربىة حسب المنطقة والربع والسعة، 2024
44	جدول 2-3: عدد الفنادق والغرف المتاحة والتجهيزات المتوفرة فىها فى الضفة الغربىة حسب المنطقة فى كانون الثانى 2024
44	جدول 2-4: المرافق العامة المتوفرة فى الفنادق فى الضفة الغربىة حسب المنطقة فى شهر كانون الثانى، 2024
45	جدول 2-5: متوسط عدد العاملين فى الفنادق فى الضفة الغربىة حسب المنطقة والربع وطبيعة العمل والجنس، 2024
46	جدول 2-6: عدد النزلاء فى الفنادق فى الضفة الغربىة حسب المنطقة والربع والجنسية، 2024
48	جدول 2-7: التوزيع النسبى للنزلاء فى الفنادق فى الضفة الغربىة حسب المنطقة والربع والجنسية، 2024
50	جدول 2-8: عدد لىالى المبيت فى الفنادق فى الضفة الغربىة حسب المنطقة والربع والجنسية، 2024
52	جدول 2-9: التوزيع النسبى لللىالى المبيت فى الفنادق فى الضفة الغربىة حسب المنطقة والربع والجنسية، 2024
54	جدول 2-10: معدل مدة إقامة النزىل (ليلة/نزىل) فى الفنادق فى الضفة الغربىة حسب المنطقة والربع والجنسية، 2024
56	جدول 2-11: المؤشرات الرئيسة للنشاط الفندقى فى الضفة الغربىة حسب المنطقة والشهر، 2024

المقدمة

تشهد إحصاءات السياحة اهتماماً متزايداً من الأجهزة الإحصائية في الدول المختلفة نظراً لأهمية توفير البيانات الإحصائية في دعم أنشطة السياحة التي تساهم بشكل فعال في تعزيز الاقتصاد الوطني. ومن المتوقع أن يحتل هذا القطاع حصة كبيرة من الناتج المحلي الإجمالي حال استغلال الموارد الكامنة فيه؛ وذلك لكون فلسطين غنية بالموارد السياحية الجاذبة لشرائح كبيرة من سكان العالم على اختلاف جنسياتهم وثقافتهم.

أدت جائحة كورونا التي اجتاحت العالم مطلع العام 2020، وما تبعها من إغلاقا للمعابر والحدود الدولية كافة، ووقف حركة النقل والمواصلات في شتى بقاع العالم، إلى تلقي القطاعات الاقتصادية بشكل عام، وقطاع السياحة بشكل خاص، ضربة قاسية تسببت في انهياره، نظراً لإغلاق كافة المرافق الخدمية المرتبطة به، ووقوع خسائر وأضرار بالغة على العاملين وأصحاب المنشآت. وتشير بيانات النشاط الفندقي للعام 2024، إلى بدء تعافي قطاع السياحة، ولكن ليس بالمستويات نفسها التي كانت ما قبل جائحة كورونا.

كما تجدر الإشارة إلى أن العدوان الإسرائيلي على قطاع غزة والضفة الغربية بعد السابع من تشرين الأول/أكتوبر من العام 2023 وما بعدها، قد أدى إلى تراجع حاد في أعداد السياح ولبالي المبيت في الفنادق الفلسطينية من العام 2024.

بدأ تنفيذ هذا المسح، بصورة دورية، ابتداءً من الربع الأول من العام 1996، من خلال استمارات شهرية تسجل فيها البيانات المتعلقة بنزلاء كل فندق، ووفق توصيات منظمة السياحة العالمية والاتحاد الأوروبي في هذا المجال، حيث يتم نشر النتائج لكل عام في تقرير سنوي.

تغطي هذه النشرة نتائج مسح النشاط الفندقي في الضفة الغربية خلال العام 2024؛ إذ يوفر هذا المسح مؤشرات مهمة حول النشاط الفندقي وحركة النزلاء في الفنادق الفلسطينية، وتشمل هذه المؤشرات، عدد الفنادق العاملة، وعدد الغرف والأسرة المتوفرة فيها، والتجهيزات في الفنادق وفي الغرف، وعدد العاملين، وعدد لبالي المبيت في الفنادق خلال فترة الإسهاد الزمني، وعدد النزلاء حسب الجنسية، ومعدلات إشغال الغرف والأسرة في الفندق.

يأمل الجهاز أن يسهم هذا التقرير في توفير البيانات اللازمة حول الحركة السياحية في فنادق الضفة الغربية، وأن يساعد متخذي القرار وصانعي السياسات في مسيرة التنمية الوطنية الشاملة.

والله ولي التوفيق،،،

د. علا عوض

رئيسة الجهاز

تموز، 2025

الفصل الأول

المصطلحات والمؤشرات

لقد تم الرجوع إلى أحدث التعاريف الدولية المتعلقة بإحصاءات السياحة فى عرض هذه المفاهيم والمصطلحات وشرحها، وذلك لتتناسب مع توصيات الأمم المتحدة، كما أن هذه المفاهيم والمصطلحات متوافقة مع باقى المواضيع المتقاطعة فى الجهاز المركزى للإحصاء الفلسطينى.

تشتمل أهم المفاهيم والمصطلحات المذكورة فى هذا التقرير على ما يلى:

الفندق:

هو منشأة تصنف ضمن منشآت الإقامة السياحية الجماعية التى توفر المبيت للزائر. ويشترط فى الفندق أن تكون الأماكن المتوفرة فيه تستوعب مجموعة أشخاص تزيد على معدل عدد أفراد عائلة واحدة، وتكون تحت إدارة موحدة، وتقدم خدمات وتسهيلات تشمل خدمة الغرف، وإعداد الأسرة يومياً، وتنظيف المرافق الصحية. وتصنف الفنادق فى درجات وفئات وفقاً للتسهيلات والخدمات التى تقدمها.

الفنادق العاملة:

هى الفنادق التى تدخل ضمن إطار العينة والنتائج، وتستثنى من ذلك الفنادق المتوقفة عن العمل لإجراء عمليات الترميم والصيانة، والفنادق التى ترفض استيفاء بيانات المسح.

الغرف الفندقية المتاحة:

الغرف المعدة للاستخدام من النزلاء للمبيت. وتكون الغرف مفردة، أو ثنائية، أو ثلاثية، أو رباعية، وقد أدرجت الغرف التى تشمل أكثر من أربعة أسرة تحت بند (أخرى). أما الجناح، فيتألف من غرفة نوم واحدة أو أكثر، وصالة، وحمام خاص.

الغرف والأسرة المتاحة:

هى عدد الغرف والأسرة القابلة للإشغال خلال فترة المسح باستثناء ما هو مغلق للصيانة أو لأي سبب كان.

النزلاء:

هم الأشخاص الذين يبيتون فى الفندق، ويستخدمون مرافقه وخدماته، ويعتبر كل من يترك الفندق، ولو لليلة واحدة، ثم يعود إلى الفندق ثانية، بمثابة نزيل جديد.

إجمالي عدد لىالى المبيت فى جميع الفنادق العاملة (مؤشر):

مؤشر يقيس إجمالي عدد الأسرة المحجوزة للنزلاء فى الفنادق لأجل المبيت؛ سواء تم المبيت فعلياً أو لم يتم، ووحدة القياس ليلة مبيت.

عدد الغرف الفندقية المشغولة (مؤشر):

عدد الغرف التى تم حجزها ومدفوعة الأجر من قبل النزلاء لاستخدامها لغرض المبيت. وتعتبر الغرفة مشغولة؛ سواء استخدمت فعلياً أو لم تستخدم.

متوسط إشغال (الغرف، الأسرة) (مؤشر):

مؤشر يقيس متوسط إشغال الغرف، الأسرة فى الفنادق العاملة خلال فترة محددة.

نسبة إشغال (الغرف، الأسرة) (مؤشر):

مؤشر يقيس نسبة إشغال الغرف، الأسرة فى الفنادق العاملة خلال فترة محددة.

معدل مدة الإقامة فى الفنادق (مؤشر):

مؤشر يقيس معدل إقامة النزلاء فى الفنادق العاملة.

شمال الضفة الغربىة:

تشمل محافظات جنين، وطوباس والأغوار الشمالىة، وطولكرم، ونابلس، وقلقيلية، وسلفيت.

وسط الضفة الغربىة:

تشمل محافظات رام الله والبيرة، وأريحا والأغوار، والقدس (محافظة القدس بصورة منفصلة).

جنوب الضفة الغربىة:

تشمل محافظتي بيت لحم والخليل.

معادلات احتساب الجداول:

$$1. \text{ متوسط إشغال الغرف} = \frac{\text{مجموع الغرف المشغولة خلال (الشهر/الربع/السنة)}}{\text{عدد أيام (الشهر/الربع/السنة)}}$$

$$2. \text{ النسبة المئوية لإشغال الغرف} = \frac{\text{مجموع الغرف المشغولة خلال (الشهر/الربع/السنة)}}{100 \times \text{عدد أيام (الشهر/الربع/السنة)}} \times \text{عدد الغرف المتاحة}$$

$$3. \text{ متوسط إشغال الأسرة} = \frac{\text{مجموع الأسرة المشغولة خلال (الشهر/الربع/السنة)}}{\text{عدد أيام (الشهر/الربع/السنة)}}$$

$$4. \text{ النسبة المئوية لإشغال الأسرة} = \frac{\text{مجموع الأسرة المشغولة خلال (الشهر/الربع/السنة)}}{100 \times \text{عدد أيام (الشهر/الربع/السنة)}} \times \text{عدد الأسرة المتاحة}$$

$$5. \text{ النسبة المئوية للنزلاء حسب الجنسية} = \frac{\text{عدد النزلاء حسب كل جنسية}}{100 \times \text{مجموع النزلاء للجنسيات كافة}}$$

$$6. \text{ معدل مدة الإقامة} = \frac{\text{عدد ليالي المبيت}}{\text{عدد النزلاء}}$$

$$7. \text{ معدل الإشغال (نزيل/غرفة)} = \frac{\text{عدد ليالي المبيت}}{\text{عدد الغرف المشغولة}}$$

الفصل الثانى

النتائج الرئيسىة

ىعرض هذا التقرير النتائج الرئيسىة لمسح النشاط الفندقى فى الضفة الغربىة خلال العام 2024، وىغطى الفنادق العاملة كافة التى استجابت فى المسح فى الضفة الغربىة.

1.2 انخفاض حاد فى أعداد النزلاء ولىالى المبيت فى الفنادق الفلسطينىة نتيجة للعدوان الإسرائىلى على الشعب الفلسطينى فى العام 2024

أدى العدوان الإسرائىلى المدمر على الشعب الفلسطينى إلى تراجع حاد فى المؤشرات الاقصادىة كافة، ومن ضمنها النشاط السىاحى الفندقى، حىث أدى العدوان إلى انخفاض حاد فى أعداد نزلاء الفنادق فى العام 2024، بلغ ما مجموعه 164,348 نزىلاً، مقارنة بما مجموعه 551,339 نزىلاً خلال العام 2023، بانخفاض بلغ 70.1%. كما انخفض مجموع لىالى المبيت فى الفنادق الفلسطينىة للفترة نفسها لىصل إلى 371,546 لىلة مبيت خلال العام 2024، مقابل 1,507,790 لىلة مبيت خلال العام 2023؛ أى بانخفاض بلغت نسبته 75.4%.

2.2 توزيع الفنادق العاملة حسب مناطق الضفة الغربىة خلال العام 2024

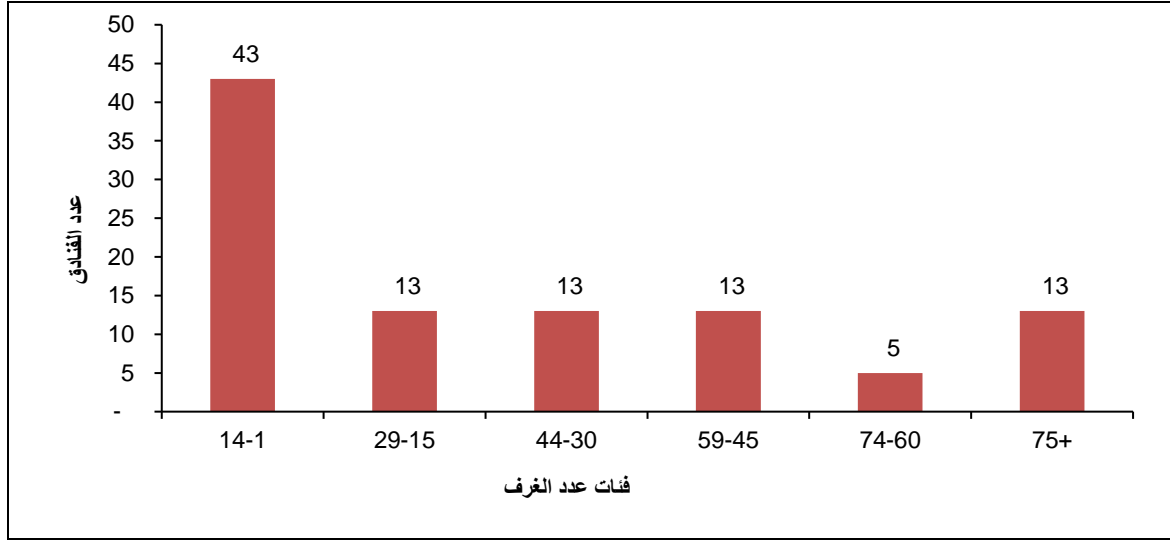
بلغ عدد الفنادق التى استجابت فى المسح بداية العام 2024، ما مجموعه 94 فندقاً عاملاً، فى حىن ارتفع العدد نهاية العام 2024 لىصل إلى 100 فندق عاملاً، منها 12 فندقاً فى منطقة جنوب الضفة الغربىة، و28 فندقاً فى منطقة شمال الضفة الغربىة، و31 فى وسط الضفة الغربىة (باستثناء محافظة القدس)، و29 فندقاً فى محافظة القدس، ىتوفر فىها ما متوسطه 4,033 غرفة شهرياً على مدار العام، وتضم ما متوسطه 8,781 سريراً.

وتتوزع الفنادق فى شهر كانون الأول 2024، ومتوسط عدد الغرف والأسرة خلال العام حسب المنطقة كالاتى:

- منطقة شمال الضفة الغربىة: 28 فندقاً، ىتوفر فىها ما متوسطه 637 غرفة، تضم 1,612 سريراً.
- منطقة وسط الضفة الغربىة باستثناء محافظة القدس: 31 فندقاً، ىتوفر فىها ما متوسطه 1,600 غرفة، تضم 3,104 أسرة.
- محافظة القدس: 29 فندقاً، ىتوفر فىها ما متوسطه 681 غرفة، تضم 1,645 سريراً.
- منطقة جنوب الضفة الغربىة: 12 فندقاً، ىتوفر فىها ما متوسطه 1,320 غرفة، تضم 2,956 سريراً (انظر/ى جدول 2-1، وىجدول 2-11).

فىما ىتعلق بتوزيع الفنادق العاملة بناءً على عدد الغرف المتوفرة فىها فى شهر كانون الأول 2024، فإن (13 فندقاً) فىها 75 غرفة فأكثر، فى حىن بلغ عدد الفنادق التى تتضمن 14 غرفة فأقل 43 فندقاً (انظر/ى جدول 2-1).

عدد الفنادق حسب عدد الغرف فيها كما في شهر كانون الأول، 2024



3.2 المرافق العامة في الفنادق خلال شهر كانون الأول 2024

تتوفر المطاعم وقاعات الاجتماعات في غالبية الفنادق العاملة في الضفة الغربية، حيث بلغ عدد المطاعم 136 مطعمًا سعتها 16,601 فرداً، وعدد قاعات الاجتماعات 124 قاعة، سعتها 15,710 أفراد، ويوجد 86 موقفاً للسيارات، سعتها 3,889 سيارة. وبلغ عدد المصاعد في فنادق الضفة الغربية 124 مصعداً. وتبين النتائج أن عدد المسابح وعدد الملاعب والصالات الرياضية في فنادق الضفة الغربية بلغ 47 مسبحاً، و26 ملعباً وصالة رياضية (انظر/ي جدول 2-4).

4.2 عدد العاملين في الفنادق خلال العام 2024

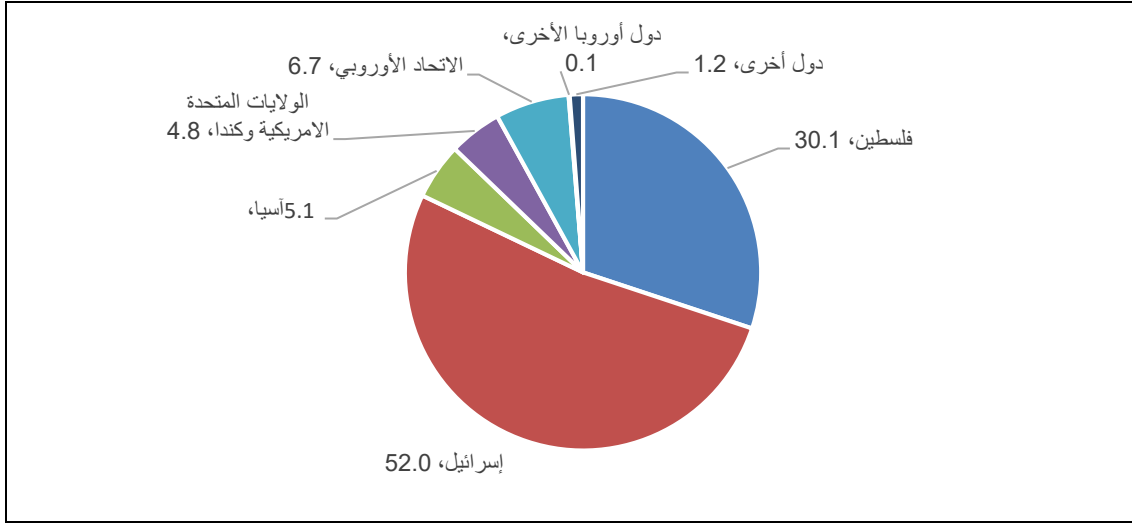
بلغ متوسط عدد العاملين في الفنادق 2,036 عاملاً من كلا الجنسين، حيث بلغ عدد العاملين في الإدارة 534 عاملاً، منهم 371 من الذكور، و163 من الإناث، وفي التشغيل 1,502 عاملاً، منهم 1,217 من الذكور، و285 من الإناث (انظر/ي جدول 1-3).

5.2 عدد النزلاء خلال العام 2024

بلغ عدد النزلاء في فنادق الضفة الغربية خلال العام 2024 ما مجموعه 164,348 نزلياً، 30.1% منهم من الفلسطينيين، و6.7% من دول الاتحاد الأوروبي. وبالمقارنة مع العام 2023، يتبين أن هناك انخفاضاً في عدد النزلاء الكلي بنسبة 70.1% (انظر/ي جدول 2-6، و جدول 2-7).

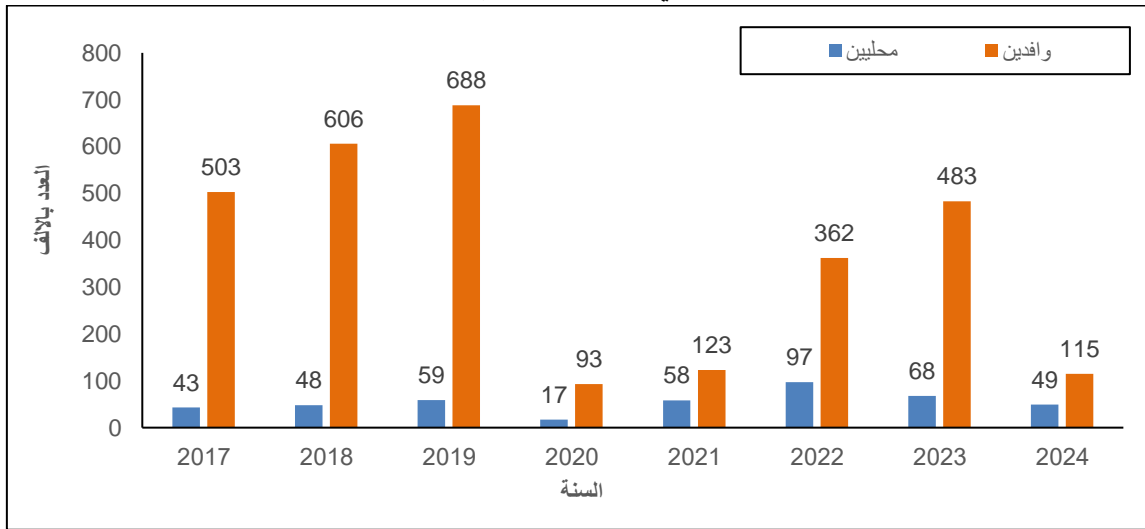
تركز وجود النزلاء خلال العام 2024 في فنادق وسط الضفة الغربية بنسبة 43.8%، يليها شمال الضفة الغربية بنسبة 21.7% من مجموع النزلاء في فنادق الضفة الغربية، يليها فنادق محافظة القدس بنسبة 21.4%، أما نسبة نزلاء الفنادق في جنوب الضفة الغربية، فقد بلغت 13.1% (انظر/ي جدول 2-6).

التوزيع النسبي للنزلاء حسب الجنسية، 2024



كما بينت النتائج أن 52.0% من نزلاء الفنادق في الضفة الغربية هم من الوافدين من إسرائيل (الأراضي المحتلة العام 1948) و 30.1% من الفلسطينيين المقيمين، في حين بلغت نسبة الوافدين من خارج فلسطين 17.9% خلال العام 2024.

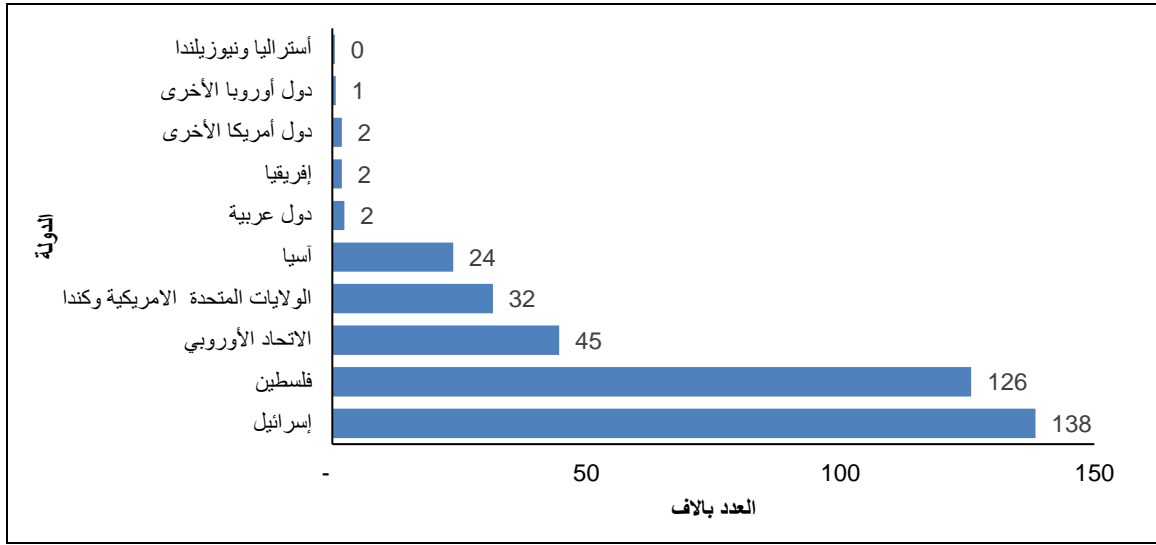
عدد النزلاء المحليين والوافدين في فنادق الضفة الغربية خلال الأعوام 2017-2024



6.2 لياالي المبيت خلال العام 2024

بلغ عدد لياالي المبيت في فنادق الضفة الغربية 371,541 ليلة خلال العام 2024، حيث شكلت نسبة لياالي المبيت للنزلاء القادمين من الاتحاد الأوروبي 12.0% من إجمالي عدد لياالي المبيت، وللنزلاء القادمين من دول أوروبا الأخرى 0.2%. أما نسبة لياالي المبيت للنزلاء الفلسطينيين، فقد بلغت 33.9%، بينما بلغت نسبة لياالي المبيت للنزلاء القادمين من الولايات المتحدة الأمريكية وكندا 8.5%، وبلغت نسبة الوافدين من إسرائيل (الأراضي المحتلة العام 1948) 37.3%. وبالمقارنة مع العام 2023، فقد انخفض عدد لياالي المبيت الكلي بحوالي 75.4% (انظر/ي جدول 2-8، وجدول 2-9).

عدد لياالى المبيت للنزلاء حسب الجنسية، 2024



7.2 إشغال الغرف والأسرة خلال العام 2024

بلغ متوسط عدد الغرف التي يتم إشغالها يومياً في الفنادق العاملة في الضفة الغربية 498.8 غرفة فندقية، تشكل ما نسبته 12.4% من إجمالي عدد الغرف المتاحة، بينما بلغ متوسط إشغال الأسرة 1017,9 سرير، تشكل ما نسبته 11.6%. وفيما يتعلق بمعدل مدة إقامة النزلاء في الفنادق خلال العام 2024، فقد بلغ 2.3 (ليلة/نزيل)، حيث بلغ أعلى معدل لمدة الإقامة للنزلاء 3.8 ليلة لكل نزيل في فنادق وسط الضفة الغربية خلال الربع الأول من العام 2024، في حين كان أدنى معدل مدة إقامة في شمال الضفة الغربية خلال الربع الأول بمعدل 1.1 ليلة لكل نزيل (انظر/ي جدول 1-1، وجدول 2-10).

يلاحظ في الجدول الآتي التغير في أبرز مؤشرات النشاط الفندقى خلال العام 2024 مقارنة مع السنة السابقة، حيث شهدت ارتفاعاً في قيم المؤشرات الرئيسية للنشاط الفندقى.

المؤشرات الرئيسية للنشاط الفندقى في الضفة الغربية، 2024-2023

2024	2023	المؤشر
100	130	عدد الفنادق العاملة كما في نهاية العام
2,036	2,607	متوسط عدد العاملين خلال العام
164,348	551,339	عدد النزلاء
371,546	1,506,790	عدد لياالى المبيت
498,8	1,288.4	متوسط إشغال الغرف
1017.9	4,128.0	متوسط إشغال الأسرة
12.4	20.2	نسبة إشغال الغرف
11.6	29.4	نسبة إشغال الأسرة

الفصل الثالث

المنهجىة

1.3 أهداف المسح

ىهدف مسح الفنادق إلى توفير قاعدة بيانات عن حركة النشاط الفندقى فى الضفة الغربىة، لمساعدة صانعى السياسات على وضع الخطط اللازمة لتطویر القطاع السىاحى.

ویوفر المسح بيانات تتعلق بالمؤشرات الآتیه:

- عدد الفنادق العاملة وعدد الغرف والأسرة المتوفرة فیها.
- المرافق والتجهيزات فى الفنادق وفى الغرف.
- عدد العاملين فى الفنادق.
- عدد النزلاء وتوزیعهم حسب بلد الجنسية.
- عدد وتوزیع لیالى المبيت فى الفنادق حسب الجنسية خلال فترة الإسناد الزمنى.
- متوسط ونسب إشغال الغرف والأسرة.

2.3 استمارة المسح

تم تصمىم استمارة المسح بما یتفق مع الأهداف المحددة له، وبالأخذ بالتوصيات الدولیة فى مجال إحصاءات السىاحة ما أمكن ذلك. وقد تم التنسيق مع المجلس الأعلى للسیاحة العربیة وجمعیة الدراسات العربیة فى تصمىم الاستمارة باعتبارهما مؤسستین ذات صلة وطیدة بالموضوع، وتحتوى الاستمارة على المتغیرات الأساسیة الآتیه:

- البیانات التعریفیة: اسم الفندق وصاحب الفندق والعنوان.
- البیانات العامة: الکیان القانونى، ورقم رخصة الفندق، وسنة إنشاء الفندق، وسنة مباشرة العمل.
- العاملون فى الفندق: وذلك حسب فئة العاملين والجنس.
- الطاقة الاستیعاбіة: وتشمل عدد الغرف، وعدد الأسرة.
- النزلاء وإشغال الأسرة والغرف: ویشمل عدد النزلاء حسب الجنسية، وإشغال الأسرة حسب الجنسية، وعدد الغرف المشغولة.

3.3 الإطار والعینه

1.3.3 مجتمع الهدف

مجتمع الدراسة فى هذا المسح جمیع الفنادق العاملة فى الضفة الغربیة خلال العام 2024.

2.3.3 إطار المعاينة

الإطار هو قائمة بجميع الفنادق العاملة في الضفة الغربية، التي تم حصرها في التعداد العام للسكان والمساكن والمنشآت الذي نفذته الجهاز المركزي للإحصاء الفلسطيني في العام 2017. ويعتبر الحصر الشامل هو الأسلوب المتبع في هذا المسح، ويتم تحديث الإطار بشكل مستمر بإضافة الفنادق المستحدثة، وحذف الفنادق التي تتوقف عن العمل بشكل نهائي، أو التي تغير نشاطها الاقتصادي. أما الفنادق التي تتوقف عن العمل لغايات الترميم والصيانة، فلا تجمع عنها بيانات طوال فترة توقفها.

3.3.3 حساب الأوزان

بما أن الحصر الشامل هو الأسلوب المتبع في هذا المسح، فقد تم حساب الأوزان للتعويض عن حالات عدم الاستجابة.

4.3 العمليات الميدانية

1.4.3 التدريب والتعيين

تم اختيار فريق العمل الميداني من ذوي الخبرة والكفاءة اللازمتين. ومن أجل الاطلاع على خصوصية المسح من النواحي المنهجية، وكذلك المفاهيم والتفاصيل الأخرى المتعلقة به، تم إشراكهم في برنامج تدريبي نظري وعملي، بما يؤهلهم للقيام بالمهام الملقاة على عاتقهم من الأعمال الميدانية المحددة في هذا المسح.

2.4.3 جمع البيانات

تودع الاستمارة لدى الفندق من خلال باحثي المسح لتستوفي بياناتها عن شهر كامل. ويقوم فريق الباحثين بزيارات دورية لمتابعة دقة عمليات التسجيل، وبخاصة ما يتعلق بالنزلاء، وللإجابة عن أية استفسارات من المكلفين باستيفاء بيانات الاستمارة من قبل إدارة الفندق. وأحياناً، يقوم الباحث نفسه تحت إشراف المكلف من إدارة الفندق باستيفاء البيانات. وتجمع الاستمارات من الفنادق خلال الأسبوع الأول الذي يلي شهر الإسناد، وترسل إلى الجهاز بواسطة منسق العمل الميداني لمتابعة الأعمال المكتبية ومعالجة بياناتها.

3.4.3 الإشراف والتدقيق الميداني

يتم تنفيذ عمليات جمع البيانات والتنسيق ميدانياً لأعمال المسح كافة. ويتم إعداد النماذج والأدوات اللازمة لذلك. ويتألف فريق العمل الميداني لهذا المسح من سبعة باحثين موزعين في مختلف المناطق الجغرافية للضفة الغربية، إضافة إلى منسق واحد يشرف على العمل الميداني في المناطق المختلفة ويتابعه.

4.4.3 التدقيق المكتبي والترميز

تسلم الاستمارات المستوفاة والمدققة ميدانياً للمدقق المكتبي الذي يقوم بمراجعة الاستمارات وتدقيقها تدقيقاً نهائياً، بما فيها العودة إلى سجلات الفندق، وفحص البيانات، والتأكد من صحتها إذا اقتضت الضرورة، ومن خلال الآليات المتبعة لضمان سلامة الإجراءات، والمحافظة على نوعية البيانات وجودتها.

بعد الانتهاء من عمليات التدقيق، تسلم الاستمارة للمرمز الذي يقوم بترميزها طبقاً لدليل التجمعات السكانية الفلسطينية.

5.3 معالجة البيانات

1.5.3 برنامج الإدخال وقواعد التدقيق

تم إعداد البرامج، كافة، اللازمة لمعالجة بيانات المسح وعمليات الإدخال واستخراج كشوف التدقيق بعد إدخال البيانات، أما الجداول النهائية فتم استخراجها من قبل دائرة إحصاءات السياحة وفق نماذج الجداول المعدة مسبقاً، بما يعكس أهداف المسح.

2.5.3 تنظيف البيانات

تم تطوير برامج خاصة لتنظيف البيانات، بالاعتماد على قواعد تدقيق واتساق لبيانات الاستمارة المعدة مسبقاً، حيث يتوقف برنامج الإدخال عن استكمال إدخال الاستمارات التي تحتوي على أخطاء، لحين تصحيح الأخطاء كافة المشار إليها بناءً على قواعد التنظيف المستخدمة، وبالرجوع إلى الميدان إن أمكن ذلك.

3.5.3 استخراج النتائج

بعد انتهاء إدخال البيانات وتدقيقها وتنظيفها من أية أخطاء، يتم استخراج جداول نتائج المسح وفق نماذج الجداول المصممة مسبقاً.

الفصل الرابع

الجودة

يشمل مفهوم الجودة جوانب متعددة؛ بدءاً بالتخطيط الأولي للمسح، وانتهاءً بكيفية النشر وفهم البيانات والاستفادة منها. ويغطي هذا الفصل دقة البيانات من حيث أخطاء المعاينة وغير المعاينة والإجراءات المتبعة للحد منها.

1.4 الدقة

يشمل فحص دقة البيانات جوانب متعددة في المسح، من أبرزها أخطاء المعاينة بسبب استخدام عينة، وكذلك أخطاء غير المعاينة التي ترجع إلى طاقم العمل وأدوات المسح، إضافة إلى معدلات الإجابة في المسح.

1.1.4 أخطاء المعاينة

نفذ هذا المسح على أساس الحصر الشامل لجميع الوحدات الإحصائية المستهدفة بالدراسة (الفنادق)، لذلك لا توجد أي أخطاء معاينة في هذا المسح.

2.1.4 أخطاء غير المعاينة

إن أخطاء غير المعاينة ممكنة الحدوث في كل مراحل تنفيذ المشروع، خلال جمع البيانات أو إدخالها، والتي يمكن إجمالها بالآتي:

- أخطاء عدم الاستجابة: أبدت معظم الفنادق العاملة لهذا العام تعاوناً كبيراً مع الباحثين الميدانيين، علماً بأن باقي الفنادق لم يتم استيفاء بياناتها بسبب إغلاقها أو رفض الاستجابة.
- أخطاء الاستجابة المرتبطة بالمبحوث والباحث ومدخل البيانات: ولتفادي هذا النوع من الأخطاء، فقد اتخذت إدارة المشروع مجموعة من الإجراءات الكفيلة بتقليلها إلى أدنى مستوياتها، وقد تمثلت هذه الإجراءات في:

1. الأخطاء المرتبطة بالمبحوث: تم جمع البيانات عن أعداد الفنادق المستخرجة على أساس شهري، لضمان جمع أرقام موثوقة ودقيقة حول المؤشرات المهمة، وقد كانت زيارة الباحثين الميدانيين للفنادق أسبوعياً، للتحقق مما إذا كان يتم الإبلاغ عن البيانات بشكل كامل وصحيح.
2. الأخطاء المرتبطة بالباحث: تم اتخاذ مجموعة من الإجراءات التي من شأنها تعزيز دقة البيانات خلال عملية جمع البيانات من الميدان، وقد تمثلت هذه الإجراءات بتدريب الباحثين الميدانيين على كيفية استيفاء الاستمارة والنماذج وأدوات المسح.
3. الأخطاء المرتبطة بإدخال البيانات: من أجل التحقق من جودة البيانات واتساقها، تم اتخاذ مجموعة من الإجراءات التي من شأنها تعزيز دقة البيانات خلال عملية معالجتها وحوسبتها، وقد تمثلت هذه الإجراءات بالآتي:

– تم تجهيز برنامج الإدخال لاستمارة المسح، بحيث تكون هناك شاشة لكل صفحة من صفحات الاستمارة.

- تمت تغذية البرنامج بقائمة من الشروط المرجعية للتدقيق الآلى على الاستمارة من حيث التدقيق، ومنطقية البيانات.
- تم التحقق من فاعلية البرنامج، من خلال إدخال استمارات تجريبية، إحداها مغلوبة والأخرى صحيحة.
- تم اختيار مدخلى البيانات من ذوي الاختصاص فى مجال البرمجة والكمبيوتر، وتم تدريبهم بشكل كامل على برنامج الإدخال.
- تم استلام ملفات بالبيانات المدخلة، وقامت إدارة المشروع بفحصها ومراجعتها، وذلك قبل الشروع باستخراج النتائج، حيث قامت إدارة المشروع بمجموعة كبيرة من الفحوص التى تبين منطقية البيانات وترابطها.

إجراءات أخرى اتخذتها إدارة المشروع لرفع جودة البيانات:

1. الزيارات الميدانية كانت وسيلة مساعدة للتأكد من خلالها على كفاءة أداء الباحثين، وجودة البيانات.
2. إعادة تدقيق الاستمارات بشكل كامل من قبل إدارة المشروع بعد أن دقت من قبل الباحث، ومن ثم المشرف.
3. تمت تغطية بعض المتغيرات فى أكثر من سؤال بطريقة أو بأخرى بهدف زيادة مصداقية البيانات.

3.1.4 معدلات الإجابة

بلغ عدد الفنادق التى تمت زيارتها 101 فندقاً خلال العام 2024، ويختلف عدد الفنادق المستجيبة فى المسح حسب الشهر بسبب الإغلاق المؤقت، حيث تراوح عدد الفنادق التى تم استيفاء بياناتها من 72-100 فندق.

2.4 مقارنة البيانات

تمت مقارنة نتائج النشرة السنوية 2024 مع نتائج النشرة للعام السابق لمسح النشاط الفندقى، حيث أظهرت المقارنة منطقية وتجانساً فى النتائج، وذلك كما هو موضح فى جدول المؤشرات الرئيسية للنشاط الفندقى فى الضفة الغربية للسنوات 2023-2024 الوارد فى صفحة 22.

المراجع

1. الجهاز المركزى للإحصاء الفلسطينى، 2024. سلسلة تقارير النشاط الفندقى فى الضفة الغربفة 2015-2023. رام الله - فلسطين.
2. التوصفات الدولفة المتعلقة بإحصاءات السفاحة، 2008، الأمم المتحدة - نىوىورك، 2011.

الجداول الإحصائىة

Statistical Tables

جدول 1-1: المؤشرات الرئيسية للنشاط الفندقى في الضفة الغربية حسب الشهر، 2024

Table 1-1: Main Indicators for Hotel Activity in the West Bank by Month, 2024

Month	إشغال الأمانة Bed Occupancy		إشغال الغرف Room Occupancy		عدد ليالي المبيت No. of Guest Nights	عدد النزلاء No. of Guests	عدد الأسرة No. of Beds	عدد الغرف No. of Rooms	عدد الفنادق No. of Hotels	الشهر
	%	متوسط Average	%	متوسط Average						
January	5.3	434.4	6.8	259.5	13,466	5,548	8,265	3,817	94	كانون ثاني
February	7.1	555.2	5.4	198.1	15,546	5,060	7,854	3,689	94	شباط
March	9.6	875.5	8.1	341.4	27,142	10,252	9,128	4,237	94	آذار
April	9.9	911.7	9.8	423.7	27,352	12,864	9,214	4,302	95	نيسان
May	12.3	1,135.7	14.6	554.6	35,208	14,448	9,235	3,793	95	أيار
June	12.1	1,211.7	12.8	591.3	36,351	16,738	10,032	4,624	98	حزيران
July	16.7	1,357.7	18.0	725.3	40,733	16,789	8,147	4,033	95	تموز
August	15.6	1,418.9	18.1	768.2	42,567	19,220	9,098	4,236	97	آب
September	12.4	1,268.6	14.7	659.4	38,056	16,682	10,198	4,492	101	أيلول
October	11.3	818.2	12.0	405.8	24,546	11,258	7,222	3,380	68	تشرين أول
November	11.9	907.6	12.1	431.1	27,229	13,192	7,659	3,549	72	تشرين ثاني
December	15.5	1,445.0	16.2	684.8	43,350	22,297	9,317	4,238	100	كانون أول
Annual Average *	11.6	1,017.9	12.4	498.8	371,546	164,348	8,781	4,033	92	المتوسط السنوي *

*Represents the average of indicators, except the number of guests and number of guest nights, which represents the annual total.

*يمثل المعدل السنوي لكافة المؤشرات باستثناء عدد النزلاء وعدد ليالي المبيت حيث يمثل المجموع خلال العام

جدول 1-2: توزيع الفنادق والغرف والأسرة في الضفة الغربية حسب فئات عدد الغرف، 2024

Table 1-2: Distribution of Hotels, Rooms and Beds in the West Bank by Categories of Number of Rooms, 2024

Categories of Number of Rooms	عدد الأسرة				عدد الغرف				عدد الفنادق				فئات عدد الغرف
	كانون أول December	أيلول September	حزيران June	آذار March	كانون أول December	أيلول September	حزيران June	آذار March	كانون أول December	أيلول September	حزيران June	آذار March	
1 - 14	1,338	1,069	781	908	500	389	278	352	43	36	27	32	14 - 1
15 - 29	587	531	555	475	295	269	281	241	13	12	13	11	29 - 15
30 - 44	979	1,033	1,265	1,039	473	502	602	503	13	14	17	14	44 - 30
45 - 59	1,341	2,288	2,260	2,286	620	1,026	1,011	1,025	13	22	22	22	59 - 45
60 - 74	794	607	794	607	343	273	343	273	5	4	5	4	74 - 60
75+	4,278	4,671	4,378	3,813	2,007	2,033	2,109	1,843	13	13	14	11	+75
Total	9,317	10,198	10,032	9,128	4,238	4,492	4,624	4,237	100	101	98	94	المجموع

جدول 1-3: عدد العاملين في الفنادق في الضفة الغربية حسب الشهر وطبيعة العمل والجنس، 2024

Table 1-3: Number of Employees in Hotels in the West Bank by Month, Type of Work and Sex, 2024

Month	المجموع Total		تشغيل Operation		إدارة Administration		عدد الفنادق No. of Hotels	الشهر
	إناث Female	ذكور Male	إناث Female	ذكور Male	إناث Female	ذكور Male		
January	463	1,580	303	1,234	160	346	94	كانون ثاني
February	519	1,548	363	1,208	156	340	94	شباط
March	428	1,532	270	1,181	158	351	94	آذار
April	434	1,589	269	1,206	165	383	95	نيسان
May	425	1,688	265	1,298	160	390	95	أيار
June	442	1,678	270	1,286	172	392	98	حزيران
July	458	1,506	283	1,084	175	422	95	تموز
August	573	1,791	376	1,359	197	432	97	آب
September	463	1,685	290	1,275	173	410	101	أيلول
October	324	1,251	200	991	124	260	68	تشرين أول
November	362	1,498	227	1,210	135	288	72	تشرين ثاني
December	486	1,699	302	1,266	184	433	100	كانون أول
Annual Average	448	1,588	285	1,217	163	371	92	المتوسط السنوي

جدول 1-4: عدد النزلاء في الفنادق في الضفة الغربية حسب الشهر والجنسية، 2024

Table 1-4: Number of Guests in Hotels in the West Bank by Month and Nationality, 2024

Month	المجموع Total	الجنسية Nationality										عدد الفنادق No. of Hotels	الشهر
		أستراليا ونيوزيلندا Australia & New Zeland	إفريقيا Africa	دول أوروبا الأخرى Other European Countries	الاتحاد الأوروبي European Union	دول أمريكا الأخرى Other American Countries	الولايات المتحدة والامريكية وكندا U.S.A & Canada	آسيا Asia	إسرائيل Israel	دول عربية Arab Countries	فلسطين Palestine		
January	5,548	-	2	1	919	5	555	718	1,171	19	2,158	94	كانون ثاني
February	5,060	-	-	-	795	1	337	666	1,266	10	1,985	94	شباط
March	10,252	3	75	-	1,234	56	854	1,700	3,170	19	3,141	94	آذار
April	12,864	8	38	-	832	1	256	636	7,491	30	3,572	95	نيسان
May	14,448	3	22	4	1,293	75	623	871	7,277	45	4,235	95	أيار
June	16,738	9	135	7	796	171	407	446	10,310	85	4,372	98	حزيران
July	16,789	18	52	8	1,646	34	1,010	354	8,368	134	5,165	95	تموز
August	19,220	17	121	32	810	21	872	557	11,398	117	5,275	97	آب
September	16,682	22	106	-	1,349	122	1,228	1,043	7,961	44	4,807	101	أيلول
October	11,258	-	31	81	117	-	273	572	5,274	29	4,881	68	تشرين أول
November	13,192	-	86	-	371	4	431	475	7,415	44	4,366	72	تشرين ثاني
December	22,297	1	-	12	895	57	1,054	387	14,324	49	5,518	100	كانون أول
Total	164,348	81	668	145	11,057	547	7,900	8,425	85,425	625	49,475		المجموع

جدول 1-5: التوزيع النسبي للنزلاء في الفنادق في الضفة الغربية حسب الشهر والجنسية، 2024

Table 1-5: Percentage Distribution of Guests in Hotels in the West Bank by Month and Nationality, 2024

Month	المجموع Total	الجنسية Nationality										عدد الفنادق No. of Hotels	الشهر
		أستراليا ونيوزيلندا Australia & New Zeland	إفريقيا Africa	دول أوروبا الأخرى Other European Countries	الاتحاد الأوروبي European Union	دول أمريكا الأخرى Other American Countries	الولايات المتحدة الأمريكية وكندا U.S.A & Canada	آسيا Asia	إسرائيل Israel	دول عربية Arab Countries	فلسطين Palestine		
January	100.0	0.0	0.0	0.0	16.6	0.1	10.0	12.9	21.1	0.3	38.9	94	كانون ثاني
February	100.0	0.0	0.0	0.0	15.7	0.0	6.7	13.2	25.0	0.2	39.2	94	شباط
March	100.0	0.0	0.7	0.0	12.0	0.5	8.3	16.6	30.9	0.2	30.6	94	آذار
April	100.0	0.1	0.3	0.0	6.5	0.0	2.0	4.9	58.2	0.2	27.8	95	نيسان
May	100.0	0.0	0.2	0.0	8.9	0.5	4.3	6.0	50.4	0.3	29.3	95	أيار
June	100.0	0.1	0.8	0.0	4.8	1.0	2.4	2.7	61.6	0.5	26.1	98	حزيران
July	100.0	0.1	0.3	0.0	9.8	0.2	6.0	2.1	49.8	0.8	30.8	95	تموز
August	100.0	0.1	0.6	0.2	4.2	0.1	4.5	2.9	59.3	0.6	27.4	97	آب
September	100.0	0.1	0.6	0.0	8.1	0.7	7.4	6.3	47.7	0.3	28.8	101	أيلول
October	100.0	0.0	0.3	0.7	1.0	0.0	2.4	5.1	46.8	0.3	43.4	68	تشرين أول
November	100.0	0.0	0.7	0.0	2.8	0.0	3.3	3.6	56.2	0.3	33.1	72	تشرين ثاني
December	100.0	0.0	0.0	0.1	4.0	0.3	4.7	1.7	64.2	0.2	24.7	100	كانون أول
Total	100.0	0.0	0.4	0.1	6.7	0.3	4.8	5.1	52.0	0.4	30.1		المجموع

(-): No Observations\Cases

(-): لا يوجد مشاهدات/ حالات

جدول 1-6: عدد لياالى المبيت في الفنادق في الضفة الغربية حسب الشهر والجنسية، 2024

Table 1-6: Number of Guest Nights in Hotels in the West Bank by Month and Nationality, 2024

Month	المجموع Total	الجنسية Nationality										عدد الفنادق No. of Hotels	الشهر
		أستراليا ونيوزيلندا Australia & New Zeland	إفريقيا Africa	دول أوروبا الأخرى Other European Countries	الاتحاد الأوروبي European Union	دول أمريكا الأخرى Other American Countries	الولايات المتحدة والامريكية وكندا U.S.A & Canada	آسيا Asia	إسرائيل Israel	دول عربية Arab Countries	فلسطين Palestine		
January	13,466	-	5	2	3,624	18	2,092	2,282	1,682	51	3,710	94	كانون ثاني
February	15,546	-	-	-	2,918	3	1,367	2,087	1,859	52	7,260	94	شباط
March	27,142	13	185	-	4,982	112	3,824	4,965	3,997	71	8,993	94	آذار
April	27,352	32	138	-	4,287	1	1,042	1,588	12,345	60	7,859	95	نيسان
May	35,208	30	44	13	5,922	246	2,601	2,259	12,198	182	11,713	95	أيار
June	36,351	53	327	19	2,542	667	1,449	1,209	17,956	252	11,877	98	حزيران
July	40,733	114	232	17	6,702	104	3,607	1,118	14,591	353	13,895	95	تموز
August	42,567	92	309	160	3,547	130	4,334	1,633	18,478	279	13,605	97	آب
September	38,056	125	391	-	4,964	409	4,345	2,596	13,003	108	12,115	101	أيلول
October	24,546	-	62	411	380	-	747	1,705	9,493	103	11,645	68	تشرين أول
November	27,229	-	194	-	1,713	4	1,577	1,351	11,451	196	10,743	72	تشرين ثاني
December	43,350	8	-	40	3,091	190	4,617	995	21,370	671	12,368	100	كانون أول
Total	371,546	467	1,887	662	44,672	1,884	31,602	23,788	138,423	2,378	125,783		المجموع

(-): No Observations\Cases

(-): لا يوجد مشاهدات/ حالات

جدول 1-7: التوزيع النسبي لليالي المبيت في الفنادق في الضفة الغربية حسب الشهر والجنسية، 2024

Table 1-7: Percentage Distribution of Guest Nights in Hotels in the West Bank by Month and Nationality, 2024

Month	المجموع Total	الجنسية Nationality										عدد الفنادق No. of Hotels	الشهر
		أستراليا ونيوزيلندا Australia & New Zealand	إفريقيا Africa	دول أوروبا الأخرى Other European Countries	الاتحاد الأوروبي European Union	دول أمريكا الأخرى Other American Countries	الولايات المتحدة الأمريكية وكندا U.S.A & Canada	آسيا Asia	إسرائيل Israel	دول عربية Arab Countries	فلسطين Palestine		
January	100	0.0	0.0	0.0	26.9	0.1	15.5	16.9	12.5	0.4	27.6	94	كانون ثاني
February	100	0.0	0.0	0.0	18.8	0.0	8.8	13.4	12.0	0.3	46.7	94	شباط
March	100	0.0	0.7	0.0	18.4	0.4	14.1	18.3	14.7	0.3	33.1	94	آذار
April	100	0.1	0.5	0.0	15.7	0.0	3.8	5.8	45.1	0.2	28.7	95	نيسان
May	100	0.1	0.1	0.0	16.8	0.7	7.4	6.4	34.6	0.5	33.3	95	أيار
June	100	0.1	0.9	0.1	7.0	1.8	4.0	3.3	49.4	0.7	32.7	98	حزيران
July	100	0.3	0.6	0.0	16.5	0.3	8.9	2.7	35.8	0.9	34.1	95	تموز
August	100	0.2	0.7	0.4	8.3	0.3	10.2	3.8	43.4	0.7	32.0	97	آب
September	100	0.3	1.0	0.0	13.0	1.1	11.4	6.8	34.2	0.3	31.8	101	أيلول
October	100	0.0	0.3	1.7	1.5	0.0	3.0	6.9	38.7	0.4	47.4	68	تشرين أول
November	100	0.0	0.7	0.0	6.3	0.0	5.8	5.0	42.1	0.7	39.5	72	تشرين ثاني
December	100	0.0	0.0	0.1	7.1	0.4	10.7	2.3	49.3	1.5	28.5	100	كانون أول
Total	100	0.1	0.5	0.2	12.0	0.5	8.5	6.4	37.3	0.6	33.9		المجموع

(-): No Observations\Cases

(-): لا يوجد مشاهدات/ حالات

جدول 1-8: معدل مدة إقامة النزىل (ليلة/نزىل) في الفنادق في الضفة الغربية حسب الشهر والجنسية، 2024

Table 1-8: Average Length of Stay per Guest (Night/Guest) in Hotels in the West Bank by Month and Nationality, 2024

Month	المعدل العام Total Average	Nationality الجنسية										عدد الفنادق No. of Hotels	الشهر
		أستراليا ونيوزيلندا Australia & New Zeland	إفريقيا Africa	دول أوروبا الأخرى Other European Countries	الاتحاد الأوروبي European Union	دول أمريكا الأخرى Other American Countries	الولايات المتحدة الأمريكية وكندا U.S.A & Canada	آسيا Asia	إسرائيل Israel	دول عربية Arab Countries	فلسطين Palestine		
January	2.4	-	2.5	2.0	3.9	3.6	3.8	3.2	1.4	2.7	1.7	94	كانون ثانى
February	3.1	-	-	-	3.7	3.0	4.1	3.1	1.5	5.2	3.7	94	شباط
March	2.6	4.3	2.5	-	4.0	2.0	4.5	2.9	1.3	3.7	2.9	94	آذار
April	2.1	4.0	3.6	-	5.2	1.0	4.1	2.5	1.6	2.0	2.2	95	نيسان
May	2.4	10.0	2.0	3.3	4.6	3.3	4.2	2.6	1.7	4.0	2.8	95	أيار
June	2.2	5.9	2.4	2.7	3.2	3.9	3.6	2.7	1.7	3.0	2.7	98	حزيران
July	2.4	6.3	4.5	2.1	4.1	3.1	3.6	3.2	1.7	2.6	2.7	95	تموز
August	2.2	5.4	2.6	5.0	4.4	6.2	5.0	2.9	1.6	2.4	2.6	97	آب
September	2.3	5.7	3.7	-	3.7	3.4	3.5	2.5	1.6	2.5	2.5	101	أيلول
October	2.2	-	2.0	5.1	3.2	-	2.7	3.0	1.8	3.6	2.4	68	تشرين أول
November	2.1	-	2.3	-	4.6	1.0	3.7	2.8	1.5	4.5	2.5	72	تشرين ثانى
December	1.9	8.0	-	3.3	3.5	3.3	4.4	2.6	1.5	13.7	2.2	100	كانون أول
Total	2.3	5.8	2.8	4.6	4.0	3.4	4.0	2.8	1.6	3.8	2.5		المجموع

(-): No Observations/Cases

(-): لا يوجد مشاهدات/ حالات

جدول 2-1: المؤشرات الرئيسية للنشاط الفندقى في الضفة الغربية حسب المنطقة والربع، 2024

Table 2-1: Main Indicators for Hotel Activity in the West Bank by Region and Quarter, 2024

Region/Quarter	عدد ليالي المبيت No. of Nights	عدد النزلاء No. of Guests	متوسط عدد الأسرة Average No. of Beds	متوسط عدد الغرف Average No. of Rooms	عدد الفنادق* No. of Hotels*	المنطقة/الربع
West Bank	371,541	164,348	8,781	4,033	100	الضفة الغربية
I	56,151	20,862	8,415	3,914	94	I
II	98,910	44,047	9,494	4,240	98	II
III	121,355	52,693	9,148	4,253	101	III
IV	95,125	46,746	8,066	3,722	100	IV
North of West Bank	40,017	35,628	1,616	645	28	شمال الضفة الغربية
I	4,302	3,921	1,629	652	28	I
II	13,675	11,954	1,612	643	28	II
III	11,323	9,986	1,612	643	28	III
IV	10,717	9,767	1,612	641	28	IV
Middle of West Bank**	192,434	72,045	2,986	1,564	31	وسط الضفة الغربية**
I	18,606	4,894	2,812	1,497	29	I
II	55,931	21,324	2,847	1,524	31	II
III	63,817	23,983	3,229	1,658	35	III
IV	54,080	21,844	3,057	1,577	31	IV
Jerusalem Governorate	95,548	35,097	1,768	709	29	محافظة القدس
I	26,030	8,518	2,079	883	27	I
II	15,936	4,254	2,332	831	27	II
III	36,367	13,846	1,822	772	28	III
IV	17,215	8,479	840	351	29	IV
South of West Bank	43,542	21,578	2,410	1,114	12	جنوب الضفة الغربية
I	7,213	3,529	1,896	883	10	I
II	13,368	6,515	2,703	1,242	12	II
III	9,848	4,878	2,485	1,180	10	III
IV	13,113	6,656	2,557	1,153	12	IV

*Represents No. of hotels at the end of the quarter/year

* يمثل عدد الفنادق في نهاية الربع/ العام

**Jerusalem Governorate is not included

** لا تشمل محافظة القدس

جدول 1-2 (تابع): المؤشرات الرئيسية للنشاط الفندقى في الضفة الغربية حسب المنطقة والربع، 2024

Table 2-1 (Cont.): Main Indicators for Hotel Activity in the West Bank by Region and Quarter, 2024

Region/Quarter	إشغال الأسرة		إشغال الغرف		معدل مدة الإقامة (ليلة)/ نزىل	المنطقة/الربع
	Bed Occupancy		Room Occupancy			
	النسبة %	متوسط الإشغال Average Occupancy	النسبة %	متوسط الإشغال Average Occupancy	Average Length of Stay (Night/Guest)	
West Bank	11.6	1,018.0	12.4	498.8	2.0	الضفة الغربية
I	7.2	610.0	7.0	263.0	2.0	I
II	11.4	1,087.0	12.0	524.0	2.0	II
III	14.6	1,334.0	17.0	710.0	2.1	III
IV	13.0	1,045.0	13.0	502.0	2.0	IV
North of West Bank	6.8	110.0	2.0	10.0	2.0	شمال الضفة الغربية
I	2.9	47.0	4.0	23.0	2.3	I
II	9.3	150.0	2.0	10.0	2.7	II
III	7.7	124.0	1.0	6.0	2.2	III
IV	7.3	118.0	0.0	3.0	2.3	IV
Middle of West Bank *	17.6	527.0	19.0	291.0	1.1	وسط الضفة الغربية*
I	7.2	202.0	2.0	24.0	1.1	I
II	21.6	615.0	25.0	375.0	1.1	II
III	21.7	701.0	25.0	409.0	1.1	III
IV	19.4	594.0	22.0	345.0	1.1	IV
Jerusalem Governorate	14.8	262.0	23.0	165.0	2.5	محافظة القدس
I	13.6	283.0	22.0	194.0	2.7	I
II	8	175.0	11.0	95.0	3.8	II
III	22	400.0	33.0	256.0	2.6	III
IV	22.5	189.0	31.0	110.0	2.7	IV
South of West Bank	4.9	119.0	3.0	32.0	2.0	جنوب الضفة الغربية
I	4.1	78.0	2.0	21.0	2.7	I
II	5.4	147.0	3.0	38.0	3.1	II
III	4.3	108.0	3.0	30.0	3.7	III
IV	5.6	144.0	3.0	38.0	2.6	IV

*Jerusalem Governorate is not included

* لا تشمل محافظة القدس

(-): No Observations\Cases

(-): لا يوجد مشاهدات/ حالات

جدول 2-2: متوسط عدد غرف الفنادق في الضفة الغربية حسب المنطقة والربع والسعة، 2024

Table 2-2: Average Number of Hotel Rooms in the West Bank by Region, Quarter and Capacity, 2024

Region/Quarter	السعة							المنطقة/الربع
	Capacity							
	المجموع	أخرى	أجنحة	رباعية	ثلاثية	مزدوجة	مفردة	
	Total	Other	Suits	Quadruple	Triple	Double	Single	
West Bank	4,032	23	310	244	637	2,204	614	الضفة الغربية
I	3,915	20	354	226	660	2,065	590	I
II	4,240	26	295	244	709	2,314	652	II
III	4,253	26	310	260	629	2,384	644	III
IV	3,723	21	283	244	550	2,055	570	IV
North of West Bank	645	15	38	114	126	290	62	شمال الضفة الغربية
I	652	15	39	115	126	294	63	I
II	643	15	37	114	126	289	62	II
III	643	15	37	113	127	289	62	III
IV	641	15	37	114	126	289	60	IV
Middle of West Bank*	1,564	3	252	26	62	831	390	وسط الضفة الغربية*
I	1,497	2	272	21	61	803	338	I
II	1,524	3	238	21	62	809	391	II
III	1,658	3	263	22	62	877	431	III
IV	1,578	2	234	41	62	837	402	IV
Jerusalem Governorate	710	-	17	67	188	322	116	محافظة القدس
I	883	-	39	69	243	372	160	I
II	832	-	12	67	244	370	139	II
III	772	-	8	85	183	398	98	III
IV	352	-	8	48	83	149	64	IV
South of West Bank	1,115	6	5	36	261	761	46	جنوب الضفة الغربية
I	884	3	4	21	230	597	29	I
II	1,241	8	8	43	277	846	59	II
III	1,179	8	3	39	257	819	53	III
IV	1,153	4	3	41	280	781	44	IV

*Jerusalem Governorate is not included

* لا تشمل محافظة القدس

(-): No Observations/Cases

(-): لا يوجد مشاهدات/ حالات

جدول 2-3: عدد الفنادق والغرف المتاحة والتجهيزات المتوفرة فيها في الضفة الغربية حسب المنطقة في شهر كانون أول، 2024

Table 2-3: Number of Hotels, Rooms and Rooms Facilities in the West Bank by Region as of December, 2024

Region	التجهيزات في الغرف								عدد الغرف No. of Rooms	عدد الفنادق No. of Hotels	المنطقة
	إنترنت Internet/ WiFi	تكييف Air Condition	تدفئة Heaters	حمام خاص Private Bathroom	مذياع Radio	هاتف Telephone	ثلاجة Refrigerator	تلفزيون T.V			
West Bank	2,936	4,199	4,137	4,212	394	3,987	3,759	4,155	4,238	100	الضفة الغربية
North of West Bank	616	599	592	615	79	530	561	561	637	28	شمال الضفة الغربية
Middle of West Bank*	1,599	1,599	1,599	1,596	270	1,552	1,594	1,593	1,600	31	وسط الضفة الغربية*
Jerusalem Governorate	681	681	681	681	-	681	373	681	681	29	محافظة القدس
South of West Bank	39	1,320	1,265	1,320	45	1,224	1,230	1,320	1,320	12	جنوب الضفة الغربية

*Jerusalem Governorate is not included

* لا تشمل محافظة القدس

جدول 2-4: المرافق العامة المتوفرة في الفنادق في الضفة الغربية حسب المنطقة في شهر كانون أول، 2024

Table 2-4: Public Utilities Available in the West Bank Hotels in the West Bank by Region as of December, 2024

Region	عدد الملاعب/ الصالات	عدد المسابح	عدد المصاعد	موقف سيارات		قاعات الاجتماعات		المطاعم		عدد الفنادق	المنطقة
	الرياضية No. of Playgrounds/Sport Halls	No. of Swimming Pools	No. of Lifts	Parking		Conference Halls		Restaurants		No. of Hotels	
				السعة Capacity	العدد No.	السعة Capacity	العدد No.	السعة Capacity	العدد No.		
West Bank	26	47	124	3,889	86	15,710	124	16,601	136	100	الضفة الغربية
North of West Bank	4	4	23	569	21	2,483	32	3,505	20	28	شمال الضفة الغربية
Middle of West Bank*	19	40	68	2,424	49	8,087	66	5,708	46	31	وسط الضفة الغربية*
Jerusalem Governorate	2	2	8	100	2	700	7	3,690	55	29	محافظة القدس
South of West Bank	1	1	25	796	14	4,440	19	3,698	15	12	جنوب الضفة الغربية

*Jerusalem Governorate is not included

* لا تشمل محافظة القدس

(-): No Observations/Cases

(-): لا يوجد مشاهدات/ حالات

جدول 2-5: متوسط عدد العاملين في الفنادق في الضفة الغربية حسب المنطقة والربع وطبيعة العمل والجنس، 2024

Table 2-5: Average Number of Employees in Hotels in the West Bank by Region, Quarter, Type of Work and Sex, 2024

Region/Quarter	المجموع Total		التشغيل Operation		الادارة Administration		عدد الفنادق * No. of Hotels *	المنطقة/الربع
	اناث Female	ذكور Male	إناث Female	ذكور Male	إناث Female	ذكور Male		
West Bank	448	1,588	285	1,217	163	371	100	الضفة الغربية
I	470	1,554	312	1,208	158	346	94	I
II	434	1,651	268	1,263	166	388	98	II
III	497	1,661	316	1,240	181	421	101	III
IV	390	1,483	243	1,156	147	327	100	IV
North of West Bank	85	283	39	214	46	69	28	شمال الضفة الغربية
I	86	291	40	218	46	73	28	I
II	86	290	39	220	47	70	28	II
III	85	283	39	216	46	67	28	III
IV	85	270	39	203	46	67	28	IV
Middle of West Bank **	197	868	134	712	63	156	31	وسط الضفة الغربية **
I	195	773	141	648	54	125	29	I
II	179	837	118	681	61	156	31	II
III	208	936	139	763	69	173	35	III
IV	205	926	137	757	68	169	31	IV
Jerusalem Governorate	127	371	82	252	45	119	29	محافظة القدس
I	135	418	85	292	50	126	27	I
II	130	449	85	318	45	131	27	II
III	176	384	118	229	58	155	28	III
IV	67	234	41	169	26	65	29	IV
South of West Bank	39	65	30	38	9	27	12	جنوب الضفة الغربية
I	54	72	47	50	7	22	10	I
II	39	77	26	45	13	32	12	II
III	30	59	21	32	9	27	10	III
IV	34	52	26	26	8	26	12	IV

*Represents No. of hotels at the end of the quarter/year

* يمثل عدد الفنادق في نهاية الربع/ العام

**Jerusalem Governorate is not included

** لا تشمل محافظة القدس

جدول 2-6: عدد النزلاء في الفنادق في الضفة الغربية حسب المنطقة والربع والجنسية، 2024

Table 2-6: Number of Guests in Hotels in the West Bank by Region, Quarter and Nationality, 2024

Region/Quarter	Nationality					عدد الفنادق * No. of Hotels *	المنطقة/الربع
	الولايات المتحدة والامريكية وكندا U.S.A & Canada	آسيا Asia	اسرائيل Israel	دول عربية Arab Countries	فلسطين Palestine		
West Bank	7,900	8,427	85,425	625	49,476	100	الضفة الغربية
I	1,745	3,085	5,607	48	7,285	94	I
II	1,286	1,953	25,078	160	12,179	98	II
III	3,111	1,955	27,727	295	15,247	101	III
IV	1,758	1,434	27,013	122	14,765	100	IV
North of West Bank	15	0	19,843	4	15,599	28	شمال الضفة الغربية
I	1	0	1,491	1	2,420	28	I
II	3	-	7,442	2	4,450	28	II
III	-	-	5,375	-	4,544	28	III
IV	11	-	5,535	1	4,185	28	IV
Middle of West Bank **	1,876	403	40,532	598	27,025	31	وسط الضفة الغربية**
I	189	51	1,147	46	3,255	29	I
II	312	127	14,415	146	5,941	31	II
III	747	148	13,129	295	9,004	35	III
IV	628	77	11,841	111	8,825	31	IV
Jerusalem Governorate	5,851	3,421	17,415	22	4	29	محافظة القدس
I	1,553	1,878	2,577	-	0	27	I
II	893	170	1,185	12	0	27	II
III	2,362	1,008	7,381	-	0	28	III
IV	1,043	365	6,272	10	4	29	IV
South of West Bank	158	4,603	7,635	1	6,848	12	جنوب الضفة الغربية
I	2	1,156	392	1	1,610	10	I
II	78	1,656	2,036	-	1,788	12	II
III	2	799	1,842	-	1,699	10	III
IV	76	992	3,365	-	1,751	12	IV

*Represents No. of hotels at the end of the quarter/year

* يمثل عدد الفنادق في نهاية الربع/ العام

**Jerusalem Governorate is not included

** لا تشمل محافظة القدس

(-): No Observations\Cases

(-): لا يوجد مشاهدات/ حالات

جدول 2-6 (تابع): عدد النزلاء في الفنادق في الضفة الغربية حسب المنطقة والربع والجنسية، 2024

Table 2-6 (Cont.): Number of Guests in Hotels in the West Bank by Region, Quarter and Nationality, 2024

Region/Quarter	المجموع Total	الجنسية Nationality					المنطقة/الربع
		أستراليا ونيوزيلندا Australia & New Zeland	افريقيا Africa	دول أوروبا الأخرى Other European Countries	الاتحاد الأوروبي European Union	دول أمريكا الأخرى Other American Countries	
West Bank	164,348	81	668	145	11,053	548	الضفة الغربية
I	20,862	3	77	1	2,948	63	I
II	44,047	20	195	11	2,918	247	II
III	52,693	57	279	40	3,805	177	III
IV	46,746	1	117	93	1,382	61	IV
North of West Bank	35,628	-	-	1	162	4	شمال الضفة الغربية
I	3,921	-	-	1	3	4	I
II	11,954	-	-	-	57	-	II
III	9,986	-	-	-	67	-	III
IV	9,767	-	-	-	35	-	IV
Middle of West Bank *	72,045	59	51	22	1,449	30	وسط الضفة الغربية *
I	4,894	3	3	-	197	3	I
II	21,324	18	24	10	329	2	II
III	23,983	37	24	8	566	25	III
IV	21,844	1	-	4	357	-	IV
Jerusalem Governorate	35,097	14	8	-	8,155	207	محافظة القدس
I	8,518	-	-	-	2,510	-	I
II	4,254	2	2	-	1,938	52	II
III	13,846	12	6	-	2,983	94	III
IV	8,479	-	-	-	724	61	IV
South of West Bank	21,578	8	609	122	1,287	307	جنوب الضفة الغربية
I	3,529	-	74	-	238	56	I
II	6,515	-	169	1	594	193	II
III	4,878	8	249	32	189	58	III
IV	6,656	-	117	89	266	-	IV

*Jerusalem Governorate is not included

* لا تشمل محافظة القدس

(-): No Observations\Cases

(-): لا يوجد مشاهدات/ حالات

جدول 2-7: التوزيع النسبي للزلاء في الفنادق في الضفة الغربية حسب المنطقة والربع والجنسية، 2024

Table 2-7: Percentage Distribution of Guests in Hotels in the West Bank by Region, Quarter and Nationality, 2024

Region/Quarter	Nationality الجنسية					عدد الفنادق* No. of Hotels *	المنطقة/الربع
	الولايات المتحدة الأمريكية وكندا	آسيا	إسرائيل	دول عربية	فلسطين		
	U.S.A & Canada	Asia	Israel	Arab Countries	Palestine		
West Bank	4.8	5.1	52.0	0.4	30.1	100	الضفة الغربية
I	8.4	14.8	26.9	0.2	34.9	94	I
II	2.9	4.4	56.9	0.4	27.7	98	II
III	5.9	3.7	52.6	0.6	28.9	101	III
IV	3.8	3.1	57.8	0.3	31.6	100	IV
North of West Bank	0.0	0.0	55.7	0.0	43.8	28	شمال الضفة الغربية
I	0.0	0.0	38.0	0.0	61.7	28	I
II	0.0	0.0	62.3	0.0	37.2	28	II
III	0.0	0.0	53.8	0.0	45.5	28	III
IV	0.1	0.0	56.7	0.0	42.8	28	IV
Middle of West Bank **	2.6	0.6	56.3	0.8	37.5	31	وسط الضفة الغربية**
I	3.9	1.0	23.4	0.9	66.5	29	I
II	1.5	0.6	67.6	0.7	27.9	31	II
III	3.1	0.6	54.7	1.2	37.5	35	III
IV	2.9	0.4	54.2	0.5	40.4	31	IV
Jerusalem Governorate	16.7	9.7	49.6	0.1	0.0	29	محافظة القدس
I	18.2	22.0	30.3	0.0	0.0	27	I
II	21.0	4.0	27.9	0.3	0.0	27	II
III	17.1	7.3	53.3	0.0	0.0	28	III
IV	12.3	4.3	74.0	0.1	0.0	29	IV
South of West Bank	0.7	21.3	35.4	0.0	31.7	12	جنوب الضفة الغربية
I	0.1	32.8	11.1	0.0	45.6	10	I
II	1.2	25.4	31.3	0.0	27.4	12	II
III	0.0	16.4	37.8	0.0	34.8	10	III
IV	1.1	14.9	50.6	0.0	26.3	12	IV

*Represents No. of hotels at the end of the quarter/year

* يمثل عدد الفنادق في نهاية الربع/ العام

**Jerusalem Governorate is not included

** لا تشمل محافظة القدس

(-): No Observations\Cases

(-): لا يوجد مشاهدات/ حالات

جدول 2-7 (تابع): التوزيع النسبي للزلاء في الفنادق في الضفة الغربية حسب المنطقة والربع والجنسية، 2024

Table 2-7 (Cont.): Percentage Distribution of Guests in Hotels in the West Bank by Region, Quarter and Nationality, 2024

Region/Quarter	المجموع Total	الجنسية Nationality					المنطقة/الربع
		أستراليا ونيو زيلندا Australia & New Zeland	افريقيا Africa	دول أوروبا الأخرى Other European Countries	الاتحاد الأوروبي European Union	دول أمريكا الأخرى Other American Countries	
West Bank	100	0.0	0.4	0.1	6.7	0.3	الضفة الغربية
I	100	0.0	0.4	0.0	14.1	0.3	I
II	100	0.0	0.4	0.0	6.6	0.6	II
III	100	0.1	0.5	0.1	7.2	0.3	III
IV	100	0.0	0.3	0.2	3.0	0.1	IV
North of West Bank	100	0.0	0.0	0.0	0.5	0.0	شمال الضفة الغربية
I	100	0.0	0.0	0.0	0.1	0.1	I
II	100	0.0	0.0	0.0	0.5	0.0	II
III	100	0.0	0.0	0.0	0.7	0.0	III
IV	100	0.0	0.0	0.0	0.4	0.0	IV
Middle of West Bank*	100	0.1	0.1	0.0	2.0	0.0	وسط الضفة الغربية*
I	100	0.1	0.1	0.0	4.0	0.1	I
II	100	0.1	0.1	0.0	1.5	0.0	II
III	100	0.2	0.1	0.0	2.4	0.1	III
IV	100	0.0	0.0	0.0	1.6	0.0	IV
Jerusalem Governorate	100	0.0	0.0	0.0	23.2	0.6	محافظة القدس
I	100	0.0	0.0	0.0	29.5	0.0	I
II	100	0.0	0.0	0.0	45.6	1.2	II
III	100	0.1	0.0	0.0	21.5	0.7	III
IV	100	0.0	0.0	0.0	8.5	0.7	IV
South of West Bank	100	0.0	2.8	0.6	6.0	1.4	جنوب الضفة الغربية
I	100	0.0	2.1	0.0	6.7	1.6	I
II	100	0.0	2.6	0.0	9.1	3.0	II
III	100	0.2	5.1	0.7	3.9	1.2	III
IV	100	0.0	1.8	1.3	4.0	0.0	IV

*Jerusalem Governorate is not included

* لا تشمل محافظة القدس

(-): No Observations\Cases

(-): لا يوجد مشاهدات/ حالات

جدول 2-8: عدد لياالى المبيت في الفنادق في الضفة الغربية حسب المنطقة والربع والجنسية، 2024

Table 2-8: Number of Guest Nights in Hotels in the West Bank by Region, Quarter and Nationality, 2024

Region/Quarter	Nationality الجنسية					عدد الفنادق * No. of Hotels *	المنطقة/الربع
	الولايات المتحدة الامريكية وكندا U.S.A & Canada	آسيا Asia	اسرائيل Israel	دول عربية Arab Countries	فلسطين Palestine		
West Bank	31,601	23,788	138,424	2,376	125,783	100	الضفة الغربية
I	7,283	9,334	7,538	173	19,963	94	I
II	5,092	5,056	42,499	494	31,449	98	II
III	12,285	5,347	46,072	740	39,615	101	III
IV	6,941	4,051	42,315	969	34,756	100	IV
North of West Bank	29	-	22,129	6	17,642	28	شمال الضفة الغربية
I	4	-	1,597	1	2,673	28	I
II	5	-	8,716	4	4,883	28	II
III	-	-	5,914	-	5,341	28	III
IV	20	-	5,902	1	4,745	28	IV
Middle of West Bank **	5,942	1,004	79,434	2,157	97,582	31	وسط الضفة الغربية**
I	728	65	1,805	171	14,840	29	I
II	1,060	253	28,814	424	23,757	31	II
III	2,328	311	26,249	740	31,650	35	III
IV	1,826	375	22,566	822	27,335	31	IV
Jerusalem Governorate	25,126	10,041	23,761	212	28	29	محافظة القدس
I	6,549	5,884	3,573	-	-	27	I
II	3,728	593	1,467	66	-	27	II
III	9,953	2,748	10,655	-	-	28	III
IV	4,896	816	8,066	146	28	29	IV
South of West Bank	504	12,743	13,100	1	10,531	12	جنوب الضفة الغربية
I	2	3,385	563	1	2,450	10	I
II	299	4,210	3,502	-	2,809	12	II
III	4	2,288	3,254	-	2,624	10	III
IV	199	2,860	5,781	-	2,648	12	IV

*Represents No. of hotels at the end of the quarter/year

* يمثل عدد الفنادق في نهاية الربع/ العام

**Jerusalem Governorate is not included

** لا تشمل محافظة القدس

(-): No Observations\Cases

(-): لا يوجد مشاهدات/ حالات

جدول 8-2 (تابع): عدد ليلي المبيت في الفنادق في الضفة الغربية حسب المنطقة والربع والجنسية، 2024

Table 2-8 (Cont.): Number of Guest Nights in Hotels in the West Bank by Region, Quarter and Nationality, 2024

Region/Quarter	المجموع Total	الجنسية Nationality					المنطقة/الربع
		أستراليا ونيوزيلندا Australia & New Zeland	أفريقيا Africa	دول أوروبا الأخرى Other European Countries	الاتحاد الأوروبي European Union	دول أمريكا الأخرى Other American Countries	
West Bank	371,541	467	1,887	662	44,669	1,884	الضفة الغربية
I	56,151	13	190	2	11,522	133	I
II	98,910	115	509	32	12,750	914	II
III	121,355	331	932	177	15,213	643	III
IV	95,125	8	256	451	5,184	194	IV
North of West Bank	40,017	-	-	2	197	12	شمال الضفة الغربية
I	4,302	-	-	2	13	12	I
II	13,675	-	-	-	67	-	II
III	11,323	-	-	-	68	-	III
IV	10,717	-	-	-	49	-	IV
Middle of West Bank *	192,434	317	158	56	5,717	67	وسط الضفة الغربية*
I	18,606	13	8	-	967	9	I
II	55,931	109	41	31	1,434	8	II
III	63,817	187	109	17	2,176	50	III
IV	54,080	8	-	8	1,140	-	IV
Jerusalem Governorate	95,548	134	58	-	35,251	937	محافظة القدس
I	26,030	-	-	-	10,024	-	I
II	15,936	6	30	-	9,774	272	II
III	36,367	128	28	-	12,384	471	III
IV	17,215	-	-	-	3,069	194	IV
South of West Bank	43,542	16	1,671	604	3,504	868	جنوب الضفة الغربية
I	7,213	-	182	-	518	112	I
II	13,368	-	438	1	1,475	634	II
III	9,848	16	795	160	585	122	III
IV	13,113	-	256	443	926	-	IV

*Jerusalem Governorate is not included

* لا تشمل محافظة القدس

(-): No Observations\Cases

(-): لا يوجد مشاهدات/ حالات

جدول 2-9: التوزيع النسبي لليليالى المبيت في الفنادق في الضفة الغربية حسب المنطقة والربع والجنسية، 2024

Table 2-9: Percentage Distribution of Guest Nights in Hotels in the West Bank by Region, Quarter and Nationality, 2024

Region/Quarter	Nationality الجنسية					عدد الفنادق * No. of Hotels *	المنطقة/الربع
	الولايات المتحدة الامريكية وكندا	آسيا	اسرائيل	دول عربية	فلسطين		
	U.S.A & Canada	Asia	Israel	Arab Countries	Palestine		
West Bank	8.5	6.4	37.3	0.6	33.9	100	الضفة الغربية
I	13.0	16.6	13.4	0.3	35.6	94	I
II	5.1	5.1	43.0	0.5	31.8	98	II
III	10.1	4.4	38.0	0.6	32.6	101	III
IV	7.3	4.3	44.5	1.0	36.5	100	IV
North of West Bank	0.1	0.0	55.3	0.0	44.1	28	شمال الضفة الغربية
I	0.1	0.0	37.1	0.0	62.1	28	I
II	0.0	0.0	63.7	0.0	35.7	28	II
III	0.0	0.0	52.2	0.0	47.2	28	III
IV	0.2	0.0	55.1	0.0	44.3	28	IV
Middle of West Bank**	3.1	0.5	41.3	1.1	50.7	31	وسط الضفة الغربية**
I	3.9	0.3	9.7	0.9	79.8	29	I
II	1.9	0.5	51.5	0.8	42.5	31	II
III	3.6	0.5	41.1	1.2	49.6	35	III
IV	3.4	0.7	41.7	1.5	50.5	31	IV
Jerusalem Governorate	26.3	10.5	24.9	0.2	0.0	29	محافظة القدس
I	25.2	22.6	13.7	0.0	0.0	27	I
II	23.4	3.7	9.2	0.4	0.0	27	II
III	27.4	7.6	29.3	0.0	0.0	28	III
IV	28.4	4.7	46.9	0.8	0.2	29	IV
South of West Bank	1.2	29.3	30.1	0.0	24.2	12	جنوب الضفة الغربية
I	0.0	46.9	7.8	0.0	34.0	10	I
II	2.2	31.5	26.2	0.0	21.0	12	II
III	0.0	23.2	33.0	0.0	26.6	10	III
IV	1.5	21.8	44.1	0.0	20.2	12	IV

*Represents No. of hotels at the end of the quarter/year

* يمثل عدد الفنادق في نهاية الربع/ العام

**Jerusalem Governorate is not included

** لا تشمل محافظة القدس

(-): No Observations\Cases

(-): لا يوجد مشاهدات/ حالات

جدول 2-9 (تابع): التوزيع النسبي لليليالى المبيت في الفنادق في الضفة الغربية حسب المنطقة والربع والجنسية، 2024

Table 2-9 (Cont.): Percentage Distribution of Guest Nights in Hotels in the West Bank by Region, Quarter and Nationality, 2024

Region/Quarter	المجموع Total	الجنسية Nationality					المنطقة/الربع
		أستراليا ونيوزيلندا Australia & New Zeland	افريقيا Africa	دول أوروبا الأخرى Other European Countries	الاتحاد الاوروبى European Union	دول أمريكا الأخرى Other American Countries	
West Bank	100	0.1	0.5	0.2	12.0	0.5	الضفة الغربية
I	100	0.0	0.3	0.0	20.5	0.2	I
II	100	0.1	0.5	0.0	12.9	0.9	II
III	100	0.3	0.8	0.1	12.5	0.5	III
IV	100	0.0	0.3	0.5	5.4	0.2	IV
North of West Bank	100	0.0	0.0	0.0	0.5	0.0	شمال الضفة الغربية
I	100	0.0	0.0	0.0	0.3	0.3	I
II	100	0.0	0.0	0.0	0.5	0.0	II
III	100	0.0	0.0	0.0	0.6	0.0	III
IV	100	0.0	0.0	0.0	0.5	0.0	IV
Middle of West Bank*	100	0.2	0.1	0.0	3.0	0.0	وسط الضفة الغربية*
I	100	0.1	0.0	0.0	5.2	0.0	I
II	100	0.2	0.1	0.1	2.6	0.0	II
III	100	0.3	0.2	0.0	3.4	0.1	III
IV	100	0.0	0.0	0.0	2.1	0.0	IV
Jerusalem Governorate	100	0.1	0.1	0.0	36.9	1.0	محافظة القدس
I	100	0.0	0.0	0.0	38.5	0.0	I
II	100	0.0	0.2	0.0	61.3	1.7	II
III	100	0.4	0.1	0.0	34.1	1.3	III
IV	100	0.0	0.0	0.0	17.8	1.1	IV
South of West Bank	100	0.0	3.8	1.4	8.0	2.0	جنوب الضفة الغربية
I	100	0.0	2.5	0.0	7.2	1.6	I
II	100	0.0	3.3	0.0	11.0	4.7	II
III	100	0.2	8.1	1.6	5.9	1.2	III
IV	100	0.0	2.0	3.4	7.1	0.0	IV

*Jerusalem Governorate is not included

* لا تشمل محافظة القدس

(-): No Observations\Cases

(-): لا يوجد مشاهدات/ حالات

جدول 2-10: معدل مدة إقامة النزىل (ليلة/نزىل) في الفنادق في الضفة الغربية حسب المنطقة والربع والجنسية، 2024

Table 2-10: Average Length of Stay per Guest (Night/ Guest) in the West Bank by Region, Quarter and Nationality, 2024

Region/Quarter	Nationality					عدد الفنادق * No. of Hotels *	المنطقة/الربع
	الولايات المتحدة U.S.A & Canada	آسيا Asia	اسرائيل Israel	دول عربية Arab Countries	فلسطين Palestine		
West Bank	4.0	2.8	1.6	3.8	2.5	100	الضفة الغربية
I	4.2	3.0	1.3	3.6	2.7	94	I
II	4.0	2.6	1.7	3.1	2.6	98	II
III	3.9	2.7	1.7	2.5	2.6	101	III
IV	3.9	2.8	1.6	7.9	2.4	100	IV
North of West Bank	1.9	-	1.1	1.5	1.1	28	شمال الضفة الغربية
I	4.0	-	1.1	1.0	1.1	28	I
II	1.7	-	1.2	2.0	1.1	28	II
III	-	-	1.1	-	1.2	28	III
IV	1.8	-	1.1	1.0	1.1	28	IV
Middle of West Bank **	3.2	2.5	2.0	3.6	3.6	31	وسط الضفة الغربية **
I	3.9	1.3	1.6	3.7	4.6	29	I
II	3.4	2.0	2.0	2.9	4.0	31	II
III	3.1	2.1	2.0	2.5	3.5	35	III
IV	2.9	4.9	1.9	7.4	3.1	31	IV
Jerusalem Governorate	4.3	2.9	1.4	9.6	7.0	29	محافظة القدس
I	4.2	3.1	1.4	-	-	27	I
II	4.2	3.5	1.2	5.5	-	27	II
III	4.2	2.7	1.4	-	-	28	III
IV	4.7	2.2	1.3	14.6	7.0	29	IV
South of West Bank	3.2	2.8	1.7	1.0	1.5	12	جنوب الضفة الغربية
I	1.0	2.9	1.4	1.0	1.5	10	I
II	3.8	2.5	1.7	-	1.6	12	II
III	2.0	2.9	1.8	-	1.5	10	III
IV	2.6	2.9	1.7	-	1.5	12	IV

*Represents No. of hotels at the end of the quarter/year

* يمثل عدد الفنادق في نهاية الربع/ العام

(-): No Observations\Cases

(-): لا يوجد مشاهدات/ حالات

جدول 2-10 (تابع): معدل مدة إقامة النزىل (ليلة/نزىل) في الفنادق في الضفة الغربية حسب المنطقة والربع والجنسية، 2024

Table 2-10 (Cont.): Average Length of Stay per Guest (Night/ Guest) in the West Bank by Region, Quarter and Nationality, 2024

Region/Quarter	المعدل العام Total Average	Nationality الجنسية					المنطقة/الربع
		أستراليا ونىوزيلندا Australia & New Zeland	افريقيا Africa	دول أوروبا الأخرى Other European Countries	الاتحاد الأوروبى European Union	دول أمريكا الأخرى Other American Countries	
West Bank	2.3	5.8	2.8	4.6	4.0	3.4	الضفة الغربية
I	2.7	4.3	2.5	2.0	3.9	2.1	I
II	2.2	5.8	2.6	2.9	4.4	3.7	II
III	2.3	5.8	3.3	4.4	4.0	3.6	III
IV	2.0	8.0	2.2	4.8	3.8	3.2	IV
North of West Bank	1.1	-	-	2.0	1.2	3.0	شمال الضفة الغربية
I	1.1	-	-	2.0	4.3	3.0	I
II	1.1	-	-	-	1.2	-	II
III	1.1	-	-	-	1.0	-	III
IV	1.1	-	-	-	1.4	-	IV
Middle of West Bank *	2.7	5.4	3.1	2.5	3.9	2.2	وسط الضفة الغربية*
I	3.8	4.3	2.7	-	4.9	3.0	I
II	2.6	6.1	1.7	3.1	4.4	4.0	II
III	2.7	5.1	4.5	2.1	3.8	2.0	III
IV	2.5	8.0	-	2.0	3.2	-	IV
Jerusalem Governorate	2.7	9.6	7.3	-	4.3	4.5	محافظة القدس
I	3.1	-	-	-	4.0	-	I
II	3.7	3.0	15.0	-	5.0	5.2	II
III	2.6	10.7	4.7	-	4.2	5.0	III
IV	2.0	-	-	-	4.2	3.2	IV
South of West Bank	2.0	2.0	2.7	5.0	2.7	2.8	جنوب الضفة الغربية
I	2.0	-	2.5	-	2.2	2.0	I
II	2.1	-	2.6	1.0	2.5	3.3	II
III	2.0	2.0	3.2	5.0	3.1	2.1	III
IV	2.0	-	2.2	5.0	3.5	-	IV

*Jerusalem Governorate is not included

*لا تشمل محافظة القدس

(-): No Observations\Cases

(-): لا يوجد مشاهدات/ حالات

جدول 2-11: المؤشرات الرئيسية للنشاط الفندقى في الضفة الغربية حسب المنطقة والشهر، 2024

Table 2-11: Main Indicators for Hotel Activity in the West Bank by Region and Month, 2024

Region/ Indicator	الشهر Month												المنطقة/ المؤشر
	كانون أول December	تشرين ثاني November	تشرين أول October	أيلول September	آب August	تموز July	حزيران June	أيار May	نيسان April	آذار March	شباط February	كانون ثاني January	
West Bank	No. of Hotels	100	72	68	101	97	79	98	95	95	94	94	الضفة الغربية عدد الفنادق
	No. of Rooms	4238	3549	3380	4492	4236	4033	4624	3793	4302	4237	3689	عدد الغرف
	No. of Beds	9317	7659	7222	10198	9098	8147	10032	9235	9214	9128	7854	عدد الأسرة
North of West Bank	No. of Hotels	28	28	28	28	28	28	28	28	28	28	28	شمال الضفة الغربية عدد الفنادق
	No. of Rooms	637	643	643	643	643	643	643	643	643	646	645	عدد الغرف
	No. of Beds	1612	1612	1612	1612	1612	1612	1612	1612	1612	1618	1609	عدد الأسرة
Middle of West Bank*	No. of Hotels	31	30	30	35	30	30	31	29	28	29	30	وسط الضفة الغربية* عدد الفنادق
	No. of Rooms	1600	1566	1566	1639	1667	1667	1592	1498	1481	1482	1499	عدد الغرف
	No. of Beds	3104	3034	3034	3554	3066	3067	2997	2791	2753	2747	2834	عدد الأسرة
Jerusalem Governorate	No. of Hotels	29	7	0	28	27	28	27	28	28	27	28	محافظة القدس عدد الفنادق
	No. of Rooms	681	373	0	977	793	547	1043	474	977	932	779	عدد الغرف
	No. of Beds	1645	875	0	2310	1827	1330	2430	2257	2310	2205	1878	عدد الأسرة
South of West Bank	No. of Hotels	12	7	10	10	12	9	12	10	11	10	8	جنوب الضفة الغربية عدد الفنادق
	No. of Rooms	1320	967	1171	1233	1132	1175	1346	1178	1201	1178	766	عدد الغرف
	No. of Beds	2956	2138	2576	2722	2594	2138	2993	2575	2539	2557	1532	عدد الأسرة

*Jerusalem Governorate is not included

* لا تشمل محافظة القدس



State of Palestine
Palestinian Central Bureau of Statistics

Hotel Activity in the West Bank
Annual Bulletin - 2024



July, 2025

PAGE NUMBERS OF ENGLISH TEXT ARE PRINTED IN SQUARE BRACKETS.
TABLES ARE PRINTED IN THE ARABIC ORDER (FROM RIGHT TO LEFT)

**This document is prepared in accordance with the standard
procedures stated in the Code of Practice for Palestine Official
Statistics 2006**

© July, 2025
All rights reserved.

Citation:

Palestinian Central Bureau of Statistics, 2025. *Hotel Activity in the West Bank: Annual Bulletin, 2024.* Ramallah - Palestine.

All correspondence should be directed to:
Palestinian Central Bureau of Statistics
P. O. Box 1647, Ramallah P6028179– Palestine.
Tel: (970/972) 2 2982700
Fax: (970/972) 2 2982710
Toll Free:1800300300
E-Mail :diwan@pcbs.gov.ps
Website: <http://www.pcbs.gov.ps>

Reference ID:2724

Acknowledgement

The Palestinian Central Bureau of Statistics (PCBS) would like to extend its deep gratitude to all hotels owners and managers in the Palestine who have immensely contributed to the success of the data collection process for the survey. Moreover, we would like to express our appreciation for all the efforts, dedication and hard work that our employees and field staff have exerted in performing their duties.

The survey of Hotel Activity in the West Bank 2024 has been planned and conducted by PCBS's technical team with joint funding from the State of Palestine and the Core Funding Group (CFG) for the year 2024 represented by the Representative Office of Norway to State of Palestine.

PCBS also extends its sincere gratitude and appreciation to the members of the Core Funding Group (CFG) for their invaluable contribution in funding the project.

Team Work

- **Technical Committee**

Hani AlAhmad

Head of Committee

Inas Al-Rifai

Fayez Alghadban

Lubna sammour

Zeyad Qalalweh

- **Report Preparation**

Hani AlAhmad

Inas Al-Rifai

Fidaa Salfiti

- **Dissemination Standards**

Hanan Janajreh

- **Preliminary Review**

Hani Alahmed

Zahran Khleif

- **Final Review**

Mohammad Dredi

Jawad Alsalh

- **Overall Supervision**

Dr. Ola Awad

President of PCBS

Notice for Users

- The change in the number of hotels, rooms and beds during 2024 is resulted from the fact that the hotels that stopped working for purposes of repairs or maintenance are not included in the results mentioned in this bulletin during those months. Data reported in the bulletin represent the respondent hotels in addition to the estimation of the non- response cases.
- Data include all establishments that practice any hotel activity, whether classified or not.
- Hotels Indicators of Jerusalem Governorate hotels are addressed separately and aside from the Middle West Bank region.

Table of Contents

Subject	Page
List of Tables	
Introduction	
Chapter One: Terms and Indicators	[15]
Chapter Two: Main Findings	[17]
2.1 A sharp decrease in the number of guests and overnight stays in Palestinian hotels as a cause of the Israeli war on Palestine	
2.2 Distribution of Operating Hotels by West Bank Region in 2024	[17]
2.3 Public Utilities in the Hotels, January 2024	[18]
2.4 Number of Hotels Employees in Hotels in 2024	[18]
2.5 Number of Hotels' Guests in 2024	[18]
2.6 Overnight stays in 2024	[19]
2.7 Rooms and Beds Occupancy in 2024	[20]
Chapter Three: Methodology	[21]
3.1 Survey Objectives	[21]
3.2 Questionnaire	[21]
3.3 Sample and Frame	[21]
3.3.1 Target Population	[21]
3.3.2 Sampling Frame	[21]
3.3.3 Weights	[21]
3.4 Fieldwork Operations	[21]
3.4.1 Training and Hiring	[21]
3.4.2 Data Collection	[22]
3.4.3 Field Editing and Supervising	[22]
3.4.4 Office Editing and Coding	[22]
3.5 Data Processing	[22]
3.5.1 Programming and Consistency Check	[22]
3.5.2 Data Cleaning	[22]
3.5.3 Tabulation	[22]
Chapter Four: Quality	[23]
4.1 Accuracy	[23]
4.1.1 Sampling Errors	[23]
4.1.2 Non Sampling Errors	[23]
4.1.3 Response Rate	[24]
4.2 Comparability	[24]

Reference	[25]
Statistical Tables	33

List of Tables

Table	Page
Table 1-1: Main Indicators for Hotel activity in the West Bank by Month, 2024	33
Table 1-2: Distribution of Hotels, Rooms, and Beds in the West Bank by Categories of Number of Rooms, 2024	34
Table 1-3: Number of Employees in Hotels in the West Bank by Month, Type of Work and Sex, 2024	35
Table 1-4: Number of Hotel Guests in the West Bank by Month and Nationality, 2024	36
Table 1-5: Percentage Distribution of Hotel Guests in the West Bank by Month and Nationality, 2024	37
Table 1-6: Number of Overnight stays in Hotels in the West Bank by Month and Nationality, 2024	38
Table 1-7: Percentage Distribution of Overnight stays in Hotels in the West Bank by Month and Nationality, 2024	39
Table 1-8: Average Length of Stay per Guest (Night/Guest) in Hotels in the West Bank by Month and Nationality, 2024	40
Table 2-1: Main Indicators for Hotel Activity in the West Bank by Region and Quarter, 2024	41
Table 2-2: Average Number of Hotel Rooms in the West Bank by Region and Quarter and Capacity, 2024	43
Table 2-3: Number of Hotels, Rooms and Rooms Facilities in the West Bank by Region as of January, 2024	44
Table 2-4: Public Utilities Available in Hotels in the West Bank by Region as of January, 2024	44
Table 2-5: Average Number of Employees in Hotels in the West Bank by Region, Quarter, Type of Work and Sex, 2024	45
Table 2-6: Number of Hotels Guests in the West Bank by Region, Quarter and Nationality, 2024	46
Table 2-7: Percentage Distribution of Hotels Guests in the West Bank by Region, Quarter and Nationality, 2024	48
Table 2-8: Number of Overnight stays in Hotels in the West Bank by Region, Quarter and Nationality, 2024	50
Table 2-9: Percentage Distribution of Overnight stays in Hotels in the West Bank by Region, Quarter and Nationality, 2024	52
Table 2-10: Average Length of Stay per Guest (Night/ Guest) in the West Bank by Region, Quarter and Nationality, 2024	54
Table 2-11: Main Indicators for Hotel Activity in the West Bank by Region and Month, 2024	56

Introduction

National Statistical Offices in all over the world focus on tourism statistics as a mean to support and develop tourism that contribute directly and effectively to the national economy. Since 1996, PCBS has been collecting periodic statistical data on tourism and hotels activity through a monthly survey in line with the recommendations of the World Tourism Organization and the European Union

The COVID-19 pandemic that struck the world at the beginning of 2020, and the subsequent closures of all crossings and international borders and the suspension of transport and communications in various parts of the world have negatively impacted the economic sectors in general and the tourism sector in particular.

It is worth mentioning that tourism sector is facing a severe dilemma caused it to collapse, due to the closure of all service facilities associated with it. It also caused severe losses and damages to workers and facilities owners. Results of the Hotels activity in 2023 indicate that the tourism sector has started recovering, but not at the same levels as before the COVID-19 pandemic.

It also worth mentioning, that the Israeli Aggression on Gaza Strip on the 7th of October 2023 and after caused a severe drop on the number of tourists and overnight-stays in the hotels in 2024.

This bulletin addresses the main indicators of hotels activity: the number of operating hotels, the number of rooms and beds, public facilities in the surveyed hotels, the number of employees in hotels, the number of Overnight stays in the reference period, the number of guests by nationality, and beds and rooms occupancy rates.

PCBS is pleased to present the results of the survey on Hotel Activity in the West Bank in 2024 as an important statistical reference. We hope this information will form a step towards the development of a comprehensive tourism program that meets international standards and user needs.

July, 2025

Dr. Ola Awad
President of PCBS

Chapter One

Terms and Indicators

This section presents the main concepts and definitions used to derive the main indicators of tourism statistics. These concepts and definitions are based on international recommendations in the field of tourism statistics, and are applied to the rest of the common subjects at PCBS. The main concepts and definitions mentioned in this report were as follows:

The Hotel:

It is defined as an accommodation establishment providing overnight lodging for the visitors in a room or unit. It should hold a number of persons exceeding that of an average single family. The establishment must be under one management, and should provide various facilities and services to visitors.

Operating Hotels:

It includes hotels included in the sample frame and results, excluding the non-operating hotels that are carrying out repairs or maintenance, and the hotels, which did not respond to the survey.

Available Hotel Rooms:

It refers to the furnished rooms for the use of guests. Such rooms might be single, double, triple, or quadruple. Rooms involving more than four beds were classified under (others) in the questionnaire. As for the suite, it usually comprises one bedroom or more, a living room and private toilet facilities.

Available Beds and Rooms:

It refers to beds and rooms, which are ready for use during the reference period. Rooms closed for maintenance or repairs are excluded.

Guests:

It refers to visitors staying at the hotels and using their facilities. Records of new guests are based on the number of visits regardless whether it is the same person or not.

Number of Overnight stays in all Operating Hotels (Indicator):

Number of beds booked for hotel guests. Such beds are considered as occupied whether they were actually used or not. It is measured by guest night unit.

Number of Occupancy Rooms (Indicator):

Number of booked and paid rooms. Such rooms are considered occupied whether they were actually used or not.

Average Occupancy of (rooms, beds) in Hotels (Indicator):

Indicator measures the average occupancy of (rooms, beds) in operating hotels during a specific period.

Percentage of Occupancy of (rooms, beds) in Hotels (Indicator):

Indicator measures the percentage of occupancy of (rooms, beds) in hotels during a specific period.

Average Length of Stay in Hotels (Indicator):

Indicator measures the average length of stay in operating hotels

North of West Bank:

Jenin, Tubas and Northern valleys, Tulkarm, Nablus, Qalqiliya, and Salfit governorates.

Middle of West Bank:

Ramallah and Al-Bireh, Jericho and Al-Aghwar and Jerusalem (Separately).

South of West Bank:

Bethlehem and Hebron governorates.

Equations for calculating tables:

1. Average Occupancy of Rooms =
$$\frac{\text{Total No. of Occupied Rooms during (month/quarter/year)}}{\text{No. of Days for (month/quarter/year)}}$$
2. Room Occupancy Percentage =
$$\frac{\text{Total Occupancy of Rooms during (month/quarter/year)}}{\text{No. of Rooms} \times \text{No. of Days for (month/quarter/year)}} \times 100$$
3. Average Occupancy of Beds =
$$\frac{\text{Total No. of Occupied Beds (month/quarter/year)}}{\text{No. of Days for (month/quarter/year)}}$$
4. Bed Occupancy Percentage =
$$\frac{\text{Total Occupancy Bed} \times 100}{\text{No. of Beds} \times \text{No. of Days}}$$
5. Percentage of Guests by Nationality =
$$\frac{\text{No. of Guests by Nationality} \times 100}{\text{Total No. of Guests}}$$
6. Average Length of Stay =
$$\frac{\text{No. of Overnight stays}}{\text{No. of Guests}}$$
7. Occupancy Ratio (guest/room) =
$$\frac{\text{No. of Overnight stays}}{\text{No. of Occupied Rooms}}$$

Chapter Two

Main Findings

This chapter presents the main results of Hotel Activity Survey in 2023, which covers all operating hotels in the West Bank.

2.1 A sharp decrease in the number of guests and overnight stays in Palestinian hotels due to of the Israeli Aggression on Palestine in 2024

The devastating Israeli aggression against the Palestinian people led to a sharp decline in all economic indicators, including hotel tourism activity. As the Israeli aggression led to a sharp decline in the number of hotel guests in 2024, which amounted to a total of 164,348 guests compared to a total of 551,339 guests during 2023 with a decrease of 70.1%. In addition, the total overnight stays in Palestinian hotels decreased in the same comparative years to reach 371,546 overnight stays in 2024 compared to 1,507,790 overnight stays in 2023 with a decrease of 75.4%.

2.2 Distribution of Operating Hotels by West Bank Region in 2024

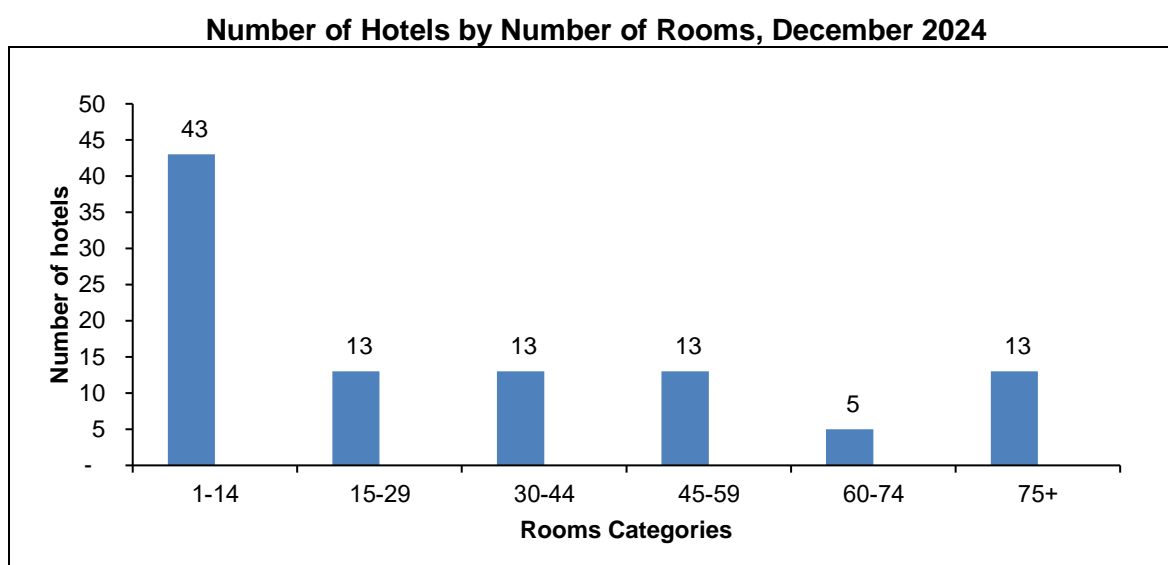
The number of hotels that responded to the survey at the beginning of 2024 was 94 operating hotels. Yet, this number increased at the end of 2024 and reached 100 hotels, of which 12 in the South of West Bank, 28 hotels in the North of the West Bank and 31 in the Middle of the West bank (except Jerusalem) and, 29 hotels in Jerusalem, with an average of 4,033 rooms monthly, and an average of 8,781 beds.

In December 2024, the number of hotels and the average number of rooms and beds were distributed by region as follows:

- North of the West Bank: 28 hotels with 637 rooms and 1,612 beds.
- Middle of the West Bank (except Jerusalem): 31 hotels with 1,600 rooms and 3,104 beds.
- Jerusalem Governorate: 29 hotels with 681 rooms and 1,645 beds.
- South of the West Bank: 12 hotels with 1,320 rooms and 2,956 beds.

(See table 2-1 and table 2-11).

As for the distribution of operating hotels by number of rooms available as of December 2024, there are 13 hotels with 75 rooms and more, and 43 hotels with 14 rooms and less (See table 1-2).



2.3 Public Utilities in the Hotels as of December 2024

Restaurants and meeting rooms are available in most of the hotels in the West Bank, with 136 restaurants serving 16,601 people, 124 meeting rooms with the capacity of 15,710 people, 86 parking lots with a capacity of 3,889 cars and 124 elevators. Results showed that the number of swimming pools and playgrounds in the West Bank hotels reached 47 swimming pools and 26 playgrounds and gyms. (See table 2-4)

2.4 Number of Employees in the Hotels in 2024

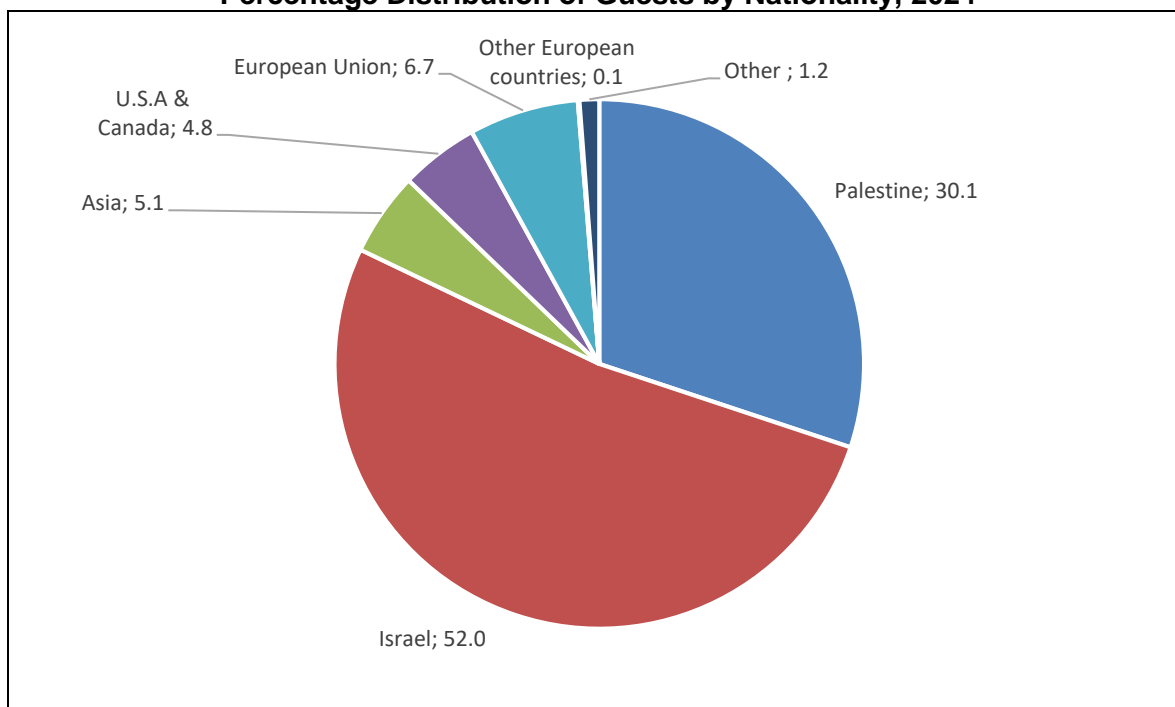
The average number of hotel workers was 2,036. There were 534 workers in hotel administration: 371 males and 163 females. In addition, there were 1,502 workers in hotel operation: 1,217 males and 285 females. (See table 1-3)

2.5 Number of Hotels Guests in 2024

The total number of guests in the West Bank hotels was 164,348, 30.1% of them were Palestinians and 6.7% were from the European Union countries. The total number of guests decreased by 70.1% compared with 2023. (See tables 2-6 and 2-7)

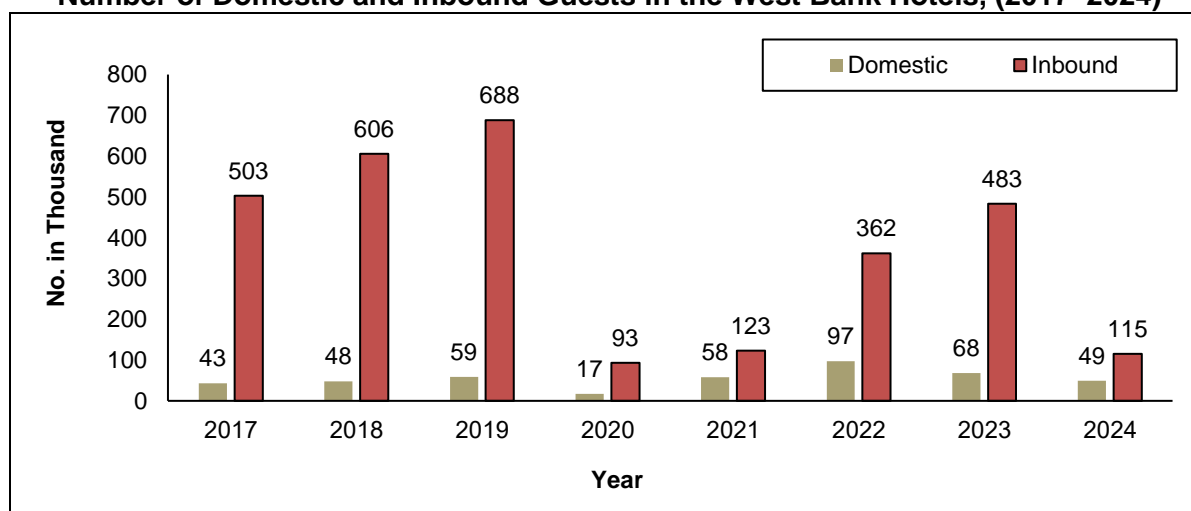
The total number of guests was distributed by region as follows: 43.8% of total guests in Middle of West Bank hotels; 21.7% in the North of the West Bank and 21.4.7% in the Jerusalem governorate. The percentage oh hotel guests in the South of the West Bank reached 13.1%,(see table 2-6)

Percentage Distribution of Guests by Nationality, 2024



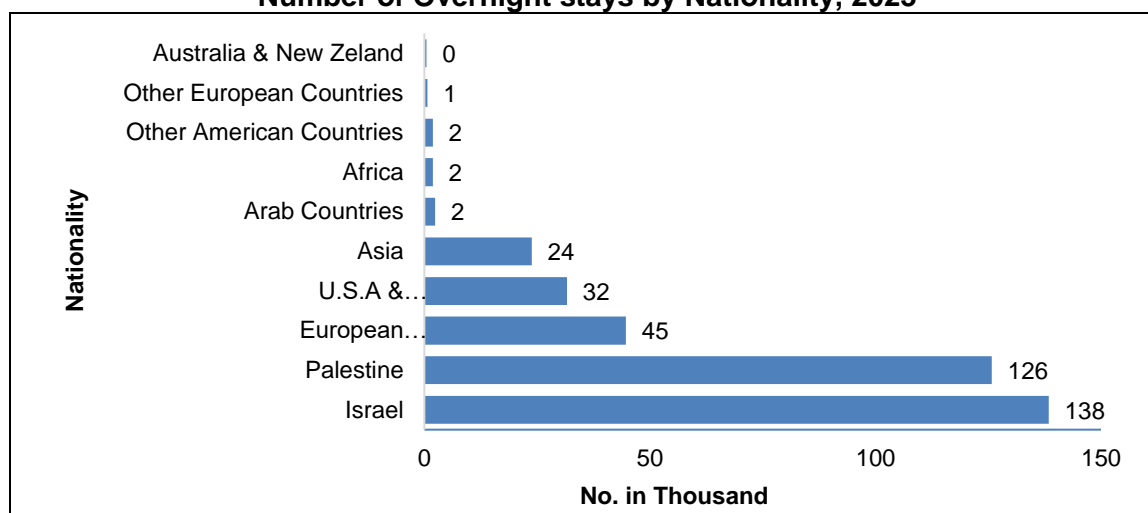
Results showed that 52.0% of hotel guests in the West Bank are from Israel (Palestinians residing in the 1948 territories), 30.1% are domestic residents, and 17.9% are guests from outside Palestine.

Number of Domestic and Inbound Guests in the West Bank Hotels, (2017–2024)



2.6 Overnight stays in 2024

The number of overnight stays in hotels in the West Bank was 371,541 nights during 2024; 12.0% of those nights were by guests from the European Union countries, 0.2% were by guests from other European countries, and 30.1% were Palestinian guests. While the percentage of overnight stays from the USA and Canada reached 8.5%. When comparing the number of nights in 2023, it is found that there was a decrease of 75.4%. (See tables 2-8 and 2-9)

Number of Overnight stays by Nationality, 2023**2.7 Rooms and Beds Occupancy in 2023**

Average room's occupancy in the West Bank hotels was 498.8 representing 12.4% of rooms available, while the average occupancy of beds was 1017.9; representing 11.6%. The average length of stay in 2024 in the West Bank hotels was 2.3 (nights per guest), while the highest average length of stay was 3.8 nights per guest in hotels in the Middle of the West Bank during the first quarter of 2024. Whereas the lowest average length of stay in the North of the West Bank during the first quarter of 2024 was 1.1 nights per guest. (See table 1- 1 and table 2-10)

The following table shows the change in the most prominent hotel activity indicators in the previous year (2023-2024).

Main Indicators of the Hotel Activity, (2023-2024)

Indicator	2023	2024
Number of operating hotels at end of the year	130	100
Average number of employees	2,607	2,036
Number of guests	551,339	164,348
Number of Overnight stays	1,506,790	371,546
Average occupancy of rooms	1,288.4	498.8
Average occupancy of beds	4,128.0	1017.9
Percentage occupancy of rooms	20.2	12.4
Percentage occupancy of beds	29.4	11.6

Chapter Three

Methodology

3.1 Survey Objectives

The Hotel Activity Survey aims to provide a database on the status of hotels in Palestine to assist policy makers in developing the tourism sector.

- Number of operating hotels and the number of rooms and beds.
- Rooms and public facilities in the surveyed hotels.
- Number of employees in the hotels.
- Number of guests by nationality.
- Number of Overnight stays by nationality during the reference period.
- Beds and rooms occupancy rates.

3.2 Questionnaire

The questionnaire was designed according to the international standards and recommendations. Both, the Higher Council for the Arab Tourist Industry and the Arab Studies Society contributed to the design of the questionnaire, which aimed to provide data on the following:

- Hotel identification including: Hotel's name, owner and address;
- General data including: legal entity, hotel license number, hotel year of establishment, year of commencing work;
- Employees by type of work and sex;
- Capacity including: number of rooms and beds;
- Guests, rooms and beds occupancy: number of guests and their stay per nights by nationality and number of occupied rooms.

3.3 Sample and Frame

3.3.1 Target Population

The target population of this survey was all operating hotels in the West Bank in 2024.

3.3.2 Sampling Frame

The sampling frame of the survey is a list of all operating hotels based on the Population, Housing and Establishments Census, 2017. The total enumeration is adopted as a method in this survey. This frame is being updated continuously through adding newly-opened hotels and removing closed ones. The hotels which have ceased operations due to maintenance are not surveyed until they start functioning again. .

3.3.3 Weights

Weights for hotels are calculated to compensate non-response cases.

3.4 Fieldwork Operations

3.4.1 Training and Hiring

The Fieldwork team was selected with the necessary expertise and competences in order to understand the methodology's specificities, as well as the concepts and other details related to it. The fieldworkers were involved in a theoretical and practical training program that enabled them to carry out the tasks assigned to them.

3.4.2 Data Collection

Each hotel received its questionnaire to be filled within a period of a month, where the fieldworkers conduct periodic visits to follow up on the registered data, especially the ones that have to do with the guests, for accuracy purposes and to answer any inquiries by those entitled to complete the questionnaire from the hotel administration. Sometimes, the fieldworker completes the questionnaire under the supervision of the one assigned by the hotel to complete the questionnaire with the relevant data. Then, forms are collected from hotels during the first week of the following month of the time reference month. After that, questionnaires are sent to PCBS through the fieldwork coordinator in order to follow up on deskwork and to process the data.

3.4.3 Field Editing and Supervising

Data collection and field coordination are carried out throughout all survey work, as forms and tools are being developed. The team consists of seven fieldworkers distributed in various geographical regions in the West Bank, in addition to one coordinator who supervises and follows up on the fieldwork in the different regions.

3.4.4 Office Editing and Coding

The completed and edited questionnaires in the field are sent for the desk editor, who reviews and edits the forms as a final inspection. The inspection includes referring back to hotel records, examining the data and ensuring correctness, if necessary. It also entails ensuring the mechanisms used in order to guarantee the integrity of the procedures and data quality.

After completion of the checks, the questionnaires are received by the coder to complete the encoding according to the Palestinian localities guidance.

3.5 Data Processing

3.5.1 Programming Consistency Check

All necessary programs for processing the collected data, in terms of the processes of input and extraction of the editing statements that were prepared after the data was entered. The final tables are extracted by the Department of Tourism Statistics according to the tables prepared in advance to reflect the objectives of the survey.

3.5.2 Data Cleaning

The completed and edited forms in the field for the desk editor, who reviews and edits the questionnaires, shall receive final inspection, which includes referring back to hotel records, examining the data, ensuring correctness, if necessary. It also entails ensuring the mechanisms used to guarantee the integrity of the procedures and data quality.

3.5.3 Tabulation

After the data entry is completed, checked and cleaned from any errors, the tables of the survey results are extracted according to the pre-designed tables.

Chapter Four

Quality

The concept of quality includes several aspects, starting with the initial planning of the survey to the publication and how to understand the data and take advantage of them. This chapter covers the accuracy of data sampling, non-sampling errors and procedures to reduce them.

4.1 Accuracy

The data accuracy includes sampling errors due to the use of a sample and non-sampling errors due to fieldworkers and survey tools, as well as response rates in survey.

4.1.1 Sampling Errors

The survey was implemented based on the total enumeration of all studied statistical units (Hotels) and therefore this survey is without sampling errors.

4.1.2 Non-Sampling Errors

This type of errors could appear in one or all stages of the survey that comprise data collection and data entry:

- Non-response errors: There was a very good response from most of visited hotels.
- Response errors: Such errors have to do with respondents, fieldworkers and data entry personnel. To ensure data quality, a series of measures were implemented to support the accuracy of data collection and data processing, including:
 1. Respondents: Data were collected on the hotels extracted on a monthly basis. This was to ensure gathering reliable and accurate figures on the important indicators. Fieldworkers visited the hotels weekly to check if data was reported fully and correctly.
 2. Fieldworkers: Fieldworkers were trained on data collection, how to use the survey manual for concepts and definitions, how to interview and carry out other tasks. Regular rounds of data collection were made to respondents; thus, ensuring the precision and accuracy of data.
 3. Data entry operators: To ensure the quality and consistency of the data, a series of measures were implemented:
 - Setting up a data entry program prior to data collection to check the operation of the program.
 - A series of validation rules were applied in the program to check the consistency of data.
 - The efficiency of the program was checked through pre-testing by entering a few questionnaires, including incorrect information, to monitor the efficiency in capturing erroneous data.
 - Qualified data entry personnel were selected and trained for the main data entry phase.
 - Data files were sent to the project management to be checked for accuracy and consistency. Notes were provided for data entry management for correction purposes.

Other actions taken by project management to enhance data quality:

1. Field visits were instrumental in testing the credibility of fieldworkers and to solve any obstacles they might face.
2. Verification of the edited questionnaires was conducted by project management.
3. Some variables were covered in more than one question, in a way or another, in order to increase the credibility of data.
4. The calculated occupancy ratio (guest/room), which equals 1.8 guests, was considered a criterion in estimating the variable "number of occupied rooms" in some hotels whose data problems were presented, in consultation with the Arab Hotels Association.

4.1.3 Response Rate

The number of visited hotels reached 101 in 2024, while the number of responding hotels in the survey varies by month, as the number of hotels, whose data were completed, ranged from 72 to 100 hotels.

4.2 Comparability

The results of the annual bulletin, 2024 were compared with the results of the bulletins for the previous year of the hotel activity survey. Upon comparison, there was logic and homogeneity in the results. This is presented in the table of the main indicators of hotel activity in the West Bank for the years 2023-2024 on page 20.

Reference

1. **Palestinian Central Bureau of Statistics, 2024.** Hotel Activity in the West Bank, 2015-2023. *Annual Bulletins*, Ramallah - Palestine.
2. International Recommendations for Tourism Statistics 2008, United Nations. New York, 2011